

2007

RAPORT ROCZNY



Koleje
Mazowieckie



Koleje
Mazowieckie



2007

RAPORT ROCZNY

Jesteśmy dla Ciebie

Opracowanie zawartości merytorycznej: Donata Nowakowska, Marek Dawidowicz

Opracowanie graficzne: Ando Sp. z o.o.

SPIS TREŚCI

Wstęp	7
Rada Nadzorcza	8
Zarząd	9
Zatrudnienie	11
Przejęcie maszynistów z PKP Cargo S.A.	14
Szkolenia	15
Działalność handlowa	17
Rozkład jazdy pociągów	20
Oferty taryfowe	21
„Wspólny bilet ZTM-KM-WKD”	23
Sprzedaż biletów i informacja dla podróżnych	24
Tabor	25
Modernizacja taboru	28
Bezpieczeństwo w pociągach	30
Informatyzacja	31
Promocja i reklama	35
Promocja	36
Reklama	37
Działalność wydawnicza	38
Finanse	39
Rachunek zysków i strat	41
Bilans – aktywa	42
Bilans – pasywa	43
Zakończenie	44



Jesteśmy dla Ciebie

*„Ręce ludzkie są kruche, żyją krótko, ale zostawiają po sobie ślady,
które trwają całe lata, a nawet wieki”
Zofia Kucówna, „Zatrzymać czas”*

Szanowni Państwo,

od momentu powstania Kolei Mazowieckich, Samorząd Województwa Mazowieckiego jest współautorem historii pierwszej w Polsce samorządowej spółki kolejowej. Trzy lata działalności to czas podejmowania ważnych i istotnych decyzji.

Jasno i precyzyjnie zostały określone strategiczne cele m.in. w zakresie inwestycji taborowych: kompleksowe modernizacje oraz zakup nowoczesnych elektrycznych zespołów trakcyjnych. Spełnienie wszystkich procedur formalno – prawnych było procesem rozłożonym w czasie. Obecnie rozpoczął się etap realizacji, który jest najlepszym świadectwem efektywności podjętych działań.

Samorząd Województwa Mazowieckiego aktywnie uczestniczy także w procesie kształtowania oferty przewozowej. W tej kwestii, najważniejsze jest spełnienie oczekiwań społeczności lokalnych w zakresie transportu kolejowego. Korekty rozkładu jazdy pociągów, reaktywacja połączeń, a także uruchomienie pociągów w nowych relacjach są odpowiedzią przewoźnika i samorządu na sugestie podróżnych.

Władze samorządowe Mazowsza są zainteresowane rozwojem pasażerskiego transportu kolejowego. Przyszłość należy do kolei. Nowoczesnej kolei. A patrząc z perspektywy czasu na działalność Kolei Mazowieckich, jestem przekonany, że do historii polskiego kolejnictwa przejdą co najmniej dwie daty: podpisania umowy Spółki i rozpoczęcia działalności przewozowej.

Waldemar Kuliński,
Przewodniczący Rady Nadzorczej
Spółki „Koleje Mazowieckie – KM”



Jesteśmy dla Ciebie

„Jeśli jakaś dłoń ma miejsce w drugiej dłoni, to właśnie jest przyjaźń”.

Adam Asnyk

Szanowni Państwo,

wyrażają myśli i uczucia. Mówią więcej niż słowa. Niezwykle wymowne w gestach. Niektórzy wierzą, że w labiryncie linii zapisana jest mapa życia. Inspirują chirologów, artystów, poetów. Nieodłącznie związane z emocjami.

Dłonie. Wizytówka każdego człowieka. Mogą emanować ciepłem, wrażliwością, ale również siłą i zdecydowaniem.

Wielokrotnie opisywane w literaturze, mają odniesienie w muzyce, tworzą związki frazeologiczne. Można mieć serce na dłoni, znamy matczyne ręce, cenimy pomocną dłoń, etc.

Jednoznacznie wartościujące. Wieloznaczne w komunikacji niewerbalnej.

Dzieci wyciągają rączki w geście bezgranicznego zaufania. Młodzież, trzymając się za ręce, okazuje sobie sympatię, w trosce o drugą osobę trzymamy ją pod rękę....

Wyciągamy ręce w geście potrzeby, prosząc o pomoc, ale także trzymamy się za ręce, gdy zamierzamy wspólnie przejść przez życie, dotrzeć do celu.

Od trzech lat Samorząd Województwa Mazowieckiego jest organizatorem transportu kolejowego na Mazowszu. Od trzech lat sukcesywnie wzrasta liczba pasażerów Kolei Mazowieckich. Zaufanie, zrozumienie i zaangażowanie zarówno ze strony Samorządu jak i wszystkich pracowników Kolei Mazowieckich przyniosło wymierne efekty, które zostały docenione przez pasażerów. Staramy się być blisko podróży. Po prostu na wyciągnięcie ręki.

Halina Sekita

Prezes Zarządu

Spółki „Koleje Mazowieckie – KM”

WSTĘP



Jesteśmy dla Ciebie

„Koleje Mazowieckie – KM” sp. z o.o. została powołana 29 lipca 2004 roku przez Samorząd Województwa Mazowieckiego i „PKP Przewozy Regionalne” spółka z o.o.

Spółka „Koleje Mazowieckie – KM” rozpoczęła działalność przewozową 1 stycznia 2005 roku. Misją spółki jest prowadzenie pasażerskiego transportu kolejowego o wysokim standardzie w aglomeracji warszawskiej oraz na pozostałym obszarze województwa mazowieckiego jako elementu zintegrowanego transportu publicznego.

W 2007 roku udziałowcami Spółki „Koleje Mazowieckie – KM” byli:

- Samorząd Województwa Mazowieckiego – 95% udziałów
- „PKP Przewozy Regionalne” spółka z o.o. – 5% udziałów.

Na dzień 31 grudnia 2007 roku kapitał zakładowy Spółki wynosił 22 213 500 zł.

W 2007 roku Spółka „Koleje Mazowieckie – KM” świadczyła usługę publiczną w postaci kolejowych regionalnych przewozów pasażerskich. Usługa ta została zlecona na podstawie umowy zawartej z Samorządem Województwa Mazowieckiego o świadczenie usług publicznych w zakresie wykonywania regionalnych kolejowych przewozów pasażerskich na obszarze województwa mazowieckiego.

WSTĘP

RADA NADZORCZA

Waldemar Kuliński

Przewodniczący Rady Nadzorczej

Marek Miesztański

Członek Rady Nadzorczej (do 5 marca 2007 roku)

Jan Tereszczuk

Członek Rady Nadzorczej

Jakub Majewski

Członek Rady Nadzorczej (od 6 marca 2007 roku)



Jesteśmy dla Ciebie

WSTĘP

ZARZĄD SPÓŁKI

Jesteśmy dla Ciebie



Halina Sekita
Prezes Zarządu
Dyrektor Naczelny

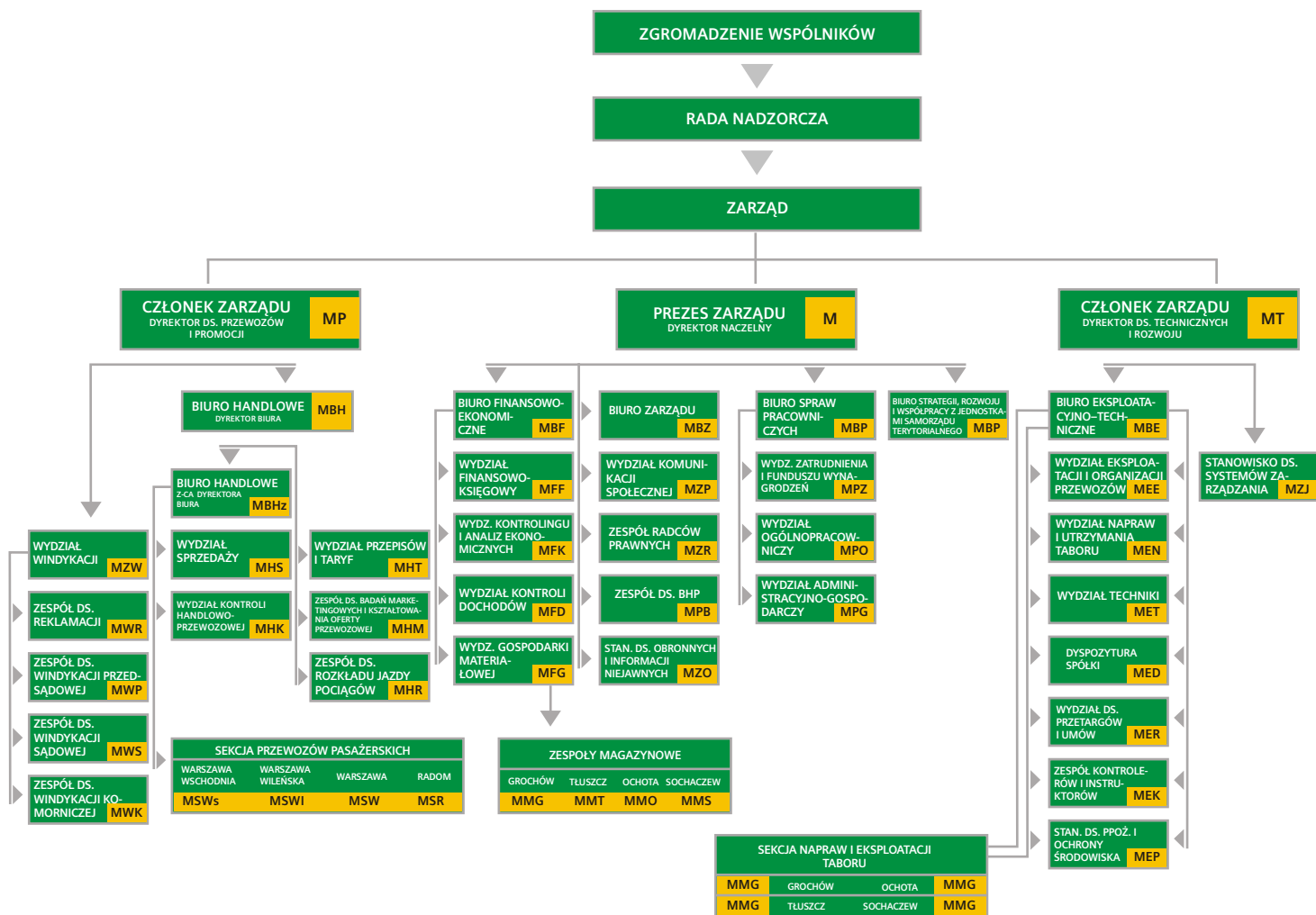


Czesław Sulima
Członek Zarządu
Dyrektor ds. Technicznych i Rozwoju



Grzegorz Kuciński
Członek Zarządu
Dyrektor ds. Przewozów i Promocji

SCHEMAT ORGANIZACYJNY SPÓŁKI „KOLEJE MAZOWIECKIE – KM” SP. Z O.O.
(stan na dzień 31.12.2007 r.)



Jesteśmy dla Ciebie



ZATRUDNIENIE

ZATRUDNIENIE

Jesteśmy dla Ciebie

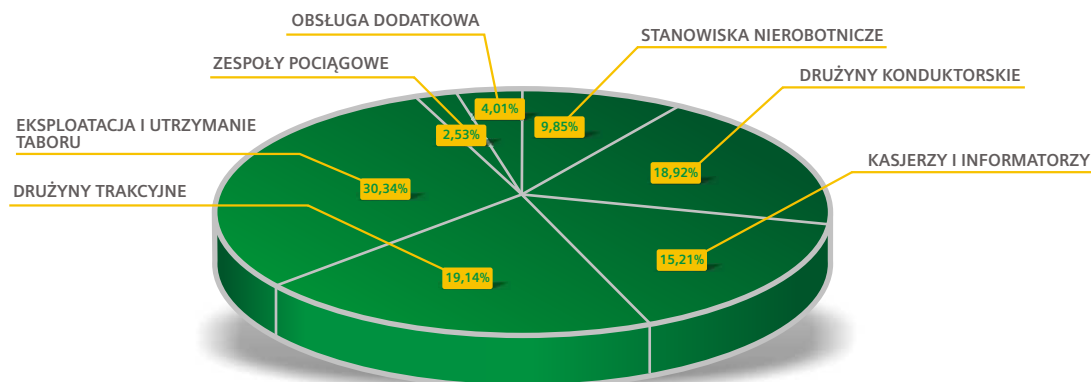
Zatrudnienie w Spółce „Koleje Mazowieckie – KM” na dzień 31 grudnia 2007 roku wynosiło 2294 osoby i było wyższe o 494 pracowników w stosunku do końca 2006 roku.

W 2007 roku zwiększenie zatrudnienia w Spółce było efektem:

- zatrudnienia własnej kadry 399 maszynistów,
- wzrostu zatrudnienia w zespole drużyn konduktorskich, co było spowodowane m.in. wzrostem pracy eksploatacyjnej,
- utworzenia własnych zespołów czyszczących tabor,
- zwiększenia stanu zatrudnienia na stanowiskach związanych z eksploatacją i naprawą taboru, takich jak: elektromonter, elektronik czy rzemieślnik,
- zatrudnienia 25 pracowników, którzy będą szkoleni na stanowisko maszynisty pojazdu trakcyjnego.

Przeciętne miesięczne wynagrodzenie osobowe w 2007 roku wzrosło o 13,89 % w stosunku do 2006 roku i wyniosło 2695,50 zł.

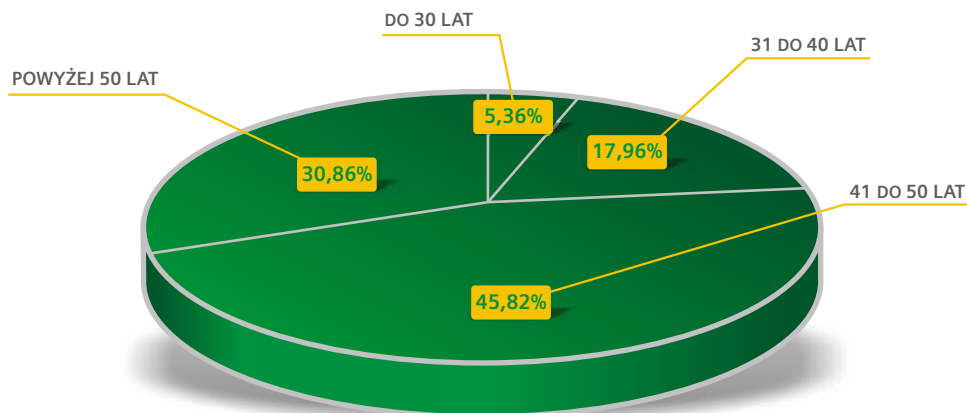
STRUKTURA ZATRUDNIENIA WG DZIAŁALNOŚCI



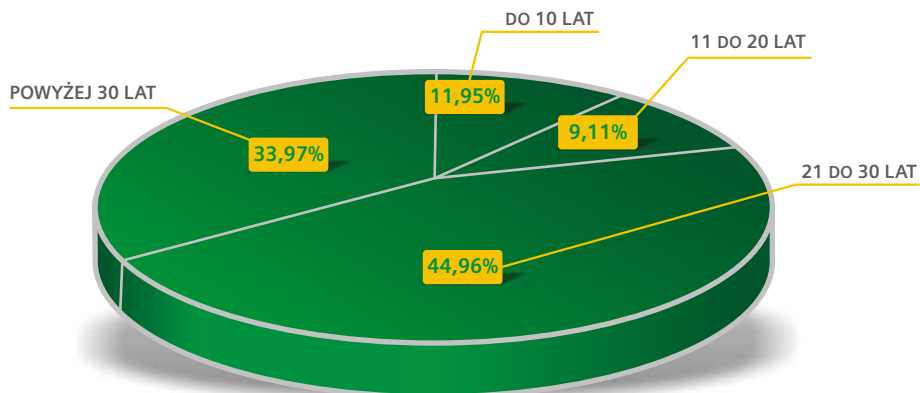
ZATRUDNIENIE

Jesteśmy dla Ciebie

STRUKTURA ZATRUDNIENIA WEDŁUG WIEKU PRACOWNIKÓW



STRUKTURA ZATRUDNIENIA WEDŁUG STAŻU PRACY



ZATRUDNIENIE

Jesteśmy dla Ciebie

PRZEJĘCIE MASZYNISTÓW Z PKP CARGO S.A.

Po wielomiesięcznych staraniach i negocjacjach, na podstawie porozumienia z listopada 2006 roku, Spółka „Koleje Mazowieckie – KM” z dniem 1 stycznia 2007 roku przejęła z PKP Cargo S.A. 399 maszynistów wraz z kilkunastoma pracownikami administracyjnymi. Przejęcia dokonano w trybie artykułu 231 Kodeksu pracy. Pozyskanym pracownikom zagwarantowano m.in. nie pogorszone warunki pracy i płacy.

Spółka „Koleje Mazowieckie – KM” jako jedyny tak duży pasażerski przewoźnik kolejowy w Polsce dysponuje własną kadrą maszynistów pojazdów trakcyjnych.

Zatrudnienie własnych maszynistów było niezbędne dla podniesienia jakości pracy, osiągnięcia prawidłowego współdziałania drużyny trakcyjnej z drużyną konduktorską oraz samodzielnego kształtowania wielkości pracy pociągowej i pozapociągowej.

MASZYNISTA
KOLEI MAZOWIECKICH



ZATRUDNIENIE

SZKOLENIA

Polityka szkoleniowa Spółki zakłada stałe podnoszenie kwalifikacji zawodowych pracowników. W 2007 roku z różnych form szkoleń skorzystało łącznie 1145 pracowników.

Jednym z najważniejszych działań w tym kierunku było przeszkolenie 464 pracowników związanych bezpośrednio z obsługą podróżnego, a więc kierowników pociągu i kasjerów biletowych. Szkolenie „Budowanie wizerunku firmy poprzez zadowolenie klienta” było finansowane z Europejskiego Funduszu Społecznego. Tego typu szkolenia wydatnie wpływają na wzrost standardu obsługi pasażerów Spółki „Koleje Mazowieckie – KM”.

Jesteśmy dla Ciebie

Jesteśmy dla Ciebie



DZIAŁALNOŚĆ HANDLOWA

DZIAŁALNOŚĆ HANDLOWA

Jesteśmy dla Ciebie

W 2007 roku Koleje Mazowieckie prowadziły działalność przewozową na 17 liniach kolejowych o łącznej długości 1197,643 km, w tym na terenie województwa mazowieckiego 1074,670 km i 122,973 km poza jego granicami.

W 2007 roku uruchomiono nowe połączenia kolejowe na następujących liniach:

- Siedlce – Siemiatycze,
- Kutno – Łowicz Główny,
- Kutno – Sierpc.

Uruchomiono też bezpośrednie połączenie w relacji Ostrołęka – Warszawa. Natomiast na linii Radom – Drzewica reaktywowano zawieszony dotąd połączenie kolejowe.

Płock i Gostynin otrzymały też dodatkowe, bezpośrednie połączenie z Warszawą, czyli **pociąg „Mazovia”**, który kursuje w relacji Warszawa Wschodnia – Płock – Warszawa Wschodnia. Na decyzję o jego uruchomieniu miał wpływ rozwój regionu, a przede wszystkim potrzeby podróżnych, dojeżdżających codziennie do pracy, czy do szkoły w Warszawie.

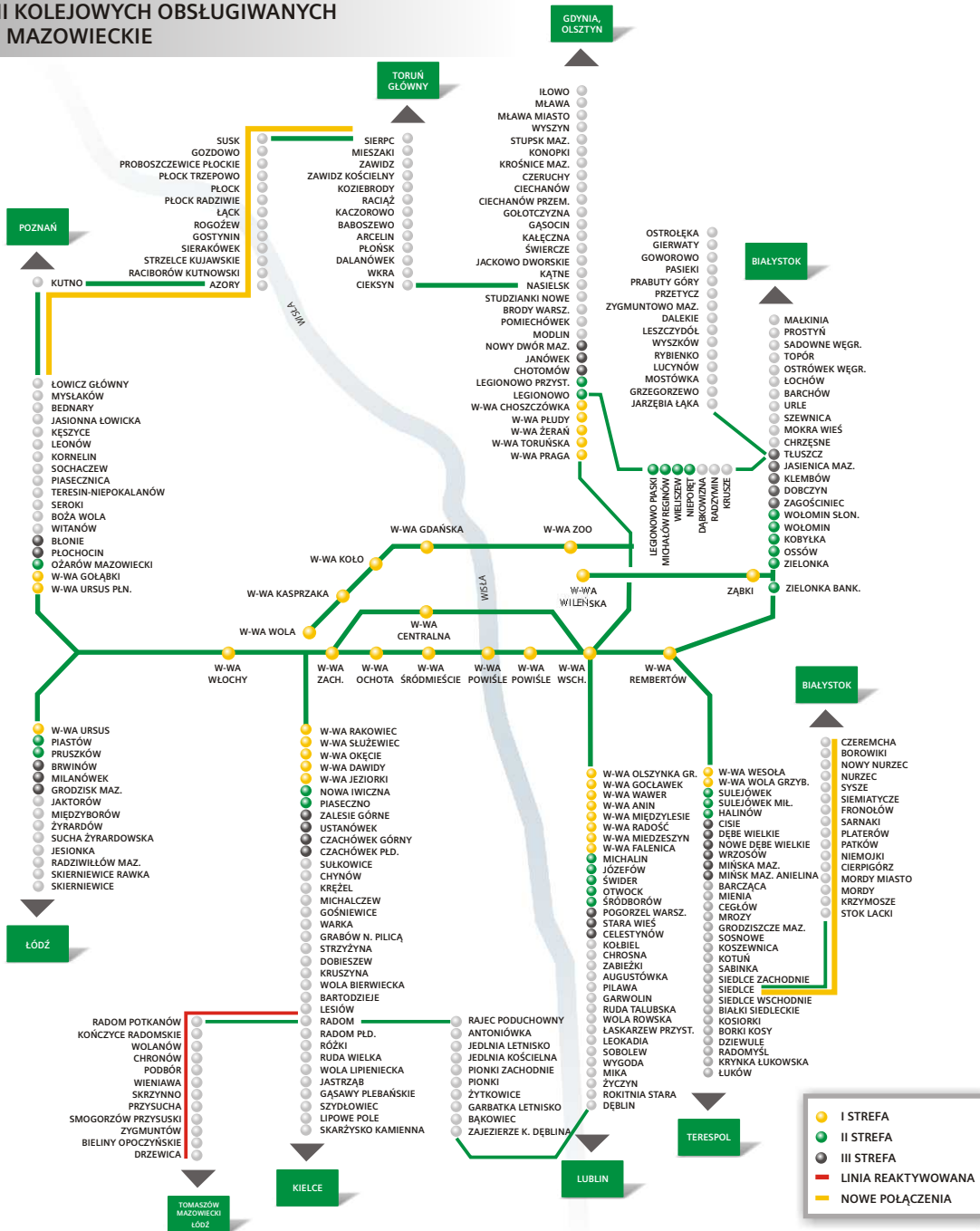
Dzięki powyższym działaniom długość linii obsługiwanych przez Koleje Mazowieckie wzrosła o 195,906 km w stosunku do 2006 roku.

W 2007 roku „Koleje Mazowieckie – KM” uruchamiały średnio 705 pociągów w dobie. Ogółem przewiozły 45 180 245 osób, uzyskując z tego tytułu przychody w wysokości 179 829 305,45 zł (sprzedaż biletów i uprawnień do ulg przejazdowych, dopłata ZTM za honorowanie Warszawskiej Karty Miejskiej oraz dotacja przedmiotowa do utraconych przychodów z tytułu honorowania ulg ustawowych).

Koleje Mazowieckie przewiozły w 2007 roku o 6,53% więcej podróżnych niż w roku 2006, co pozwoliło na zajęcie drugiego miejsca wśród pasażerskich przewoźników kolejowych w Polsce pod względem liczby przewiezionych podróżnych.

	ROK 2005	ROK 2006	ROK 2007
Liczba przewiezionych osób	40 011 009,00	42 411 762,00	45 180 245,00
Przychody ze sprzedaży biletów (w zł)	161 752 814,97	167 659 547,00	179 829 305,45
Praca eksploatacyjna (w pociągokilometrach)	12 355 339,00	13 954 747,94	14 180 557,72

SCHEMAT LINII KOLEJOWYCH OBSŁUGIWANYCH PRZEZ KOLEJE MAZOWIECKIE



DZIAŁALNOŚĆ HANDLOWA

Jesteśmy dla Ciebie

ROZKŁAD JAZDY POCIĄGÓW

POCIĄGI REGIONALNE

W porównaniu do rozkładu jazdy 2006/2007, w którym Koleje Mazowieckie uruchamiały w ciągu doby 653 pociągi, w 2007 roku ich liczba wzrosła o 8%, tj. o 52 pociągi. Średnio kursowało więc 705 pociągów w ciągu doby na 17 liniach kolejowych.

Wzrost liczby pociągów to efekt uruchomienia nowych połączeń oraz wznowienia ich na zawieszonych liniach kolejowych.

Zmiany wprowadzone do rozkładu jazdy pociągów były odpowiedzią na sugestie podróżnych. Celem tych zmian była modyfikacja rozkładu pod kątem oczekiwań zgłaszanych przez pasażerów Kolei Mazowieckich.

LICZBA POCIĄGÓW URUCHAMIANYCH PRZEZ „KOLEJE MAZOWIECKIE – KM” SP. Z O.O. (z podziałem na linie)

NUMER LINII	ODCINEK LINII	2005/2006	2006/2007
1	Warszawa – Skierniewice	116	116
2	Warszawa – Łuków	101	102
3	Warszawa – Łowicz	54	55
6	Warszawa – Małkinia	107	116
7	Warszawa – Dęblin	81	79
8	Warszawa – Skarżysko Kam.	65	65
9	Warszawa – Działdowo	69	73
10	Legionowo – Tłuszcz	12	26
22	Radom – Drzewica	-	10
26	Radom – Dęblin	22	22
27	Nasielsk – Sierpc	12	10
29	Tłuszcz – Ostrołęka	14	17
31	Siedlce – Siemiatycze	-	6
33	Kutno – Płock	-	8
	RAZEM	653	705

DZIAŁALNOŚĆ HANDLOWA

Jesteśmy dla Ciebie

POCIĄG „SŁONECZNY”

„Słoneczny” jest to wakacyjny pociąg, kursujący w relacji Warszawa Zachodnia – Gdynia Główna – Warszawa Zachodnia. Po raz pierwszy został uruchomiony w 2005 roku i od tego czasu cieszy się niestąbnącym zainteresowaniem wśród podróżnych.

W 2007 roku bilet jednorazowy wg taryfy normalnej w całej relacji (354 km) kosztował 26 zł. W okresie wakacyjnym pociągiem „Słoneczny” podróż odbyło ponad 80 tys. osób, wśród których największą grupę stanowiły dzieci i młodzież do ukończenia 26 lat.

Rentowność pociągu w 2007 r. wyniosła 124%.



OFERTY TARYFOWE

Spółka „Koleje Mazowieckie – KM” posiada własną taryfę przewozową „TP-KM”, która umożliwia kształtowanie atrakcyjnych ofert dla podróżnych.

Taryfa „TP-KM” zawiera m.in. takie oferty jak:

- **bilet strefowy w aglomeracji warszawskiej** – zryczałtowane opłaty za bilety na nieograniczoną liczbę przejazdów w określonej strefie czasowej, w obszarze aglomeracji warszawskiej,
- **KM-26** – ulga 33% dla osób, które nie ukończyły 26 lat i nie posiadają uprawnień do innych ulgowych przejazdów,
- **oferta specjalna na odcinku Otwock – Warszawa Zachodnia** – bilet jednorazowy w godzinach pozaszczytowych: 2,50 zł; bilet miesięczny: 90,00 zł,
- **nieodpłatny przewóz psa i roweru** – oferta okresowa, obowiązuje po ogłoszeniu.

DZIAŁALNOŚĆ HANDLOWA

Jesteśmy dla Ciebie

Do obowiązujących ofert taryfowych, Koleje Mazowieckie w 2007 roku wprowadziły kilka nowości:

- 1 jedna opłata za wydanie biletu w pociągu – 2 zł, opłata za legalizację w pociągu biletu na wcześniejszy przejazd – 2 zł,
- 2 atrakcyjne oferty specjalne:
 - w okresie od 16.06. do 08.12. 2007 r. (na czas remontu torowiska tramwajowego w Warszawie), na odcinku Warszawa Zachodnia – Warszawa Wschodnia cena biletu jednorazowego była równa cenie biletu jednorazowego ZTM i wynosiła 2,40 zł,
 - od 15.10.2007 r. na odcinku Radom – Drzewica wprowadzono konkurencyjne dla transportu drogowego ceny biletów jednorazowych i okresowych miesięcznych,
 - na przejazdy pociągiem „Mazovia” z Płocka i Gostynina do Warszawy (lub z powrotem) zastosowano konkurencyjne ceny relacyjne: 17,00 zł za bilet jednorazowy i 260,00 zł za bilet miesięczny imienny na przejazdy „tam i z powrotem”,
- 3 rozszerzono strefy II i III aglomeracji warszawskiej, co obniżyło koszty podróży oraz zwiększyło zakres wykorzystania biletów (strefowego czasowego i okresowego strefowego imiennego). Strefa II została poszerzona o stacje: Legionowo Piaski, Michałów Reginów, Wieliszew i Nieporęt. Natomiast do strefy III włączono stacje: Dąbkowizna, Radzymin, Krusze i Mińsk Mazowiecki Anielina.

DZIAŁALNOŚĆ HANDLOWA

Jesteśmy dla Ciebie

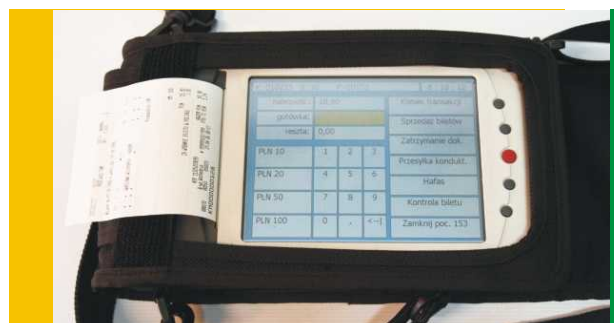
SPRZEDAŻ BILETÓW I INFORMACJA DLA PODRÓŻNYCH

Sprzedaż biletów w 2007 roku prowadzono przy użyciu fiskalnych stanowisk kasowych (rrPOS), pracujących w sieci. Bilety można było kupić na 138 stacjach i przystankach osobowych, w tym: w 74 kasach własnych i 104 kasach agencyjnych oraz w kasach innych kolejowych przewoźników pasażerskich na terenie całej Polski.

W 2007 roku Spółka jako pierwszy przewoźnik rozpoczęła sprzedaż biletów przy użyciu mobilnych kas konduktorskich (mrPOS), w które wyposażono wszystkich kierowników pociągów. Ponadto bilety można było kupić w automatach biletowych, które zostały zainstalowane w 2006 r.

System informacji dla podróżnych w 2007 r. był prowadzony wielopłaszczyznowo. Informacje na temat m.in. rozkładu jazdy pociągów podróżni mogli uzyskać: w kasach biletowych, u kierownika pociągu, telefonicznie oraz na stronie internetowej Kolei Mazowieckich.

**MOBILNA KASA
KONDUKTORSKA
mrPOS**



Jesteśmy dla Ciebie



TABOR

TABOR

Jesteśmy dla Ciebie

W 2007 roku Spółka „Koleje Mazowieckie – KM” eksploatowała:

- 184 sztuki elektrycznych zespołów trakcyjnych (EZT) serii EN 57 (dierzawionych w ramach zorganizowanej części przedsiębiorstwa),
- 11 sztuk spalinowych autobusów szynowych (4 autobusy serii VT 628 oraz 7 autobusów serii VT 627 wynajmowanych od Mazowieckiej Spółki Taborowej),
- 2 sztuki EZT serii EW 60 (dierzawione od Samorządu Województwa Mazowieckiego),
- 3 sztuki EZT leasingowane od instytucji leasingowych (w tym: 2 sztuki EZT serii EN 57 i 1 sztuka EZT serii EN 71),
- dodatkowo: 10 sztuk EZT serii EN 57 oraz 2 czterowagonowe składy Bhp (wypożyczone od „PKP Przewozy Regionalne” spółka z o.o.).

Tabor kolejowy utrzymywany był w czterech lokomotywniach: Warszawa Grochów, Warszawa Ochota, Tłuszcz oraz Sochaczew.

ILOŚĆ TABORU W DYSPOZYCJI „KOLEI MAZOWIECKICH – KM” SP. Z O.O. W 2006 I 2007 R. (W SZTUKACH)

PODSTAWA EKSPLOATACJI TABORU	ROK 2006	ROK 2007
dierzawa EZT w ramach zorganizowanej części przedsiębiorstwa	184	184
dierzawa EZT od PKP PR	18	10
dierzawa wagonów Bhp od PKP PR *	2	2
wynajem autobusów szynowych od Mazowieckiej Spółki Taborowej	11	11
dierzawa EZT od Samorządu Województwa Mazowieckiego	2	2
leasing EZT	0	3
RAZEM	217	212

*w okresie od stycznia do marca 2007, a od kwietnia zastąpiono je dzierzawionymi od PKP PR 10 sztukami EZT.

TABOR

Jesteśmy dla Ciebie

WYKONANIE PRACY EKSPLOATACYJNEJ W 2006 I 2007 ROKU (w pociągokilometrach)

RODZAJ POCIĄGÓW	ROK 2006	ROK 2007	DYNAMIKA W %
Pociągi handlowe	13 351 546,707	13 670 949,718	+ 2,4%
Pociągi służbowe	603 201,237	509 608,000	- 15,5%
RAZEM	13 954 747,944	14 180 557,718	+ 1,6%

Dzięki ograniczeniu przejazdów służbowych pociągów, efektywność taboru w 2007 roku wzrosła o 1,5% w stosunku do 2006 roku i kształtowała się na poziomie 96,5%. Wynik ten, w porównaniu do innych przewoźników kolejowych, należy uznać za bardzo dobry.



MODERNIZACJA TABORU

W 2007 roku Spółka „Koleje Mazowieckie – KM” kontynuowała podjęte w latach poprzednich inwestycje, mające na celu poprawę stanu technicznego i estetyki eksploatowanego taboru oraz komfortu i bezpieczeństwa podróżowania.

Wykonano 4 naprawy główne EZT (w 2 szt. EW 60 i 2 szt. EN 57) oraz 58 napraw rewizyjnych. W trakcie napraw głównych elektryczne zespoły trakcyjne zostały zmodernizowane w niespotykanym dotąd w Polsce zakresie, który obejmował instalację:

- mikroprocesorowego układu sterowania napędem i całym EZT,
- rozruchu impulsowego współpracującego z hamowaniem dynamicznym w EW 60 i rekuperacją w EN 57,
- wymuszonej wentylacji silników trakcyjnych,
- przetwornicy statycznej,
- sprężarki śrubowej,
- próżniowego wyłącznika szybkiego,
- baterii akumulatorowej niklowo-kadmowej o zwiększonej pojemności,
- aerodynamicznego czoła kabiny maszynisty,
- kabiny maszynisty z ergonomicznym pulpitem sterowniczym,
- klimatyzacji kabiny maszynisty,
- reflektorów halogenowych,
- monitoringu całego EZT,
- systemu indywidualnego otwierania drzwi z samoczynnym zamykaniem,
- drzwi przejściowych międzywagonowych z napędem pneumatycznym,
- systemu informacji wizualno-akustycznej,
- ogrzewania nawiewnego z funkcją nawiewu świeżego powietrza w okresie letnim,
- miękkich siedzeń wandaloodpornych,
- trudnoscieralnej wykładziny podłogowej,

TABOR

Jesteśmy dla Ciebie

- elektrycznych wycieraczek szyb czołowych ze spryskiwaczami,
- okien pakietowych,
- kompaktowego oświetlenia sufitowego,
- przeszklonych ścianek przedziałowych,
- toalet dla osób niepełnosprawnych,
- stojaków na rowery.

Podczas modernizacji taboru rozpoczęto także instalację toalet w obiegu zamkniętym, zamontowano je w 7 sztukach EZT.

Ponadto w 2007 roku kontynuowano działania podjęte rok wcześniej, których celem była wymiana przetwornic wirujących na statyczne oraz sprężarek tłokowych na śrubowe. Wymiana ta była finansowana ze środków uzyskanych z Wojewódzkiego Funduszu Ochrony Środowiska i Gospodarki Wodnej w Warszawie.

CZOŁO I WNĘTRZE EZT
PO MODERNIZACJI



BEZPIECZEŃSTWO W POCIĄGACH

Jednym z głównych zadań, jakie postawiła przed sobą Spółka „Koleje Mazowieckie – KM” jest ciągła poprawa bezpieczeństwa podróżnych w pociągach i na dworcach.

Działania te obejmują: **monitoring, akcję „Bezpieczny pociąg”, współpracę z organami porządkowymi oraz działania o charakterze wewnętrznym** (m.in. wyposażenie maszynistów i kierowników pociągów w telefony komórkowe i radiotelefony).

W 2007 roku został zainstalowany monitoring w kolejnych 7 sztukach EZT, w związku z tym łączna ilość EZT, w których zamontowano telewizję przemysłową wzrosła do 28 sztuk.

Monitoring zainstalowano też na obiektach w Sekcjach Napraw i Eksploatacji Taboru: Warszawa Grochów, Warszawa Ochota, Tłuszcz, Sochaczew – łącznie 81 kamer.

Celem poprawy bezpieczeństwa podróżnych kontynuowano akcję **„Bezpieczny pociąg”**, czyli wprowadzenie profesjonalnej ochrony do pociągów na najbardziej niebezpiecznych liniach. Po raz pierwszy akcja ta została pilotażowo wprowadzona w 2005 roku na linii Warszawa Wileńska – Małkinia. Wymierne efekty akcji „Bezpieczny pociąg” skłoniły Spółkę do jej kontynuacji i rozszerzenia o kolejne linie.

Na pozostałych liniach patrole interwencyjne pracowały operatywnie, tj. w określonej grupie pociągów najbardziej zagrożonych dewastacją oraz w dni tygodnia, kiedy takie incydenty zdarzały się najczęściej.

Działania w zakresie podniesienia stanu bezpieczeństwa podróżnych w pociągach KM:

- akcja „Bezpieczny Pociąg” – wprowadzenie profesjonalnej ochrony do pociągów na liniach: Warszawa – Małkinia, Warszawa – Łowicz Gł., Warszawa – Skierniewice, Warszawa – Radom;
- współpraca z policją – wspólne uzgodnienia w trakcie narad antyawaryjnych. Patrole Policji na liniach: Warszawa – Radom; Warszawa – Skierniewice; Warszawa – Małkinia; Warszawa – Łowicz Gł.
- wspólne akcje z Policją, SOK i agencją ochrony na liniach: Warszawa Wileńska – Tłuszcz; Warszawa – Radom.

Jesteśmy dla Ciebie



INFORMATYZACJA

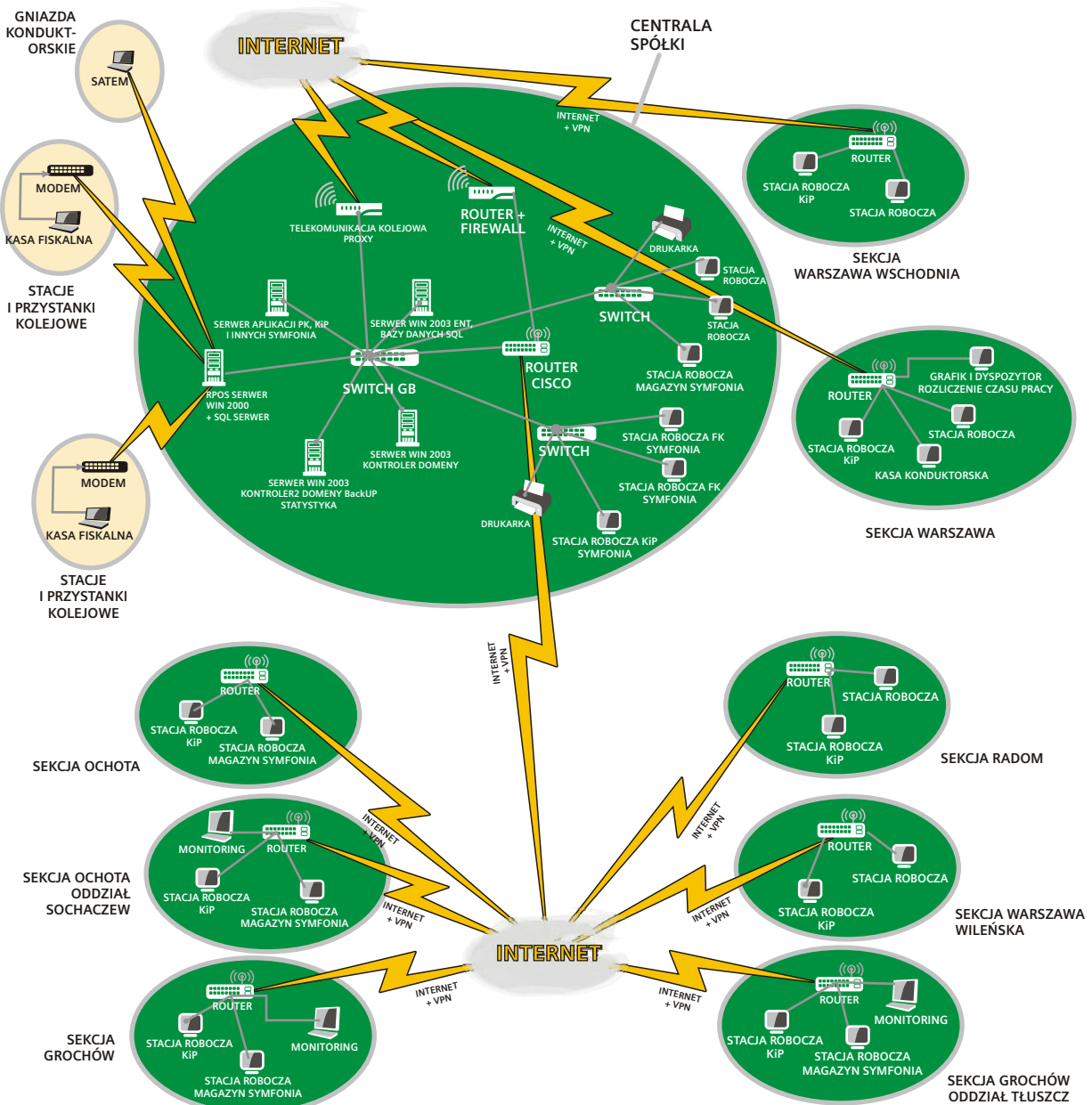
INFORMATYZACJA



W 2007 roku Spółka „Koleje Mazowieckie – KM” kontynuowała działania mające na celu stworzenie zintegrowanego środowiska informatycznego ułatwiającego pracę, umożliwiającego generowanie raportów: wewnętrznych, zewnętrznych, okresowych i bieżących, sprawne komunikowanie się wszystkich użytkowników oraz zapewniającego elastyczny rozwój firmy.

W ramach tych działań:

- wdrożono systemy: Grafik, Dyspozytor oraz Rozliczenie Czasu Pracy, co usprawniło planowanie i rozliczanie czasu pracy drużyn konduktorskich,
- uruchomiono transmisję danych z gniazd konduktorskich (SATEM) do Serwera KM, dzięki temu automatycznie spływają dane na temat wszystkich transakcji zawieranych przy użyciu kas mobilnych mrPOS,
- wykonano okablowanie strukturalne, co uporządkowało sposób podłączania komputerów do sieci lokalnych, dając też możliwość ich rozszerzenia,
- podłączono monitoring do sieci KM, co umożliwiło zdalny podgląd obrazu z kamer przemysłowych zainstalowanych w sekcjach napraw i eksploatacji taboru,
- pozyskano 68 zestawów komputerowych,
- wydzielono sieć lokalną i skonfigurowano środowiska pracy w systemie klient-serwer dla systemu WYKAZ (umożliwia równoczesne przetwarzanie danych poszczególnych maszynistów na kilku stanowiskach operatorów systemu),
- stworzono wewnętrzną stronę intranetową na potrzeby Zintegrowanego Systemu Zarządzania Jakością oraz BHP.



Jesteśmy dla Ciebie



PROMOCJA I REKLAMA

PROMOCJA I REKLAMA

Jesteśmy dla Ciebie

Od początku działalności Spółka „Koleje Mazowieckie – KM” konsekwentnie stara się „wychodzić poza tory”. Podejmowane działania mają na celu promocję Spółki jako nowoczesnego przewoźnika, otwartego na potrzeby klientów.

PROMOCJA

W 2007 roku „Koleje Mazowieckie – KM” zrealizowały szereg projektów, kontynuując rozpoczęte w 2006 roku działania promocyjne z cyklu „Twoja kolej na...”:

- „Twoja kolej na... teatr” – kontynuacja współpracy przy spektaklu „Muza Pomyślności czyli piosenki M. Grechuty”
- „Twoja kolej na... muzeum” – współpraca z Muzeum Archeologicznym w Warszawie,
- „Twoja kolej na... dobrą pracę” – objęcie patronatem klasy o profilu technik elektroenergetyk transportu szynowego w Zespole Szkół im. Stanisława Wysockiego (dawna „kolejówka”).

Ponadto Spółka „Koleje Mazowieckie – KM” uczestniczyła w 2007 roku w imprezach branżowych takich jak: **Dni Transportu Publicznego i Międzynarodowe Targi TRAKO 2007**, które umożliwiły prezentację ofert handlowych i eksploatowanego taboru. Oprócz tego Koleje Mazowieckie po raz pierwszy wzięły udział w **Open Days**, cyklicznej imprezie odbywającej się w Brukseli, której celem jest promocja europejskich regionów i miast.

OPEN DAYS



TARGI
TRAKO 2007



PROMOCJA I REKLAMA

Jesteśmy dla Ciebie

Koleje Mazowieckie zorganizowały również akcje eventowe związane z uruchomieniem przyspieszonego połączenia z Płocka do Warszawy – pociągu „Mazovia”, „Zegrzyka” („Szanty nad Zalewem”) oraz promocją pociągu „Słoneczny”.

W połowie 2007 roku rozpoczęła się kampania „**Kolej jest fajna**”, której celem jest zachęcenie podróżnych do korzystania z pasażerskiego transportu kolejowego.

Bilboard kampanii
„Kolej jest fajna”



REKLAMA

W 2007 roku, zgodnie z obowiązującym katalogiem powierzchni reklamowych efektywnie prowadzono sprzedaż powierzchni reklamowych. Dzięki temu zrealizowano kampanie reklamowe dla firm z branż: finansowej, spożywczej, farmaceutycznej, odzieżowej, filmowej oraz instytucji kulturalnych i edukacyjnych.

Ponadto, eksploatowany przez Spółkę tabor był wielokrotnie wynajmowany agencjom filmowym. W pociągach Kolei Mazowieckich kręcono zdjęcia do wielu filmów i seriali.

PROMOCJA I REKLAMA

Jesteśmy dla Ciebie

DZIAŁALNOŚĆ WYDAWNICZA

Miesięcznik „KM – Moja Kolej”

W 2007 roku kontynuowano wydawanie miesięcznika branżowego „KM – Moja Kolej”, który ukazuje się od 2005 roku. Własne wydawnictwo to doskonała forma komunikacji z pracownikami oraz promocji Spółki wśród instytucji współpracujących i kontrahentów. Miesięcznik dystrybuowany jest wśród pracowników Kolei Mazowieckich, otrzymują go wszystkie spółki Grupy PKP, a także Samorząd Województwa Mazowieckiego.



Jesteśmy dla Ciebie



FINANSE

FINANSE

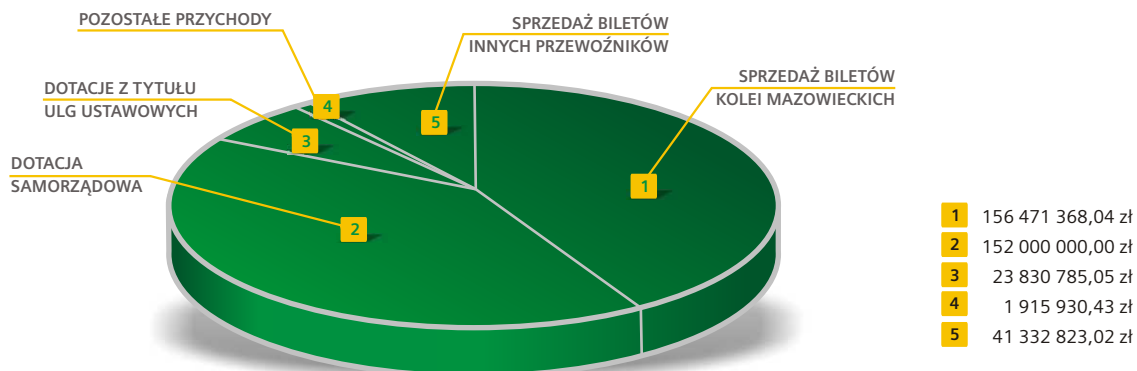
Jesteśmy dla Ciebie

W 2007 roku Spółka prowadziła działalność przewozową na zlecenie Samorządu Województwa Mazowieckiego w zakresie wykonywania regionalnych kolejowych przewozów pasażerskich na obszarze województwa mazowieckiego. Z tego tytułu otrzymała od Samorządu dotację/rekompensatę w wysokości 152 000 000,00 zł. Była ona niższa o 2 500 000,00 zł w porównaniu do roku 2006.

„Koleje Mazowieckie – KM” sp. z o.o. w 2007 roku wypracowała zysk netto w wysokości 540 977,52 zł.

Przychody netto ze sprzedaży za 2007 rok ukształtowały się na poziomie 375 550 906,54 zł, co oznacza wzrost w porównaniu do 2006 roku o 4,8%.

STRUKTURA PRZYCHODÓW NETTO ZE SPRZEDAŻY



W 2007 roku Spółka przeznaczyła znaczne środki na działania inwestycyjno-remontowe, które obejmowały m.in.:

- naprawy okresowe i modernizacje taboru w kwocie 33 982 778,00 zł,
- remonty infrastruktury kolejowej w kwocie 2 987 207,70 zł,
- pozyskanie środków trwałych o wartości 160 054,98 zł.

FINANSE

Jesteśmy dla Ciebie

RACHUNEK ZYSKÓW I STRAT ZA LATA 2006, 2007

RACHUNEK ZYSKÓW I STRAT		ROK 2007	ROK 2006
A	Przychody netto ze sprzedaży	375 550 906,54	358 395 239,66
B	Koszty działalności operacyjnej	380 523 064,81	358 299 977,93
C	Zysk (strata) ze sprzedaży (A-B)	- 4 972 158,27	95 261,73
D	Pozostałe przychody operacyjne	5 084 820,19	1 977 606,49
E	Pozostałe koszty operacyjne	737 309,72	2 169 680,26
F	Zysk (strata) na działalności operacyjnej (C+D-E)	- 624 647,80	-96 812,04
G	Przychody finansowe	2 872 417,85	712 515,80
H	Koszty finansowe	432 970,95	1 732 234,17
I	Zysk (strata) na działalności gospodarczej (F+G-H)	1 814 799,10	- 1 116 530,41
J	Wynik zdarzeń losowych	0,00	0,00
K	Zysk (Strata) brutto	1 814 799,10	-1 116 530,41
L	Podatek dochodowy	1 273 821,58	-1 334 284,14
M	Zysk (Strata) netto	540 977,52	217 753,73

FINANSE

Jesteśmy dla Ciebie

BILANS – AKTYWA

LP	WYSZCZEGÓLNIENIE	ROK 2007	ROK 2006
A	Aktywa trwałe	62 959 134,28	31 806 470,83
I	Wartości niematerialne i prawne	39 916,20	111 945,38
II	Rzeczowe aktywa trwałe	47 248 128,01	18 965 859,72
III	Należności długoterminowe	0,00	0,00
IV	Inwestycje długoterminowe	0,00	0,00
V	Długoterminowe rozliczenia międzyokresowe	15 671 090,07	12 737 665,73
B	Aktywa obrotowe	71 134 021,81	80 594 649,16
I	Zapasy	3 495 111,60	3 479 197,61
II	Należności krótkoterminowe	30 219 988,14	44 676 854,24
III	Inwestycje krótkoterminowe	19 686 587,75	18 848 648,98
IV	Krótkoterminowe rozliczenia międzyokresowe	17 732 334,32	13 589 948,33
	Aktywa	134 093 156,09	112 401 119,99

FINANSE

Jesteśmy dla Ciebie

BILANS – PASywa

LP	WYSZCZEGÓLNIENIE	ROK 2007	ROK 2006
A	Kapitał własny	24 065 451,48	23 524 473,96
I	Kapitał podstawowy	22 213 500,00	22 213 500,00
II	Kapitał rezerwowy	1 310 973,96	1 093 220,23
III	Zysk (strata) z lat ubiegłych	0,00	0,00
IV	Zysk (strata) netto	540 977,52	217 753,73
B	Zobowiązania i rezerwy na zobowiązania	110 027 704,61	88 876 646,03
I	Rezerwy na zobowiązania	10 486 939,13	6 282 901,50
II	Zobowiązania długoterminowe	11 251 386,76	0,00
III	Zobowiązania krótkoterminowe	87 988 652,08	82 291 843,92
IV	Rozliczenia międzyokresowe	300 726,64	301 900,61
	Pasywa	134 093 156,09	112 401 119,99

ZAKOŃCZENIE



Rok 2007, kolejny rok działalności Spółki „Koleje Mazowieckie – KM” pokazał, że sukces jest w zasięgu ręki. Spółka dynamicznie się rozwija, a konsekwencja w realizacji ambitnych planów i praca nad wizerunkiem przyniosły wymierne efekty. Należą do nich m.in.: modernizacja taboru, wzrost liczby pociągów, reaktywacja połączeń, zatrudnienie własnych maszynistów, wzrost płac oraz uczesnictwo w prestiżowych imprezach branżowych takich jak Międzynarodowe Targi TRAKO 2007 i Open Days w Brukseli.

Plany na kolejne lata związane są przede wszystkim z inwestycjami taborowymi. W ramach Regionalnego Programu Operacyjnego Województwa Mazowieckiego 2007-2013, Samorząd Województwa Mazowieckiego zakupi **20 sztuk** czteroczołowych nowoczesnych EZT. Pociągi zostaną skierowane m.in. do obsługi aglomeracji warszawskiej. Szacunkowy koszt zakupu to ponad 100 mln €.

Ponadto, w związku z EURO 2012, Koleje Mazowieckie planują zakup kolejnych **16 sztuk** tego typu pociągów. Na ten cel Spółka otrzymała środki unijne w ramach Funduszu Spójności (działanie 7.3 „Transport Miejski w obszarach metropolitarnych VII osi priorytetowej Transport przyjazny środowisku”). Tabor ten zostanie przeznaczony do przewozu podróżnych z Portu Lotniczego im. F. Chopina w Warszawie oraz regionalnego Portu Lotniczego w Modlinie do centrum Warszawy – okolic Stadionu Narodowego.

Oprócz tego planowany jest również ze środków Samorządu Województwa Mazowieckiego, zakup lekkich pojazdów szynowych, które zostaną skierowane na mniej obciążone trasy. Odzyskane w ten sposób EZT zostaną skierowane na linie o największych potokach podróżnych.

Spółka „Koleje Mazowieckie – KM” wykorzystuje cały swój potencjał, aby kreować wizerunek nowoczesnego przewoźnika na miarę XXI wieku. Sukcesy mobilizują do pracy i przyczyniają się do kreślenia kolejnych ambitnych planów. Ich realizację ułatwia niezwykle duże zaangażowanie Samorządu Województwa Mazowieckiego.

Każdy z nas przykłada rękę do sukcesu...

KOLEJE MAZOWIECKE – TWOJA KOLEJ NA UDANĄ PODRÓŻ



Jesteśmy dla Ciebie



Koleje
Mazowieckie

„Koleje Mazowieckie - KM" sp. z o.o.
ul. Lubelska 1, 03-802 Warszawa
tel. (+48 22) 47 38 716
fax (+48 22) 47 38 814