

Opis zadania Nr 1

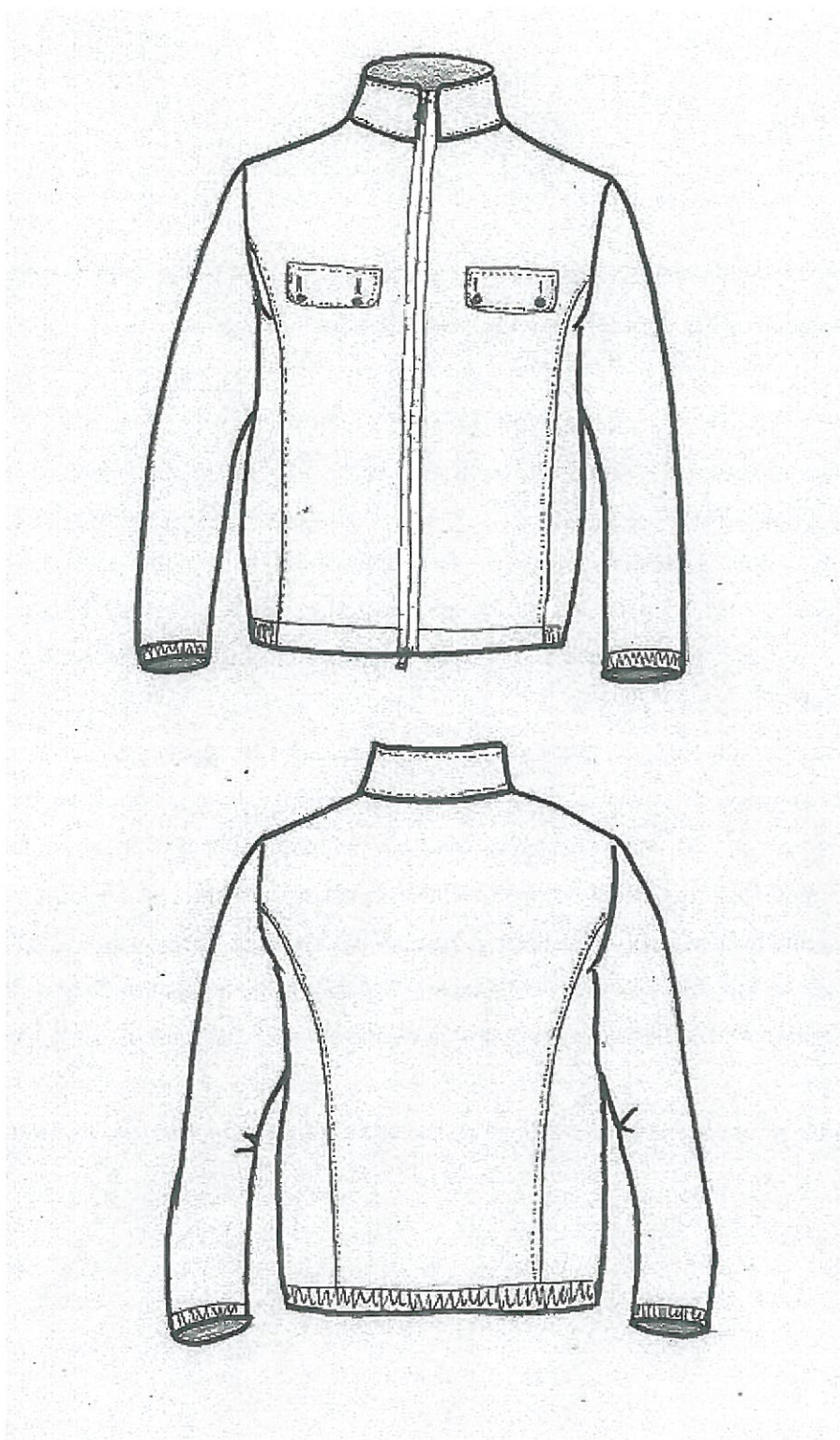
BLUZA MASZYNISTY

UWAGA: DLA CAŁEGO ASORTYMENTU PRZYJMUJEMY TOLERANCJĘ ± 1 CM NA POŁOWIE OBWODU ORAZ ± 1 CM NA DŁUGOŚCIACH.

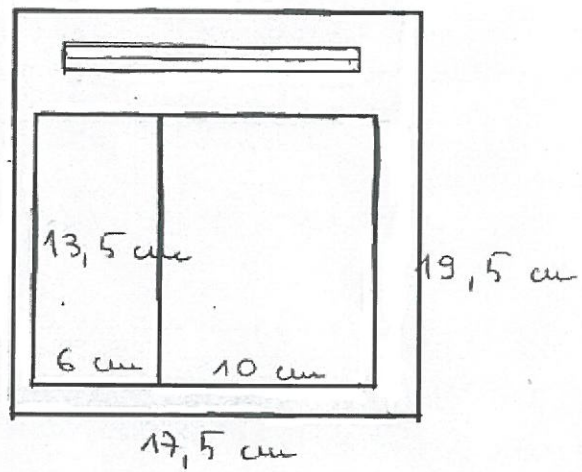
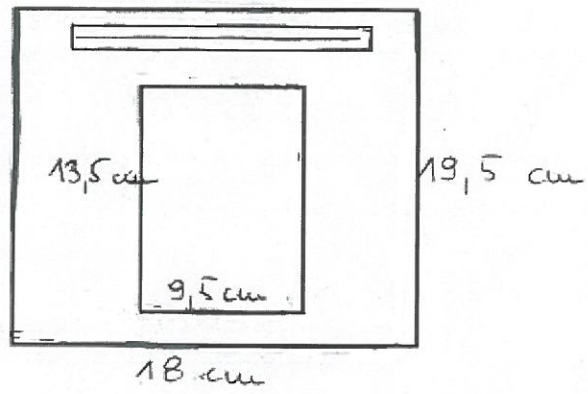
Bluza zapinana na zamek kostkowy dwuwodzikowy, kryty listwami i szerokości 10 mm ± 2 mm, z kołnierzem - stójką o szerokości 7 cm + 2 mm, stebnowanym u góry i na dole na 5 mm. Rękaw jednoczęściowy, u dołu ściągnięty gumką o szerokości 2,5 cm ± 1 mm, wpuszczoną w tunel o szerokości 3 cm + 2mm. U góry, po obu stronach przodu, znajdują się cięte kieszenie wykonane z podszewki, z wypustkami o szerokości 0,5 cm i patkami zapinanymi na napy o wymiarach: szerokość 13 cm ± 2 mm i długość 5,5 cm ± 2 mm. W patkach znajdują się imitacje dziurek o wymiarze 2 cm ± 2 mm. Na lewej patce umieszczony jest znak firmowy wykonany w technice haftu. W dolnej części przodów, w szwie doszycia boczaków znajdują się dwie kieszenie zapinane na zamek żyłkowy o długości 16 cm. Szwy doszycia boczaków z przodu i z tyłu stebnowane pojedynczą stebnowką na 5 mm. Na podszewce kurtki, w połowie wysokości lewego i prawego przodu naszyte są nakładane kieszenie wewnętrzne wykonane z tkaniny wierzchniej, zapinane na zamek żyłkowy o długości 14 cm, na których doszyte są dodatkowe kieszonki m.in. na telefon komórkowy (wymiarzy kieszeni na rysunku). Dół kurtki jest ściągnięty gumą wpuszczoną w tunel o szerokości 3,5 cm ± 2 mm, umieszczoną na tyle i bokach i kończącą się na przedzie, na szwach doszycia boczaków. W podszewce pleców, na środku, umieszczona jest zakładka umożliwiająca większą swobodę ruchu.



BLUZA MĘSKA



Wymiary kieszeni wewnętrznych



Tabele bluzy

OBWÓD KLATKI	WZROST	KLATKA GOTOWEG O WYROBU	DÓŁ GOTOWEG O WYROBU	SZER. PLECÓW	SZER. RAMIENIA	DŁ. PLECÓW	DŁ. RĘKAWA
92	164	110	108	48,5	16,1	66	60
	170	110	108	48,5	16,1	68	62
	176	110	108	48,5	16,1	70	64
	182	110	108	48,5	16,1	72	66
	188	110	108	48,5	16,1	74	68

OBWÓD KLATKI	WZROST	KLATKA GOTOWEG O WYROBU	DÓŁ GOTOWEG O WYROBU	SZER. PLECÓW	SZER. RAMIENIA	DŁ. PLECÓW	DŁ. RĘKAWA
96	164	114	112	49,5	16,4	66	60
	170	114	112	49,5	16,4	68	62
	176	114	112	49,5	16,4	70	64
	182	114	112	49,5	16,4	72	66
	188	114	112	49,5	16,4	74	68

OBWÓD KLATKI	WZROST	KLATKA GOTOWEG O WYROBU	DÓŁ GOTOWEG O WYROBU	SZER. PLECÓW	SZER. RAMIENIA	DŁ. PLECÓW	DŁ. RĘKAWA
100	164	118	116	50,5	16,7	66	60
	170	118	116	50,5	16,7	68	62
	176	118	116	50,5	16,7	70	64
	182	118	116	50,5	16,7	72	66
	188	118	116	50,5	16,7	74	68

OBWÓD KLATKI	WZROST	KLATKA GOTOWEG O WYROBU	DÓŁ GOTOWEG O WYROBU	SZER. PLECÓW	SZER. RAMIENIA	DŁ. PLECÓW	DŁ. RĘKAWA
104	164	122	120	51,5	17	66	60
	170	122	120	51,5	17	68	62
	176	122	120	51,5	17	70	64
	182	122	120	51,5	17	72	66
	188	122	120	51,5	17	74	68

OBWÓD KLATKI	WZROST	KLATKA GOTOWEG O WYROBU	DÓŁ GOTOWEG O WYROBU	SZER. PLECÓW	SZER. RAMIENIA	DŁ. PLECÓW	DŁ. RĘKAWA
108	164	126	124	52,5	17,3	66	60
	170	126	124	52,5	17,3	68	62
	176	126	124	52,5	17,3	70	64
	182	126	124	52,5	17,3	72	66
	188	126	124	52,5	17,3	74	68

OBWÓD KLATKI	WZROST	KLATKA GOTOWEG O WYROBU	DÓŁ GOTOWEG O WYROBU	SZER. PLECÓW	SZER. RAMIENIA	DŁ. PLECÓW	DŁ. RĘKAWA
112	164	130	128	53,5	17,6	66	60
	170	130	128	53,5	17,6	68	62
	176	130	128	53,5	17,6	70	64
	182	130	128	53,5	17,6	72	66
	188	130	128	53,5	17,6	74	68

OBWÓD KLATKI	WZROST	KLATKA GOTOWEG O WYROBU	DÓŁ GOTOWEG O WYROBU	SZER. PLECÓW	SZER. RAMIENIA	DŁ. PLECÓW	DŁ. RĘKAWA
116	164	134	132	54,5	17,9	66	60
	170	134	132	54,5	17,9	68	62
	176	134	132	54,5	17,9	70	64
	182	134	132	54,5	17,9	72	66
	188	130	132	54,5	17,9	74	68

OBWÓD KLATKI	WZROST	KLATKA GOTOWEG O WYROBU	DÓŁ GOTOWEG O WYROBU	SZER. PLECÓW	SZER. RAMIENIA	DŁ. PLECÓW	DŁ. RĘKAWA
120	164	138	136	55,5	18,2	66	60
	170	138	136	55,5	18,2	68	62
	176	138	136	55,5	18,2	70	64
	182	138	136	55,5	18,2	72	66
	188	138	136	55,5	18,2	74	68

OBWÓD KLATKI	WZROST	KLATKA GOTOWEG O WYROBU	DÓŁ GOTOWEG O WYROBU	SZER. PLECÓW	SZER. RAMIENIA	DŁ. PLECÓW	DŁ. RĘKAWA
124	164	142	140	56,5	18,5	66	60
	170	142	140	56,5	18,5	68	62
	176	142	140	56,5	18,5	70	64
	182	142	140	56,5	18,5	72	66
	188	142	140	56,5	18,5	74	68

OBWÓD KLATKI	WZROST	KLATKA GOTOWEG O WYROBU	DÓŁ GOTOWEG O WYROBU	SZER. PLECÓW	SZER. RAMIENIA	DŁ. PLECÓW	DŁ. RĘKAWA
128	164	146	144	57,5	18,8	66	60
	170	146	144	57,5	18,8	68	62
	176	146	144	57,5	18,8	70	64
	182	146	144	57,5	18,8	72	66
	188	146	144	57,5	18,8	74	68

OBWÓD KLATKI	WZROST	KLATKA GOTOWEG O WYROBU	DÓŁ GOTOWEG O WYROBU	SZER. PLECÓW	SZER. RAMIENIA	DŁ. PLECÓW	DŁ. RĘKAWA
132	164	150	148	58,5	19,1	66	60
	170	150	148	58,5	19,1	68	62
	176	150	148	58,5	19,1	70	64
	182	150	148	58,5	19,1	72	66
	188	150	148	58,5	19,1	74	68

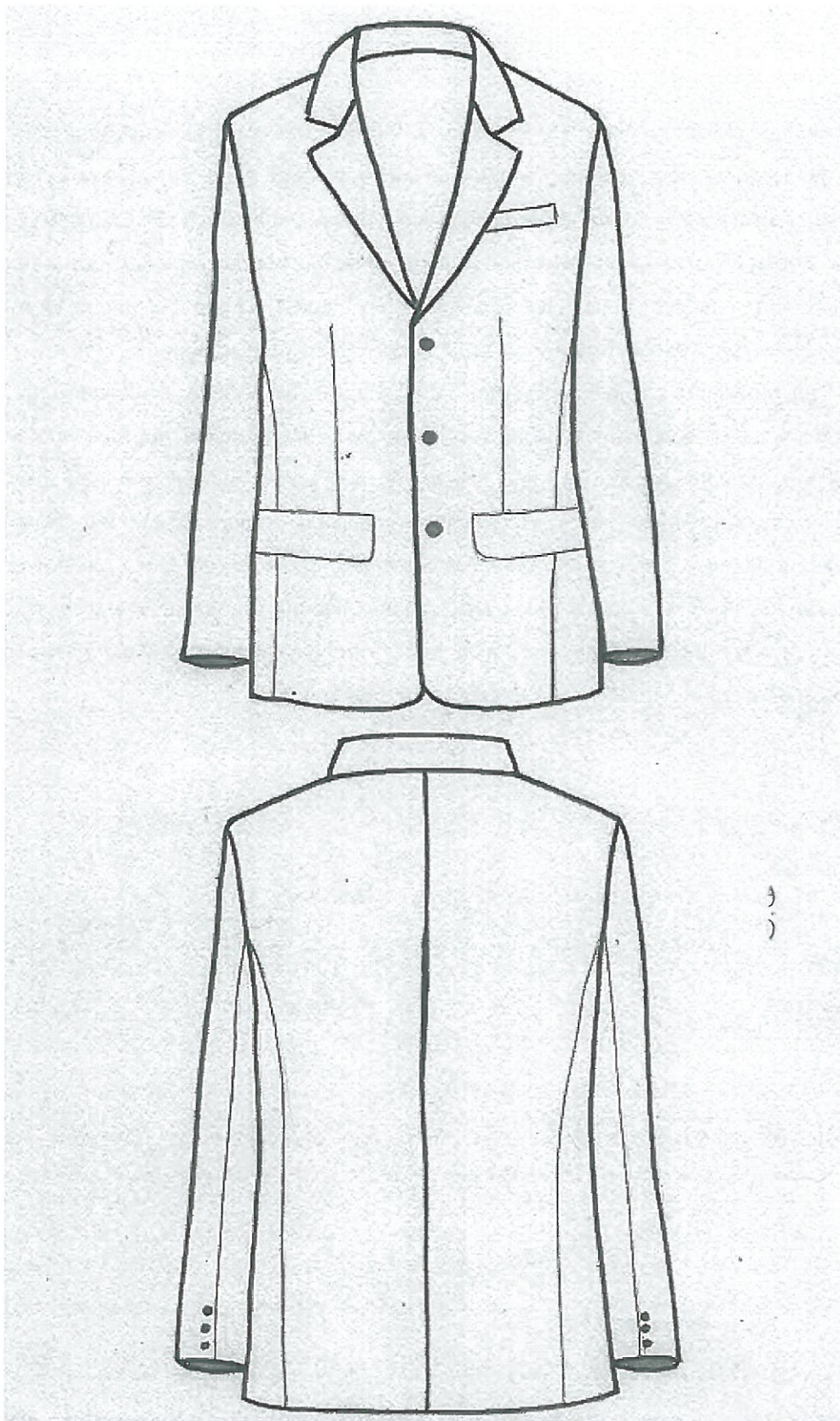
OBWÓD KLATKI	WZROST	KLATKA GOTOWEG O WYROBU	DÓŁ GOTOWEG O WYROBU	SZER. PLECÓW	SZER. RAMIENIA	DŁ. PLECÓW	DŁ. RĘKAWA
136	164	154	152	59,5	19,4	66	60
	170	154	152	59,5	19,4	68	62
	176	154	152	59,5	19,4	70	64
	182	154	152	59,5	19,4	72	66
	188	154	152	59,5	19,4	74	68

OBWÓD KLATKI	WZROST	KLATKA GOTOWEG O WYROBU	DÓŁ GOTOWEG O WYROBU	SZER. PLECÓW	SZER. RAMIENIA	DŁ. PLECÓW	DŁ. RĘKAWA
140	164	158	156	60,5	19,7	66	60
	170	158	156	60,5	19,7	68	62
	176	158	156	60,5	19,7	70	64
	182	158	156	60,5	19,7	72	66
	188	158	156	60,5	19,7	74	68

MARYNARKA MĘSKA

Marynarka jednorzędowa zapinana na 3 guziki, z klapami klasycznymi, otwartymi. Na przedzie marynarki, po lewej stronie, znajduje się kieszonka piersiowa wykonana z podszewki, wykończona listewką o szerokości $3\text{ cm} \pm 2\text{ mm}$ i długości $10,5\text{ cm} \pm 2\text{ mm}$. Na listewce kieszeni umieszczony jest haft z logo. Poniżej linii pasa umieszczone są dwie kieszenie boczne z podszewki, z wypustkami o szerokości 5 mm i patkami o szerokości $5,5\text{ cm} \pm 2$ i długości $16\text{ cm} \pm 2\text{ mm}$. Doły przodów marynarki są lekko zaokrąglone. Rękawy proste, dwuczęściowe, z 3 guzikami.

Ramiona wyprofilowane wkładami barkowymi. Góra pleców, na wysokości wszycia rękawów, jest skonstruowana w ten sposób, by po bokach tworzyły się dwa mieszki umożliwiające większą swobodę ruchu. Plecy ze szwem po środku, bez szlaca. W podszewce, na plecach zakładka również umożliwia większą swobodę ruchu. Marynarka wykończona jest podszewką wiskozową w kolorze dopasowanym do tkaniny wierzchniej. Wewnątrz marynarki, na wysokości klatki piersiowej znajdują się dwie kieszenie wykonane z podszewki, z wypustkami z tkaniny wierzchniej o szerokości $0,5\text{ mm} \pm 2\text{ mm}$. Lewa kieszonka nie ma zapięcia. Prawa kieszonka zapina się na zapinkę i guzik. Kieszenie wewnętrzne są wzmocnione rygielkiem z mocowaniem półokrągłym.



3
)



Tabele wymiarów marynarki

Ob. klatki	wzrost	Obw pasa	Obw	Obw	Obw.	Szer. pleców	Szer. ramienia	Dług. pleców	Dług. rękawa
			klatki	pasa	bioder				
			Gotowego wyrobu						
92	164	84	106	94	101	23,5	14,6	75,5	60,5
	170	84	106	94	101	23,5	14,6	78	62,5
	176	84	106	94	101	23,5	14,6	80,5	64,5
	182	84	106	94	101	23,5	14,6	83	66,5
	188	84	106	94	101	23,5	14,6	85,5	68,5

Ob. klatki	wzrost	Obw. pasa	Obw.	Obw.	Obw.	Szer. pleców	Szer. ramienia	Dług. pleców	Dług. rękawa
			klatki	pasa	bioder				
			Gotowego wyrobu						
96	164	88	110	98	105	24	14,9	75,5	60,5
	170	88	110	98	105	24	14,9	78	62,5
	176	88	110	98	105	24	14,9	80,5	64,5
	182	88	110	98	105	24	14,9	83	66,5
	188	88	110	98	105	24	14,9	85,5	68,5

Ob. klatki	wzrost	Obw pasa	Obw	Obw	Obw.	Szer. pleców	Szer. ramienia	Dług. pleców	Dług. rękawa
			klatki	pasa	bioder				
			Gotowego wyrobu						
100	164	92	114	102	109	24,5	15,2	75,5	60,5
	170	92	114	102	109	24,5	15,2	78	62,5
	176	92	114	102	109	24,5	15,2	80,5	64,5
	182	92	114	102	109	24,5	15,2	83	66,5
	188	92	114	102	109	24,5	15,2	85,5	68,5

Ob. klatki	wzrost	Obw pasa	Obw	Obw	Obw.	Szer. pleców	Szer. ramienia	Dług. pleców	Dług rękawa
			klatki	pasa	bioder				
			Gotowego wyrobu						
104	164	96	118	106	113	25	15,5	75,5	60,5
	170	96	118	106	113	25	15,5	78	62,5
	176	96	118	106	113	25	15,5	80,5	64,5
	182	96	118	106	113	25	15,5	83	66,5
	188	96	118	106	113	25	15,5	85,5	68,5

Ob. klatki	wzrost	Obw pasa	Obw	Obw	Obw.	Szer. pleców	Szer. ramienia	Dług. pleców	Dług rękawa
			klatki	pasa	bioder				
			Gotowego wyrobu						
108	164	100	122	110	117	25,5	15,8	75,5	60,5
	170	100	122	110	117	25,5	15,8	78	62,5
	176	100	122	110	117	25,5	15,8	80,5	64,5
	182	100	122	110	117	25,5	15,8	83	66,5
	188	100	122	110	117	25,5	15,8	85,5	68,5

Ob. klatki	wzrost	Obw pasa	Obw	Obw	Obw.	Szer. pleców	Szer.ram.	Dług. pleców	Dług rękawa
			klatki	pasa	bioder				
			Gotowego wyrobu						
112	164	104	126	114	121	26	16,1	75,5	60,5
	170	104	126	114	121	26	16,1	78	62,5
	176	104	126	114	121	26	16,1	80,5	64,5
	182	104	126	114	121	26	16,1	83	66,5
	188	104	126	114	121	26	16,1	85,5	68,5

Ob. klatki	wzrost	Obw pasa	Obw	Obw	Obw.	Szer. pleców	Szer. ramienia	Dług. pleców	Dług rękawa
			klatki	pasa	bioder				
			Gotowego wyrobu						
116	164	108	130	118	125	26,5	16,4	75,5	60,5
	170	108	130	118	125	26,5	16,4	78	62,5
	176	108	130	118	125	26,5	16,4	80,5	64,5
	182	108	130	118	125	26,5	16,4	83	66,5
	188	108	130	118	125	26,5	16,4	85,5	68,5

Ob. klatki	wzrost	Obw pasa	Obw	Obw	Obw.	Szer. pleców	Szer. ramienia	Dług. pleców	Dług rękawa
			klatki	pasa	bioder				
			Gotowego wyrobu						
120	164	112	134	122	129	27	16,7	75,5	60,5
	170	112	134	122	129	27	16,7	78	62,5
	176	112	134	122	129	27	16,7	80,5	64,5
	182	112	134	122	129	27	16,7	83	66,5
	188	112	134	122	129	27	16,7	85,5	68,5

Ob. klatki	wzrost	Obw pasa	Obw	Obw	Obw.	Szer. pleców	Szer. ramienia	Dług. pleców	Dług rękawa
			klatki	pasa	bioder				
			Gotowego wyrobu						
124	164	116	138	126	133	27,5	17	75,5	60,5
	170	116	138	126	133	27,5	17	78	62,5
	176	116	138	126	133	27,5	17	80,5	64,5
	182	116	138	126	133	27,5	17	83	66,5
	188	116	138	126	133	27,5	17	85,5	68,5

Ob. klatki	wzrost	Obw pasa	Obw klatki	Obw pasa	Obw. bioder	Szer. pleców	Szer.ram.	Dług. pleców	Dług rękawa
128	164	120	142	130	137	28	17,3	75,5	60,5
	170	120	142	130	137	28	17,3	78	62,5
	176	120	142	130	137	28	17,3	80,5	64,5
	182	120	142	130	137	28	17,3	83	66,5
	188	120	142	130	137	28	17,3	85,5	68,5

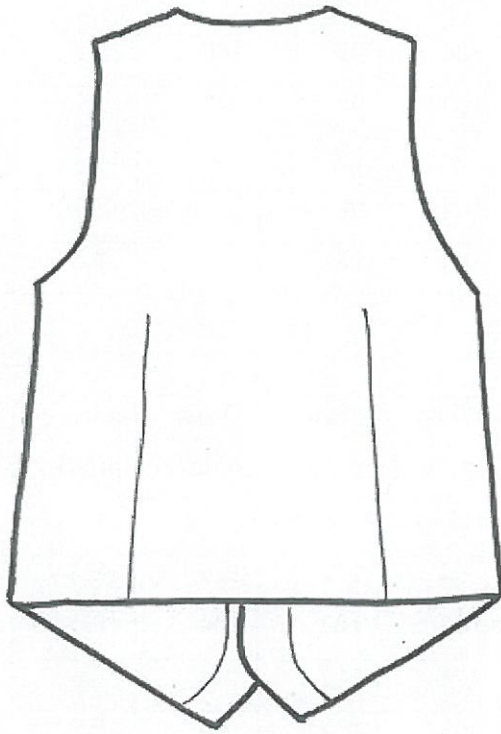
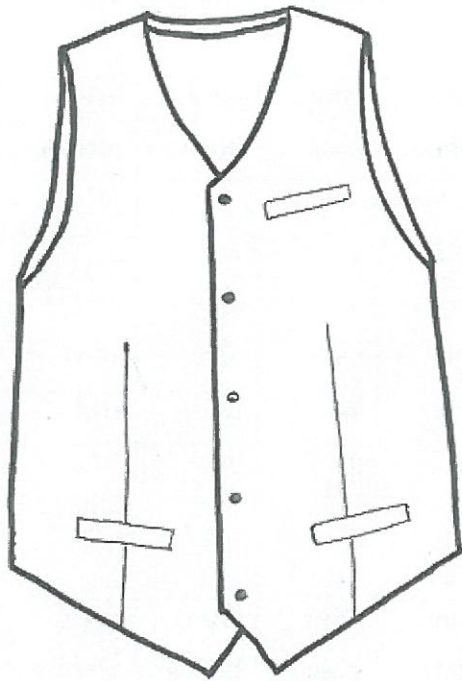
Ob. klatki	wzrost	Obw pasa	Obw klatki	Obw pasa	Obw. bioder	Szer. pleców	Szer. ramienia	Dług. pleców	Dług rękawa
132	164	124	146	134	141	28,5	17,6	75,5	60,5
	170	124	146	134	141	28,5	17,6	78	62,5
	176	124	146	134	141	28,5	17,6	80,5	64,5
	182	124	146	134	141	28,5	17,6	83	66,5
	188	124	146	134	141	28,5	17,6	85,5	68,5

Ob. klatki	wzrost	Obw pasa	Obw klatki	Obw pasa	Obw. bioder	Szer. pleców	Szer. ramienia	Dług. pleców	Dług rękawa
136	164	128	150	138	145	29	17,9	75,5	60,5
	170	128	150	138	145	29	17,9	78	62,5
	176	128	150	138	145	29	17,9	80,5	64,5
	182	128	150	138	145	29	17,9	83	66,5
	188	128	150	138	145	29	17,9	85,5	68,5

Ob. klatki	wzrost	Obw pasa	Obw	Obw	Obw.	Szer. pleców	Szer. ramienia	Dług. pleców	Dług rękawa
			klatki	pasa	bioder				
			Gotowego wyrobu						
140	164	132	154	142	149	29,5	18,2	75,5	60,5
	170	132	154	142	149	29,5	18,2	78	62,5
	176	132	154	142	149	29,5	18,2	80,5	64,5
	182	132	154	142	149	29,5	18,2	83	66,5
	188	132	154	142	149	29,5	18,2	85,5	68,5

KAMIZELKA MĘSKA

Kamizelka męska lekko dopasowana do sylwetki, zapinana na 5 guzików. Z lewej strony, w górze przodu, umieszczona jest kieszka piersiowa wykończona listewką o szerokości 3 cm + 2 mm i długości 9,5 cm + 2 mm. Na listewce kieszeni górnej umieszczony jest haft – logo firmowe. Poniżej linii pasa, po obu stronach umieszczone są kieszenie wykończone listewkami o szerokości 3 cm + 2 mm i długości 11 cm + 2 mm. Doły przodu kamizelki są lekko wydłużone i zakończone w szpic, a tył jest u dołu prosty. Od wewnątrz kamizelka jest wykończona podszewką dopasowaną kolorystycznie do tkaniny wierzchniej.



Tabele wymiarów kamizelki

Ob. klatki	wzrost	Obw. pasa	Obw.	Obw.	Obw.	Szer. pleców	Szer. ramienia	Dług. pleców
			klatki	pasa	bioder			
			Gotowego wyrobu					
92	164	84	100	94	96	17,8	10,6	59,5
	170	84	100	94	96	17,8	10,6	61
	176	84	100	94	96	17,8	10,6	62,5
	182	84	100	94	96	17,8	10,6	64
	188	84	100	94	96	17,8	10,6	65,5

Ob. klatki	wzrost	Obw. pasa	Obw.	Obw.	Obw.	Szer. pleców	Szer. ramienia	Dług. pleców
			klatki	pasa	bioder			
			Gotowego wyrobu					
96	164	88	104	98	100	18,2	10,8	59,5
	170	88	104	98	100	18,2	10,8	61
	176	88	104	98	100	18,2	10,8	62,5
	182	88	104	98	100	18,2	10,8	64
	188	88	104	98	100	18,2	10,8	65,5

Ob. klatki	wzrost	Obw. pasa	Obw.	Obw.	Obw.	Szer. pleców	Szer. ramienia	Dług. pleców
			klatki	pasa	bioder			
			Gotowego wyrobu					
100	164	92	108	102	104	18,6	11	59,5
	170	92	108	102	104	18,6	11	61
	176	92	108	102	104	18,6	11	62,5
	182	92	108	102	104	18,6	11	64
	188	92	108	102	104	18,6	11	65,5

Ob. klatki	wzrost	Obw pasa	Obw	Obw	Obw.	Szer. pleców	Szer. ramienia	Dług. pleców
			klatki	pasa	bioder			
			Gotowego wyrobu					
104	164	96	112	106	108	19	11,2	59,5
	170	96	112	106	108	19	11,2	61
	176	96	112	106	108	19	11,2	62,5
	182	96	112	106	108	19	11,2	64
	188	96	112	106	108	19	11,2	65,5

Ob. klatki	wzrost	Obw pasa	Obw	Obw	Obw.	Szer. pleców	Szer. ramienia	Dług. pleców
			klatki	pasa	bioder			
			Gotowego wyrobu					
108	164	100	116	110	112	19,4	11,4	59,5
	170	100	116	110	112	19,4	11,4	61
	176	100	116	110	112	19,4	11,4	62,5
	182	100	116	110	112	19,4	11,4	64
	188	100	116	110	112	19,4	11,4	65,5

Ob. klatki	wzrost	Obw pasa	Obw	Obw	Obw.	Szer. pleców	Szer. ramienia	Dług. pleców
			klatki	pasa	bioder			
			Gotowego wyrobu					
112	164	104	120	114	116	19,8	11,6	59,5
	170	104	120	114	116	19,8	11,6	61
	176	104	120	114	116	19,8	11,6	62,5
	182	104	120	114	116	19,8	11,6	64
	188	104	v					65,5

Ob. klatki	wzrost	Obw pasa	Obw	Obw	Obw.	Szer. pleców	Szer. ramienia	Dług. pleców
			klatki	pasa	bioder			
			Gotowego wyrobu					
116	164	108	124	118	120	20,2	11,8	59,5
	170	108	124	118	120	20,2	11,8	61
	176	108	124	118	120	20,2	11,8	62,5
	182	108	124	118	120	20,2	11,8	64
	188	108	124	118	120	20,2	11,8	65,5

Ob. klatki	wzrost	Obw pasa	Obw	Obw	Obw.	Szer. pleców	Szer. ramienia	Dług. pleców
			klatki	pasa	bioder			
			Gotowego wyrobu					
120	164	112	128	122	124	20,6	12	59,5
	170	112	128	122	124	20,6	12	61
	176	112	128	122	124	20,6	12	62,5
	182	112	128	122	124	20,6	12	64
	188	112	128	122	124	20,6	12	65,5

Ob. klatki	wzrost	Obw pasa	Obw	Obw	Obw.	Szer. pleców	Szer. ramienia	Dług. pleców
			klatki	pasa	bioder			
			Gotowego wyrobu					
124	164	116	132	126	128	21	12,2	59,5
	170	116	132	126	128	21	12,2	61
	176	116	132	126	128	21	12,2	62,5
	182	116	132	126	128	21	12,2	64
	188	116	132	126	128	21	12,2	65,5

Ob. klatki	wzrost	Obw pasa	Obw	Obw	Obw.	Szer. pleców	Szer. ramienia	Dług. pleców
			klatki	pasa	bioder			
			Gotowego wyrobu					
128	164	120	136	130	132	21,4	12,4	59,5
	170	120	136	130	132	21,4	12,4	61
	176	120	136	130	132	21,4	12,4	62,5
	182	120	136	130	132	21,4	12,4	64
	188	120	136	130	132	21,4	12,4	65,5

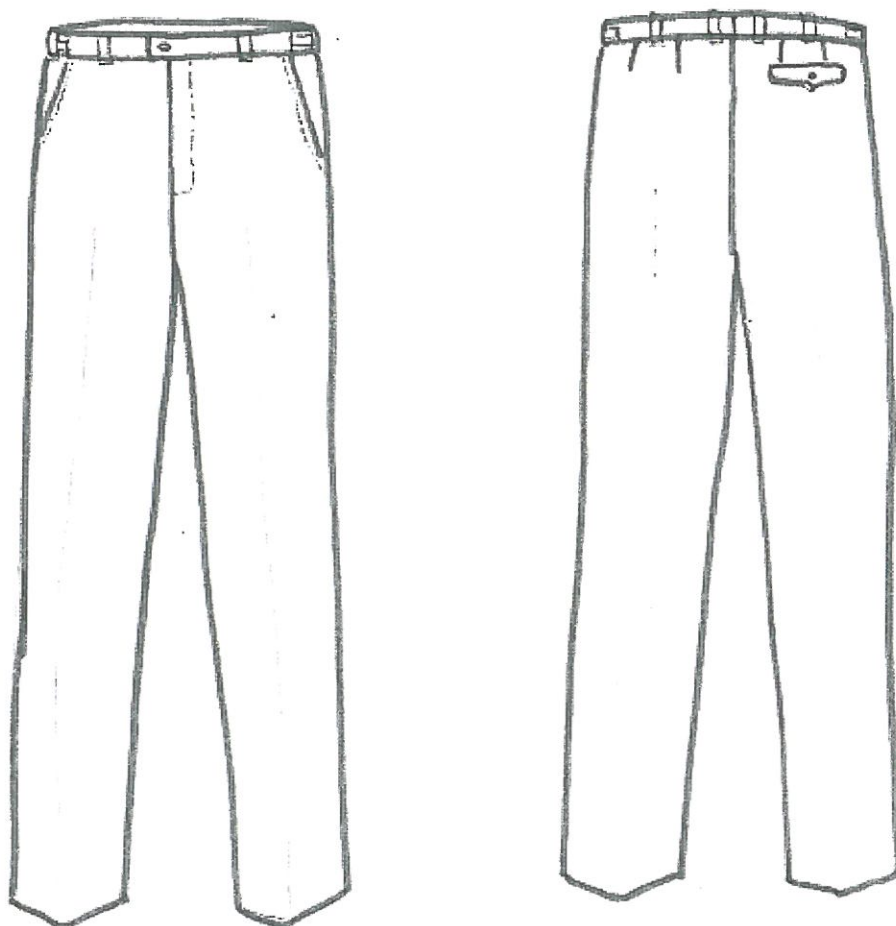
Ob. klatki	wzrost	Obw pasa	Obw	Obw	Obw.	Szer. pleców	Szer. ramienia	Dług. pleców
			klatki	pasa	bioder			
			Gotowego wyrobu					
132	164	124	140	134	136	21,8	12,6	59,5
	170	124	140	134	136	21,8	12,6	61
	176	124	140	134	136	21,8	12,6	62,5
	182	124	140	134	136	21,8	12,6	64
	188	124	140	134	136	21,8	12,6	65,5

Ob. klatki	wzrost	Obw pasa	Obw	Obw	Obw.	Szer. pleców	Szer. Ramienia	Dług. pleców
			klatki	pasa	bioder			
			Gotowego wyrobu					
136	164	128	144	138	140	22,2	12,8	59,5
	170	128	144	138	140	22,2	12,8	61
	176	128	144	138	140	22,2	12,8	62,5
	182	128	144	138	140	22,2	12,8	64
	188	128	144	138	140	22,2	12,8	65,5

Ob. klatki	wzrost	Obw pasa	Obw	Obw	Obw.	Szer. pleców	Szer. Ramienia	Dług. pleców
			klatki	pasa	bioder			
			Gotowego wyrobu					
140	164	132	148	142	144	22,6	13	59,5
	170	132	148	142	144	22,6	13	61
	176	132	148	142	144	22,6	13	62,5
	182	132	148	142	144	22,6	13	64
	188	132	148	148	142	144	22,6	13

SPODNIĘ MĘSKIE

Klasyczne spodnie męskie, z nogawkami o standartowej szerokości, bez mankietów, z dwiema bocznymi kieszeniami angielskimi (skośnymi). Kieszenie zakończone rygielkami na dole. Z tyłu, w górnej części prawej nogawki znajduje się kieszeń wykonana z tkaniny kieszeniowej, z patką stebnowaną na 2 mm, zapinaną na guzik. Wymiary patki: szerokość 15,5 cm \pm 2 mm, wysokość z boku 3,5 cm \pm 2 mm, wysokość po środku 5 cm \pm 2 mm. W części kolanowej wszyta jest podszewka. Dół nogawek jest podwinięty na 4,5 cm, podszyty i wykończony taśmą spodniową. Rozporek jest zapinany na suwak i stebnowany na 3 cm. Pasek ma szerokość 3,5 cm \pm 2 mm, jest doszywany, przedłużony i zapina się na hak i guzik, przy czym hak jest umieszczony przed guzikiem. Na pasku zamocowanych jest 8 podtrzymywaczy paska. W pasek wszyte są specjalne regulatory wielkości obwodu pasa. Od wewnątrz pasek jest wykończony gurtym z gumą zapobiegającym wysuwaniu się koszuli ze spodni.



Tabele wymiarów spodni

wzrost	Obw. pasa	Obw. bioder	Długość zewn. nogawki
164	84	106	95
170	84	106	99
176	84	106	103
182	84	106	107
188	84	106	111

wzrost	Obw. pasa	Obw. bioder	Długość zewn. nogawki
164	88	110	95
170	88	110	99
176	88	110	103
182	88	110	107
188	88	110	111

wzrost	Obw. pasa	Obw. bioder	Długość zewn. nogawki
164	92	114	95
170	92	114	99
176	92	114	103
182	92	114	107
188	92	114	111

wzrost	Obw. pasa	Obw. bioder	Dług zewn. nogawki
164	96	118	95
170	96	118	99
176	96	118	103
182	96	118	107
188	96	118	111

wzrost	Obw. pasa	Obw. bioder	Dług zewn. nogawki
164	100	122	95
170	100	122	99
176	100	122	103
182	100	122	107
188	100	122	111

wzrost	Obw. pasa	Obw. bioder	Dług zewn. nogawki
164	104	126	95
170	104	126	99
176	104	126	103
182	104	126	107
188	104	126	111

wzrost	Obw. pasa	Obw. bioder	Dług zewn. nogawki
164	108	130	95
170	108	130	99
176	108	130	103
182	108	130	107
188	108	130	111

wzrost	Obw. pasa	Obw. bioder	Dług zewn. nogawki
164	112	134	95
170	112	134	99
176	112	134	103
182	112	134	107
188	112	134	111

]

wzrost	Obw. pasa	Obw. bioder	Dług zewn. nogawki
164	116	138	95
170	116	138	99
176	116	138	103
182	116	138	107
188	116	138	111

wzrost	Obw. pasa	Obw. bioder	Dług zewn. nogawki
164	120	142	95
170	120	142	99
176	120	142	103
182	120	142	107
188	120	142	111

wzrost	Obw. pasa	Obw. bioder	Dług zewn. nogawki
164	124	146	95
170	124	146	99
176	124	146	103
182	124	146	107
188	124	146	111

wzrost	Obw. pasa	Obw. bioder	Dług zewn. nogawki
164	128	150	95
170	128	150	99
176	128	150	103
182	128	150	107
188	128	150	111

wzrost	Obw. pasa	Obw. bioder	Dług zewn. nogawki
164	132	154	95
170	132	154	99
176	132	154	103
182	132	154	107
188	132	154	111

TABELA ROZMIAROWA DAMSKA

WZROST 164

	34	36	38	40	42	44	46	48	50
KLATKA	88	92	96	100	104	108	112	116	120
PAS	68	72	76	80	84	88	92	96	100
BIODRA	94	98	102	106	110	114	118	122	126

WZROST 170

	34	36	38	40	42	44	46	48	50
KLATKA	88	92	96	100	104	108	112	116	120
PAS	68	72	76	80	84	88	92	96	100
BIODRA	94	98	102	106	110	114	118	122	126

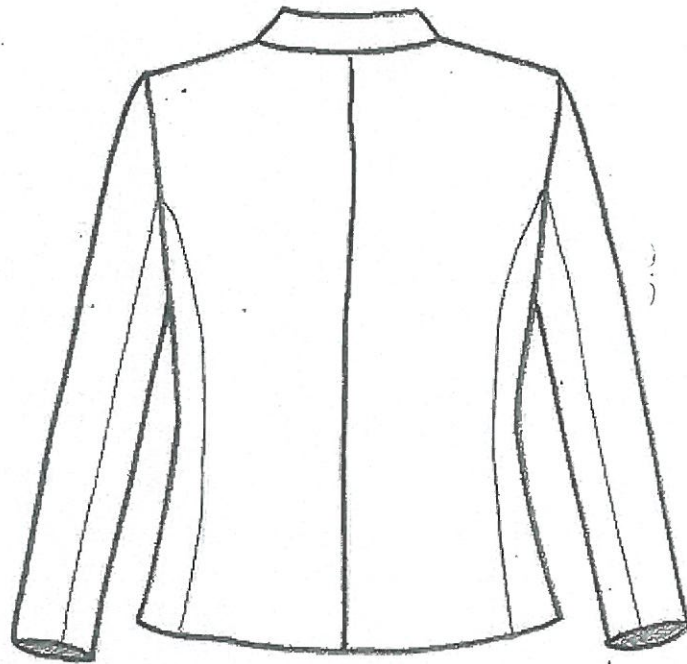
WZROST 176

	34	36	38	40	42	44	46	48	50
KLATKA	88	92	96	100	104	108	112	116	120
PAS	68	72	76	80	84	88	92	96	100
BIODRA	94	98	102	106	110	114	118	122	126

UWAGA: DLA CAŁEGO ASORTYMENTU PRZYJMUJEMY TOLERANCJĘ ± 1 CM NA POŁOWIE OBWODU ORAZ ± 1 CM NA DŁUGOŚCIACH.

ŻAKIET DAMSKI

Żakiet dopasowany do figury, z klasycznymi klapami, zapinany na trzy guziki. Ramiona wyprofilowane są wkładami barkowymi. Z przodu żakiet ma górną kieszeń piersiową wykończoną listewką o szerokości $2,9 \text{ cm} \pm 2 \text{ mm}$ i długości $10,5 \text{ cm} \pm 2 \text{ mm}$. Poniżej linii pasa znajdują się kieszenie z wypustkami i patkami o szerokości $5,0 \text{ cm} \pm 2 \text{ mm}$ i długości $13 \text{ cm} \pm 2 \text{ mm}$. Worki wszystkich kieszeni są wykonane z podszewki. Tył żakietu jest cięty przez środek. Rękaw jest dwuczęściowy, ze szwem łokciowym. Żakiet od wewnątrz jest wykończony podszewką w kolorze dopasowanym do koloru tkaniny wierzchniej. W lewym przedzie żakietu, w podszewce umieszczona jest kieszonka dwuwypustkowa z tkaniny. Haft z logo umieszczony jest na lewym przodzie, na listewce kieszeni górnej.



A blue handwritten mark or signature, consisting of a vertical line with a loop at the bottom.

Tabele rozmiarów żakietu

WZROST 164									
	34	36	38	40	42	44	46	48	50
KLATKA	96	100	104	108	112	116	120	124	128
PAS	79	83	87	91	95	99	103	107	111
BIODRA	103	107	111	115	119	123	127	131	135
DŁ. PLECÓW	65	65,5	66	66,5	67	67,5	68	68,5	69
DŁ. RĘKAWA	60	60	60	60	60	60	60	60	60
DŁ. RAMIENIA	11,8	12,1	12,4	12,7	13	13,3	13,6	13,9	14,2
SZER. PLECÓW	20	20,5	21	21,5	22	22,5	23	23,5	24

WZROST 170									
	34	36	38	40	42	44	46	48	50
KLATKA	96	100	104	108	112	116	120	124	128
PAS	79	83	87	91	95	99	103	107	111
BIODRA	103	107	111	115	119	123	127	131	135
DŁ. PLECÓW	66,5	67	67,5	68	68,5	69	69,5	70	70,5
DŁ. RĘKAWA	62	62	62	62	62	62	62	62	62
DŁ. RAMIENIA	11,8	12,1	12,4	12,7	13	13,3	13,6	13,9	14,2
SZER. PLECÓW	20	20,5	21	21,5	22	22,5	23	23,5	24

WZROST 176									
	34	36	38	40	42	44	46	48	50
KLATKA	96	100	104	108	112	116	120	124	128
PAS	79	83	87	91	95	99	103	107	111
BIODRA	103	107	111	115	119	123	127	131	135
DŁ. PLECÓW	68	68,5	69	69,5	70	70,5	71	71,5	72,5
DŁ. REKAWA	64	64	64	64	64	64	64	64	64
DŁ. RAMIENIA	11,8	12,1	12,4	12,7	13	13,3	13,6	13,9	14,2
SZER. PLECÓW	20	20,5	21	21,5	22	22,5	23	23,5	24



KAMIZELKA DAMSKA

Kamizelka dopasowana cięciami i zaszewkami, zapinana na cztery guziki. Na lewym przodzie znajduje się haft z logo – znak firmowy. Tył ze szwem po środku. Dół kamizelki z przodu zakończony w szpic z tyłu prosty. W lewym przodzie kamizelki, w podszewce znajduje się kieszeń dwuwypustkowa (wypustki o szerokości 0,5 cm) z tkaniny wierzchniej, worek kieszeniowy wykonany jest z podszewki.

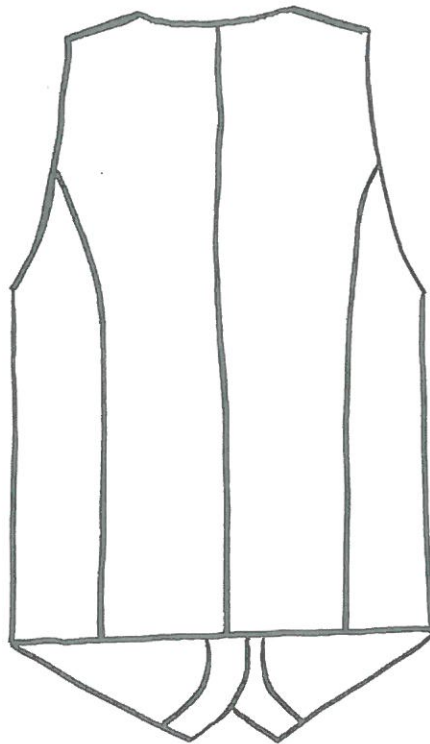
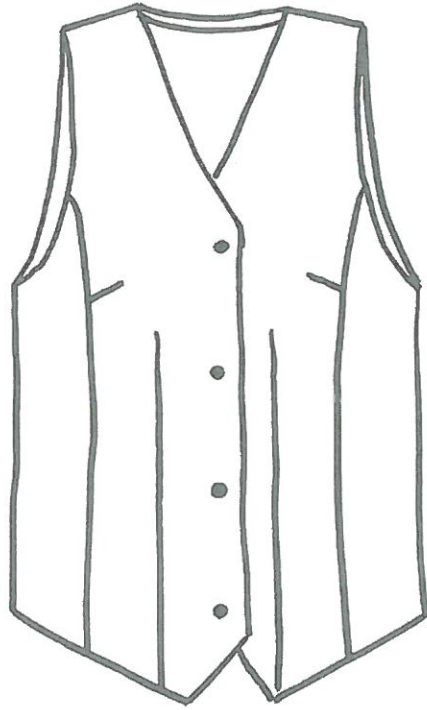


Tabela wymiarów kamizelki

WZROST 164									
	34	36	38	40	42	44	46	48	50
KLATKA	93	97	101	105	109	113	117	121	125
PAS	83	87	91	95	99	103	107	111	115
DÓŁ	97	101	105	109	113	117	121	125	129
DŁ. PLECÓW	50,5	50,5	51	51	51,5	51,5	52	52,5	53
DŁ. RAMIENIA	8,8	9	9,2	9,4	9,6	9,8	10	10,2	10,4
SZER. PLECÓW	15,6	16	16,4	16,8	17,2	17,6	18	18,4	18,8

WZROST 170									
	34	36	38	40	42	44	46	48	50
KLATKA	93	97	101	105	109	113	117	121	125
PAS	83	87	91	95	99	103	107	111	115
DÓŁ	97	101	105	109	113	117	121	125	129
DŁ. PLECÓW	52	52	52,5	52,5	53	53	54	54	54,5
DŁ. RAMIENIA	8,8	9	9,2	9,4	9,6	9,8	10	10,2	10,4
SZER. PLECÓW	15,6	16	16,4	16,8	17,2	17,6	18	18,4	18,8

WZROST 176									
	34	36	38	40	42	44	46	48	50
KLATKA	93	97	101	105	109	113	117	121	125
PAS	83	87	91	95	99	103	107	111	115
DÓŁ	97	101	105	109	113	117	121	125	129
DŁ. PLECÓW	53,5	53,5	53,5	54	54	54,5	55	55,5	55,5
DŁ. RAMIENIA	8,8	9	9,2	9,4	9,6	9,8	10	10,2	10,4
SZER. PLECÓW	15,6	16	16,4	16,8	17,2	17,6	18	18,4	18,8

SPÓDNICA DAMSKA

Spódnica damska klasyczna, lekko zwężana ku dołowi, na podszewce. Tył cięty przez środek. W górnej części szwu tyłu wszyty zamek kryty. Na dole szwu rozporek zabezpieczony u góry ukośnym przeszyciem. Talia dopasowana zaszewkami z przodu i z tyłu, wszyta w jednoczęściowy pasek o szerokości $4\text{ cm} \pm 2\text{ mm}$, zapinany z tyłu na jeden guzik. W częściach bocznych paska na odcinku $9\text{ cm} \pm 2\text{ mm}$ wszyta guma umożliwiająca regulację obwodu talii. Dół spódnicy podwinięty na $4\text{ cm} \pm 2\text{ mm}$.

Długość spódnicy w tabeli mierzona bez paska, po szwie tylnym.

)
;
)

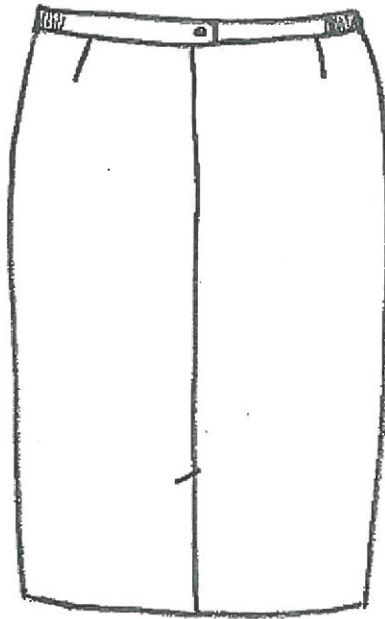
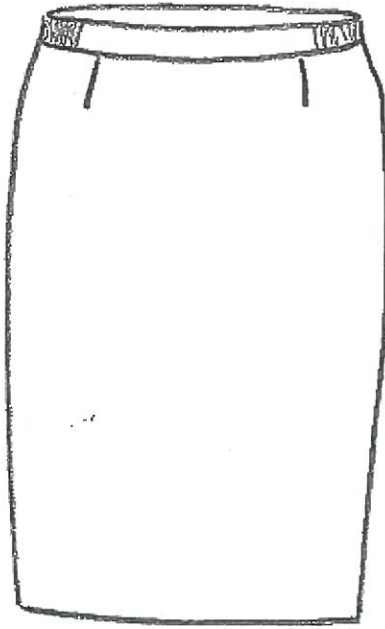


Tabela wymiarów spódnicy

WZROST 164									
	34	36	38	40	42	44	46	48	50
BIODRA	96	100	104	108	112	116	120	124	128
PAS PO ROZCIĄGNIĘCIU	74	78	82	86	90	94	98	102	106
DŁUGOŚĆ	57,5	57,5	57,5	57,5	57,5	57,5	57,5	57,5	57,5

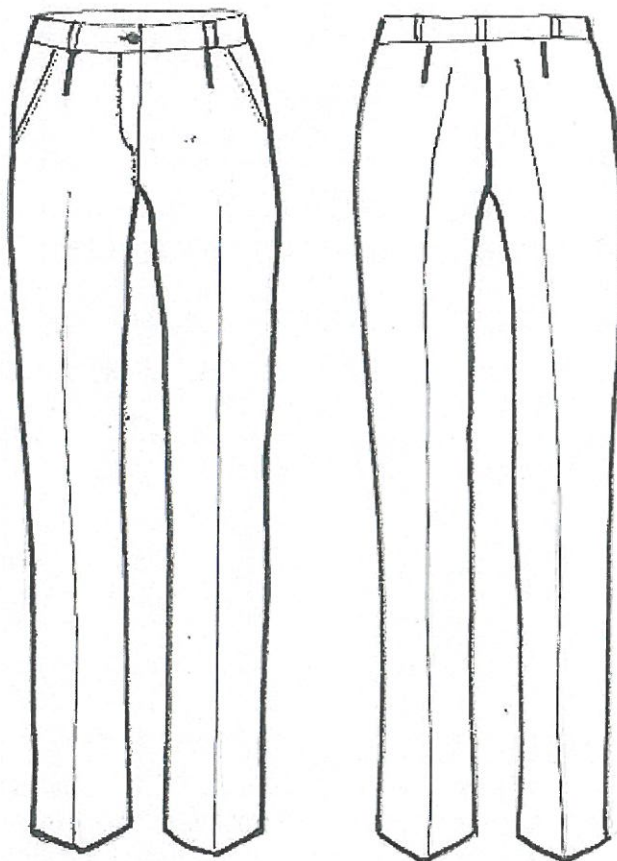
WZROST 170									
	34	36	38	40	42	44	46	48	50
BIODRA	96	100	104	108	112	116	120	124	128
PAS PO ROZCIĄGNIĘCIU	74	78	82	86	90	94	98	102	106
DŁUGOŚĆ	59,5	59,5	59,5	59,5	59,5	59,5	59,5	59,5	59,5

WZROST 174									
	34	36	38	40	42	44	46	48	50
BIODRA	96	100	104	108	112	116	120	124	128
PAS PO ROZCIĄGNIĘCIU	74	78	82	86	90	94	98	102	106
DŁUGOŚĆ	61,5	61,5	61,5	61,5	61,5	61,5	61,5	61,5	61,5

SPODNIE DAMSKIE

Spodnie damskie klasyczne, zapinane w przodzie na zamek przestebnowany po wierzchu stebnówką na szerokość 3 cm. Góra spodni wykończona paskiem o szerokości $3,5 \text{ cm} \pm 2 \text{ mm}$ i zapinanym na jeden guzik. Na pasek naszyte są podtrzymywacze do paska, 2 na przodzie i 3 na tyle. Kieszenie boczne ze skośnym otworem do linii boku, przestebnowane na 0,5 cm i zakończone u góry i u dołu rygielkami. W górze nogawki przedniej i tylnej zaszewki. W części wewnętrznej paska, na odcinku $9 \text{ cm} \pm 2 \text{ mm}$ od linii kieszeni wstawiona guma umożliwiająca regulację obwodu talii. Dół spodni podwinięty na 5 cm.

Długość spodni w tabeli mierzona bez paska, po zewnętrznej stronie nogawki.



Tabele wymiarów spodni

WZROST 164									
	34	36	38	40	42	44	46	48	50
BIODRA	96	100	104	108	112	116	120	124	128
PAS PO ROZCIĄGNIĘCIU	74	78	82	86	90	94	98	102	106
DŁUG. ZEWN. NOGAWKI	99	99	99	99	99	99	99	99	99

WZROST 170									
	34	36	38	40	42	44	46	48	50
BIODRA	96	100	104	108	112	116	120	124	128
PAS PO ROZCIĄGNIĘCIU	74	78	82	86	90	94	98	102	106
DŁUG. ZEWN. NOGAWKI	103	103	103	103	103	103	103	103	103

WZROST 176									
	34	36	38	40	42	44	46	48	50
BIODRA	96	100	104	108	112	116	120	124	128
PAS PO ROZCIĄGNIĘCIU	74	78	82	86	90	94	98	102	106
DŁUG. ZEWN. NOGAWKI	107	107	107	107	107	107	107	107	107

Mundury mają być wykonane z tkaniny gabardyna o składzie 45 % wełna, 55% poliester. Kolor tkaniny zielony deseń 6086/700S (Pantone Textile 19-5212 TPX). Gramatura tkaniny od 280 g/m²±11. Podszewka z tkaniny 100% wiskoza, o gramaturze 106g/m² w kolorze dobranym do koloru tkaniny munduru. Zamki błyskawiczne, guziki i inna galanteria krawiecka zastosowana do wyrobu mundurów winna być w kolorze zielonym zbliżonym do koloru tkaniny wierzchniej. Logo musi być wykonane zgodnie z wymiarami i wzorem stanowiącym załącznik nr 5 do SIWZ. Asortyment na miarę musi być oznaczony nazwiskiem i imieniem pracownika dla którego został uszyty. Każdy asortyment musi być oznaczony metką, która zawierać będzie: nazwę producenta, rozmiar, skład tkaniny, sposób prania, konserwacji i rok produkcji.

Charakterystyka oraz wymagania techniczne podstawowych materiałów:

Warunki techniczne na tkaninę zasadniczą do marynarki męskiej, kamizelki męskiej, spodni męskich, żakietu damskiego, kamizelki damskiej, spodni damskich, spódnicy i mundurów dla maszynistów.

1.	CHARAKTERYSTYKA MATERIAŁU			
1a	Kolor	ciemnozielony. Kolor musi być zgodny z wzorami munduru męskiego i damskiego, które są dostępne w siedzibie Zamawiającego.		
1b	Surowiec	45% wełna, 55% poliester	PN 93/P-04847/13	
1c	Przędza	Tex 19x2; Nm 52/2		
Lp.	Parametr	Jednostka	Wartość	Metodyka badań
1	Masa powierzchniowa Masa liniowa	g/m ² g/m	280±11 420±1,5	PN ISO 3801:1997
2	Szerokość (z krajkami) (między krajkami)	cm	154±2 152±2	PN-EN 1773:2000
3	Liczba nitok w tkaninie na decymetr: osnowa wątek	N°/dm	379±20 241±12	PN-EN 1049-2:2000
4	Wytrzymałość na rozerwanie osnowa wątek nie mniej niż	daN	50 50	PN-EN ISO 13934-1:2002
5	Siła rozdzierania osnowa wątek	N	55,1±0,9 44,5±0,8	PN-EN ISO 13937-2:2002
6	Zmiana wymiarów po zmoczeniu w wodzie: osnowa wątek nie więcej niż	[%]	1,5 1,0	PN ISO 7771:1994
7	Odporność na pilling nie mniej niż	Stopień [Skala 1-5]	4	PN-EN ISO 12945-1: 2002
8	Odprężność po zmięciu nie mniej niż	stopień	4	PN-86/P-04632 metoda walca
9	Odporność wybarwień na prasowanie	stopień	4-5/5	PN-EN ISO 105-X11:2000
10	Odporność wybarwień na czyszczenie chemiczne	stopień	4-5/5	PN EN ISO 105-D01:1999
11	Odporność wybarwień na wodę	stopień	4-5/4-5	PN EN ISO 105-E01:1999
12	Odporność wybarwień na pranie 40 C	stopień	4-5/4-5	PN EN ISO 105-C01:1997
13	Odporność wybarwień na pot kwaśny i pot alkaliczny	stopień	4	PN-EN ISO 105 E04:1999
14	Odporność wybarwień na tarcie suche/mokre	stopień	4/4	PN EN ISO 105 X 12 : 2005
15	Odporność wybarwień na światło nie mniej niż	stopień	4-5	PN EN ISO 105 B02:1997

CHARAKTERYSTYKA TKANINY PODSZEWKOWEJ

Skład surowcowy		osnowa	Jedwab wiskozowy błysk		
		wątek			
Liczba nitok na 1 dm		osnowa	450 ± 9		
		wątek	345 ± 17		
Splot: atlasowy 5 nitkowy					
Lp.	Parametr		Jednostka miary	Wielkość wskaźnika	Metodyka badań
1	Masa powierzchniowa		g/m ²	106	PN-ISO 3801:1993
2	Siła zrywająca, nie mniej niż	Osnowa	N	400	PN-EN ISO 13934-1:2002
		wątek		300	
3	Zmiana wymiarów po zamoczeniu	Osnowa	%	-4	PN-ISO771:1994
		Wątek			
4	Zmiana wymiarów po prasowaniu	Osnowa	%	-2	PN-P-04624:1974
		Wątek			
5	Przesuwalność nitok nie więcej niż	Osnowa	mm	3,5	PN-EN ISO 13936-1:2005
		wątek		4	
6	Stopień odporności wybarwień dla tkanin barwionych, nie mniej niż				
7	Rozpuszczalniki organiczne (czterochloroetylen)	Zmiana barwy	stop	4	PN-EN ISO 105-X05:1999
		Zabrudzenie bieli wełny			
		Zabrudzenie bieli wiskozy			
8	Pot kwaśny i alkaliczny	Zmiana barwy	stop	3-4	PN-EN ISO 105-E04:2013
		Zabrudzenie bieli wełny			
		Zabrudzenie bieli wiskozy			
9	Prasowanie na wilgotno	Zmiana barwy	stop	4-5	PN-EN ISO 105-X11:2000
		Zabrudzenie bieli bawełny			
10	Tarcie suche	Zabrudzenie bieli bawełny	stop	4	PN-EN ISO 105-X12:2005

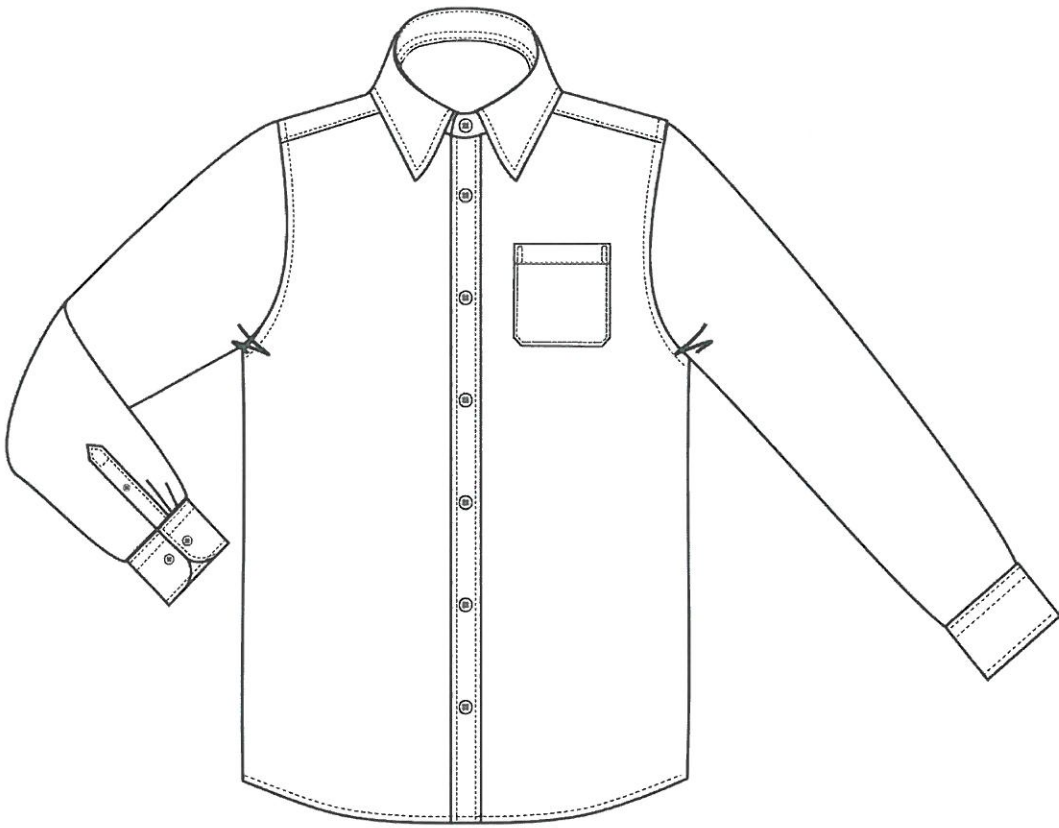
Opis zadania Nr 2

KOSZULA MĘSKA (KRÓTKI I DŁUGI RĘKAW)

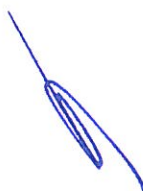
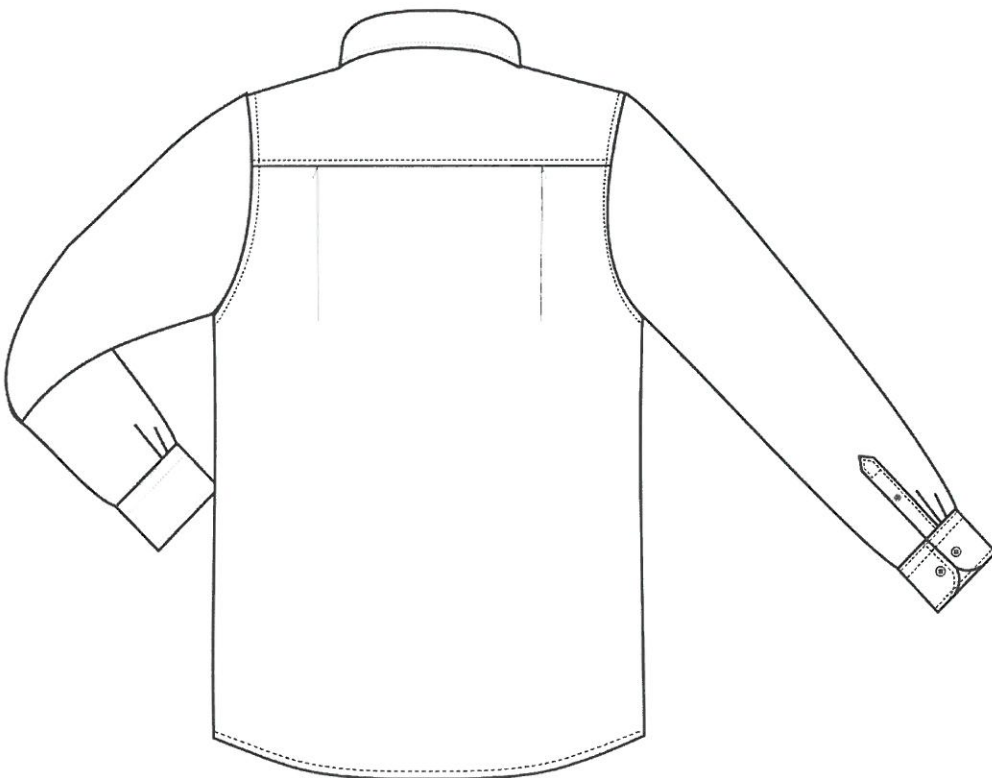
Koszula męska wykonana z tkaniny o podwójnych przędzach w kolorze białym o składzie surowcowym 52% bawełna 48% poliester, gramatura 130g/m² +/-5%, wykończenie niemnące, zmiana wymiarów po praniu max 2%, tkanina wykurczana metodą sanforyzacji. Wytrzymałość mechaniczna- siła rozdierania: osnowa min.20N, wątek min. 20N, peeling min. 4. Przepuszczalność powietrza min. 200mm/s badane zgodnie z PN-EN ISO 9237. Wymagany oeko-tex producenta na tkaninę, certyfikat iso producenta tkaniny i świadectwo kontroli jakości tkaniny wystawione przez producenta.

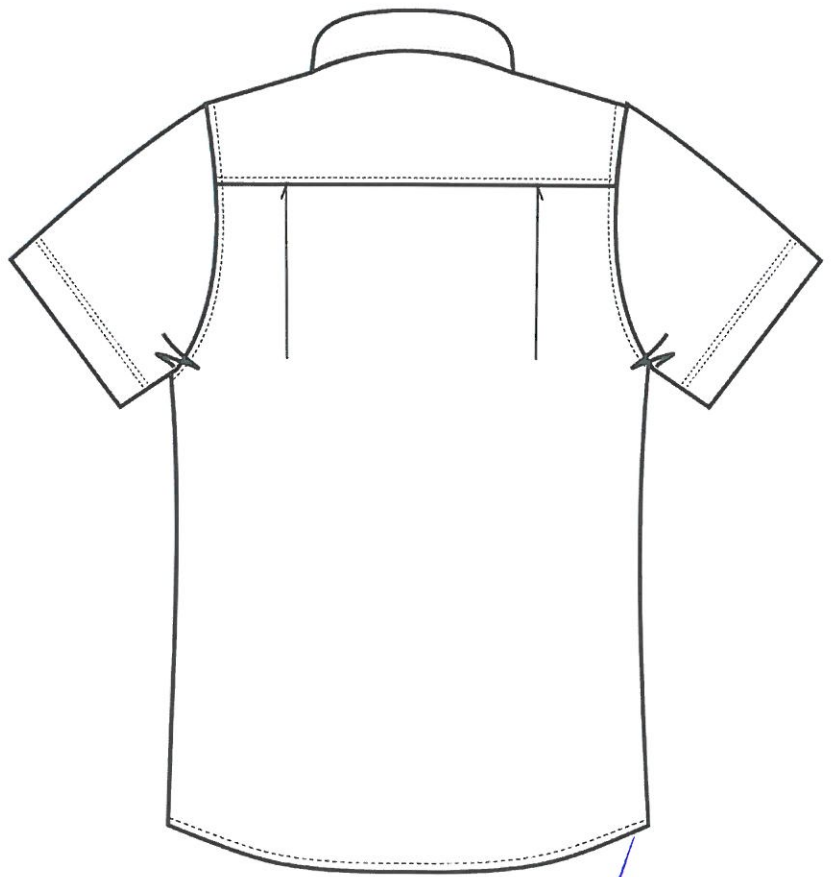
**KARTA TECHNICZNA
KOSZULA MĘSKA**

1. KOŁNIERZ	Wkładka dwuwarstwowa Camela, kołnierz szyty na 0,5 cm, stebnowany po kancie 0,5 cm z fiszbinami, główka kołnierza wszywana do stójki na 0,5 cm, rozstebnowana na 0,1 cm
2. STÓJKA	Wkładka jednowarstwowa Camela, zaokrąglona stebnowana na 0,5 cm, 1 dziurka + 1 guzik według szablonu
3. MANKIET	Wkładka jednowarstwowa Camela, zaokrąglony stebnowany na 1,0 cm, szyty obok wkładki, stebnowany po kancie na 0,5 cm, 1 dziurka + 2 guziki do regulacji według szablonu.
4. TYŁ	Dwie zakładki po bokach według oznaczenia
5. KARCZEK	Łączony na 1,0 cm, stebnowany na 0,1 cm
6. PRZÓD WIERZCHNI	Z imitacji plisy 3,5 cm, wkładka Camela, stebnowany na 0,5 cm od brzegów
7. PRZÓD SPODNI	Podwijany do wewnątrz 1 + 3 cm, stebnowany na 0,1 cm.
8. KIESZEŃ	Zaokrąglona, podwinięcie 1 + 3 cm, stebnowany na 0,1 cm naszyta na 0,1 cm według oznaczenia, mocowana w prostokąt
9. RĘKAW DŁUGI RĘKAW KRÓTKI	Z Dwoma zakładkami przy mankiecie, odszycie rozporka klasyczne, domek stebnowany 0,1 cm Zaprasowany, przestebnowany 1 + 3 cm, stebnowany na 0,1 cm
10. RAMIONA	Łączenie tunel, przestebnowany 0,1 cm
11. WSZYCIE RĘKAWA NA OWERLOKU	
12. ŁĄCZENIE BOKU NA OWERLOKU	
13. OBREB DOŁU	Na 0,5 cm + znak pielęgnacyjny
14. WSZYCIE KOŁNIERZA	Dostebnowanie dookoła na 0,5 cm z podłożeniem rozmiar/wzrost
15. WSZYCIE MANKIETÓW	Na 0,1 cm z ułożeniem zakładek
16. DZIURKI W PRZODACH	6 szt. bez stójki W koszulach na wzrost 188-194 dodatkowa dziurka
17. GUZIKI W PRZODACH	6 szt. bez stójki + 1 guzik zapasowy W koszulach na wzrost 88-194 dodatkowy guzik.



)



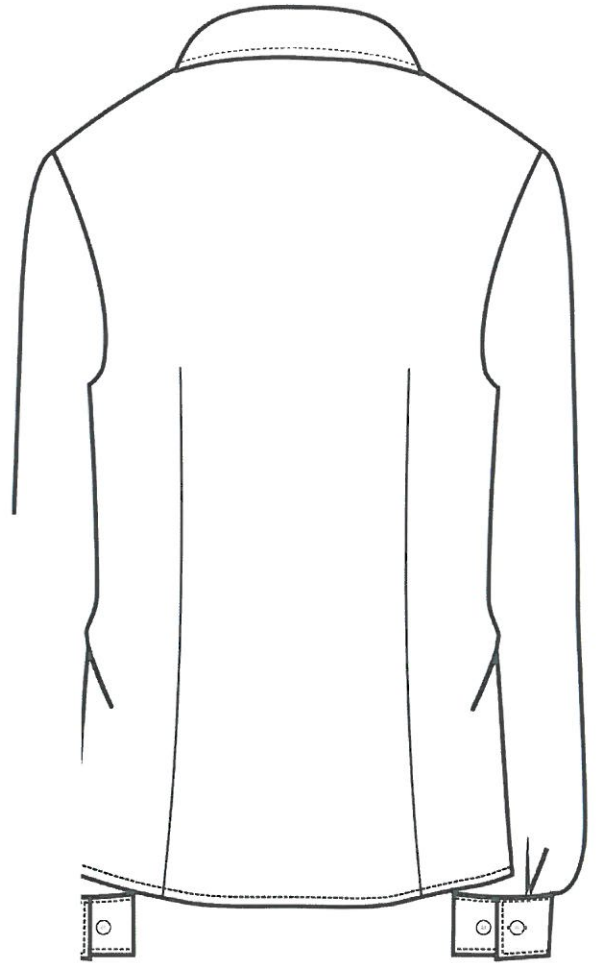
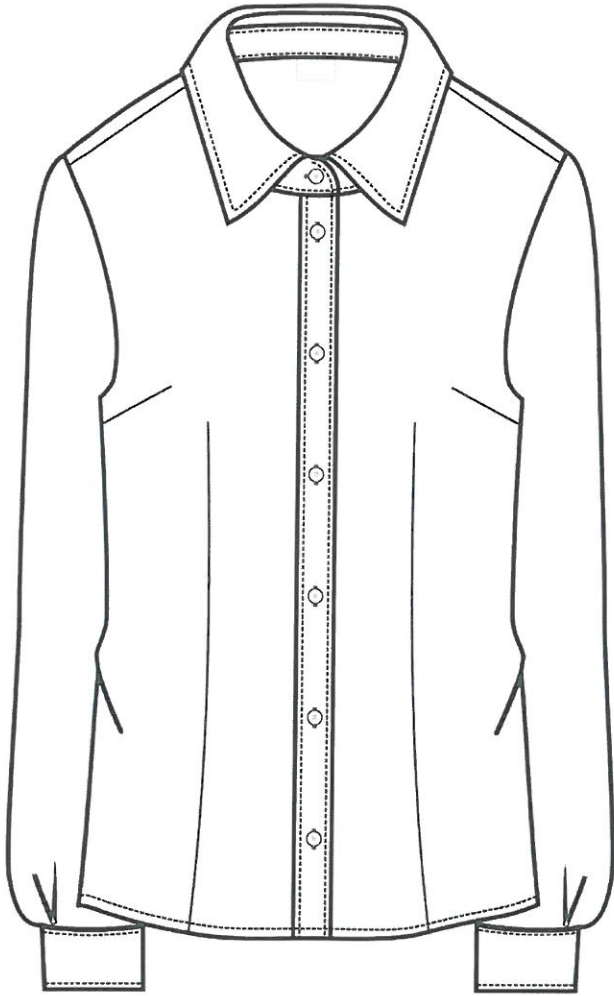


BLUZKA DAMSKA (KRÓTKI I DŁUGI RĘKAW)

Bluzka damska wykonana z tkaniny o podwójnych przędzach w kolorze białym o składzie surowcowym 52% bawełna 48% poliester, gramatura 130g/m² +/-5%, wykończenie niemnące, zmiana wymiarów po praniu max 2%, tkanina wykurczana metodą sanforyzacji. Wytrzymałość mechaniczna-siła rozdierania: osnowa min.20N, wątek min. 20N, peeling min. 4. Przepuszczalność powietrza min. 200mm/s badane zgodnie z PN-EN ISO 9237. Wymagany oeko-tex producenta na tkaninę, certyfikat iso producenta tkaniny i świadectwo kontroli jakości tkaniny wystawione przez producenta.

BLUZKA DAMSKA

1. PRZÓD WIERZCHNI	Zaprasowany, stębnowany 3,0 cm z zaszewką pionową, długość i głębokość zaszewki według oznaczeń, sześć dziurek wykonanych według szablonu.
2. PRZÓD SPODNI	Zaprasowany, stębnowany 2,8 cm z zaszewką pionową, długość i głębokość zaszewki według oznaczeń, 6 guzików + 1 zapasowy według szablonu.
3. TYŁ	Dwie zaszewki pionowe, długość i głębokość według oznaczeń.
4. KARCZEK	Klasyczne wykonanie, szew 1,0 cm stębnowany 0,1 cm
5. RĘKAW DŁUGI RĘKAW KRÓTKI	Odszycie klasyczne, rozperek w szpic (domek). Zaprasowany stębnowany 3,0 cm.
6. KOŁNIERZ	Wkładka jednowarstwowa, bawełniana Kufner. Stębnowany po kancie na 0,5 cm, wszywany w stójkę, doszyty do pod kroju szyi, stębnowany na 0,1 cm z podłożeniem rozmiarowa kołnierzyka / wzrost.
7. STÓJKA	Wkładka jednowarstwowa, bawełniana Kufner, stębnowana 0,5 cm, zaokrąglona, rozstębnowana na 0,1 cm, 1 dziurka + 1 guzik według szablonu.
8. MANKIET	Wkładka jednowarstwowa, bawełniana Kufner stębnowany, 0,7 cm, zaokrąglony, stębnowany po kancie 0,5 cm doszyty do rękawa na 0,1 cm + zakładka według oznaczenia + 1 dziurka + 1 guzik według szablonu.
9. RAMIONA	Wykonanie tunelowe 0,1 cm
10. RĘKAWY	Wszycie owerlok
11. BOKI	Zszycie owerlok
12. DOŁY	W obrębie na 0,5 cm wszyty skład tkaniny z przepisem prania



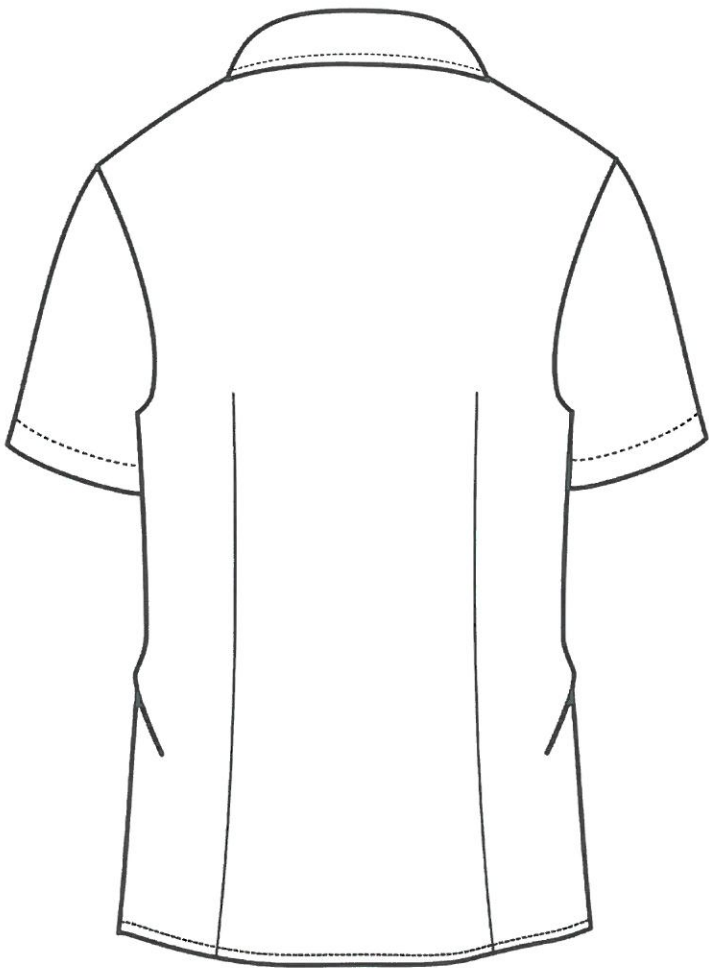


TABELA WYMIARÓW KOSZULA MĘSKA DŁUGI I KRÓTKI RĘKAW

Lp.	Wyszczególnienie	Rozmiar wzrost	37		38		39		40		41		42		43		
			170	176	182	170	176	182	176	182	188	176	182	188	176	182	188
1.	Tył-dł.od wszycia kołnierza do dołu koszuli	74	78	78	86	78	86	78	86	78	86	78	86	78	86	78	86
2.	Przód-obwód zapiętej koszuli pod pachami	111	115		119		123		127		131		135				
3.	Kołnierz-dł.od środka guzika do końca dziurki	38	39		40		41		42		43		44				
4.	Rękawy 1/1-dł.od wszycia do dolnej krawędzi mankietu	58	60	62	64	60	62	64	66	62	64	66	62	64	66	60	62
5.	Mankiety-długość	24	24		26		26		26		26		26		28		
6.	Rękawy 1/2-dł.od wszycia do dolnej krawędzi rękawa		25	26	27	25	26	27	28	26	27	28	26	27	28	25	27

Lp.	wyszczególnienie	Rozmiar wzrost	44		45		46		47		48		49		50		
			170	176	182	170	182	188	170	182	188	176	182	188	182	188	
1.	Tył-dł.od wszycia kołnierza do dołu koszuli	78	78	86	86	78	86	86	78	86	86	86	86	86	86	86	
2.	Przód-obwód zapiętej koszuli pod pachami	139	143		147		152		152		152		159		159		
3.	Kołnierz-dł.od środka guzika do końca dziurki	45	45		47		47		48		49		50		51		
4.	Rękawy 1/1-dł.od wszycia do dolnej krawędzi mankietu	60	62	64	66	60	62	64	66	62	64	62	64	62	64	64	
5.	Mankiety-długość	28	28		28		28		30		30		30		30		
6.	Rękawy 1/2-dł.od wszycia do dolnej krawędzi rękawa	25	26	27	28	25	26	27	28	26	27	27	28	27	28	25	27

TABELA WYMIARÓW BLUZKA DAMSKA DŁUGI I KRÓTKI RĘKAW

Rozmiar	34	36	38	40	42	44	46	48	50	52	54
Obwód klatki piersiowej	88	92	96	100	104	108	112	116	120	124	128
Obwód talii	73	77	81	85	90	95	100	105	110	115	120
Długość po środku na plecach	57	57,5	60	60,5	63	63,5	66	66,5	69	69,5	72
Długość rękawa ½	17,5	18	18,5	19	19,5	19,5	20,5	21	21,5	22,5	23
Długość rękawa 1/1	58	59	59	59	59	60	60,5	61	61,5	62	62



Opis zadania Nr 3

KRAWAT MĘSKI

Krawat męski - podszyty podszewką na wkładzie krawatowym. Długość krawatu 150+/-2 cm, szerokość w najszerszym miejscu 10+/-0,5 cm. Szerokość w połowie długości wynosi 3 cm. Wysokość umieszczenia podstawy logo 36+/-0,5 cm.

)
;





MUSZNIK

Krawat damski (musznik)-składa się z dwóch zszytych części-dolna część z tkaniny firmowej, bez logo, o długości 26+/-1cm i szerokości w najszerszym miejscu 12 cm. Górna część z logo 22+/-1cm i szerokości w najszerszym miejscu 10 cm. Logo umieszczone jest na wysokości 5+/-0,5 cm mierząc od szpica górnej części do podstawy loga. Oba końce przewiązane paskiem z tej samej tkaniny tworzą ucho, przez które przechodzi drugi pasek z tej samej tkaniny, z możliwością regulacji długości, w zależności od obwodu szyi.

Krawaty i muszniki muszą być wykonane z tkaniny -100% poliester(PES), ciężar 150+/-8 g/m² z tkaniny firmowej, w kolorze zielonym (19-5708TC) w pasy co 50mm. Pasy składają się z trzech paseczków po 1mm każdy i kolejno od góry w kolorach : żółty(pantom 130 C), zielony(pantom 362 C), szary(pantom Cool Gray 10 CVU).(kolory pasek są kolorami firmowymi i loga firmy)





Opis zadania Nr 4

PÓŁBUTY MĘSKIE CAŁOROCZNE

Półbuty w kolorze czarnym. Wierzch obuwia wykonany ze skór naturalnych anilinowych. Podszewki naturalne skórzane. Wewnątrz wyściółki ze skór naturalnych. Podeszwa z poliuretanu o wysokiej oporności na ścieranie, przeciwpoślizgowe, odporności na wielokrotne zginanie od +23 st. C do -15 szt. C, wytrzymałość na rozciąganie ze stabilnym szerokim, płaskim obcasem ok. 3 cm. Sznurowane na cztery dziurki. System montażu – klejony. Numeracja w rozmiarach od 38 do 47. Półbuty winny być pierwszej jakości, miękkie, lekkie, wygodne, wykonane w sposób staranny, odporne na zniszczenie. Obuwie musi spełniać normy:

PN-87/0-91010

PN-87/0-91055

PÓŁBUTY DAMSKIE CAŁOROCZNE

Czółenka wykonane ze skóry naturalnej anilinowej w kolorze czarnym. Podszewki naturalne skórzane. Wewnątrz wyściółki z miękkim podkładem piankowym w śródstopiu. Podeszwy przeciwpoślizgowe, miękkie, stabilne i lekkie. Obcas o wysokości 4 – 5 cm, szeroki a zarazem subtelny, stabilny. Numeracja w rozmiarach od 35 do 42. Obuwie musi spełniać normy:

PN-87/0-91010

PN-87/0-91055

BOTKI ZIMOWE MĘSKIE

Botki krótkie wykonane ze skóry anilinowej w kolorze czarnym. Podszewki (ocieplacz) z materiału naturalnego. Wewnątrz wyściółka z materiału naturalnego. Podeszwa z poliuretanu o wysokiej oporności na ścieranie, przeciwpoślizgowe, ze stabilnym płaskim obcasem. Cholewka powyżej kostki z funkcjonalną gumką od zewnętrznej strony cholewki. Obuwie zapinane na zamek błyskawiczny. Numeracja w rozmiarach od 38 do 47. Obuwie musi spełniać normy:

PN-87/0-91010

PN-87/0-91055

BOTKI ZIMOWE DAMSKIE

Materiał zewnętrzny: skóra licowa bydlęca wodoodporna z naturalnym licem w kolorze czarnym.

Cholewka: typu okładowego. Cholewka o wysokości 20 cm szerokości 13 cm. Od wewnętrznej strony cholewki wszyta od góry guma (czarna) regulująca szerokość cholewki. Od zewnętrznej strony buta ozdobne przeszycia.

Materiał wewnętrzny: Podszewka łączona wykonana ze skóry naturalnej licowej i ocieplenia z kozuszką syntetycznego w kolorze kremowym.

Wyściółka: wykonana ze skóry naturalnej licowej z miękkim podkładem piankowym w śródstopiu. Wyściółka wymienna.

Obcas: stabilny szeroki, płaski wysokość 3 cm.

Spód: podpodeszwa skóra naturalna podpodeszwowa. Podeszwa z kauczuku termoplastycznego TR.

Sposób montażu: klejony.

Zapięcie: cholewka zamykana od wewnętrznej strony buta na zamek błyskawiczny o długości ok. 19,5 cm.

Czubek: zaokrąglony

Buty powinny być pierwszej jakości, miękkie, lekkie, wygodne, wykonane w sposób staranny, odporne na zniszczenie.

Opis zadania Nr 5

TORBA DLA KIEROWNIKA POCIĄGU I MASZYNISTY

Torba z funkcją bezpiecznego przenoszenia i ochrony sprzętu elektronicznego, w kolorze czarnym (łącznie z zamkami). Wymiary zewnętrzne torby: 440 x 360 x 180 mm. Torba powinna być dwukomorowa, uszyta z tkaniny technicznej poliestrowej (nylonowej) z pokryciem wodoodpornym. W przedniej części torby powinna znajdować się kieszonka o wymiarach: 410 x 285 x 30 mm na dokumenty zamykana na rzep. Walory estetyczne torby zapewnia wstawka ze skóry naturalnej z licem na przedniej klapie w/w kieszeni. Komory główne torby powinny otwierać się w sposób umożliwiający swobodne korzystanie z nich przez użytkownika (pod kątem min. 180 stopni). Do osiągnięcia tego powinny być zastosowane zamki czarne o szerokości min 2,00 cm dobrej jakości zapewniające długotrwałe bezawaryjne działanie.

Na przedniej części od strony wewnętrznej powinien znajdować się organizer, tj. miejsce na telefon komórkowy, przybory do pisania plus kieszonka o wymiarach: 160 x 220 x 40 mm, 100 x 140 x 40 mm oraz miejsce na dokumenty. Wnętrze torby to dwie komory główne o wymiarach: 420 x 330 x 60 mm w kolorze czarnym z zastosowaniem pod materiałem pianki zapewniającej bezpieczeństwo urządzeniom elektronicznym. Wnętrze torby powinno umożliwiać samodzielne dopasowanie przez użytkownika odpowiednich wielkości przegród jednocześnie zapewniać miejsce dla:

- dokumentów formatu A5 w ilości 3 szt.
- terminala mobilnego o wymiarach 280 x 155 x 60 mm – zabezpieczoną przed uszkodzeniami mechanicznymi
- radiotelefon o wymiarach 190 x 65 x 45 mm plus 170 mm antena – radiotelefon
- przegrodę na termos 1l i drugie śniadanie.

W dolnej części powinien znajdować się ochraniacz gumowy wyprofilowany umożliwiający bezpieczne postawienie torby na ziemi. Wzmocnione szycia w odpowiedzialnych konstrukcyjnie miejscach narażonych na uszkodzenia.

Dodatkowo zastosowane nity wzmocniające w dolnej części.

Rączka wykonana z trwałego tworzywa, a pasek na ramię wykonany z tkaniny poliestrowej regulowany z wygodnym poszerzeniem na ramieniu mocowany metalowym karabińczykiem do metalowego półkola przy torbie.

Uchwyty nośne (boczne) służące do zamontowania paska na ramię to półkola metalowe zamontowane na specjalistycznej taśmie przynitowane do głównej konstrukcji torby.

Sztywność torbie powinna zapewniać wewnętrzna konstrukcja metalowa.

Na przodzie torby, w lewym dolnym rogu, powinno być umieszczone logo firmy, wykonane techniką dziewiarską o wymiarach 130 mm x 47 mm. (wzór logo w załączniku nr 5 do SIWZ).

Zamek plastikowy czarny.



Plecak ma zostać wykonany z nieprzemakalnego, wytrzymałego materiału nylonu 168D, w kolorze czarnym. Produkt musi posiadać funkcję plecaka, a jednocześnie torby na kółkach (możliwość schowania do specjalnej kieszeni pasów nośnych). Powinna być zastosowana rączka teleskopowa oraz pełne kółka cichobieżne w plastikowej obudowie, której zewnętrzny element zabezpiecza je przed uszkodzeniem. Wewnętrzne wzmocnienie tylnej części plecaka, aby zapewnić wygodę, stabilność i bezpieczeństwo w użytkowaniu. Do przenoszenia musi również posiadać rączki (zamocowanej na nity) umieszczonej w górnej części. Tylna zewnętrzna część plecaka na wysokości kółek musi być również wzmocniona wytrzymałym, odpornym na pękanie tworzywem ABS, zamocowanym aby chronić zawartość urządzeń wewnątrz jak i część zewnętrzną najbardziej narażoną na uszkodzenia w przypadku korzystania z funkcji torby na kółkach. Dwie kieszenie boczne przeznaczone na napój z jednej strony oraz do urządzeń komunikacyjnych. Na tylnej części musi posiadać miejsce na identyfikator. Plecak powinien posiadać pięć komór różnej wielkości zamykanych na zamek. W środkowej komorze wymagane jest miejsce przeznaczone na laptopa zapinane na rzep, wydzielone za pomocą dodatkowej kieszeni z pianki co zapewnia bezpieczeństwo urządzenia. Druga kieszeń na być przedzielona siatką ułatwiająca segregację zawartości. Tylna komora na służyć do chowania pasów nośnych w przypadku korzystania z kółek lub pozostaje otwarta w przypadku korzystania z funkcji plecaka. Mocowanie pasów nośnych wymaga wzmocnienia nitami. Wszystkie wózki suwakowe zastosowane w produkcie muszą być wykonane z najlepszych jakościowo materiałów, aby ich wytrzymałość gwarantowała komfort użytkownika.

W lewym dolnym rogu powinno być umieszczone logo wykonane techniką dziewiarską (wzór logo zamieszczony w załączniku nr 5 do SIWZ).



[Handwritten signature]



[Handwritten signature]

Opis zadania Nr 6

CZAPKA ROGATYWKA

Czapka rogatywka wykonana jest z gabardyny w kolorze zielonym, wewnątrz wykończona podszewką. Podszywka denka czworoboku usztywniona kamelą.

Przednie kwatery z tkaniny zasadniczej, usztywnione termifleksem.

Krawędzie denka wzmocnione stalką. Po bokach przy krawędziach zamocowane są małe czarne guziki plastikowe z wizerunkiem orła. Pod nimi skórzane czarne paski wykonane ze skóry naturalnej kicowej, jeden ze sprzączką.

Nad daszkiem znajduje się otok w kolorze szarym, wykonany z gabardyny o gramaturze 480 (± 20) gram/mb, o składzie 45% wełna 55% elana.

Daszek z PCV zwykły koloru czarnego z galonem żółtym.

Pośrodku przednich kwater umieszczony jest emblemat z wizerunkiem orła.

Dolna krawędź rogatywki od wewnątrz wykończona jest perforowanym skórzanym potnikiem.

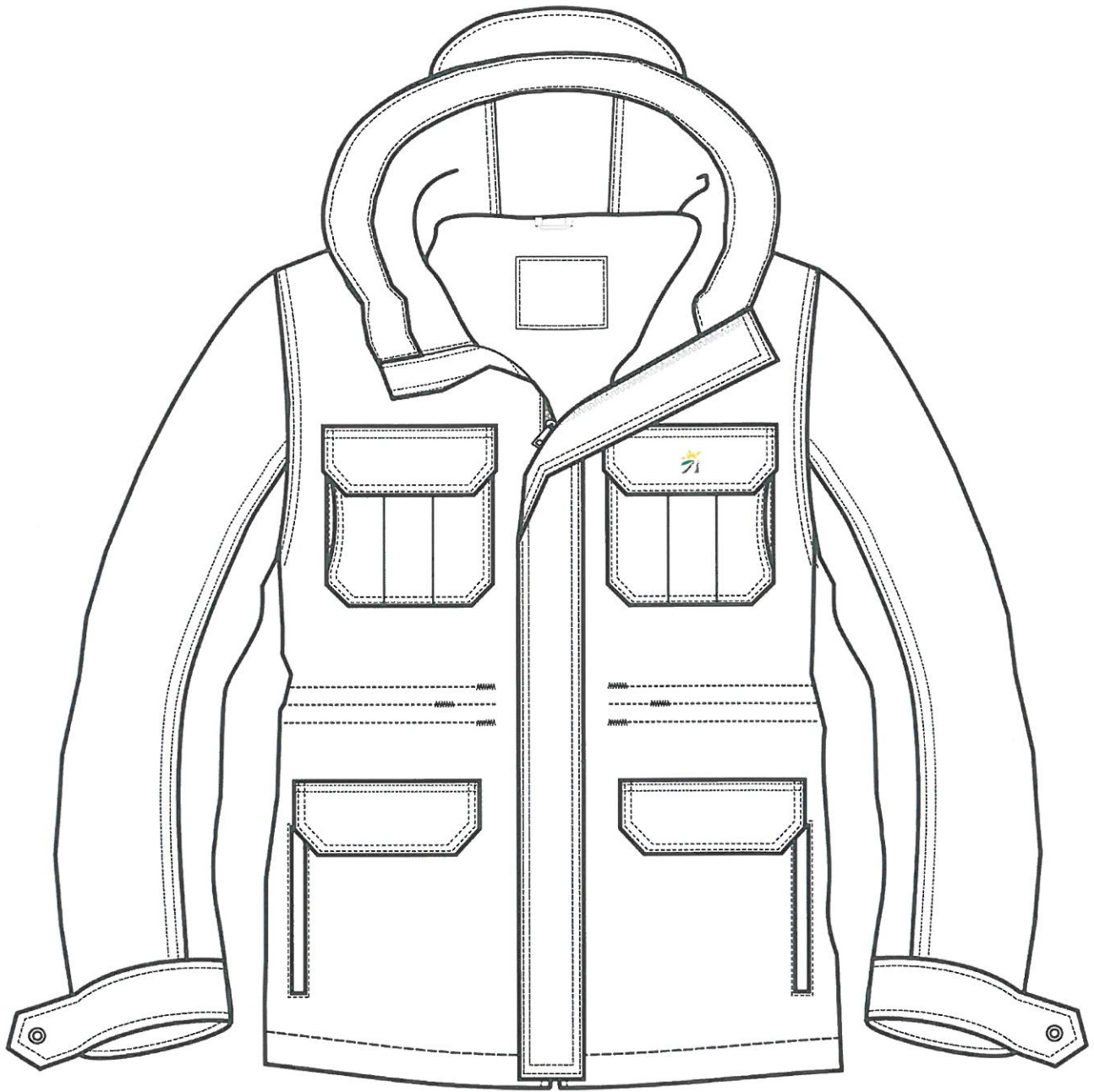


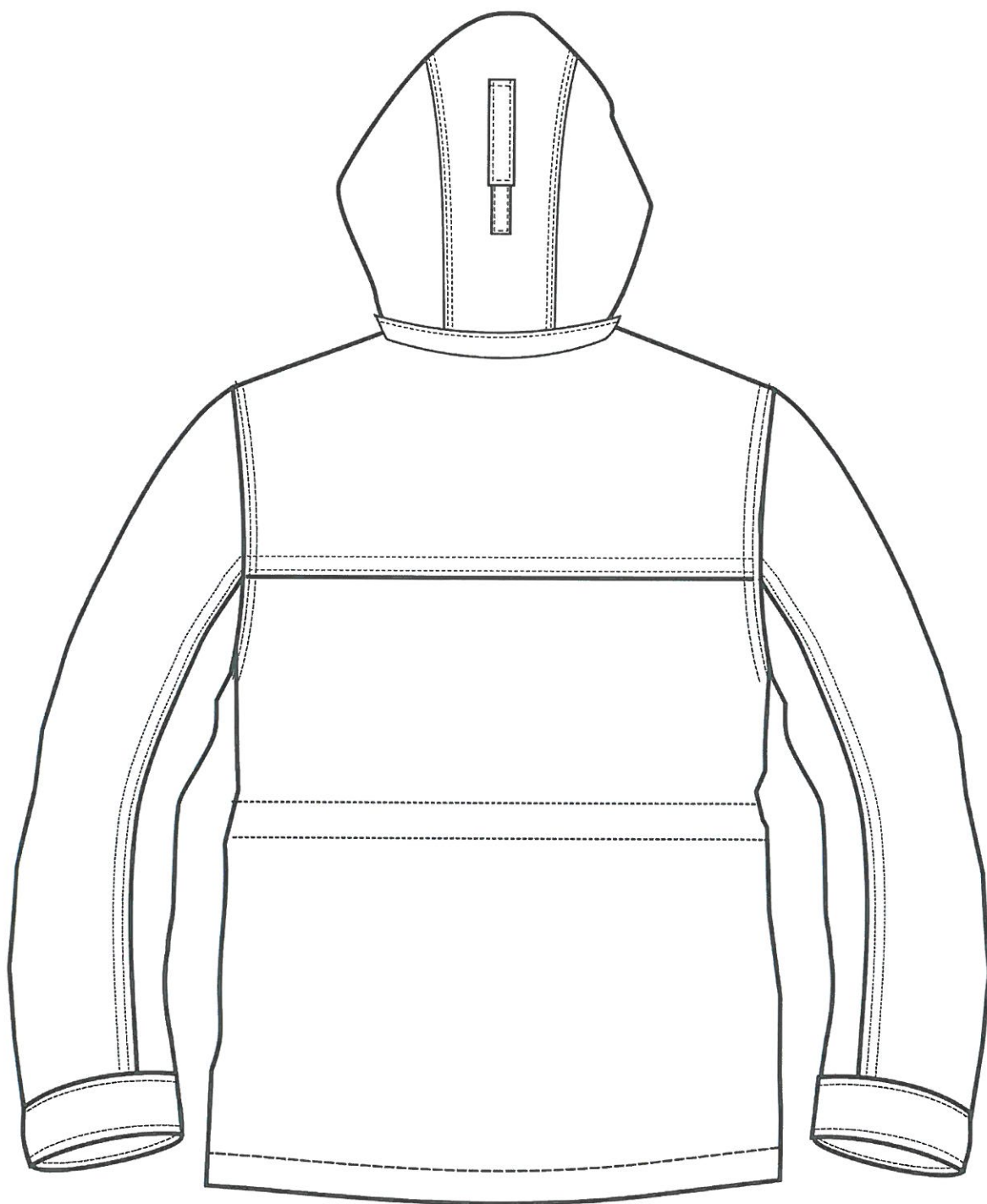
A blue handwritten signature or mark, consisting of a stylized, cursive-like scribble.

Opis zadania Nr 7

KURTKA MĘSKA CAŁOROCZNA

- zapięcie z przodu na zamek kryty podwójną plisą, zapinaną na kryte napy. Wierzchnia plisa o szerokości 7,5 cm ± 2 mm, spodnia plisa o szerokości 4,5 cm ± 2 mm.
- tył kurtki posiada karczek
- kaptur z daszkiem wykończony podszewką, dopinany do stójki na zamek błyskawiczny. Przód kaptura regulowany jest gumką ściągającą stoperami.
- kołnierz typu stójka ochraniający szyję o szerokości 8,5 cm ± 2 mm .
- rękaw wszywany, dwuczęściowy wykończony mankietem o szerokości 5,8 cm ± 2 mm z wiatrołapem, mankiet zapinany na napę z możliwością regulacji obwodu. W dole rękawów od wewnętrznej strony wszyta jest zapinka umożliwiająca przypięcie podpinkki.
- u góry na przodach znajdują się kieszenie nakładane z patką zapinane na kryte napy.
- na dole przodu znajdują się dwie kieszenie z patką, wpuszczane, zapinane na zamek, oraz dwie kieszenie boczne zapinane na zamek żyłkowy wykończone plisą. Patki kieszeni wpuszczanych zapinane są na napy.
- kurtka posiada w talii i w dole tunele regulowane gumką ściągającą stoperami
- w podszewce kurtki w dole lewego przodu naszyta jest kieszeń wewnętrzna zapinana na zamek i kieszeń na komórkę zapinana na rzep.
- kurtka posiada podpinkę [pikowaną dwustronnie] wykończoną lamówką dopinaną na zamek rozdzielczy.
- w dole lewego przodu podpinkki znajduje się kieszeń nakładana zapinana na zamek. Rękaw podpinkki wykończony jest ściągaczem, do którego wszyta jest pętka umożliwiająca trwałe przypięcie podpinkki do kurtki
- kieszenie kurtki, kaptur, mankiety i tunele w talii wzmocnione są ryglami
- szwy zabezpieczone za pomocą taśm uszczelniających (wykonane w technologii klejonych szwów).
- logo - znak firmowy wykonany w technice termodruku, umieszczony jest na lewym przodzie na patce kieszonki górnej (wzór logo - znaku firmowego w załączniku nr 5 do SIWZ).

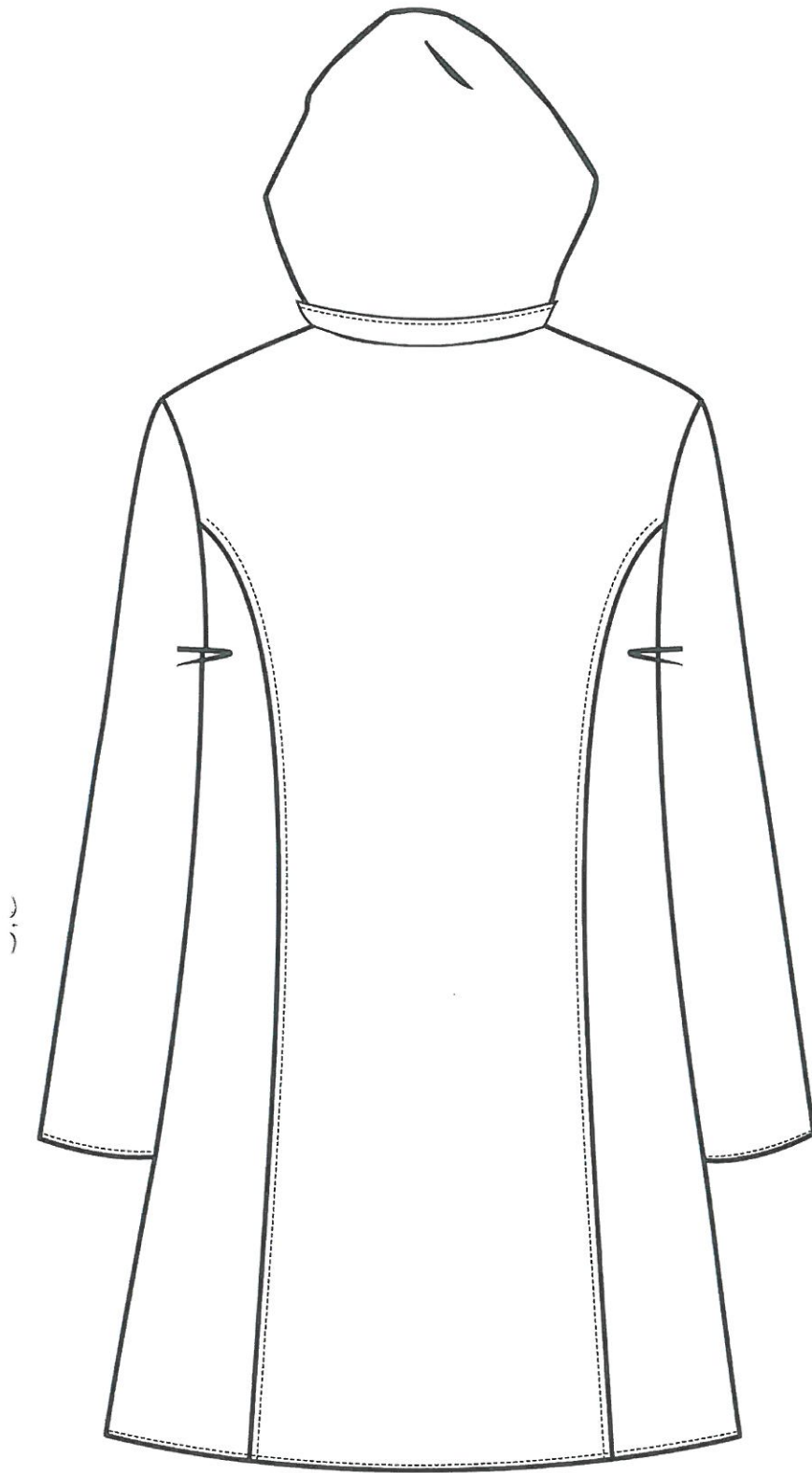




PŁASZCZYK DAMSKI CAŁOROCZNY

- zapięcie z przodu na zamek kryty podwójną plisą, zapinaną na kryte napy. Wierzchnia plisa o szerokości $6,5 \text{ cm} \pm 2 \text{ mm}$, spodnia plisa o szerokości $4,5 \text{ cm} \pm 2 \text{ mm}$.
- w przodach i tyle znajdują się cięcia „francuskie” umożliwiające dopasowanie płaszcza do sylwetki
- kaptur z daszkiem wykończony podszewką, dopinany do stójki na zamek błyskawiczny. Przód kaptura regulowany jest gumką ściągającą stoperami.
- kołnierz typu stójka ochraniający szyję o szerokości $8,5 \text{ cm} \pm 2 \text{ mm}$.
- rękaw wszywany, jednoczęściowy. W dole rękawów od wewnętrznej strony wszyta jest zapinka do przypięcia podpinki
- na dole przodu znajdują się dwie kieszenie kryte zapinane na zamek żyłkowy
- płaszcz posiada podpinkę [pikowaną dwustronnie] wykończoną lamówką i dopinaną na zamek żyłkowy rozdzielczy
- rękaw podpinki dołem wykończony jest lamówką, do którego wszyta jest pętka umożliwiająca trwałe przypięcie podpinki do płaszcza
- kieszenie płaszcza i kaptur wzmocnione są ryglami
- szwy zabezpieczone za pomocą taśm uszczelniających (wykonane w technologii klejonych szwów),
- logo - znak firmowy wykonany w technice termodruku, umieszczony jest na lewym przodzie (wzór logo - znaku firmowego w załączniku nr 5 do SIWZ).





Charakterystyka oraz wymagania techniczne podstawowych materiałów

Warunki techniczne na laminat: MATERIAŁ WIERZCHNI + WARSTWA FUNKCYJNA

1.	MATERIAŁ WIERZCHNI				
1a	Kolor zasadniczy	zielony			
1b	Surowiec	100% poliester			
1c	Rodzaj materiału	tkanina o splocie skośnym			
2	WARSTWA FUNKCYJNA				
2a	Surowiec	100% PES			
2b	Rodzaj materiału	membrana paroprzepuszczalna			
Lp.	Parametr	Jednostka	Wartość	Metodyka badań	
1	Masa powierzchniowa	g/m ²	150-180	PN EN ISO 2286-2:1999	
2	Wytrzymałość na rozciąganie , nie mniej niż	osnowa	N	600	PN-EN ISO 1421:2001
		wątek			
3	Wytrzymałość na rozdzieranie , nie mniej niż	osnowa	N	15	PN-EN ISO 4674-1A:2003
		wątek			
4	Zmiana wymiarów po praniu , nie więcej niż w temp. 40oC	osnowa	%	2	PN-EN ISO 5077:2008 PN EN ISO 6330:2002
				wątek	
5	Odporność na zwilżanie powierzchniowe (spray test) w stanie aklimatyzowanym , nie mniej niż		stopień	4	PN-EN 24920:1997
6	Wodoszczelność , nie mniej niż w stanie aklimatyzowanym po 5 praniach		mmH ₂ O	7000	PN EN ISO 811:1997
				6000	
7	Opór pary wodnej Ret , nie więcej niż		m ² Pa/W	18	PN EN 31092:1998
8	Odporność wybarwień na pranie w 40oC , nie mniej niż		stopień	3/4	PN EN ISO 105- C06:1996/Ap1:2004
9	Odporność wybarwień na czyszczenie chemiczne , nie mniej niż		stopień	3/4	PN EN ISO 105-X05
10	Odporność wybarwień na wodę , nie mniej niż		stopień	3/4	PN EN ISO 105-E01:1999
11	Odporność wybarwień na światło , nie mniej niż		stopień	4/5	PN EN ISO 105-B02:2006
12	Odporność wybarwień na tarcie , nie mniej niż		stopień	3/4	PN EN ISO 105-X12:2005
				3	
	suche				
	mokre				

