

RAPORT ROCZNY
ANNUAL REPORT

2016



Koleje
Mazowieckie



SPIS TREŚCI

CONTENTS

SŁOWO WSTĘPNE MARSZAŁKA WOJEWÓDZTWA MAZOWIECKIEGO	4
FOREWORD BY THE MARSHALL OF THE MAZOVIA REGION	5
SŁOWO WSTĘPNE PRZEWODNICZĄCEGO RADY NADZORCZEJ	6
FOREWORD BY THE PRESIDENT OF THE SUPERVISORY BOARD	7
SŁOWO WSTĘPNE PREZESA KM	8
FOREWORD BY THE PRESIDENT OF THE MANAGEMENT BOARD	9
WSTĘP	10
INTRODUCTION	11
RADA NADZORCZA	12
SUPERVISORY BOARD	12
ZARZĄD	13
THE MANAGEMENT BOARD	13
SCHEMAT ORGANIZACYJNY SPÓŁKI „KOLEJE MAZOWIECKIE – KM” SP. Z O.O.	14
THE ORGANIZATIONAL SCHEMATIC OF THE „KOLEJE MAZOWIECKIE – KM” SP. Z O.O. COMPANY	15
KOLEJE MAZOWIECKIE FINANCE AB – SPÓŁKA ZALEŻNA	16
KOLEJE MAZOWIECKIE FINANCE AB – SUBSIDIARY	17
DZIAŁALNOŚĆ HANDLOWA	18
COMMERCIAL ACTIVITY	19
SCHEMAT LINII KOLEJOWYCH OBSŁUGIWANYCH PRZEZ KOLEJE MAZOWIECKIE	20
THE SCHEMATIC OF RAILWAY LINES OF KOLEJE MAZOWIECKIE	21
PARK TABOROWY	26
ROLLING STOCK	26
ZATRUDNIENIE	32
EMPLOYMENT	33
PROMOCJA I REKLAMA	34
PROMOTION AND ADVERTISING	35
FINANSE	37
FINANCE	38
ZAKOŃCZENIE	41
SUMMARY	42

SŁOWO WSTĘPNE MARSZAŁKA WOJEWÓDZTWA MAZOWIECKIEGO

Szanowni Państwo,

rok 2016 Koleje Mazowieckie rozpoczęły od ważnego wydarzenia i z perspektywy czasu myślę, że można je odczytywać jako dobry znak na cały rok. Już w pierwszych dniach stycznia na mazowieckie szlaki wyruszyły pierwsze polskie wagony piętrowe produkcji Pesa Bydgoszcz S.A. Bez wątplenia ich zakup był ważnym krokiem w zakresie podnoszenia standardów obsługi pasażerskiego transportu kolejowego na Mazowszu. Rok 2016 przyniósł także pierwsze działania zmierzające do realizacji innej, bardzo ważnej inwestycji spółki, czyli zakupu 71 elektrycznych zespołów trakcyjnych. Warto przypomnieć, że spółka rozpoczęła też największą modernizację starszych składów, tj. ezt EN57 do standardu EN57AL.

Miniony rok to również istotne działania w zakresie polityki kadrowej. Mam tutaj na myśli umowę o współpracy z Zespołem Szkół im. Prymasa Tysiąclecia Stefana Kardynała Wyszyńskiego w Teresinie, która jest już trzecim po warszawskiej Kolejówce i Zespole Szkół im. K.K. Baczyńskiego w Tłuszczu tego typu porozumieniem. To kolejny dowód perspektywicznego podejścia spółki do kwestii pozyskiwania młodych, dobrze przygotowanych do pracy ludzi. Mam nadzieję, że w przyszłych latach znajdą się oni w gronie pracowników spółki.

Jednym z najważniejszych z punktu widzenia dobrego wizerunku spółki wydarzeniem 2016 roku była niewątpliwie organizacja przejazdów na Światowe Dni Młodzieży. To był wielki sprawdzian - choć przecież nie pierwszy, bo wciąż pamiętamy doskonale przygotowanie przewozów podczas Euro 2012. I tym razem Koleje Mazowieckie wypełniły swoje zadanie celująco, co znalazło odzwierciedlenie w listach z podziękowaniami od zadowolonych organizatorów z poszczególnych parafii. I chyba taką samą - celującą - ocenę wystawiłbym spółce za cały rok 2016.

Adam Struzik

Marszałek Województwa Mazowieckiego



FOREWORD BY THE MARSHALL OF THE MAZOVIA REGION

Dear Sirs and Madams,

The year 2016 started with an important event for the KM Company and I believe now - after some time has passed - that it was a good omen for the whole year. In the very first days of January, the Mazovian railroads were greeted by the first Polish double-deck coaches, produced by Pesa Bydgoszcz S.A. The purchase of that rolling stock was an important step in improving the quality of passenger transport in the Mazovia region. 2016 was also a year that saw first activities related to realization of a different, important investment by the Company, which was the purchase of 71 Electric Multiple Units. Another thing worth remembering is that KM also started its largest modernization effort, bringing the old EN57 EMUs to the EN57AL standard.

The previous year was also important in relation to our human resource policies. By this I mean the cooperation agreement with the Prymasa Tysiąclecia Stefana Kardynała Wyszyńskiego School Complex in Teresin, which is the third such agreement, after establishing cooperation with Stanisława Wysockiego Secondary Vocational School in Warsaw and K.K. Baczyńskiego School Complex in Tłuszcz. This is another example of the Company's long-term approach to acquiring young, well-educated future employees. I believe that they will indeed become a part of Koleje Mazowieckie in the future.

If we think about the good image of our Company, then one of the most crucial events in 2016 was organization of transport for the 2016 World Youth Day. It was a great test for our organization, however not the first one, as we still remember the perfect organization of transport for the many football fans travelling to the Euro 2012 matches. Again, this second test was passed with flying colours by the KM Company, which was reflected in many thank-you letters sent from the organizers in individual parishes. To sum up, I believe that the whole company deserves an "A" grade for 2016.

Adam Struzik

Marshall of the Mazovia Region

SŁOWO WSTĘPNE PRZEWODNICZĄCEGO RADY NADZORCZEJ

Szanowni Państwo,

2016 rok to kolejny ważny okres w działalności Kolei Mazowieckich, którego już pierwsze dni były pełne dobrych wiadomości. Na początku stycznia na tory wyjechały wagony piętrowe i lokomotywy Gamma firmy PESA. Te pierwsze, tego typu, pojazdy rodzimej produkcji wzbogaciły park taborowy spółki i jednocześnie w zdecydowany sposób podniosły jakość świadczonych usług przewozowych. Miało to także bezpośredni wpływ na sposób i organizację transportu podczas dwóch ważnych wydarzeń: szczytu NATO oraz Światowych Dni Młodzieży. To bez wątpienia były ogromne wyzwania logistyczne, którym Koleje Mazowieckie doskonale sprostały. Oczywiście to zasługa wszystkich pracowników, którzy byli odpowiedzialni za przygotowanie składów, którzy je prowadzili i tych, którzy podczas tej podróży służyli pielgrzymom dobrą radą i pomocą. Bardzo serdecznie dziękuję.

Nie sposób także nie wspomnieć o działaniach Kolei Mazowieckich związanych z edukacją młodzieży w klasach o profilach kolejowych. To właśnie ta inwestycja w rozwój i kształcenie młodych ludzi pozwoli na uniknięcie luki pokoleniowej na przykład w zawodzie maszynisty. W tym celu zostało podpisane przez spółkę kolejne porozumienie dotyczące współpracy, tym razem z Zespołem Szkół im. Prymasa Tysiąclecia Stefana Kardynała Wyszyńskiego w Teresinie.

Ważne wydarzenia nie dotyczyły jedynie pionu handlowego. Ciekawe projekty zostały zrealizowane także w pionie eksploatacyjnym. Przede wszystkim chciałbym zwrócić uwagę na system antyoblodzeniowy, który nie bez powodu został zainstalowany na terenie najnowocześniejszej w Europie myjni taboru kolejowego w Tłuszczu. Dzięki temu systemowi na pojazdach osadza się do 90 proc. mniej lodu, co w znaczący sposób ma wpływ na bezpieczeństwo pracowników pracujących przy odmrażaniu składów. Jednocześnie tym samym Koleje Mazowieckie są pierwszym w Polsce i piątym w Europie przewoźnikiem, który posiada najnowocześniejszy system antyoblodzeniowy. Ponadto to właśnie obiekt myjni taboru w Tłuszczu otrzymał wyróżnienie w konkursie Laur Innowacyjności w kategorii ekologia, geodezja, gospodarka wodna. Docenione zostały nowatorskie rozwiązania w zakresie bezpieczeństwa i ekologii.

Pracownikom i zarządowi spółki gratuluję udanego 2016 roku i życzę kolejnych sukcesów.

Waldemar Kuliński

Przewodniczący Rady Nadzorczej
Spółki „Koleje Mazowieckie – KM” sp. z o.o.

FOREWORD BY THE PRESIDENT OF THE SUPERVISORY BOARD

Dear Sirs and Madams,

2016 was another important year for Koleje Mazowieckie company, with even the very first days full of positive news. In the beginning of January we have launched the new Gamma double-deck coaches and locomotives produced by PESA. These are first such rail vehicles produced in Poland and a great addition to our rolling stock that had a notable impact on the quality of transport services we provide. These new units also had direct impact on the way in which we organized transport during two important events in 2016: the 2016 NATO summit in Warsaw and the World Youth Days. Such events are always a great logistic challenge and our company has risen to it perfectly. That was of course due to our employees, who were responsible for preparing the rolling stock, those who have driven the units and others who provided advice and support to the pilgrims during their journey. Thank you very much.

Furthermore, it is impossible to gloss over the undertakings of Koleje Mazowieckie in the field of education of future railway specialists. Such proactive investments in development and education of young people will allow us to avoid a generation gap, for example in the position of a train driver. To this end, the company has signed another cooperation agreement; this time with the Prymasa Tysiąclecia Kardynała Stefana Wyszyńskiego School Complex in Teresin.

The important events, however, were not only limited to the Trade Department. Interesting projects were also realized in the Operations Department. An especially interesting initiative was the new anti-icing system that was, fully justifiably, installed in the state-of-the-art rolling stock washing station in Tłuszcz. Thanks to the system, the amount of ice that accumulates on the rolling stock is reduced up to 90%, which has significant impact on the safety of employees who de-ice our vehicles. This makes Koleje Mazowieckie the first Polish, and the fifth European rail carrier, with such state-of-the-art de-icing system. The Tłuszcz rolling stock washing station has also received a honourable mention in the Innovation Laurel competition in category: Ecology, Land and Water Use. The facility was recognized for its innovative solutions in the areas of safety and ecology.

I wish to congratulate the successful year to the employees and the Board and I wish us all many further successes.

Waldemar Kuliński

Chairman of the Management Board

SŁOWO WSTĘPNE PREZESA KM

Szanowni Państwo,

rok 2016 był już dwunastym rokiem funkcjonowania Kolei Mazowieckich. I jak to zwykle bywa przy okazji wydawania kolejnych Raportów Rocznych, nadszedł czas podsumowań. A myślę, że jest się czym pochwalić, bo każdy kolejny rok z dwunastoletniej historii Kolei Mazowieckich mógłby posłużyć jako przewodnik po tym, jak stworzyć dobrze prosperującą kolej samorządową.

Rok 2016 był czasem intensywnej pracy, która zaowocowała kolejnymi zrealizowanymi inwestycjami.

I tak, już na początku roku, park taborowy Kolei Mazowieckich powiększył się o dwadzieścia dwa wagony piętrowe oraz dwie lokomotywy. Pierwsze polskie pojazdy uruchamiane w systemie „push-pull” uzupełniły flotę pojazdów obsługujących pociągi przyspieszone. Na tory wyjechały także pierwsze pojazdy EN57 zmodernizowane do standardu EN57AL, w ramach ostatniego etapu modernizacji parku taborowego Kolei Mazowieckich. Podpisana została również umowa na dofinansowanie projektu „Modernizacja 39 sztuk Elektrycznych Zespołów Trakcyjnych”.

Należy też wspomnieć, że Koleje Mazowieckie systematycznie doposażają w najnowocześniejsze urządzenia do obsługi pojazdów także zaplecze techniczne spółki. Tym razem na terenie Sekcji Napraw i Eksploatacji Taboru w Tłuszczu zainstalowano supernowoczesny system antyoblodzeniowy. Koleje Mazowieckie wkroczyły do grupy najlepiej przygotowanych do warunków zimowych europejskich przewoźników kolejowych.

Zakup nowoczesnych pojazdów, modernizacja tych starszych i inwestycje w zaplecze techniczne to kolejne dowody na to, że Koleje Mazowieckie dbają o swoich podróżnych, ale nie zapominają również o pracownikach. Warto w tym miejscu wspomnieć także o dużym projekcie realizowanym z myślą o maszynistach Kolei Mazowieckich, którzy zostali wyposażeni w tablety. Pracownicy drużyn trakcyjnych KM w urządzeniach mają wszystko to, co do tej pory funkcjonowało w formie papierowej.

Jednym z głównych priorytetów polityki personalnej spółki jest inwestycja w kadry, także te przyszłe. Koleje Mazowieckie podpisały porozumienie o współpracy w zakresie kształcenia młodzieży w kierunkach kolejowych. Zespół Szkół im. Prymasa Tysiąclecia Stefana Kardynała Wyszyńskiego w Teresinie to po Zespole Szkół im. S. Wysockiego w Warszawie oraz Zespole Szkół im. K.K. Baczyńskiego w Tłuszczu kolejna już placówka oświatowa, z którą współpracuje spółka.

Koleje Mazowieckie miały także sukcesy na polu współpracy i integracji środowiska kolejowego. Przystąpiliśmy wraz z dziesięcioma innymi kolejowymi spółkami samorządowymi do porozumienia w ramach ówczesnego Związku Samorządowych Pracodawców Kolejowych.

Nie można zapomnieć o kilku miesiącach wyjątkowej pracy pracowników spółki przy organizacji przejazdów na Światowe Dni Młodzieży. Był to wielki logistyczny sukces spółki.

Wszystkie wydarzenia, także te, których nie sposób tu wymienić, po raz kolejny utwierdzają mnie w przekonaniu, że utrwalona jest pozycja spółki jako lidera wśród samorządowych przewoźników. Oczywiście dołożymy wszelkich starań, by w przyszłym roku powtórzyć ten sukces.

Robert Stępień

Prezes Zarządu, Dyrektor Generalny

Spółki „Koleje Mazowieckie – KM” sp. z o.o. od 01.08.2017r.



FOREWORD BY THE PRESIDENT OF KM

Dear Sirs and Madams,
2016 marked the twelfth year of operation for Koleje Mazowieckie - KM. As with all Annual Reports, now is the time of summation. I think that we have quite a portfolio of achievements, as every single one of these twelve years could very well serve as a guidance on how to create a well-operating local-government railway.

2016 was a year of intensive work which resulted in realization of subsequent investments. At the very beginning of the year the rolling stock of Koleje Mazowieckie grew by twenty-two double-deck coaches and two locomotives. The first Polish "push-pull" vehicles have supplemented the Company's fleet of express trains. We have also seen the first journeys of the EN57 Electric Multiple Units modernized to the EN57AL standard during the last stage of the Rolling Stock Modernization Project. We have also signed a dedicated agreement for co-financing of our project entitled "Modernization of 39 Electric Multiple Units".

We should also mention that Koleje Mazowieckie are also investing in technical infrastructure by acquiring cutting-edge equipment for servicing the trains. The newest such development was providing the Rolling Stock Repair and Exploitation Section in Tłuszcz with state-of-the-art. Koleje Mazowieckie are now among the top European rail carriers when it comes to preparedness for the winter conditions.

Acquisition of new vehicles, modernization of old ones and investments in technical infrastructure are proof that Koleje mazowieckie care for its passengers and also care for its employees. When thinking about new initiatives for the employees, we would mention a project directed especially to the train drivers who have been equipped with tablets. The members of the driver crews on KM's train now have the easy, electronic access to all documents that used to be required in paper form.

One of the main priorities of the HR policy of the Company is a series of continuing investments aimed at the personnel, including the future personnel/ Koleje Mazowieckie has signed an agreement on vocational training for future train professionals. The Prymasa Tysiąclecia Kardynała Stefana Wyszyńskiego School Complex in Teresin is yet another (after Stanisława Wysockiego School Complex in Warsaw and K.K. Baczyńskiego School Complex in Tłuszcz) educational establishment with which the Company cooperates.

Koleje Mazowieckie have also had its share of success in fostering cooperation and integration of the rail industry. Together, with ten other local government rail carriers, we have associated within the, then, Union of Local Government Rail Employers (ZSPK).

We should not also forget about the many months of dedicated work of the Company's staff when organizing transport for the World Youth Day (WYD). This was a great logistic triumph of the Company.

All these events, plus a host of others that could not fit in this short text, make me certain that the position of the company as the leader among the Polish local government rail carriers is assured. Having said that, we will, of course, do everything in our power to repeat this success next year.

Robert Stępień

President of the Management Board
valid from 01 August 2017

WSTĘP

Spółka „Koleje Mazowieckie – KM” sp. z o.o. została powołana 29 lipca 2004 r. przez Samorząd Województwa Mazowieckiego (51 % udziałów) i ówczesną spółkę „PKP Przewozy Regionalne” sp. z o.o. (49 % udziałów). Był to pierwszy tego typu projekt w kraju. W styczniu 2008 r. Samorząd Województwa Mazowieckiego stał się jedynym właścicielem Spółki. W 2016 r. kapitał zakładowy Kolei Mazowieckich pozostał bez zmian w stosunku do roku 2015 i wynosił 481,91 mln zł.

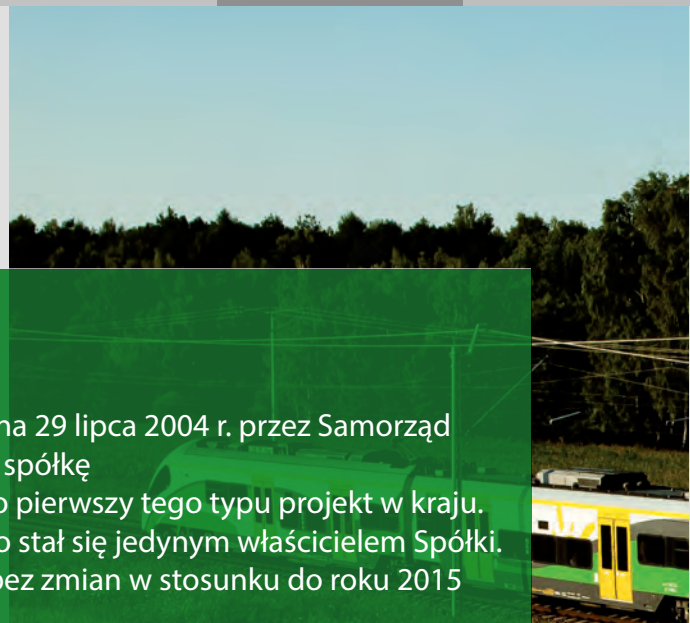
W 2016 roku Spółka „Koleje Mazowieckie – KM” sp. z o.o. (dalej Koleje Mazowieckie lub Spółka KM) świadczyła usługi w zakresie publicznego transportu zbiorowego na rzecz Województwa Mazowieckiego. Jest to podstawowa działalność Spółki KM kontynuowana od 1 stycznia 2005 roku.

Misja Spółki KM "Przewozimy bezpiecznie, solidnie i na czas" wyraża powód istnienia Kolei Mazowieckich oraz określa sposób, w jaki zamierzają konkurować na rynku i dostarczać pożądaną przez Pasażerów Wartości, na które składają się „Bezpieczeństwo, Solidność, Rozwój, Satisfakcja, Szacunek”. Uzupełnieniem Misji i Wartości jest Wizja - „Do 2024 roku umocnimy pozycję lidera w przewozach pasażerskich na Mazowszu i rozszerzymy zakres działalności, osiągając pierwsze miejsce w kraju w liczbie przewożonych pasażerów.”, stanowiąca jednocześnie cel nadrzędny w perspektywie realizacji strategii rozwoju.

Z usług Spółki KM w 2016 roku skorzystało 60,88 mln podróżnych.

Koleje Mazowieckie są drugim pod względem liczby przewiezionych pasażerów operatorem kolejowym w kraju oraz najnowocześniejszym przewoźnikiem w Polsce i na Mazowszu.

Na Raport Roczny Spółki Koleje Mazowieckie za 2016 r. składają się informacje dotyczące: działalności handlowej, oferty przewozowej i taryfowej, parku taborowego, pracowników oraz polityki personalnej. Osobny rozdział został poświęcony finansom Spółki. W raporcie znalazły się również informacje dotyczące działalności promocyjnej i reklamowej, jak również informacje na temat inwestycji poczynionych w 2016 roku przy udziale środków unijnych, które stanowiły ważne źródło dofinansowania projektów mających na celu zwiększenie potencjału przewozowego, a także podniesie jakości świadczonych usług i poziom bezpieczeństwa.





INTRODUCTION

"Koleje Mazowieckie - KM" sp. z o.o. company was established on 29 July 2004 by the Local Authority of the Mazovia Region (51% of shares) and "PKP Przewozy Regionalne" sp. z o.o. rail carrier (49% of shares). This was the first project of this kind in Poland. In January 2008, the Local Authority of the Mazovia Region became the sole shareholder of the Company. In 2016 the share capital of Koleje Mazowieckie - KM did not change in relation to 2015 and amounted to 481.91 million PLN.

In 2016 the "Koleje Mazowieckie - KM" sp. z o.o. company (hereinafter "Koleje Mazowieckie" or "the KM Company") has provided services of mass public transport for the Mazovia Region. The above is the core business of the KM Company, realized continuously since 1 January 2005.

The mission of the KM Company: "We transport safely, reliably and on-time" reflects the reason of existence of Koleje Mazowieckie, describes the way in which the company is competing on the market, and presents how the Company will provide the Key Values to the passengers, which include: "Safety, Reliability, Development, Satisfaction, Respect." The KM Company's Mission and Values are supplemented by the Company's Vision: "Up to 2024 we shall strengthen our leadership position in the field of passenger transport in the Mazovia Region and we shall expand the scope of our operations, reaching the first place in the number of passengers transported", which is the overarching objective for our continuous development.

In 2016, 60.88 million passengers utilized the services of Koleje Mazowieckie.

Koleje Mazowieckie are the second largest national carrier as far as the number of passengers is concerned and the most modern rail carrier in both Mazovia Region and Poland itself.

The Annual Report of Koleje Mazowieckie - KM for 2016 contains information on, among others: business activities, transport offer and ticket prices, rolling stock, employees and personnel policy.. A separate chapter has been devoted to finances of the Company. The report also includes information on the promotional and advertising activities as well as information on investments made in 2016 with co-financing from the European Union. The funds obtained from the EU served as a significant source of financing for projects aimed at increasing the transport capacity as well as the quality of service and the safety level.

RADA NADZORCZA

SUPERVISORY BOARD

Waldemar Kuliński

Przewodniczący Rady Nadzorczej
Chairman of the Supervisory Board



Marzena Okła-Anuszevska

Członek Rady Nadzorczej
Member of the Supervisory Board



Piotr Zięcik

Członek Rady Nadzorczej
Member of the Supervisory Board



Monika Sokulska

Członek Rady Nadzorczej
Member of the Supervisory Board



ZARZĄD

THE MANAGEMENT BOARD



Artur Radwan

Prezes Zarządu, Dyrektor Generalny
Board Chairman, General Director



Czesław Sulima

Członek Zarządu, Dyrektor Eksploatacyjny
Member of the Board, Operations Director



Andrzej Buczkowski

Członek Zarządu, Dyrektor Finansowy
Member of the Board, Financial Director

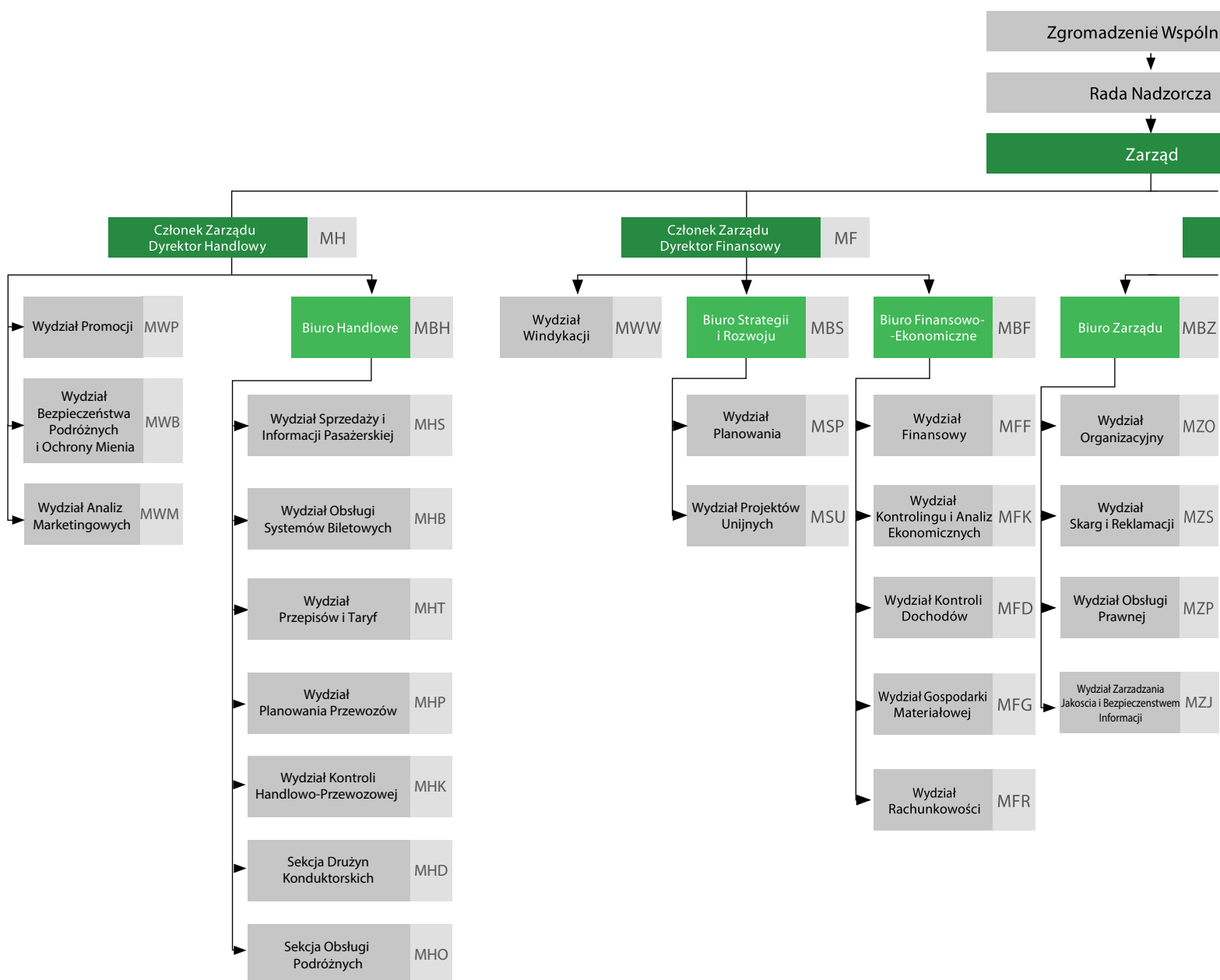


Dariusz Grajda

Członek Zarządu, Dyrektor Handlowy
Member of the Board, Commercial Director

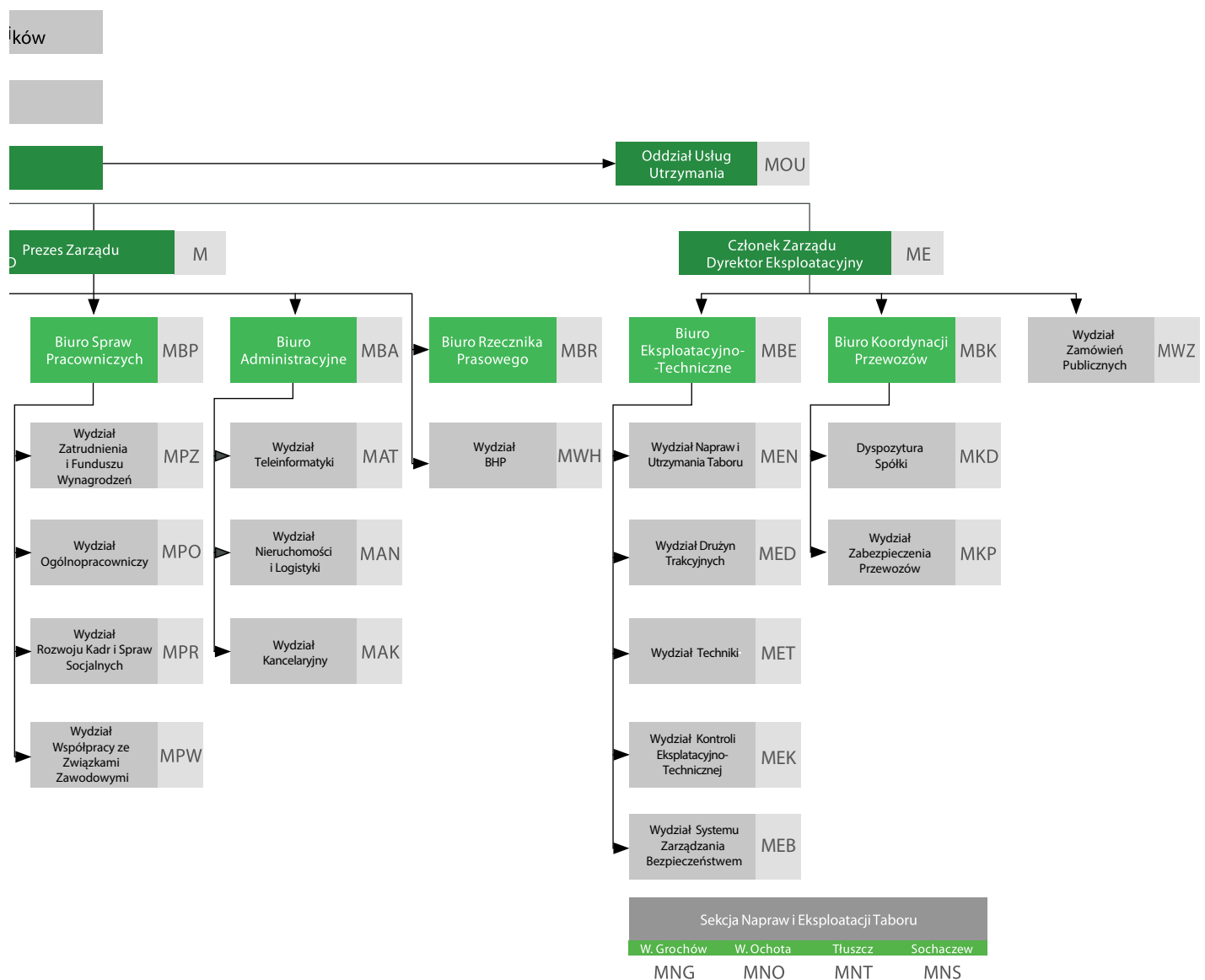
SCHEMAT ORGANIZACYJNY SPÓŁKI „KOLEJE MAZOWIECKIE – KM” SP. Z O.O.

* Obowiązuje od 01 maja 2016



THE ORGANIZATIONAL SCHEMATIC OF THE „KOLEJE MAZOWIECKIE - KM” SP. Z O.O. COMPANY

* Valid from 1 May 2016



KOLEJE MAZOWIECKIE FINANCE AB – SPÓŁKA ZALEŻNA

W 2016 roku Koleje Mazowieckie sprzedały 100% udziałów Spółki „Koleje Mazowieckie Finance AB” (publ), które nabyte były w 2010 roku. Jedynym istotnym aktywem SPV było zobowiązanie Kolei Mazowieckich do spłaty kapitału pozyskanego w ramach emisji euroobligacji, który został w całości spłacony w 2016 roku.



KOLEJE MAZOWIECKIE FINANCE AB - SUBSIDIARY

In 2016, Koleje Mazowieckie has sold 100% of shares of "Koleje Mazowieckie Finance AB" (public company), which were purchased in 2010. The only significant asset of the SPV was the obligation of Koleje Mazowieckie to pay-off the capital acquired via issue of Eurobonds, which was fully paid in 2016.



DZIAŁALNOŚĆ HANDLOWA

Oferta przewozowa

W 2016 roku Spółka KM realizowała ofertę przewozową w ramach umowy podpisanej z Samorządem Województwa Mazowieckiego na prowadzenie regionalnych kolejowych przewozów pasażerskich na terenie województwa mazowieckiego.

Spółka KM uruchamiała pociągi w ramach regularnego rozkładu jazdy 2015/2016 zatwierdzonego przez Organizatora przewozów oraz w ramach ofert o charakterze komercyjnym.

W 2016 roku Koleje Mazowieckie przewiozły ogółem 60 878 591 osób. Na mniejszą liczbę przewiezionych pasażerów wpłynęły przede wszystkim utrudnienia związane z modernizacjami i remontami infrastruktury kolejowej prowadzonymi przez zarządcę PKP Polskie Linie Kolejowe S.A. Pomimo powyższego Spółka KM osiągnęła w 2016 roku wyższą efektywność działalności handlowej, zwiększając średni przychód na jednego pasażera o 6% w stosunku do roku poprzedniego.

Pomimo ograniczonego terytorialnie do obszaru województwa mazowieckiego zakresu świadczenia rozkładowej oferty przewozowej, Koleje Mazowieckie zajęły drugie miejsce wśród przewoźników kolejowych (po Przewozach Regionalnych) w ogólnokrajowym rynku kolejowych przewozów pasażerskich pod względem liczby przewiezionych pasażerów i trzecie miejsce pod względem wielkości pracy przewozowej.



Liczba przewiezionych osób/praca eksploatacyjna w latach 2006 - 2016

	2006	2007	2008	2009
Liczba przewiezionych osób number of passengers carried	42 411 762	45 180 245	49 917 673	51 603 860
Praca eksploatacyjna (w pociągokilometrach) operation work (in train-kilometers)	13 954 748	14 180 558	14 865 812	14 699 533

COMMERCIAL ACTIVITY

Transport offer

In 2016, Koleje Mazowieckie has realized transport activities within the framework of an agreement signed with the Local Authority of the Mazovia Region, which included regional passenger rail transport in the Mazovia Region.

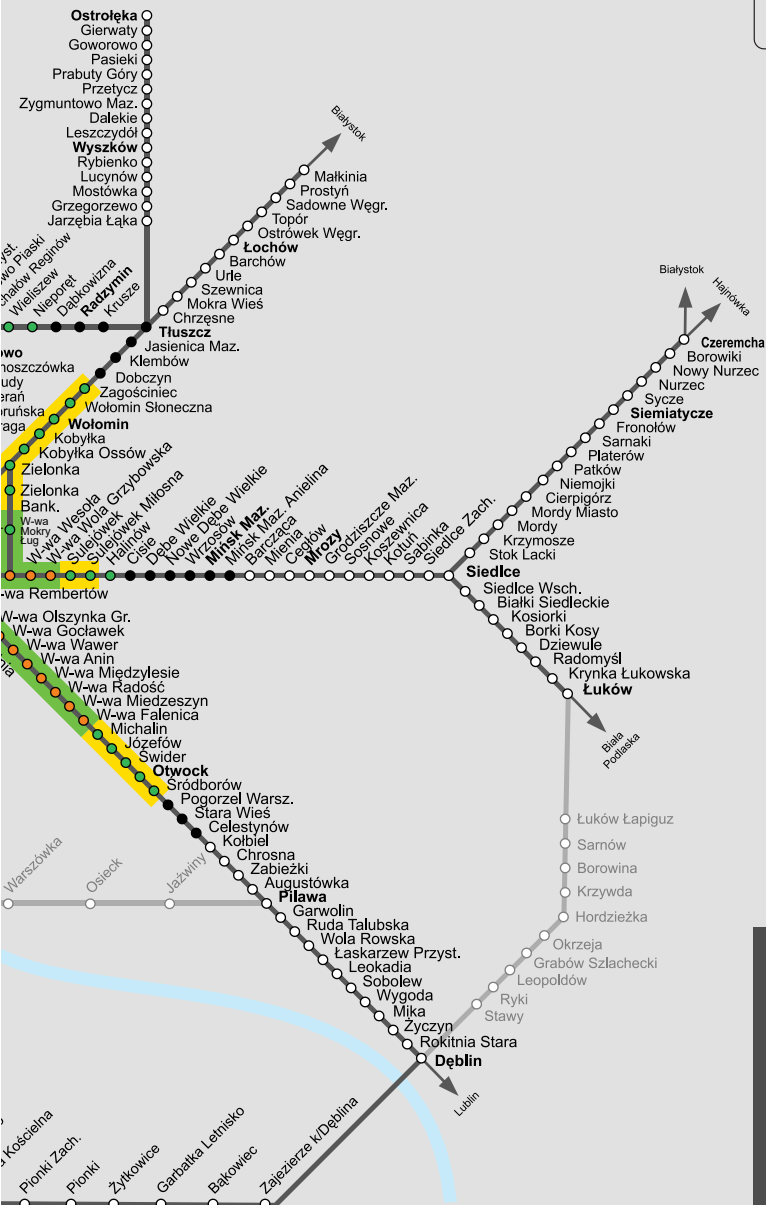
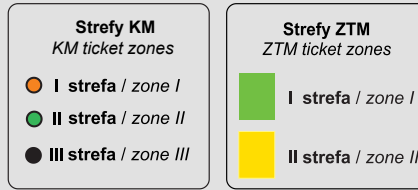
The trains operated on basis of a regular train schedule 2015/2016 approved by the Transport Organizer and within the scope of own commercial offer.

In 2016, Koleje Mazowieckie transported a total of 60 878 591 persons, i.e. 3.74% less than in 2014. The decreased number of passengers was brought about by, mostly, modernization and repair work on railway infrastructure, realized by the manager of the infrastructure - PKP Polskie Linie Kolejowe S.A. Despite the above, the KM Company managed to achieve higher effectiveness of its trade activities in 2016, thereby increasing the average income per passenger by 6% in relation to the previous year.

Despite the territorial limits of the Mazovia Region which determines the geographical scope of the KM Company's activities, Koleje Mazowieckie reached the second place among rail carriers (after Przewozy Regionalne) on the national market in relation to the number of passengers and the third place in relation to the passenger freight.

The number of passengers/operation work in 2006 - 2016

2010	2011	2012	2013	2014	2015	2016
53 278 822	54 420 839	59 106 665	62 448 298	62 574 784	63 246 500	60 878 591
15 191 099	15 905 275	16 571 919	16 711 408	16 172 851	16 237 307	17 502 337



THE SCHEMATIC OF RAILWAY LINES OF KOLEJE MAZOWIECKIE

Valid from 1 August 2016

Pociąg „Słoneczny”

W 2016 roku pociąg „Słoneczny” kursował w relacji Warszawa Zachodnia – Gdynia Główna – Warszawa Zachodnia w weekendy w okresie od 1 stycznia do 13 marca, natomiast w okresie letnim, podobnie jak w 2015 roku, kursował w relacji Warszawa Zachodnia – Ustka – Warszawa Zachodnia, codziennie w dniach od 25 czerwca do 31 sierpnia 2016 roku.

Z przejazdów pociągiem „Słonecznym” w 2016 roku skorzystało 101 517 osób, w tym w okresie letnim 95 775 osób.



Sprzedaż biletów

W 2016 roku podróżni mogli wybrać tradycyjną formę zakupu biletu w kasach własnych Spółki KM, kasach agencyjnych oraz kasach innych przewoźników lub u kierownika pociągu. W kasach biletowych za zakupiony bilet mogli dokonywać płatności gotówką bądź w formie bezgotówkowej za pomocą kart płatniczych stykowych lub bezstykowych. Spółka KM oferowała podróżnym również zakup biletów w biletomatach oraz przez telefon komórkowy.

Informacja dla podróżnych

Podróżni Spółki KM w roku 2016 mieli dostęp do informacji o rozkładzie jazdy pociągów, cenie biletów, ofertach taryfowych w kilku kanałach przekazywania informacji, w tym: całodobowej infolinii Call Center KM, biletomatach posiadających funkcję infokiosku, bezpośrednio w okienkach kasowych zlokalizowanych na 110 stacjach, stacjonarnych punktach informacyjnych na stacjach: Warszawa Wschodnia, Siedlce, Radom, zamieszczonych w gablotach i na tablicach informacyjnych na stacjach i przystankach osobowych, posterunkach informacji megafonowej, u kierownika pociągu, na stronie internetowej www.mazowieckie.com.pl.

Karta Mazowiecka

W 2016 roku kontynuowana była sprzedaż „Karty Mazowieckiej”.

Na Karcie Mazowieckiej można zapisywać bilety wydane zgodnie z Taryfą przewozową „Kolei Mazowieckich – KM” (TP-KM) wg taryfy normalnej lub ulgowej oraz wg ofert specjalnych, w tym:

- sieciowe imienne KM (dobowe, 3-dniowe, miesięczne, kwartalne, roczne),
- odcinkowe imienne (tygodniowe, dwutygodniowe, miesięczne, kwartalne),
- strefowe imienne KM (czasowe, miesięczne, kwartalne),
- abonamentowe,
- jednorazowe,

oraz niektóre rodzaje biletów, określone w Taryfie przewozowej ZTM.

“Słoneczny” Train

In 2016, the “Słoneczny” (EN. Sunny) train connected Warszawa Zachodnia to Gdynia Główna (at the Polish seashore) and back, during weekends from 1st January to 13th March; and during the summer season, similar to 2015, it ran from Warszawa Zachodnia to Ustka (seaside resort) and back every day from 25th June to 31 August 2016.

This year, "Słonecznym" carried 101 517 passengers, 95 775 during the summer season.



Sale of Tickets

In 2016 the passengers were able to purchase tickets in the traditional channel: in the Company's own ticket offices, agency offices, ticket offices of other carriers, and directly from the train directors. The possible payment options included: cash and card payments, both contact and contactless. An additional option was for the passengers to purchase tickets from ticket machines and via their own mobile phones.

Passenger information

In 2016, the passengers of the KM Company were able to acquire information on the train schedule, ticket prices, and trade offers via a number of information channels, including: a 24/7 Call Centre KM; ticket machines equipped with info-board function; directly at the ticket counters located at 110 stations, dedicated information points located at the following stations: Warszawa Wschodnia, Siedlce, and Radom; information boards and cabinets located at stations and stops; the train directors; and the website of the company - www.mazowieckie.com.pl and also in information displays at stations and passenger stops.

Karta Mazowiecka (Mazovia Card)

The sale of “Karta Mazowiecka” (Mazovia Card) continued in 2016.

The Mazovia Card may hold tickets issued in accordance with the “Transport Tariff of Koleje Mazowieckie - TM” (TP-KM) including the normal tariff and the reduced tariff and the special offers, including:

- personal KM network ticket (daily, 3-days, monthly, quarterly, yearly),
- personal section ticket (weekly, bi-weekly, monthly, quarterly),
- personal zone KM ticket (period, monthly, quarterly),
- subscription tickets,
- single-fare,

and certain types of tickets detailed in the Transport Tariff of ZTM.

Oferty Spółki KM

W 2016 roku zostały wprowadzone oferty pozataryfowe:

- 1) Noc Muzeów;
- 2) Dzień Dziecka z KM ;
- 3) Bilet Turysty;
- 4) Światowe Dni Młodzieży;
- 5) Dzień bez samochodu w KM - 22 września.



Światowe Dni Młodzieży

W okresie 20-25 lipca 2016 roku odbyły się w całej Polsce Dni w Diecezjach. Na Mazowszu uczestnicy (goście z zagranicy), wolontariusze, wolontariusze parafialni, koordynatorzy wolontariuszy, organizatorzy mogli korzystać z nieodpłatnych przejazdów środkami warszawskiej komunikacji miejskiej w I i II strefie biletowej ZTM, pociągami Kolei Mazowieckich na terenie województwa mazowieckiego (z wyjątkiem pociągu Słoneczny i Dragon) oraz pociągami Warszawskiej Kolei Dojazdowej. Osoby te wyposażone były w odpowiednie identyfikatory.

W okresie 15 lipca – 7 sierpnia 2016 roku wolontariusze, koordynatorzy i koordynatorzy wolontariuszy, organizatorzy, wolontariusze–opiekunowie grupy z Archidiecezji Warszawskiej i Diecezji Warszawsko-Praskiej, posiadający specjalne identyfikatory, korzystali z nieodpłatnych przejazdów środkami warszawskiej komunikacji miejskiej w I i II strefie biletowej ZTM, pociągami uruchamianymi przez Koleje Mazowieckie na terenie województwa mazowieckiego (z wyjątkiem pociągu Słoneczny i Dragon) oraz pociągami Warszawskiej Kolei Dojazdowej.

Oprócz bezpłatnych przejazdów po Mazowszu podczas Dni w Diecezjach, Koleje Mazowieckie uruchomiły 19 pociągów na Wydarzenia Centralne Światowych Dni Młodzieży do/z Krakowa, którymi przewiozły 19 tys. pielgrzymów.

Projekt Sekcji Drużyn Konduktorskich

Sekcja Drużyn Konduktorskich w roku 2016 przygotowała do wdrożenia system Mobilnej Informacji Konduktorskiej (MIK). Projekt zakłada wykorzystywanie Przenośnych Urządzeń Mobilnej Informacji Konduktorskiej (PUMIK) w postaci tabletek służbowych Pidion BP 50C z zainstalowaną aplikacją konduktorską. Wspomniana aplikacja zawiera zbiór wydawnictw kolejowych, procedur i instrukcji, oraz regulacji wewnętrznych które pozwalają na szybki dostęp do szeregu niezbędnych informacji pracownikom drużyn konduktorskich.

Oferta „Wspólny Bilet ZTM–KM–WKD”

W roku 2016, podobnie jak w latach ubiegłych obowiązywała oferta „Wspólny Bilet ZTM-KM-WKD”. Od 1 sierpnia 2016 roku, w związku ze zmianą granicy I strefy biletowej aglomeracji warszawskiej, obszar obowiązywania oferty „Wspólny Bilet ZTM-KM-WKD” uległ rozszerzeniu o odcinek Warszawa Rembertów – Mokry Ług.

Company's ticket offer

In 2016, the following extra-tariff offers were introduced:

- 1) Museum Night;
- 2) Children's Day with KM;
- 3) Tourist's Ticket;
- 4) World Youth Days;
- 5) Car Free Day in KM - 22nd September.



World Youth Days

Between 20th and 25th July 2016, Days in the Dioceses were organized in Polish dioceses. In Mazovia, the participants (foreign guests), volunteers, parish volunteers, volunteer coordinators, and organizers were provided with free-of-charge travel via the Warsaw Municipal Transport within zone I and II of the ZTM Ticket Zone; via the trains of the KM Company within the Mazovia Region (apart the "Słoneczny" and "Dragon" trains); and via the trains of Warszawska Kolej Dojazdowa. Such passengers were equipped with appropriate identifiers.

In a period from 15th July to 7th August 2016, the volunteers, coordinators and volunteer coordinators, organizers, volunteer-caretakers from Warszawska Archidiecezja and Warszawsko-Praska Diocese, equipped with special IDs, were provided with free-of-charge travel via the Warsaw Municipal Transport within zone I and II of the ZTM Ticket Zone; via the trains of the KM Company within the Mazovia Region (apart the "Słoneczny" and "Dragon" trains); and via the trains of Warszawska Kolej Dojazdowa.

Apart the free-of-charge travel within the Mazovia Region during the Days in the Dioceses, Koleje Mazowieckie has provided 19 train connections for the World Youth Days to/from Cracow that transported 19 thousand pilgrims.

Train Conductor Section's Project

The Train Conductor Section used 2016 to prepare for implementation a dedicated Conductor Mobile Information System (MIK). The project is based on using Portable Devices for Conductor Mobile Information (PUMIK), meaning a company Pidion BP 50C tablet equipped with a special app for conductors. The app contains a set of railway publications, procedures, instructions and internal regulations that enable conductor teams to quickly access necessary information.

The "Joint ZTM-KM-WKD Ticket" offer

Similar to previous years, the KM Company offered the "Joint ZTM-KM-WKD Ticket" during 2016. Since 1st August 2016, due to the extension of the Ticket Zone I of the Warsaw Agglomeration, the zone of the "Joint ZTM-KM-WKD Ticket" was also extended to include section: Warszawa Rembertów - Mokry Ług.

PARK TABOROWY

ROLLING STOCK

Koleje Mazowieckie prowadziły w 2016 roku działalność przewozową przy użyciu następujących pojazdów kolejowych:

- elektryczne zespoły trakcyjne EN57/EN57AKM/EN57AL - 185 szt.
- Electric Multiple Units EN57/EN57AKM/EN57AL - 185 vehicles



EN57 - 87 szt.
EN57 - 87 vehicles



EN57AKM - 71 szt.
EN57AKM - 71 vehicles



EN57AL - 27 szt.
EN57AL - 27 vehicles

- elektryczne zespoły trakcyjne EN71/EN71KM - 6 szt.
- Electrical multiple unit series EN71KM - 6 units



- elektryczne zespoły trakcyjne EW60 - 2 szt.
- Electrical multiple unit series EW60 - 2 units



- elektryczne zespoły trakcyjne ER75 „Flirt” - 10 szt.
- Electrical multiple unit series ER75 „Flirt” - 10 units



- elektryczne zespoły trakcyjne EN76 „Elf” - 16 szt.
- Electrical multiple unit series EN76 „Elf” - 16 units



Projekt współfinansowany przez Unię Europejską ze środków Funduszu Spójności w ramach Programu Infrastruktura i Środowisko 2007 – 2013.
Project co-financed by the European Union from the Cohesion Fund within the Infrastructure and Environment Operational Programme 2007-2013.

- elektryczne zespoły trakcyjne 45WE „Impuls” - 12 szt.
- Electrical multiple unit series 45WE „Impuls” - 12 units



Projekt współfinansowany przez Unię Europejską ze środków Funduszu Spójności w ramach Programu Infrastruktura i Środowisko 2007 – 2013.
Project co-financed by the European Union from the Cohesion Fund within the Infrastructure and Environment Operational Programme 2007-2013.

- spalinowe autobusy szynowe VT627 - 4 szt
- diesel railbus series VT627 - 4 units



- spalinowe autobusy szynowe SA135 - 7 szt.
- diesel railbus series SA135 - 7 units



- spalinowy zespół trakcyjny SA222 - 2 szt.
- diesel multiple unit series SA222 - 2 unit



- składy wagonowe z wykorzystaniem 11 szt. lokomotyw elektrycznych EU47
- carriage sets utilizing 11 electric locomotives EU47



*Projekt zakupu 11 lokomotyw do składów pociągów w systemie push-pull współfinansowany przez Unię Europejską w ramach Regionalnego Programu Operacyjnego Województwa Mazowieckiego 2007-2013.
A Project for purchase of 11 locomotives for push-pull trains co-financed by the European Union under the Mazowieckie Voivodeship Regional Operational Programme 2007-2013.*

- składy wagonowe z wykorzystaniem 2 szt. lokomotyw elektrycznych 111Eb
- carriage sets utilizing 2 electric locomotives 111Eb



*Projekt współfinansowany przez Unię Europejską ze środków Funduszu Spójności w ramach Programu Operacyjnego Infrastruktura i Środowisko 2007-2013.
Project co-financed by the European Union from Cohesion Fund within the Infrastructure and Environment Operational Programme 2007-2013*

- wagony piętrowe - 37 szt.
- double-deck coaches - 37 units



- wagony piętrowe sterownicze 316B - 2 szt. oraz wagony piętrowe 416B- 22 szt.
- double-deck coaches - 22 units



*Projekt współfinansowany przez Unię Europejską ze środków Funduszu Spójności w ramach Programu Operacyjnego Infrastruktura i Środowisko 2007-2013
Project co-financed by the European Union from the Cohesion Fund within the Infrastructure and Environment Operational Programme 2007-2013*

Investycje Taborowe

W 2016 roku Spółka KM wprowadziła do ruchu 22 wagony piętrowe Sundeck do pociągów w systemie push-pull oraz 2 lokomotywy elektryczne typu 111Eb. Projekt został współfinansowany ze środków unijnych w ramach Programu Operacyjnego Infrastruktura i Środowisko 2007-2013, dofinansowanie ustanowione zostało na poziomie 80%.

Realizacja projektu pozwoliła na uzupełnienie posiadanej floty, co przełożyło się na zwiększenie zestawień pociągów, jak również uruchomienie nowych połączeń obsługiwanych wagonami piętrowymi.

Investments into the rolling stock

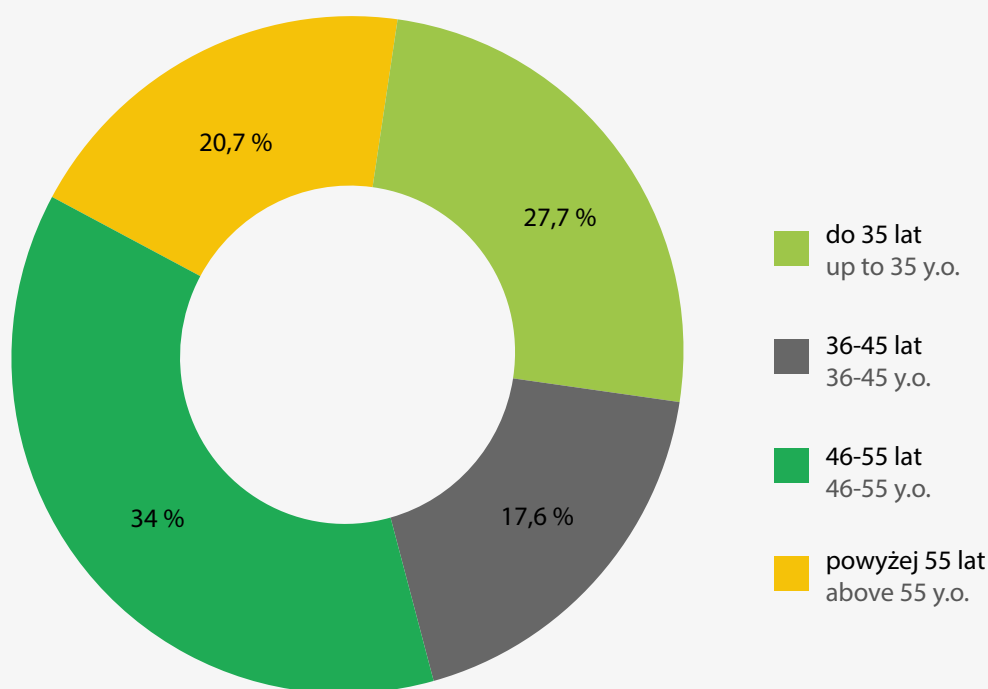
In 2016, Koleje Mazowieckie has launched 22 "Sundeck" double-deck coaches to its push-pull trains and 2 electric locomotives type 111Eb. The project was co-financed by the European Union within the Infrastructure and Environment Operational Programme 2007-2013 with EU funding set to 80%.

The realization of the project enabled complementation of the rolling stock, which increased the length of trains operated and enabled opening new connections served by double-deck coaches.

ZATRUDNIENIE EMPLOYMENT

Stan zatrudnienia w dniu 31 grudnia 2016 r. wyniósł 2 759 osób.
Number of employees as of 31 December 2016 was 2 759 persons.

Struktura zatrudnienia według wieku pracowników
Employment structure according to age



W 2016 roku zauważalny jest wzrost stanu zatrudnienia pracowników w przedziale wiekowym do 35 lat. Zaznaczyć trzeba, że od kilku lat podejmowane są dynamiczne działania mające na celu poprawę struktury wiekowej poprzez rekrutację młodej kadry.

In 2016 we observed increased employment of people up to 35 years of age. It should be also mentioned that for a number of years, the KM Company undertakes dynamic activities to improve the age structure of its employees, by recruiting young people.

W 2016 roku zauważalny jest procentowy wzrost poziomu zatrudnienia w zespole kasjerów i informatorów. Podjęto działania, które miały na celu poprawę stanu zatrudnienia w zespole drużyn trakcyjnych poprzez uruchomienie szkoleń na świadectwo maszynisty i zatrudniono osoby szkolone na stanowiska warsztatowe. Powyższe spowodowało wzrost procentowego udziału pracowników zatrudnionych w grupie eksploatacji i utrzymania taboru. Procentowy spadek zatrudnienia w zespole drużyn trakcyjnych, drużyn konduktorskich i zespole dyżurnych ruchu, zwrotniczych i manewrowych jest spowodowany głównie odejściami na świadczenia emerytalne oraz wzrostem zatrudnienia ogółem.

In 2016 we observed a significant percentage increase in the staff of the ticket offices and IT specialists. Targeted activities were started in order to strengthen the number of train driver crews by launching trainings for the train driver certificate and employing the participants to engineering positions. The above resulted in the exploitation and maintenance sections increasing their share in the Koleje Mazowieckie's total workforce. The percentage drop among the train drivers, conductors, dispatchers, points operators and shunters is due mainly to retirement and the general growth of the number of employees.

Struktura zatrudnienia według grup zawodowych.

Grupy zawodowe Professional Groups		2016 rok / year		2015 rok / year	
stanowiska administracyjno - biurowe administrative and office posts		9,9% 9.9%		9,9% 9.9%	
działalność podstawowa Primary activity	zespół drużyn konduktorskich conductor teams	75,9% 75.9%	19,3% 19.3%	75,5% 75.5%	19,7% 19.7%
	kasjerzy i informatorzy cashier and information staff		9,0% 9.0%		8,3% 8.3%
	zespół drużyn trakcyjnych traction teams		21,6% 21.6%		22,2% 22.2%
	eksploatacja i utrzymanie taboru exploitation and maintenance of the rolling stock		23,6% 23.6%		22,6% %
	dyżurni ruchu, zwrotniczy, manewrowi traffic orderlies, points-men, shunters		2,4% 2.4%		2,7% 2.7%
obsługa dodatkowa additional staff		6,0% 6.0%		6,0% 6.0%	
Oddział Usług Utrzymania maintenance Services Department		8,2% 8.2%		8,6% 8.6%	
Razem Total		100,00% 100.00%		100,00% 100.00%	

PROMOCJA I REKLAMA

W 2016 roku Spółka KM realizowała projekty z zakresu zintegrowanej komunikacji marketingowej, w tym promocję oferty handlowej, komunikację z interesariuszami oraz działania z obszaru społecznej odpowiedzialności biznesu.

W 2016 roku uruchomiono internetowe strony dedykowane (landing page) pociągom komercyjnym „Słoneczny” i „Dragon”, a także ofertom „Bilet lotniskowy” i „Bilet turysty”, nawiązujące wyglądem do strony głównej Kolei Mazowieckich i umożliwiające ich promocję w przejrzysty, atrakcyjny sposób. Ważne wydarzenia z bieżącej działalności spółki KM oraz oferta handlowa promowane były również na monitorach w pojazdach KM oraz w biletomatach KM. Oferta handlowa Spółki KM promowana była również na stoisku KM w czasie 22. Targów Turystyki i Wypoczynku „Lato”, a także w czasie Nocy Muzeów w Stacji Muzeum, gdzie zaprezentowano dwa spalinowe szynobusy Kolei Mazowieckich: SA135 oraz VT627. W marcu 2016 roku oddano do użytku nowe stoisko Spółki KM znajdujące się w terminalu Portu Lotniczego Warszawa-Modlin.





PROMOTION AND ADVERTISING

In 2016, Koleje Mazowieckie realized projects related to integrated marketing communications, including: promotion of its trade offer, communication with stakeholders, and undertakings within the corporate social responsibility.

2016 also saw launch of dedicated webpages (landing pages), devoted to commercial trains "Słoneczny" and "Dragon" and to following trade offers: "Bilet lotniskowy" and "Bilet turysty" with graphics and layout relating to the main webpage of Koleje Mazowieckie, which translated into clear and attractive promotion. Important activities related to current activities of the KM Company were also promoted via the screens located on KM's trains and in the KM's ticket machines. The trade offer of Koleje Mazowieckie was also promoted via a stand during the 22nd Tourism and Leisure Fair "Lato" and also during the Museum Night in Stacja Muzeum where two diesel raibluses of Koleje Mazowieckie were presented: SA135 and VT627. In March 2016 a new stand of the KM Company was opened in the Warszawa-Modlin International Airport.



W okresie przedwakacyjnym oraz w wakacje 2016 roku przeprowadzona została kampania promocyjna pociągów komercyjnych „Dragon” i „Słoneczny”. Pociągowi „Słoneczny” towarzyszyła czwarta edycja akcji „Słoneczny wysyp rabatowy”, w której rekordowo 15 podmiotów umożliwiło osobom podróżującym „Słonecznym” skorzystanie z atrakcyjnych zniżek.

Komunikację z interesariuszami Spółka KM prowadziła poprzez uczestnictwo w spotkaniach branżowych: Kongresie Transportu Publicznego, Kongresie Kolejowym, Kongresie Rozwoju Transportu, konferencji „Koleje Samorządowe – szanse i zagrożenia”, a także w Międzynarodowych Targach Technologii Transportu InnoTrans.

W 2016 roku Spółka KM brała udział w kampaniach społecznych, emitując na monitorach w pojazdach KM spoty edukacyjne dotyczące m.in.: tematyki antydyskryminacyjnej (współpraca z Polskim Towarzystwem Prawa Antydyskryminacyjnego); ekologicznej (w ramach obchodów finału Światowego Dnia Ziemi 2016), praw pacjenta (współpraca z Rzecznikiem Praw Pacjenta); kształtowania pozytywnych postaw wśród pasażerów komunikacji miejskiej (w ramach kampanii „Kierunek życzliwość w komunikacji miejskiej”).

During the period just before the holidays and during the holidays proper, the Company ran a promotional campaign focusing on the “Słoneczny” and “Dragon” commercial trains. The “Słoneczny” train was accompanied by the 4th edition of the “Słoneczny wysyp rabatowy” (EN. Sunny Promotion Windfall) promotion, where a record number of 15 different entities provided attractive discounts to the passengers of the “Słoneczny train”.

Stakeholder communication was realized by participation in industry meetings, such as: Kongres Transportu Publicznego, Kongres Kolejowy, Kongres Rozwoju Transportu, Konferencja “Koleje Samorządowe - szanse i zagrożenia” and the Innotrans International Transport Technology Fair.

In 2016, the KM Company participated in social campaigns by showing educational videos through the train-mounted screens on such topics as: anti-discrimination (in cooperation with the Polish Anti-Discrimination Law Association), ecology (as part of the 2016 Earth Day Celebration), medical patient’s rights (cooperation with the Patients Ombudsman), creation of positive attitudes among the passengers of public transport (within the “Destination: Kindness in Public transport” campaign).

FINANSE

Koleje Mazowieckie w 2016 roku wypracowały zysk netto w wysokości 5,85 mln zł. Przychody netto ze sprzedaży (pozycja A) wzrosły w stosunku do 2015 roku o 6,0%, natomiast koszty działalności operacyjnej (pozycja B) były wyższe o 8,3%. Wynik na działalności operacyjnej (pozycja F) zamknął się zyskiem w kwocie 68,29 mln zł.

Wynik brutto (pozycja I) jest dodatni, wyniósł 9,77 mln zł.

Rachunek Zysków i Strat za 2015 i 2016 r.

Rachunek zysków i strat	2015 rok		2016 rok
	1		2
A Przychody netto ze sprzedaży	618 364 847,88		655 243 480,98
B Koszty działalności operacyjnej	621 990 943,77		673 408 226,00
C Zysk (strata) ze sprzedaży (A-B)	-3 626 095,89		-18 164 745,02
D Pozostałe przychody operacyjne	47 131 428,59		92 866 312,75
E Pozostałe koszty operacyjne	14 292 720,31		6 408 723,68
F Zysk (strata) na działalności operacyjnej (C+D-E)	29 212 612,39		68 292 844,05
G Przychody finansowe	14 561 178,22		11 119 165,17
H Koszty finansowe	47 888 075,37		69 647 004,80
I Zysk (strata) na działalności gospodarczej (F+G-H)	-4 114 284,76		9 765 004,42
J Wynik zdarzeń nadzwyczajnych	0,00		0,00
K Zysk (Strata) brutto	-4 114 284,76		9 765 004,42
L Podatek dochodowy	-12 112 456,00		3 918 157,00
M Zysk (Strata) netto	7 998 171,24		5 846 847,42

Bilans aktywa

Aktywa trwale zwiększyły się w stosunku do 2015 roku o 84,52 mln zł, tj. o 4,4% i stanowiły 91,2% aktywów ogółem.

FINANCE

In 2016, Koleje Mazowieckie has realized net profit of 5.85 million PLN.

Net revenues from sales (Item A) increased in relation to 2015 by 6.0%, and Operating expenses (Item B) were higher by 8.3%. Operating result (position F) was 68.29 million profit.

Gross result (position I) is in the black, and amounts to 9.77 PLN.

Profit and Loss Account for 2015 and 2016

Profit and loss account	2015	2016
	1	2
A Net revenue from sales	618 364 847,88	655 243 480,98
B Operating expenses	621 990 943,77	673 408 226,00
C Profit (loss) from sales (A-B)	-3 626 095,89	-18 164 745,02
D Remaining operating revenues	47 131 428,59	92 866 312,75
E Remaining operating expenses	14 292 720,31	6 408 723,68
F Profit (loss) on operating activity (C + D - E)	29 212 612,39	68 292 844,05
G Financial revenues	14 561 178,22	11 119 165,17
H Financial Expenses	47 888 075,37	69 647 004,80
I Profit (loss) from business activity (F + G - H)	-4 114 284,76	9 765 004,42
J Results of extraordinary events	0,00	0,00
K Gross profit (loss)	-4 114 284,76	9 765 004,42
L Income tax	-12 112 456,00	3 918 157,00
M Net profit (net loss)	7 998 171,24	5 846 847,42

Balance - Assets

Fixed assets have increased in relation to 2015 by 84,52 mln PLN, i.e. by 4.4% and constituted 91.2% of total assets.

Bilans aktywa

Aktywa	2015 rok		2016 rok		
	Wartość aktywów	Struktura aktywów	Wartość aktywów	Struktura aktywów	
1	2	3	4	5	6
A. Aktywa trwałe	1 913 416 091,45	89,1%	1 997 939 030,41	91,2%	
I. Wartości niematerialne i prawne	2 856 119,73	0,1%	4 678 930,07	0,2%	
II. Rzeczowe aktywa trwałe	1 842 478 322,02	85,8%	1 914 196 354,89	87,4%	
III. Należności długoterminowe	2 071 718,72	0,1%	1 954 136,32	0,1%	
IV. Inwestycje długoterminowe	439 749,00	0,0%	2 450 480,00	0,1%	
V. Długoterminowe rozliczenia międzyokresowe	65 570 181,98	3,1%	74 659 129,13	3,4%	
B. Aktywa obrotowe	232 963 550,31	10,9%	193 346 565,86	8,8%	
I. Zapasy	18 225 862,36	0,8%	18 767 975,68	0,9%	
II. Należności krótkoterminowe	125 322 252,85	5,8%	57 650 886,35	2,6%	
III. Inwestycje krótkoterminowe	51 367 351,86	2,4%	82 656 469,23	3,8%	
IV. Krótkoterminowe rozliczenia międzyokresowe	38 048 083,24	1,8%	34 271 234,60	1,6%	
Aktywa razem	2 146 379 641,76	100%	2 191 285 596,27	100%	

Bilans pasywa

Pasywa	2015 rok		2016 rok		
	Wartość pasywów	Struktura pasywów	Wartość pasywów	Struktura pasywów	
1	2	3	4	5	6
A. Kapitał (fundusz) własny	524 990 260,69	24,5%	530 837 108,11	24,2%	
I. Kapitał (fundusz) podstawowy	481 909 000,00	22,5%	481 909 000,00	22,0%	
II. Pozostałe kapitały (fundusze) rezerwowe	35 083 089,45	1,6%	43 081 260,69	2,0%	
III. Zysk (strata) z lat ubiegłych	0,00	0,0%	0,00	0,0%	
IV. Zysk (strata) netto	7 998 171,24	0,4%	5 846 847,42	0,3%	
B. Zobowiązania i rezerwy na zobowiązania	1 621 389 381,07	75,5%	1 660 448 488,16	75,8%	
I. Rezerwy na zobowiązania	119 145 664,17	5,6%	116 656 399,55	5,3%	
II. Zobowiązania długoterminowe	604 631 669,03	28,2%	422 304 010,25	19,3%	
III. Zobowiązania krótkoterminowe	309 667 022,10	14,4%	176 089 183,27	8,0%	
IV. Rozliczenia międzyokresowe	587 945 025,77	27,4%	945 398 895,09	43,1%	
Pasywa razem	232 963 550,31	10,9%	193 346 565,86	8,8%	

Balance - Assets

Assets	2015		2016		
	Assets value	Assets Structure	Assets value	Assets Structure	
1	2	3	4	5	6
A. Fixed assets		1 913 416 091,45	89,1%	1 997 939 030,41	91,2%
I. Intangible and legal property		2 856 119,73	0,1%	4 678 930,07	0,2%
II. Tangible fixed assets		1 842 478 322,02	85,8%	1 914 196 354,89	87,4%
III. Long-term receivables		2 071 718,72	0,1%	1 954 136,32	0,1%
IV. Long-term investments		439 749,00	0,0%	2 450 480,00	0,1%
V. Long-term prepayments		65 570 181,98	3,1%	74 659 129,13	3,4%
B. Current assets		232 963 550,31	10,9%	193 346 565,86	8,8%
I. Reserves		18 225 862,36	0,8%	18 767 975,68	0,9%
II. Short-term receivables		125 322 252,85	5,8%	57 650 886,35	2,6%
III. Short-term investments		51 367 351,86	2,4%	82 656 469,23	3,8%
IV. Short-term prepayments		38 048 083,24	1,8%	34 271 234,60	1,6%
Total assets		2 146 379 641,76	100%	2 191 285 596,27	100%

Balance - Liabilities

Liabilities	2015		2014		
	Liabilities value	Liabilities structure	Liabilities value	Liabilities structure	
1	2	3	4	5	6
A. Equity		524 990 260,69	24,5%	530 837 108,11	24,2%
I. Base capital		481 909 000,00	22,5%	481 909 000,00	22,0%
II. Remaining reserve capitals (funds)		35 083 089,45	1,6%	43 081 260,69	2,0%
III. Profit (loss) from previous years		0,00	0,0%	0,00	0,0%
IV. Net profit (loss)		7 998 171,24	0,4%	5 846 847,42	0,3%
B. Liabilities and reserves for commitments		1 621 389 381,07	75,5%	1 660 448 488,16	75,8%
I. Reserves for commitments		119 145 664,17	5,6%	116 656 399,55	5,3%
II. Long-term liabilities		604 631 669,03	28,2%	422 304 010,25	19,3%
III. Short-term liabilities		309 667 022,10	14,4%	176 089 183,27	8,0%
IV. Long-term accruals		587 945 025,77	27,4%	945 398 895,09	43,1%
Total liabilities		232 963 550,31	10,9%	193 346 565,86	8,8%

ZAKOŃCZENIE

Rok 2016 był dwunastym rokiem działalności przewozowej Kolei Mazowieckich w zakresie regionalnych kolejowych przewozów pasażerskich na zlecenie Samorządu Województwa Mazowieckiego. Dynamiczny rozwój Spółki KM poprzez inwestycje w nowoczesny tabor, zaplecza jak i kapitał ludzki umożliwił dostarczenie pasażerom oczekiwanych wartości, a także spełnienie Misji Spółki KM, co pozwoli docelowo na wypełnienie Wizji będącej jednocześnie jej celem nadrzędnym.

Pociągi Kolei Mazowieckich obsługiwały 15 linii kolejowych przy użyciu 316 szt. pojazdów kolejowych. Dziennie uruchamiano ponad 800 pociągów.

Stan zatrudnienia w dniu 31 grudnia 2016 roku był wyższy o 127 osób w porównaniu do roku 2015 i wyniósł 2 759 osób.

Środki unijne w 2016 r. podobnie jak w latach ubiegłych były ważnym źródłem finansowania poczynionych inwestycji związanych z zakupem nowego taboru jak i modernizacją taboru już posiadanego. Dzięki modernizacji parku taborowego Koleje Mazowieckie stały się pierwszym przewoźnikiem, który posiada tak nowoczesne zaplecze taborowe. W 2016 r. zostały wdrożone do eksploatacji 22 wagony piętrowe Sundeck i 2 lokomotywy elektryczne serii 111Eb do pociągów typu push-pull (projekt współfinansowany ze środków unijnych w ramach Programu Operacyjnego Infrastruktura i Środowisko 2007-2013).

W 2016 roku Spółka KM zawarła Umowę o dofinansowanie dla projektu pn. „Modernizacja 39 sztuk Elektrycznych Zespołów Trakcyjnych” kwota dofinansowania to 128,47 mln zł (projekt współfinansowany w ramach Regionalnego Programu Operacyjnego Województwa Mazowieckiego na lata 2014-2020).

Łącznie w 2016 roku Spółka KM otrzymała dotacje unijne w kwocie 433,15 mln zł (z czego kwota 373,87 mln zł wypłacona została w ramach zakończonej perspektywy unijnej na lata 2007-2013 – zakup i modernizacja taboru, natomiast kwota 59,28 mln zł wypłacona została w ramach projektu realizowanego w aktualnej perspektywie 2014-2020 – modernizacja taboru).

Spółka „Koleje Mazowieckie – KM” zamierza kontynuować dotychczasową politykę przewozową w zakresie kolejowego, pasażerskiego transportu na Mazowszu. Przyszłe działania, podobnie jak dotychczasowe, będą skoncentrowane na indywidualnym podejściu do klienta. Dlatego też będzie modyfikowany m.in. rozkład jazdy z uwzględnieniem, w miarę możliwości, sugestii podróżnych, będą wprowadzane nowe oferty promocyjne, a także zostaną podjęte działania mające na celu zwiększenie bezpieczeństwa i komfortu podróży. Najbliższe lata będą czasem realizacji inwestycji taborowych oraz modernizacji infrastruktury eksploatacyjnej. W latach 2018-2023 Spółka planuje zakup 71 elektrycznych zespołów trakcyjnych (61 pięciocłonowych elektrycznych zespołów trakcyjnych oraz 10 dwucłonowych elektrycznych zespołów trakcyjnych). Spółka będzie ubiegać się o dofinansowanie na zakup 71 ezt ze środków unijnych w ramach perspektywy 2014-2020.

W 2016 r. Koleje Mazowieckie kontynuowały działania, które miały na celu poprawę stanu technicznego, estetyki eksploatowanego taboru oraz dostosowanie pojazdów do obowiązujących norm, przepisów i rozporządzeń.

SUMMARY

2016 was the twelfth year of continuous transport activity by Koleje Mazowieckie, performed as regional passenger transport service based on the order of the Local Authority of the Mazovia Region. The dynamic growth of the KM Company, realized by investing into state-of-the-art rolling stock, facilities and human capital will enable the Company to provide passengers with the values they expect and to realize the mission of Koleje Mazowieckie, which will also, in time, result in realization of its mission, which is the overarching goal of the organization.

The trains of Koleje Mazowieckie operated on 15 railway lines, using 316 rail vehicles. Every day over 800 trains were run.

The number of employees for 31 December 2016 was higher by 127 in comparison with 2015, totalling 2759 persons.

Funds from the European Commission proved to be, as in the previous years, an important source of financing for the investments into new rolling stock and modernization of the old vehicles. The modernized rolling stock means that the railway vehicles of the Koleje Mazowieckie is the most modern rail carrier in Poland in relation to its rolling stock. In 2016, launched were 22 "Sundeck" double-deck coaches and 2 electric locomotives series 11Eb for the push-pull trains (project co-financed by the European Union within the Infrastructure and Environment Operational Programme 2007-2013).

In 2016 the KM Company signed an agreement for financing of a project entitled: "Modernisation of 39 Electric Multiple Units". The financing amount was 1128.47 million PLN (programme co-financed within the scope of the Regional Operational Programme of the Mazovia Region for 2014-2020).

The total amount of European financing acquired by the KM Company in 2016 was 433.15 million PLN (of which: 373.87 million PLN was paid within the framework of the previous UE perspective for 2007-2013 - purchase and modernization of the rolling stock - and 59,28 million PLN was paid within the framework of a project realized within the current framework for 2014-2020 - modernisation of the rolling stock).

The KM Company is set to continue its current policy in relation to services provided within the scope of rail passenger transport in the Mazovia Region. Further activities, like the previous ones, will be focused on meeting needs of individual customers. This will include, as far as feasible: train schedule taking into consideration suggestions of the passengers, introduction of new promotional offers and new activities aimed at increasing safety and comfort of travel. The coming years will see realization of investments in the rolling stock and modernization of infrastructure. Koleje Mazowieckie plan to purchase 71 Multiple Electric Units (61 5-unit EMUs and 10 2-unit EMUs) in years 2018-2023. the Company will apply for co-financing for the above-mentioned project (purchase of 71 EMUs) as part of the 2014-2020 EU perspective.

In 2016, "Mazowieckie Railways Company - KM" has continued systematic actions aimed at improving the technical state and aesthetics of the utilized rolling stock and meeting the norms, regulations and ordinations in force.



