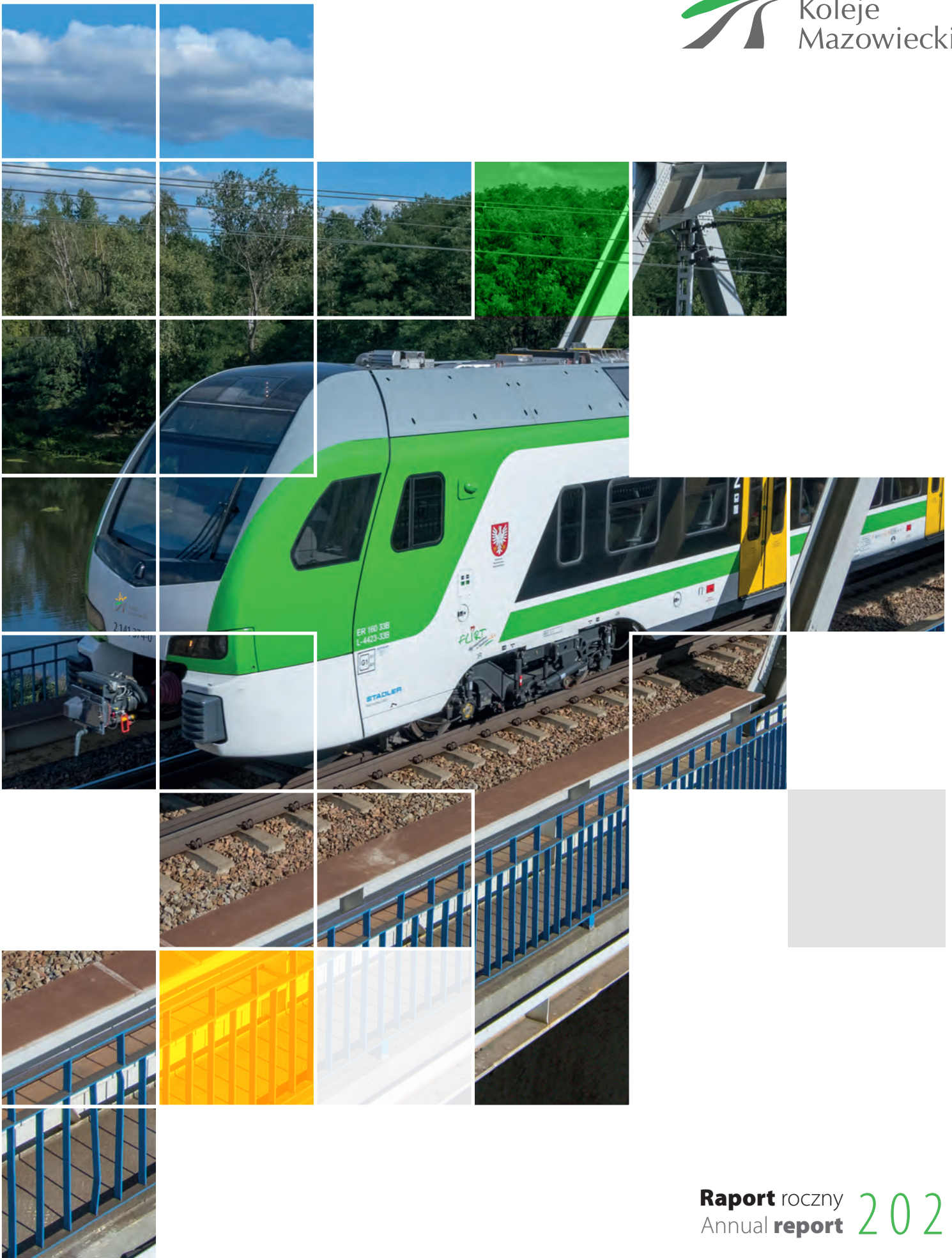




Koleje
Mazowieckie



Report roczny **2021**
Annual **report**



SPIS TREŚCI | CONTENTS

Słowo wstępne Marszałka Województwa Mazowieckiego Foreword by the Marshall of the Mazovia Region	4
Słowo wstępne Przewodniczącego Rady Nadzorczej Foreword by the President of the Supervisory Board	6
Słowo wstępne Prezesa Zarządu Foreword by the President of the Management Board	8
Wstęp Introduction	10
Rada Nadzorcza Supervisory Board	12
Zarząd Management Board	13
Struktura organizacyjna Spółki „Koleje Mazowieckie – KM” sp. z o.o. Organizational chart of the Company „Koleje Mazowieckie – KM” sp. z o.o.	14
Działalność handlowa Commercial Activity	17
Schemat linii kolejowych obsługiwanych przez Koleje Mazowieckie Diagram of Railways Operated by Koleje Mazowieckie	23
Park taborowy i inwestycje taborowe Rolling Stock and Rolling Stock Investments	27
Zatrudnienie Employment	33
Promocja i reklama Promotion and Advertising	37
Finanse Tłum.	41
Zakończenie Conclusion	46



Szanowni Państwo,

rok 2021, tak jak każdy poprzedni w historii Spółki, można określić mianem unikatowego. Co roku mierzymy się z nowymi, mniejszymi i większymi, wyzwaniami – zawsze wychodząc z nich zwycięsko, bogatsi o wiedzę i nowe doświadczenia. W siedemnastym roku swojego funkcjonowania, nie brakowało trudnych momentów. Spółce przyszło zmierzyć się z kolejnymi falami pandemii, co skutkowało zmniejszoną liczbą przewiezionych podróżnych. Przez obowiązujące obostrzenia nie został również uruchomiony pociąg „Słoneczny”.

Na szczęście zdecydowaną większość stanowiły pozytywne wydarzenia i osiągnięcia. Warto podkreślić, że Koleje Mazowieckie systematycznie wyposażają swoje zaplecza techniczne w najnowocześniejsze urządzenia do obsługi pojazdów. Przykładem może być wybudowana na terenie Sekcji Napraw i Eksploatacji Taboru w Tłuszczu nowa stacja paliw obsługująca mniejsze pojazdy KM, kursujące na liniach nieelektryfikowanych, gdzie do obsługi połączeń wykorzystuje się pojazdy spalinowe. Ponadto w dalszym ciągu realizowane były odbiory kolejnych nowoczesnych pojazdów FLIRT3 produkowanych w siedleckiej fabryce Stadler Polska. Dzięki pojazdom dostarczonym w tym roku łącznie w parku taborowym znajduje się 26 szt. elektrycznych zespołów trakcyjnych ER160 FLIRT3. W ramach kontraktu firma Stadler rozpoczęła również budowę zaplecza technicznego do obsługi pojazdów Kolei Mazowieckich. Na terenie należącym do KM ma powstać nowoczesny obiekt, w którym będą serwisowane nowe pojazdy FLIRT3, zamówione w ramach rekordowego kontraktu z 2018 r.

Spółka angażuje się również w szereg licznych akcji charytatywnych, takich jak, m.in. 29. Finał Wielkiej Orkiestry Świątecznej Pomocy. W tym roku Koleje Mazowieckie wsparły WOŚP, udostępniając w ramach aukcji m.in. szkolenie na symulatorze pojazdu kolejowego FLIRT, przejazd w kabinie maszynisty wybranego pociągu, dzień w dyspozyturze, zwiedzanie myjni taboru kolejowego, a także zestawy gadżetów. Co więcej na pokłady naszych pociągów zaprosiliśmy wszystkich wolontariuszy, którzy kwestowali na zakup nowoczesnych i specjalistycznych urządzeń wykorzystywanych w laryngologii dziecięcej.

Symbolicznie wróciliśmy także do korzeni. Decyzją Spółki, najstarszy ezt w parku taborowym ma zyskać swoje oryginalne, żółto-niebieskie malowanie. Mowa o składzie serii EN57, o numerze 38. Potocznie nazywany jest „Babcią”, pochodzi z 1963 roku i swoim „nowym” wyglądem ma przypominać o początkach swojej historii na polskich torach.

W kontekście wydarzeń historycznych należy przywołać także okrągły, czteromilionowy kurs wykonany przez pociągi KM. Biorąc pod uwagę fakt, że pierwsze pociągi Kolei Mazowieckich wyruszyły w trasy w styczniu 2005 roku, a obecnie w ciągu doby na mazowieckie szlaki wyjeżdża około 730 pociągów, które pokonują średnio 57 tysięcy km, obsługując 301 stacji i przystanków osobowych, to wykonanie czterech milionów kursów napawa dumą.

W ostatecznym rozrachunku, wszelkie działania podejmowane przez Spółkę zorientowane są na ludzi i to właśnie im mają służyć – czy poprzez zwiększanie komfortu podróży, czy angażowanie się w inicjatywy społeczne i akcje charytatywne. Dołożymy wszelkich starań, aby dalej się rozwijać i sprostać oczekiwaniom naszych podróżnych.

Adam Struzik

Marszałek Województwa Mazowieckiego



Ladies and Gentlemen,

2021, as every other year in Koleje Mazowieckie's history, can be called a unique one. Every year we face new challenges, both big and small, and we always triumph, gaining new knowledge and experience. The seventeenth year of operation was not free of difficult moments. The Company had to face subsequent pandemic waves, which resulted in a lower number of passengers. Due to restrictions in force, the "Słoneczny" train was also not run.

Thankfully, the majority was positive events and achievements. It is worth mentioning that Koleje Mazowieckie successfully equipped its technical infrastructure with state-of-the-art train management systems. A good example can be found in the Maintenance and Repair Base in Tłuszcz, where a new fueling station was built, which serves the Company's rail buses on non-electrified lines. What is more, KM continued to commission modern FLIRT3 EMUs, produced in Siedlce by Stadler Polska. Including trains delivered in 2021, the Company owns 26 series ER 160 rail vehicles. The same contract saw Stadler starting construction of train maintenance infrastructure on KM's premises, which will house a modern object to maintain generation 3 FLIRT EMUs, ordered as part of the record contract of 2018.

The Company also participated in a number of charity events, including the 29th Finale of the Grand Orchestra of Christmas Charity (WOSP). In 2021, Koleje Mazowieckie supported WOSP by auctioning: a training in its FLIRT EMU simulator, a journey in the train driver's cabin of a chosen train, a day in the dispatch center, a visit to a train washing station and, among others, various gadgets. What is more, all the KM trains were available free-of-charge for WOSP's volunteers who, in 2021, collected money to purchase modern and specialist equipment needed in child laryngology.

2021 was also a year of going back to the roots of Koleje Mazowieckie. By decision of the Company, the oldest EMU in its rolling stock is to regain its original yellow-blue color scheme. The train in question is a series EN57 number 38 train, which is called 'Grandma' by our employees as it was commissioned in 1963. The "new" colors are intended as a visual reminder of its long history on the Polish railways.

When thinking about historical events, the 4th million run of a KM train should be mentioned. This fact makes me immensely proud, especially if we take into consideration the fact that first Koleje Mazowieckie trains were run in 2005, and now the company runs about 730 trains per day - 57 thousand kilometers on average total- that reach 301 stations and stops.

All in all, each and every endeavor of the Company is focused on the people whom the company serves, by increasing the comfort or by participating in social initiatives and charity events. We will do everything in our power to continue developing and to meet the expectations of our passengers.

Adam Struzik

Marshal of the Masovian Voivodeship



Szanowni Państwo,

rok 2021 był dla wszystkich zdecydowanie trudnym okresem z powodu pandemii COVID-19. Także dla Spółki Koleje Mazowieckie. Przez 17 lat zostały wypracowane świetne wyniki w przewozach pasażerskich. Jednak w okresie pandemii, pracy zdalnej i lockdownu, liczba osób korzystających ze środków transportu zbiorowego zdecydowanie spadła. W tym roku z usług przewozowych Kolei Mazowieckich skorzystało niewiele ponad 47 mln osób. Dla porównania w 2019 r., czyli tuż przed wybuchem pandemii, było ich ponad 62 mln. Różnica owszem jest duża, ale licząc na to, że straty zostaną szybko odrobione. Tym bardziej, że sukcesywnie były i są realizowane kolejne projekty inwestycyjne.

W marcu tego roku rozpoczęły się prace związane z budową nowego zaplecza technicznego w Sochaczewie, o łącznej powierzchni 2,5 tys. metrów kwadratowych. Będzie ono zlokalizowane tuż obok istniejącej Sekcji Napraw i Eksploatacji Taboru. Inwestorem jest firma Stadler Service Polska. Realizowane tam będą prace utrzymaniowo-naprawcze nowoczesnych pojazdów FLIRT3. Na początku planowane jest wykonywanie przeglądów w poziomach od P1 do P3. Natomiast, jeśli będzie taka potrzeba, halę będzie można rozbudować i dzięki temu rozszerzyć zakres wykonywanych prac.

Pomimo pandemii, z końcem tego roku, Spółka odebrała odebrać pięć kolejnych pojazdów FLIRT3, które będą kursować na trasie Skierniewice – Warszawa – Mińsk Mazowiecki. Przypomnę, że są one wyprodukowane w ramach trzeciej umowy wykonawczej podpisanej rok wcześniej. W sumie w parku taborowym Kolei Mazowieckich jest już 26 takich pojazdów. Z niecierpliwością czekamy na kolejne dostawy. Tym bardziej, że została także podpisana czwarta umowa wykonawcza obejmująca dostawę 15 szt. ezt ER160 FLIRT3, które zostaną przeznaczone do obsługi linii Góra Kalwaria – Czachówek – Warszawa – Nasielsk. Oczywiście realizacja tej umowy, podobnie jak i tych wcześniejszych, jest możliwa dzięki dofinansowaniu ze środków unijnych w ramach Programu Operacyjnego Infrastruktura i Środowisko na lata 2014-2020.

Inwestujemy nie tylko w nowoczesny tabor, ale dbamy także o starsze pojazdy, w tym także o najstarszy czynny ezt serii EN57 o nr 038, czyli nazywaną przez kolejarzką brać „Babcie”. Dlatego też została podjęta decyzja, by przywrócić tej jednostce oryginalne barwy czyli żółto-granatowe. Jestem przekonany, że to dobry pomysł, szczególnie dla miłośników i pasjonatów kolei. Sądzę, że warto mieć w swojej ofercie możliwość zaproponowania swoistej podróży w czasie. Taka retrospekcja to ciekawa i bardzo nietuzinkowa lekcja historii oraz możliwość przeżycia ciekawej przygody.

Na zakończenie chciałbym zwrócić uwagę na jeszcze jedną kwestię, oczywiście dotyczącą kolei. Transport kolejowy cieszy się coraz większym zainteresowaniem i coraz częściej, chociażby ze względu na aspekt ekologiczny, jest wybierany jako codzienny środek transportu. Kolejne szkoły średnie podpisują porozumienia o współpracy – w tym roku, do grona placówek, będących pod patronatem Kolei Mazowieckich, dołączył Zespół Szkół Ponadgimnazjalnych w Siedlcach, w której uczniowie mogą się kształcić w sześciu zawodach związanych z kolejnictwem. Młodzi ludzie, coraz częściej, swoją przyszłość zawodową wiążą z pracą na kolei. I to w zawodach stricte związanych z obsługą podróżnych. Dużo osób decyduje się na udział w szkoleniach, organizowanych przez Koleje Mazowieckie, dla kierowników pociągów czy maszynistów. W minionym roku, do grupy pracowników drużyn trakcyjnych dołączyła, pierwsza w Kolejach Mazowieckich, Pani mechanik. Serdecznie gratuluję i wierzę, że Pań w tej grupie zawodowej będzie coraz więcej.

Waldemar Kuliński

Przewodniczący Rady Nadzorczej



Ladies and Gentlemen,

2021 was a decidedly difficult period for all of us due to the COVID-19 pandemic. It was also difficult for the Koleje Mazowieckie Company. During the long seventeen years of operation we have reached exemplary passenger numbers, however during the time of remote work and lockdowns, the number of people utilizing public mass transport has fallen significantly. In 2021, KM trains were used by just above 47 million passengers, while before the pandemic, the number was 62 million in 2019. This was a significant difference but I hope that the losses will be recovered quickly. Especially, since we have been effective in subsequent investment projects.

In March 2021, we started work related to the new technical infrastructure in Sochaczew, which will cover 2.5 thousand square meters. It will be located next to the existing Repair and Maintenance Base. The investor is the Stadler Service Polska company. The new installation will realize maintenance and repair work on the modern FLIRT rail vehicles, providing maintenance at the P1 P3 levels. In the future, if the needs change, the maintenance center can be extended to broaden the service portfolio.

Despite the pandemic, at the end of the year, the company has taken over five additional FLIRT Electric Multiple Units, which will serve the Skierniewice - Warszawa - Mińsk Mazowiecki line. I will stress that they have been produced on the basis of the third implementing agreement, which we signed one year prior. In total, our rolling stock includes 26 such vehicles. We are eagerly awaiting subsequent deliveries. Especially since we have signed the fourth implementing agreement, which will provide the Company with 15 series ER160 rail vehicles, which will be directed to the Góra Kalwaria - Czachówek - Warszawa - Nasielsk line. The realization of this agreement, as with the previous ones, is possible thanks to the European co-financing within the Infrastructure and Environment Operational Programme 2014-2020.

We are investing not only in modern rolling stock but we also take care of older vehicles, including the oldest running Electric Multiple Unit, i.e. number 038 series EN57 EMU, nicknamed 'Grandma' by our employees. We have decided to return that venerable train to its original yellow-blue color scheme. I am certain that this is a good idea, enticing especially to the fans and aficionados of railways. I believe that having a possibility of providing time-travel to our passengers is a fantastic addition to our offer. Such a retrospective is an interesting and unique lesson in history and a possibility of experiencing something special.

To close up, I would also like to focus on one additional matter - related to the railways, of course. Passenger rail transport is becoming increasingly popular and is chosen as a daily commute option thanks to, for example, its environmental aspect. New secondary vocational schools sign cooperation contracts - this year, the Upper Secondary School Complex in Siedlce, where students can learn six different railway professions. We see an increased number of young people selecting the railway sector as their career choice. Large numbers of hopefuls join training organized by Koleje Mazowieckie, to become Train Directors or Train Drivers. In 2021, the first ever woman mechanic joined our Traction Teams. Congratulations and I am sure that the number of ladies in this professional group will surely increase in time.

Waldemar Kuliński

Chairman of the Supervisory Board



Szanowni Państwo,

rok 2021 przywitaliśmy z nadzieją i drzemącym przeświadczeniem, że być może to będzie ten czas, kiedy wrócimy do normalności. Co prawda obostrzenia, związane z limitem osób korzystających ze środków transportu publicznego, zostały zniesione, ale wciąż był obowiązek noszenia maseczek, dezynfekcji rąk i zachowania dystansu społecznego. Tej naszej nadziei towarzyszyły dźwięki Wielkiej Orkiestry Świątecznej Pomocy, z którą tradycyjnie postanowiliśmy wspólnie zagrać. To chyba nam wszystkim dawało poczucie małej stabilizacji i napawało pewną dozą optymizmu na przyszłość. I faktycznie, kolejne miesiące przyniosły to, na co tak długo czekaliśmy. Pomimo licznych ograniczeń, borykając się z mniejszymi lub większymi przeciwnościami, sukcesywnie realizowaliśmy zaplanowane wcześniej projekty.

Nieprzerwanie trwały prace związane z odbiorami i wdrażaniem do eksploatacji kolejnych, nowoczesnych pojazdów ezt ER160 FLIRT3 dostarczanych w ramach zawartej w 2018 r. umowy ramowej na zakup 61 szt. ezt ER160 FLIRT3. To rekordowe zamówienie nie tylko w historii Spółki, ale także w historii polskiej kolei. W lutym została podpisana czwarta już umowa wykonawcza z firmą Stadler, która dotyczy wyprodukowania 15 szt. nowoczesnych pojazdów FLIRT3 przeznaczonych do obsługi trasy Góra Kalwaria – Czachówek – Warszawa – Nasielsk. Łącznie w 2021 r. zostało odebranych 8 szt. pojazdów FLIRT3 i tym samym, w parku taborowym, na koniec roku, było już 26 szt. ezt ER160 FLIRT3.

Inwestycje taborowe, to nie jedyne projekty, które zostały zrealizowane. Równie ważne są także te związane z rozbudową, czy modernizacją zapleczy technicznych. To właśnie w tych obiektach wykonywane są bieżące prace utrzymaniowo-naprawcze. Mając na uwadze m.in. realizowane, zgodnie z harmonogramem, dostawy kolejnych pojazdów FLIRT3, została podjęta decyzja o budowie nowoczesnego zaplecza przeznaczonego głównie do obsługi tych ezt. Inwestorem i wykonawcą została firma Stadler Service Polska. Pod koniec maja, odbyło się symboliczne wbicie łopaty na terenie Sekcji Napraw i Eksploatacji Taboru w Sochaczewie.

W drugiej połowie roku została także oddana do użytku nowa stacja paliw dla autobusów szynowych. Jest ona zlokalizowana na terenie Sekcji Napraw i Eksploatacji Taboru w Tuszczu. Obiekt jest przystosowany do pracy całorocznej w systemie całodobowym. To bez wątpienia ważna inwestycja związana z unowocześnieniem zaplecza technicznego, dzięki której szynobusy są tankowane na profesjonalnej stacji paliw, która spełnia wszystkie wymagania związane z ochroną środowiska, jak również te przeciwpożarowe.

Zawsze podkreślałem, że rozwój i sukces Spółki to zasługa osób zaangażowanych w budowanie jej wizerunku i utożsamiających się z jej misją. A misja Kolei Mazowieckich brzmi: „Przewozimy bezpiecznie, solidnie i na czas”. I to właśnie zapewnienie bezpieczeństwa jest naszym priorytetem. Dowodem na to może być postawa naszych maszynistów, którzy zdobyli wyróżnienia w konkursie „Kultura Bezpieczeństwa” organizowanym przez Urząd Transportu Kolejowego. Gratuluję i serdecznie dziękuję. To właśnie dzięki Waszej spostrzegawczości i umiejętności szybkiego działania udało się uniknąć naprawdę niebezpiecznych zdarzeń.

Kolejne miesiące roku 2021 pokazały, że coraz więcej osób decyduje się korzystać ze środków transportu zbiorowego, w tym także z usług przewozowych Kolei Mazowieckich. To dobry znak na przyszłość, bowiem jako jeden z najnowocześniejszych, pod względem liczby nowych pojazdów, przewoźników regionalnych w kraju mamy naprawdę dużo do zaoferowania.

Robert Stępień

Prezes Zarządu, Dyrektor Generalny



Dear Readers,

We welcomed 2021 with the hope that perhaps it would be a period to return to normality. Despite the fact that the passenger limits have been lifted, we still had to wear masks, disinfect our hands and maintain social distance. Our hope was accompanied by the sounds of the Great Orchestra of Christmas Charity (WOSP), with which we decided to play. That gave all of us a feeling of some small stabilization and provided some optimism for the future. Thankfully, the coming months proved our hopes true.

Despite numerous restrictions and drawbacks we continued with all the projects we had planned.

We followed through with deliveries and commissioning of new, modern ER160 Electric Multiple Units, stemming from a framework agreement on purchase of 61 series ER160 EMUs, signed in 2018. This is a record order not only for the Company but also for the whole history of the Polish railways. In February we signed a fourth implementing agreement with the Stadler company, which covers production of 15 FLIRT3 trains to run the Góra Kalwaria - Czachówek- Warszawa – Nasielsk connection. In total, in 2021 we have commissioned 8 FLIRT3 trains, resulting in 26 ER160 trains in the Company's rolling stock at the end of 2021.

Rolling stock investments are not the only project that we have realized. The company also invested heavily in developing and modernizing its technical infrastructure. Those bases enable us to repair and maintain our rolling stock. Taking into consideration the schedule of deliveries of new rail vehicles, the Company has decided to build a modern base to service the FLIRT vehicles (mainly). The investor and principal contractor of this project was Stadler Service Polska. At the end of May, the ground was broken at the premises of the Sochaczew Repair and Maintenance Base.

In the second half of the year we commissioned a new railbus fueling station. It is located at the Tłuszcz Repair and Maintenance Base. The installation is optimized for 24/7 operation, 365 days per year. This was undoubtedly an important investment related to modernisation of the technical infrastructure, enabling our petrol rail buses to be filled using a professional fuel station, which meets all the environmental and fire-fighting requirements.

I have always stressed that the growth and success of the Company is due to the people involved in building its image and sharing its vision. And the vision of Koleje Mazowieckie is "Providing safe, reliable and timely transport". Providing safety is our priority. A great example is the attitude of our train drivers which were commended in the "Safety Culture" contest, organized by the Railway Transport Office. Congratulations and a great thank you. Your perceptiveness and fast thinking allowed us to avoid some really dangerous situations.

The following months of 2021 have shown us that an increasing number of passengers were returning to public transport, including the transport services of Koleje Mazowieckie. That is a clear sign of good things to come as we are one of the most modern rail carriers in Poland and we have a lot to offer.

Robert Stępień

Chairman of the Management Board, General Director

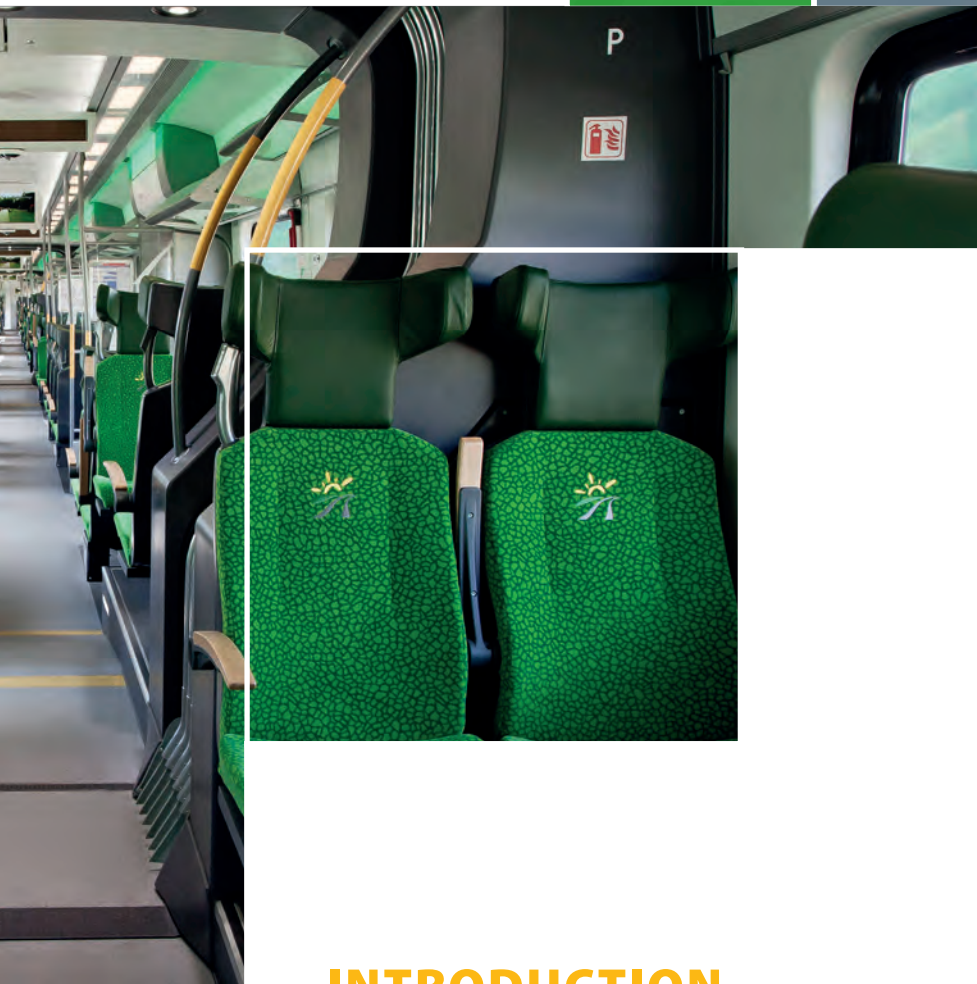


WSTĘP

„Koleje Mazowieckie – KM” Spółka z ograniczoną odpowiedzialnością (dalej Spółka KM, Koleje Mazowieckie lub Spółka) została powołana 29 lipca 2004 r. przez Samorząd Województwa Mazowieckiego i „PKP Przewozy Regionalne” sp. z o.o. Był to pierwszy tego typu projekt w kraju. Działalność przewozową Spółka KM rozpoczęła 1 stycznia 2005 r. świadcząc swoje usługi głównie na terenie województwa mazowieckiego. W 2021 r. jej jedynym udziałowcem był Samorząd Województwa Mazowieckiego.

Przewozimy bezpiecznie, solidnie i na czas – misja Spółki, która stawia sobie za cel realizację niezawodnych, solidnych, bezawaryjnych i punktualnych przewozów, a także zachęcenie coraz większej liczby pasażerów do wyboru Kolei Mazowieckich, jako dogodnego i ekologicznego środka transportu.

Na bieżący raport roczny Spółki Koleje Mazowieckie składają się informacje dotyczące działalności handlowej, oferty przewozowej i taryfowej, parku taborowego – w tym inwestycji zrealizowanych z udziałem środków unijnych, polityki kadrowej oraz finansów Spółki. W sprawozdaniu znalazły się również informacje na temat inwestycji podjętych w 2021 roku, jak również informacje dotyczące działalności promocyjnej i reklamowej.



INTRODUCTION

The „Koleje Mazowieckie – KM Sp. z o.o.” a limited liability company (hereinafter the KM Company, Koleje Mazowieckie or the Company) was established on 29th July 2004 by the Mazovia Voivodeship Local Government and the “PKP Przewozy Regionalne SP. z o.o.” limited liability company. It was the first such project in Poland. The KM Company started to provide transport services on 1st January 2005. The initial area of operations was mainly the Mazovia Region. In 2021 the sole shareholder of the Company was the Mazovia Voivodeship Local Government.

Providing safe, reliable and timely transport (PL. Przewozimy bezpiecznie, solidnie i na czas) – is the mission of the Company, which strives to provide reliable, sound, failure-free and timely passenger transport, and also strives to convince increasing number of passengers to choose Koleje Mazowieckie as a convenient and ecological means of transport.

This Annual Report of KM Company includes information on its trade activities, transport offer, tariffs, and its rolling stock - including investments co-financed by the European Union, as well as its human resource policies and company finances. The Report also includes information on investments started in 2021 and promotional and advertising activities.

RADA NADZORCZA

Rada Nadzorcza, zgodnie z Umową Spółki KM, powoływana jest na trzyletnie kadencje. W 2021 roku w Spółce KM działała Rada Nadzorcza szóstej trzyletniej kadencji, która rozpoczęła się w dniu 30 czerwca 2020 r. Kadencja jest wspólna dla wszystkich Członków Rady Nadzorczej.

W skład Rady Nadzorczej w 2021 roku wchodził:

Waldemar Kuliński
Przewodniczący Rady Nadzorczej



Waldemar Kuliński
Chairman of the Supervisory Board

Marzena Okła-Anuszewska
Członek Rady Nadzorczej



Marzena Okła-Anuszewska
Member of the Supervisory Board

Monika Sokulska
Członek Rady Nadzorczej



Monika Sokulska
Member of the Supervisory Board

Robert Soszyński
Członek Rady Nadzorczej



Robert Soszyński
Member of the Supervisory Board

SUPERVISORY BOARD

The Supervisory Board, in accordance with the Articles of Incorporation of the KM Company, is appointed for 3-year terms. 2021 saw the sixth 3-year term, which began on 30th June 2020. All Members of the Supervisory Board share the same term.

In 2021 the Supervisory Board consisted of:

ZARZĄD

Zarząd Kolei Mazowieckich, zgodnie z Umową Spółki KM, powoływany jest na trzyletnie kadencje. W 2021 r. roku Rada Nadzorcza powołała Zarząd siódmej kadencji w niezmienionym składzie.

MANAGEMENT BOARD

According to the Articles of Incorporation of the KM Company, its Management Board is appointed for 3-year terms. In 2021 the Supervisory Board appointed the seventh Management Board which remained unchanged.

Robert Stępień
Prezes Zarządu, Dyrektor Generalny



Robert Stępień
President of the Management Board, General Director

Czesław Sulima
Członek Zarządu, Dyrektor Eksploatacyjny



Czesław Sulima
Member of the Management Board, Operations Director

Cezary Lewandowski
Członek Zarządu, Dyrektor Finansowy



Cezary Lewandowski
Member of the Management Board, Financial Director

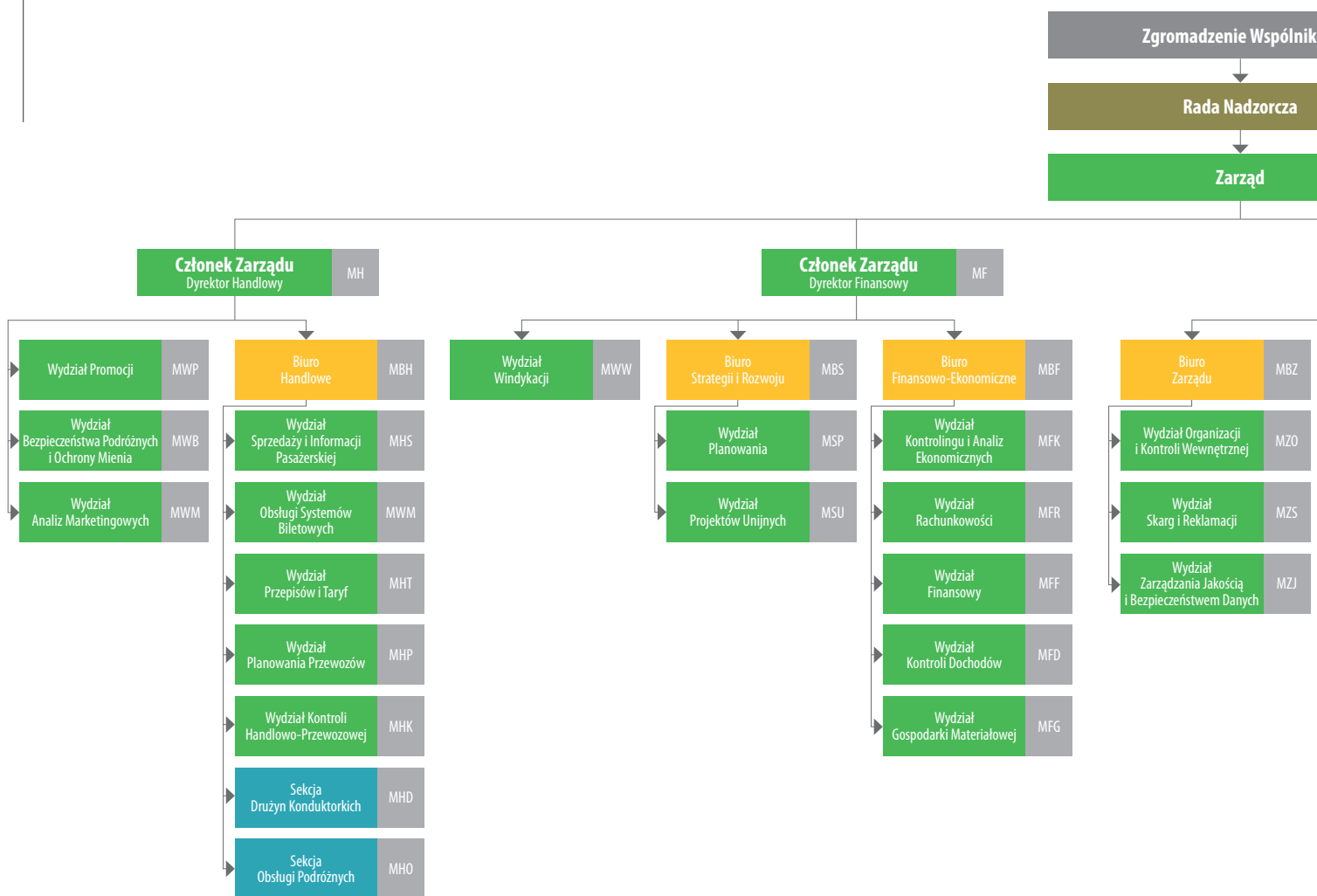
Dariusz Grajda
Członek Zarządu, Dyrektor Handlowy



Dariusz Grajda
Member of the Management Board, Commercial Director

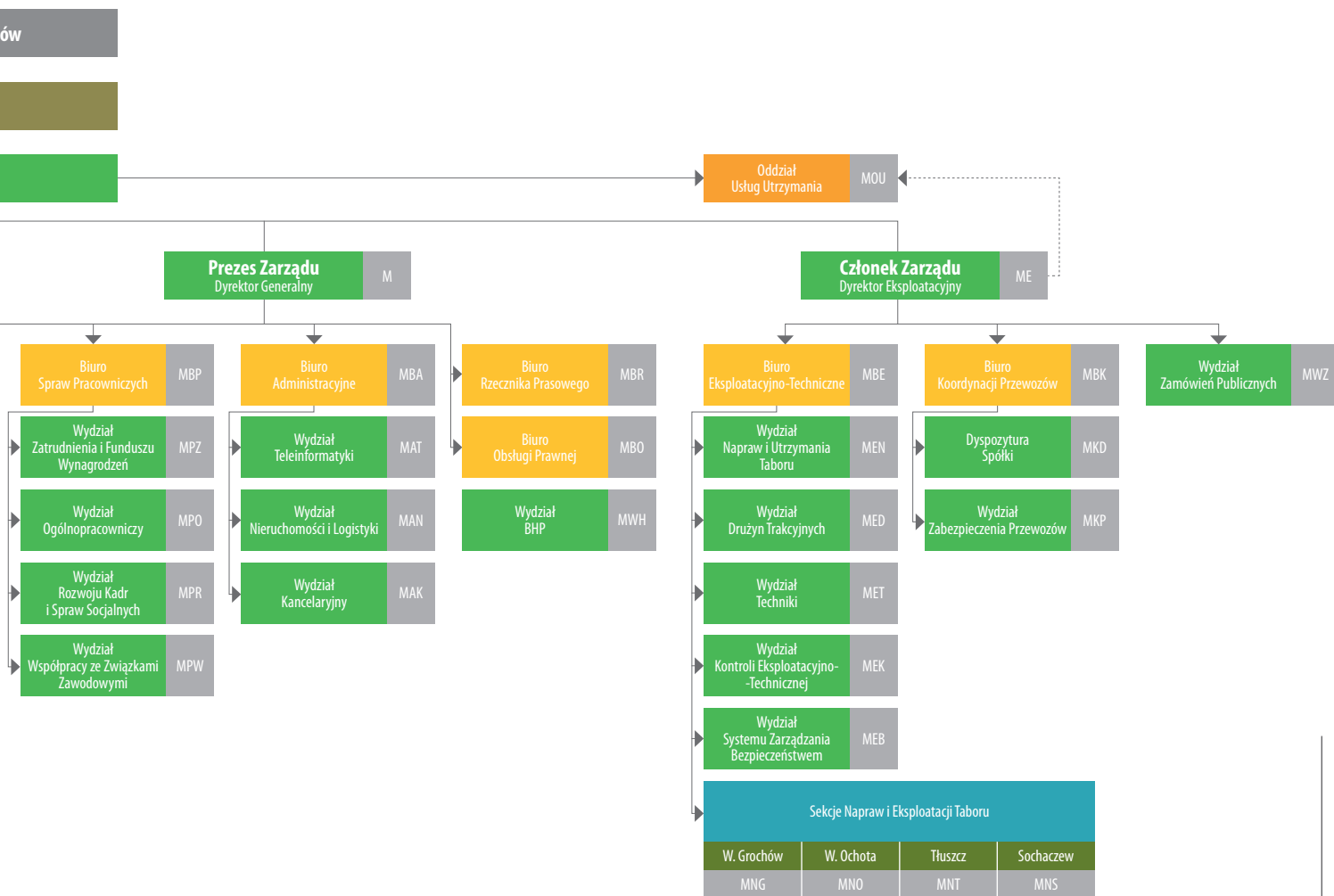
STRUKTURA ORGANIZACYJNA SPÓŁKI „KOLEJE MAZOWIECKIE – KM” SP. Z O.O.

W 2021 r. obowiązywał Regulamin organizacyjny Spółki „Koleje Mazowieckie – KM” sp. z o.o. zatwierdzony przez Radę Nadzorczą Spółki KM Uchwałą Nr 06/RN/2017 z dnia 29 marca 2017 r., który wszedł w życie 1 maja 2017 r.



ORGANIZATIONAL CHART OF THE COMPANY „KOLEJE MAZOWIECKIE – KM” SP. Z O.O.

In 2021 the operations of the Company were governed by "Regulamin organizacyjny Spółki "Koleje Mazowieckie – KM" sp. z o.o.," approved by the Supervisory Board on basis of Bylaws No 06/RN/2017 dated 29 March 2017 which entered into force on 1 May 2017.





Samorząd Województwa Mazowieckiego

FLIRT
Hydrogenowa
w Szwajcarii

3L

ER 160 34B
L-4423-34B

STADLER
G1 G11

STADLER
Rok produkcji 2022



DZIAŁALNOŚĆ HANDLOWA
COMMERCIAL ACTIVITY

Przewóz osób

Koleje Mazowieckie świadczą kolejowe przewozy pasażerskie na obszarze województwa mazowieckiego. W 2021 roku z przejazdów pociągami uruchamianymi przez Spółkę „Koleje Mazowieckie – KM” skorzystało ogółem 47,1 mln osób, czyli o 12,7% więcej w porównaniu do roku ubiegłego. Ponadto Spółka wykonała pracę przewozową w wysokości 1 435,7 mln pasażerokilometrów i pracę eksploatacyjną na poziomie 19,1 mln pockm.

Informacja dla podróżnych

Podróżni Kolei Mazowieckich w 2021 roku mieli dostęp do informacji o rozkładzie jazdy pociągów, cenach biletów, ofertach taryfowych w kilku kanałach przekazywania informacji, w tym:

- przez całodobową infolinię KM 22 364 44 44, która zapewnia podróżnym oczekującym na pociągi, jak również osobom planującym podróż, szybki dostęp do informacji,
- w biletomatach posiadających funkcję infokiosku – poprzez dedykowaną dla biletomatów stronę internetową Kolei Mazowieckich podróżni uzyskują dostęp m.in. do: rozkładu jazdy pociągów i utrudnień w ruchu pociągów; usługa dostępna jest całą dobę,
- bezpośrednio w okienkach kasowych zlokalizowanych na 85 stacjach,
- w stacjonarnych punktach informacyjnych na stacjach Radom i Siedlce,
- w gablotach i tablicach informacyjnych umieszczonych na stacjach i przystankach osobowych,
- przez megafony na stacjach i przystankach osobowych,
- w pociągu u drużyny konduktorskiej,
- na stronie internetowej www.mazowieckie.com.pl.

Sprzedaż biletów

Pasażerowie Spółki mają wiele możliwości zakupu biletów. Podróżni mogą nabyć bilet m.in.:

- w kasach własnych Spółki KM, kasach agencyjnych i kasach innych przewoźników (np. Polregio, PKP Intercity, Koleje Wielkopolskie, Łódzka Kolej Aglomeracyjna),
- bezpośrednio u obsługi pociągu,
- w biletomatach wyposażonych w funkcję infokiosku,
- przez stronę internetową,
- korzystając z aplikacji SkyCash i mPay, w których dostępne są bilety jednorazowe.

Za zakupione bilety można zapłacić gotówką bądź bezgotówkowo przy użyciu kart płatniczych lub blikiem.

Passenger Transport

Koleje Mazowieckie provides passenger rail transport services on the territory of the Mazovia Region. In 2021, 47.1 million passengers utilized the trains operated by the Company, which marks a 12.7% increase from 2020. Furthermore, the transport performance of the Koleje Mazowieckie was 1 435.7 million passenger-kilometers with total work amounting to 19.1 million train-kilometers.

Passenger Information

In 2021, the passengers could obtain information on the schedule, ticket prices and tariff offers via a number of communication channels, including:

- a 24/7 phone hotline (+48 22 364 44 44), which provides passengers with up-to date information on the current running of trains and their future schedule,



Pociąg „Słoneczny”

W związku z trwającą pandemią COVID-19 pociąg „Słoneczny” relacji Warszawa Zachodnia – Ustka – Warszawa Zachodnia nie został uruchomiony w 2021 roku.

Oferta „Wspólny Bilet ZTM-KM-WKD”

Podobnie jak w latach ubiegłych również w 2021 r. obowiązywała umowa pomiędzy m.st. Warszawą, w imieniu i na rzecz, którego działa Zarząd Transportu Miejskiego, a Spółką KM, dzięki czemu możliwa była kontynuacja usług polegających na honorowaniu w pociągach Kolei Mazowieckich niektórych biletów i uprawnień do ulgowych lub bezpłatnych przejazdów środkami lokalnego transportu zbiorowego w m.st. Warszawie. Ponadto podróżni posiadający bilet jednorazowy przesiadkowy i czasowy określony w taryfie przewozowej ZTM, mogli odbywać przejazdy pociągami KM obsługującymi połączenia lotniskowe na odcinku Warszawa Płudy – Warszawa Lotnisko Chopina.

- ticket machines / information kiosks - through a dedicated version of the Company's website, which provides information on the schedule and delays 24/7,
- ticket offices on 85 stations,
- stationary information points located on Radom and Siedlce stations,
- information boards and displays located on railway stations and passenger stops,
- loudspeakers on railway stations and passenger stops,
- conductor teams onboard the KM trains,
- www.mazowieckie.com.pl website.

Sale of Tickets

Koleje Mazowieckie provided its passengers with multiple ways of purchasing tickets. In 2021 the passengers could purchase tickets from:

- ticket offices of the KM Company, agent ticket offices, and ticket offices of other rail carriers (eg. Polregio, PKP Intercity, Koleje Wielkopolskie, Łódzka Kolej Aglomeracyjna),
- train directors,
- ticket machines / information kiosks,
- Koleje Mazowieckie website,
- SkyCash and mPay apps, which offer single-fare tickets.

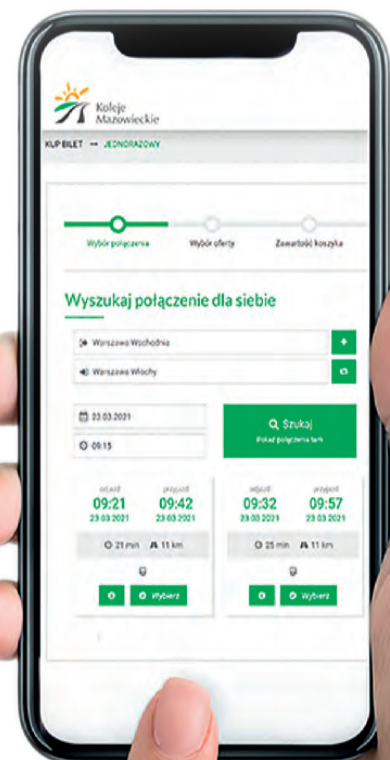
The payment options include cash, card and 'blik' bank transfers.

„Słoneczny” Train

Due to the ongoing COVID-19 pandemic, the “Słoneczny” train, which provides the popular summertime connection Warszawa Zachodnia – Ustka – Warszawa Zachodnia was not operated in 2021.

The „Joint ZTM-KM-WKD Ticket” Offer

In 2021, as in the prior years, KM Company realized the provisions of agreement on honoring local mass transport tickets and statutory reduction entitlements on board of the Company's trains on the basis of an agreement signed with the Municipal Transport Authority (ZTM) of the Capital City of Warsaw. Furthermore, ZTM passengers utilizing certain tickets defined in the ZTM regulations, could utilize trains of Koleje Mazowieckie for the section Warszawa Płudy – Warszawa Lotnisko Chopina.



Bilet lotniskowy

Spółka KM, również w 2021 roku, oferowała pasażerom połączenie autobusowe między stacją PKP Modlin a terminalem lotniska MPL Warszawa-Modlin, co znacznie ułatwiało podróż do i z lotniska w Modlinie.

Podróżni mogli skorzystać ze specjalnej oferty „Bilet Lotniskowy” na podstawie biletów jednorazowych lub miesięcznych imiennych przy przejazdach:

- pociągiem i autobusem KM w relacjach z/do wszystkich stacji położonych w obszarze m.st. Warszawy do/z Lotniska w Modlinie; dodatkowo bilet uprawnia do przejazdów pojazdami komunikacji miejskiej w 1. strefie ZTM przez 75 minut w dniu ważności biletu,
- autobusem KM na odcinku stacja PKP Modlin – MPL Warszawa-Modlin.

Airport Ticket

2021 was yet another year during which the Company provided a bus connection between PKP Modlin station and the Terminal of the MPL Warszawa-Modlin airport, which makes the journey to the Modlin Airport significantly easier.

The passengers could utilize the special Airport Ticket on basis of single-fare or named monthly ZTM tickets, when traveling by:

- KM train and bus from/to all stations in Warsaw to/from Modlin Airport; additionally the Airport Ticket enables the holder to use any mass transport means in Zone 1 of ZTM for 75 minutes on the day the ticket is valid,
- KM bus connecting PKP Modlin to MPL Warszawa-Modlin.



Wspólny Bilet

Wzorem lat poprzednich pasażerowie Kolei Mazowieckich mogli skorzystać z dedykowanej oferty na przejazd jednorazowy w komunikacji krajowej, w ramach wybranego Planu Podróży, realizowanego pociągami uruchamianymi, przez co najmniej dwóch przewoźników, z wyłączeniem stref wygody, wagonów z miejscami sypialnymi lub do leżenia.

W ofercie uczestniczą Spółki: „Koleje Mazowieckie – KM” sp. z o.o.; POLREGIO S.A.; „PKP Intercity” S.A.; PKP Szybka Kolej Miejska w Trójmieście sp. z o.o.; Koleje Wielkopolskie sp. z o.o.; „Łódzka Kolej Aglomeracyjna” sp. z o.o.; „Koleje Małopolskie” sp. z o.o.; Koleje Śląskie sp. z o.o. oraz Arriva RP.

W 2021 roku z usług Spółki KM w ramach oferty WB skorzystało 9 055 osób.

Firma z KM

Spółka KM umożliwiała zainteresowanym pracodawcom wykupienie usługi transportowej z ulgą 35% dla co najmniej 15 pracowników. Świadczenie jest ważne przez 12 miesięcy od daty obowiązywania umowy. W 2021 roku usługę wykupiły 54 przedsiębiorstwa.

Oferty pozataryfowe

W 2021 roku wprowadzono niżej wymienione oferty pozataryfowe:

- nieodpłatne przejazdy wszystkimi pociągami uruchamianymi przez Koleje Mazowieckie dla wolontariuszy 29. Finału Wielkiej Orkiestry Świątecznej Pomocy w okresie 29 stycznia – 1 lutego 2021 roku,
- Dzień Dziecka z KM – 1 czerwca,
- Bilet Turysty ważny w okresie 1 lipca – 31 sierpnia,
- Dzień bez Samochodu w KM – 22 września.

Joint Ticket (WB)

As in the previous years, passengers of Koleje Mazowieckie could utilize a dedicated offer enabling a single journey within the national rail network, within a selected Journey Plan, realized by trains operated by at least two rail carriers, excluding Relax Zones, couchettes and sleeping cars.

This offer is provided by: „Koleje Mazowieckie – KM” sp. z o.o.; POLREGIO S.A.; „PKP Intercity” S.A.; PKP Szybka Kolej Miejska w Trójmieście sp. z o.o.; Koleje Wielkopolskie sp. z o.o.; „Łódzka Kolej Aglomeracyjna” sp. z o.o.; „Koleje Małopolskie” sp. z o.o.; Koleje Śląskie sp. z o.o. oraz Arriva RP.

In 2021, 9055 passengers utilized trains operated by the Company as part of the Joint Ticket offer.

Company with KM

The KM Company provided a special offer for employers to purchase transport services at 35% discount for at least 15 employees. This 12-month long service was selected by 54 companies in 2021.

Non-Tariff Offers

In 2021 the below non-tariff offers were provided:

- free journeys on board all Koleje Mazowieckie trains for the volunteers of the 29th Finale of the Great Orchestra of Christmas Charity, between 29th January and 1st February 2021,
- Children's Day with KM – 1st June,
- Tourist's Ticket valid between 1st July – 31st August,
- Car Free Day with KM – 22nd September..





**SCHEMAT LINII KOLEJOWYCH
OBSŁUGIWANYCH PRZEZ KOLEJE MAZOWIECKIE
DIAGRAM OF RAILWAYS
OPERATED BY KOLEJE MAZOWIECKIE**



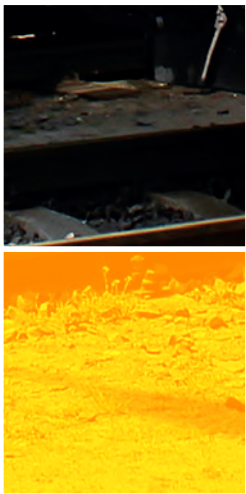
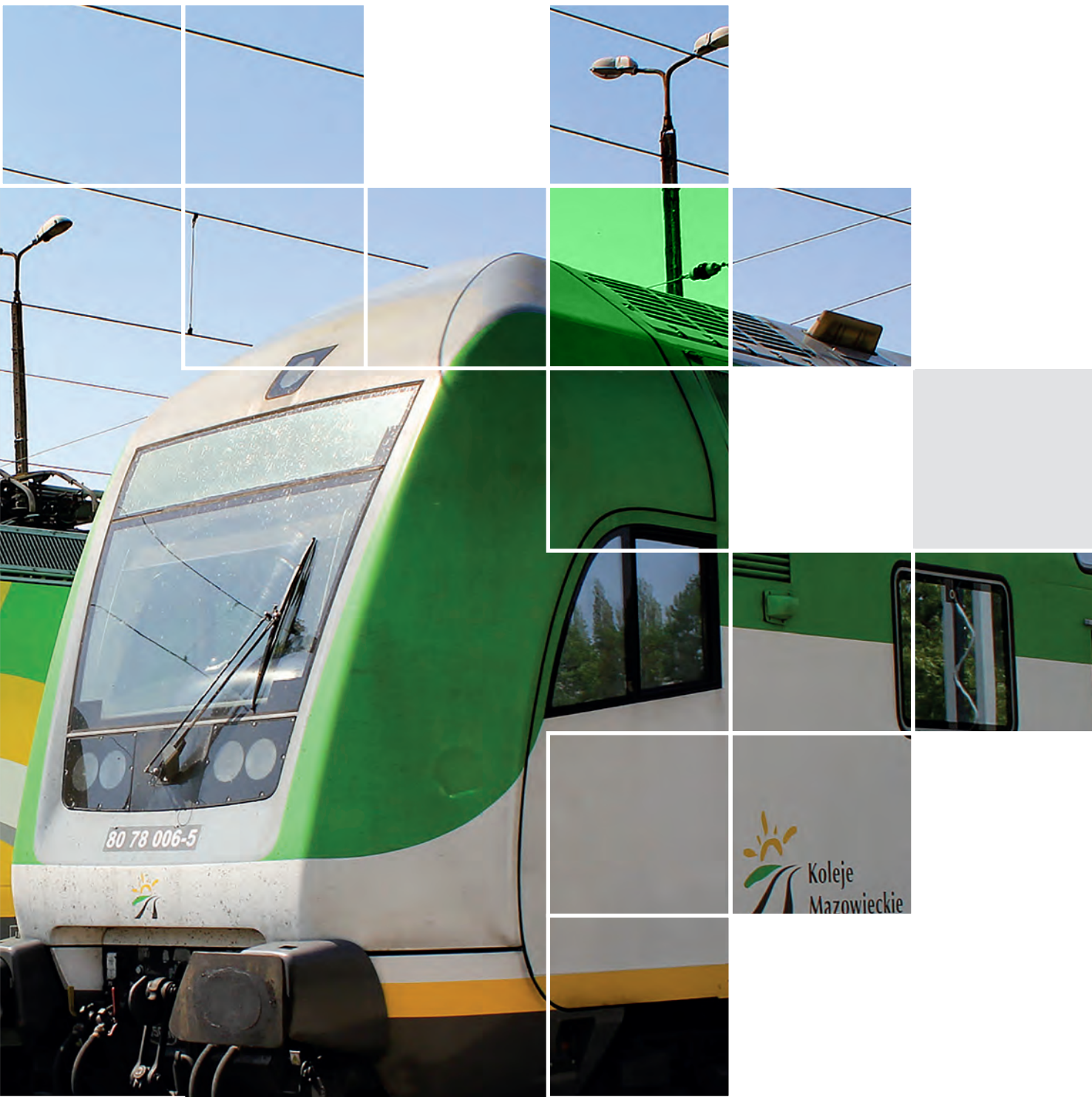
Strefy KM
KM ticket zones

- I strefa / zone I
- II strefa / zone II
- III strefa / zone III

Strefy ZTM
ZTM ticket zones

- I strefa / zone I
- II strefa / zone II





**PARK TABOROWY
I INWESTYCJE TABOROWE
ROLLING STOCK
AND ROLLING STOCK INVESTMENTS**

Park taborowy

Koleje Mazowieckie w 2021 roku prowadziły działalność przewoźową przy użyciu następujących pojazdów kolejowych:

Rolling Stock

In 2021, Koleje Mazowieckie, performed its operations using the following rail vehicles:

- elektrycznych zespołów trakcyjnych EN57/EN57AKM/EN57AL – 148 szt.*
- Electric Multiple Unit EN57/EN57AKM/EN57AL 148 pcs.*



- elektrycznych zespołów trakcyjnych EN71/EN71KM – 6 szt.
- Electric Multiple Unit EN71/EN71KM 6 pcs.



- elektrycznych zespołów trakcyjnych EW60 – 2 szt.
- Electric Multiple Unit EW60 2 pcs.



* W 2021 roku systematycznie wycofywano 10 szt. wyeksploatowanych pojazdów serii EN57

* 2021 saw methodical removal from use of 10 old EN57 EMUs.

- elektrycznych zespołów trakcyjnych 45WE („Impuls”) – 12 szt.
- Electric Multiple Unit 45WE („Impuls”) 12 pcs.



- elektrycznych zespołów trakcyjnych ER75 („FLIRT”) – 10 szt.
- Electric Multiple Unit ER75 („FLIRT”) 10 pcs.



- elektrycznych zespołów trakcyjnych ER160 („FLIRT CE”) – 24 szt.**
- Electric Multiple Unit ER160 („FLIRT CE”) 24 pcs.**



- elektrycznych zespołów trakcyjnych EN76 („Elf”) – 16 szt.
- Electric Multiple Unit EN76 („Elf”) 16 pcs.



- spalinowych autobusów szynowych VT627 – 4 szt.
- Combustion Engine Rail Bus VT627 4 pcs.



- spalinowego autobusu szynowego VT628 – 1 szt.
- Combustion Engine Rail Bus VT628 1 pc.



** W grudniu 2021 roku wdrożono do eksploatacji 6 szt. nowych pojazdów serii ER160

** In December 2021, 6 new ER160 EMUs were put into service.

- spalinowych autobusów szynowych SA135 – 7 szt.
- Combustion Engine Rail Bus SA135 7 pcs.



- spalinowych autobusów szynowego SA222 – 2 szt.
- Combustion Engine Rail Bus SA222 2 pcs.



- składów wagonowych z wykorzystaniem:
- Train Sets consisting of:

- lokomotyw elektrycznych EU47 i 111Eb – 13 szt.
- Electric Locomotives EU47 and 111Eb 13 pcs.



- wagonów piętrowych – 59 szt.
- Double-Deck Coaches 59 pcs.



Łącznie 304 szt.
In total: 304 pcs.

W 2021 roku Spółka KM zgodnie z przyjętymi planami realizowała naprawy w poziomie utrzymania P4 eksploatowanych pojazdów. Celem napraw w poziomie utrzymania P4 jest utrzymanie pełnej sprawności eksploatacyjnej pojazdów oraz przywrócenie im istotnych parametrów technicznych do wartości wymaganych dokumentacją utrzymaniową.

Investycje taborowe

W grudniu 2021 roku zostało odebranych kolejne 8 pięcioczołowych elektrycznych zespołów trakcyjnych serii ER160 wyprodukowanych przez Stadler Polska. 6 pojazdów zostało wdrożonych do eksploatacji jeszcze w tym samym miesiącu. Kolejne 2 zostały zarejestrowane 31 grudnia 2021 roku, w związku z czym ich wdrożenie do eksploatacji nastąpiło z początkiem 2022 roku. Tym samym rozpoczęto realizację dostaw z trzeciej umowy wykonawczej zawartej do umowy ramowej ze Stadler Polska na dostawę nowych pojazdów.

W dniu 26 lutego 2021 roku została zawarta kolejna umowa wykonawcza do umowy ramowej ze Stadler Polska, zgodnie z którą dostarczonych zostanie 15 pięcioczołowych elektrycznych zespołów trakcyjnych. Dostawy rozpoczną się w pierwszej połowie 2022 roku.

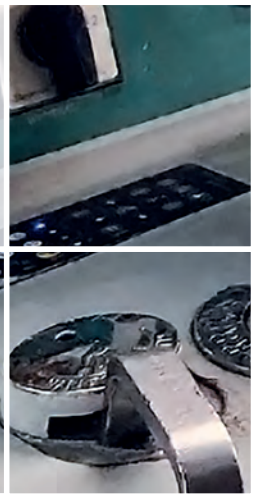
In 2021, the KM Company realized P4 level repairs of its rolling stock. The main objective of the P4 repairs is maintaining full technical efficiency of the rolling stock and restoring their key characteristics to levels required by the maintenance documentation.

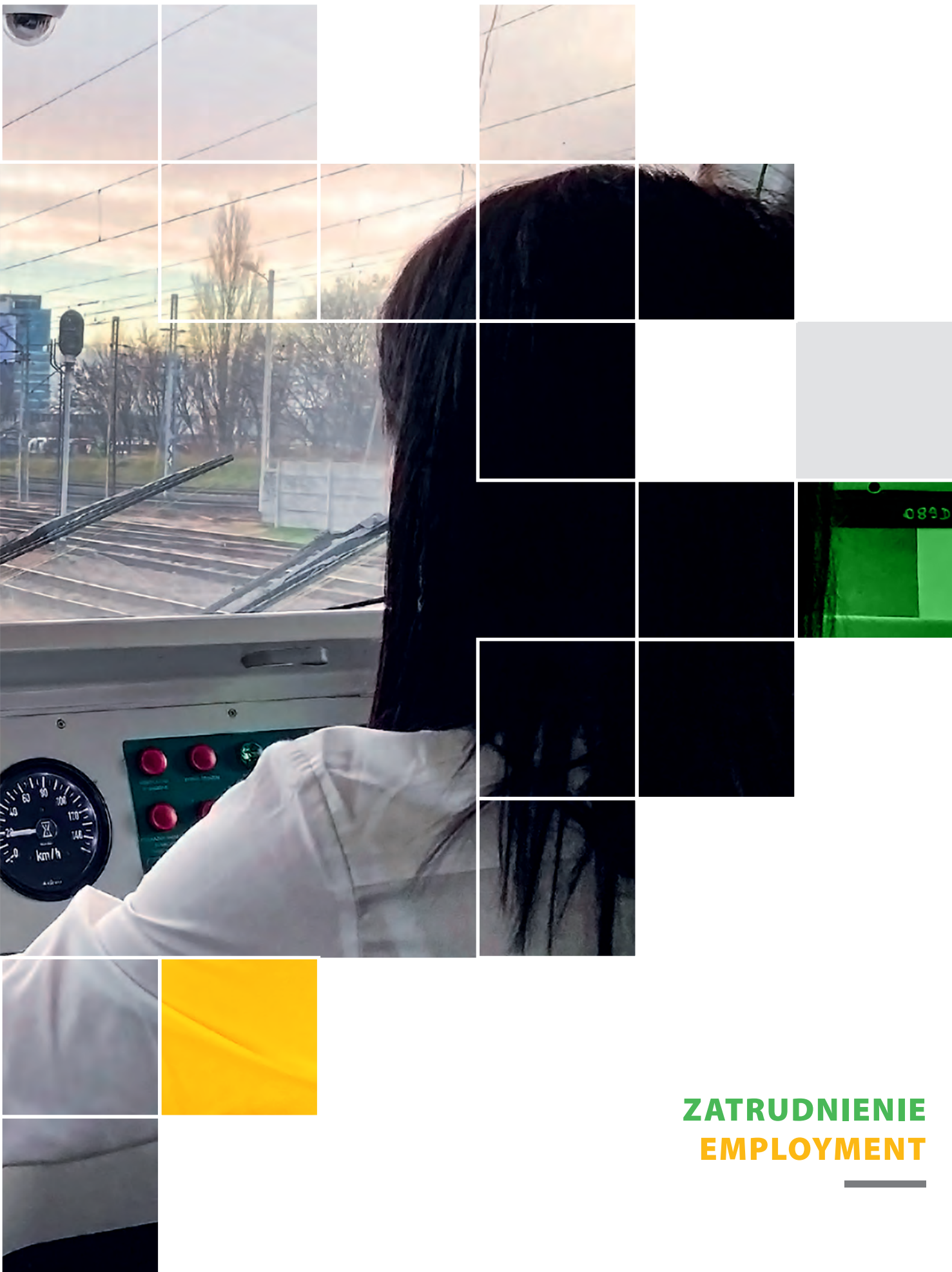
Rolling Stock Investments

In December 2021, Koleje Mazowieckie collected 8 5-unit series ER 160 EMUs produced by Stadler Polska. 6 vehicles were commissioned in the same month. The remaining 2 vehicles were registered on 31st December 2021 so they were put in operation at the beginning of 2022. This marked the start of deliveries from the 3rd Implementing Agreement, concluded with Stadler Polska on delivery of new rolling stock.

On 26 February 2021, the Company signed the next Implementing Agreement to Framework Agreement with Stadler Polska, which defines delivery of further 15 5-unit EMUs. These deliveries are to commence in the first half of 2022.







ZATRUDNIENIE
EMPLOYMENT

Polityka kadrowa w 2021 roku zakładała dostosowanie stanu jakościowej i ilościowej struktury zatrudnienia do potrzeb Spółki oraz kontynuację przedsięwzięć dotyczących szkoleń i rozwoju pracowników.

The staff policy in 2021 was based on objectives of: aligning the qualitative and quantitative employment structure with the needs of the Company, and of continuing the previous undertakings in the areas of staff training and development.

Stan zatrudnienia na dzień 31 grudnia 2021 roku wyniósł 2 904 osób i w stosunku do 2020 roku zwiększył się o 10 osób.

Number of employees as of 31st December 2021 was 2 904 persons, which is a 10-person increase in relation to 2020.

Struktura zatrudnienia według wieku pracowników Employment Structure by employee Age

Przedział wiekowy Age bracket	Liczba pracowników Number of employees			
	31.12.2021 r. 31 Dec 2021	%	31.12.2020 r. 31 Dec 2020	%
do 35 lat up to 35 y.o.	871	30%	842	29,1%
36 – 45 lat 46 – 55 y.o.	660	22,7%	626	21,6%
46 – 55 lat tłum.	671	23,1%	716	24,8%
powyżej 56 lat above 56 y.o.	702	24,2%	710	24,5%
Razem Total	2904	100%	2894	100%

W 2021 roku dostrzegalny był wzrost zatrudnienia pracowników w przedziale wiekowym do 45 lat, co jest rezultatem działań podejmowanych przez ostatnie lata, które miały na celu poprawę struktury wiekowej poprzez rekrutację młodej kadry.

In 2021, the Company saw an increase in the number of employees up to 45 years of age, which resulted from the activities of Koleje Mazowieckie, undertaken in the previous years, aimed at improving the employee age structure by recruiting younger employees.



Struktura zatrudnienia według grup zawodowych Employment structure by professional groups

Grupy zawodowe Professional groups		2021 r. 2021	2020 r. 2020
Stanowiska administracyjno-biurowe Administrative and office staff		10,4%	10,3%
Działalność podstawowa Primary activity	Zespół drużyn konduktorskich Conductor teams	18,7%	18,4%
	Kasjerzy i informatorzy Cashiers and information staff	9,5%	9,6%
	Zespół drużyn trakcyjnych Traction teams	21,9%	21,3%
	Eksploatacja i utrzymanie taboru Operation and maintenance of rolling stock	22,4%	22,8%
	Dyżurni ruchu, zwrotniczy, manewrowi Traffic orderlies, points-men, shunters	2,4%	2,3%
Obsługa dodatkowa Additional staff		6,2%	6,9%
Oddział usług utrzymania Maintenance service departments		8,5%	8,4%
Razem Total		100%	100%

W 2021 roku wzrósł poziom zatrudnienia w zespole drużyn trakcyjnych, co było możliwe dzięki znacznie mniejszemu niż w latach ubiegłych odpływowi maszynistów do innych przewoźników oraz mniejszej liczbie odejść pracowników na emeryturę. Zwiększyła się także liczba pracowników w zespole drużyn konduktorskich, mimo trwania stanu pandemii COVID- 19 i zmianie zasad realizacji szkoleń, która wynikała z nałożonych obostrzeń.

Dzięki prowadzonej polityce kadrowej polegającej między innymi na rekrutacji osób posiadających wysokie kompetencje i kwalifikacje zawodowe 2021 rok to również czas, gdy nastąpił wzrost liczby pracowników posiadających wykształcenie średnie i wyższe oraz spadek liczby pracowników z wykształceniem podstawowym i zasadniczym zawodowym.

Zarząd KM, mając na względzie zabezpieczenie finansowe swoich pracowników po przejściu na emeryturę, w 2019 roku podjął decyzję o utworzeniu Pracowniczego Programu Emerytalnego (PPE). Tym samym Spółka dołączyła do grupy pracodawców, którzy dotują pracownikom składki na dodatkowe emerytury. Według stanu na dzień 31.12.2021 roku do PPE przystąpiło 55% pracowników Spółki KM.

In 2021 the employment among the Traction Teams increased, which was possible due to lower outflow of Drivers to other carriers and lower number of retiring employees. Additionally, the number of Conductor Teams' members also increased, despite the COVID-19 pandemic and changes in the manner in which training was provided, due to restrictions in force.

Thanks to the priorities of the staff policy, including, among others, recruitment of highly-skilled and competent professionals, 2021 was also a period which saw an increase in the number of employees with secondary and tertiary education and decrease in the number of employees with primary education and basic vocational training.

In 2019, the Board of KM, taking into consideration the need to secure retiring employees financially, have decided to establish an Employee Pension Plan (EPP). Thanks to this decision, Koleje Mazowieckie joined the group of employers that co-finance the supplementary pension for their employees. As per 31st December 2021, 55% employees participate in the EPP.

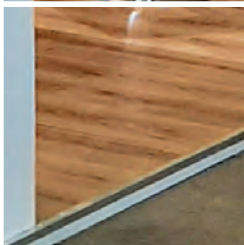


Koleje Mazowieckie

Przewozimy bezpiecznie, solidnie i na czas



 Koleje
Mazowieckie



PROMOCJA I REKLAMA PROMOTION AND ADVERTISING



W 2021 r. Spółka KM kontynuowała zintegrowaną komunikację marketingową z podróżnymi i kontrahentami. Działalność promocyjna skupiała się na trzech obszarach: reklamie oferty handlowej, komunikacji z partnerami biznesowymi oraz działaniach z obszaru społecznej odpowiedzialności biznesu. Ponadto Spółka KM prowadziła sprzedaż powierzchni reklamowych we własnym zakresie, a także współpracując z firmą zewnętrzną w ramach umowy długoterminowej.

W 2021 r. prowadzona była V edycja akcji promocyjnej „Koleją do Kultury”, w ramach której podróżni Kolei Mazowieckich mogli korzystać ze zniżek w 23 partnerskich instytucjach kultury. Ważne informacje dotyczące bieżącej działalności Spółki KM oraz oferta handlowa promowane były na stronie głównej KM oraz na stronach dedykowanych wybranym ofertom („Firma z KM”, Bilet lotniskowy, Bilet Turysty), a także na monitorach w pojazdach Spółki KM oraz za pośrednictwem profili Spółki KM na Facebooku i YouTube.

Rok 2021, decyzją Komisji Europejskiej, był Europejskim Rokiem Kolei (ERK2021). W ramach zaangażowania w obchody Europejskiego Roku Kolei Spółka KM realizowała, na monitorach w pojazdach KM, kampanie promocyjno-informacyjne dotyczące zawodów związanych z koleją, w szczególności przez podkreślanie zapotrzebowania na nowe umiejętności oraz znaczenia bez-

In 2021, the KM company continued its integrated marketing communication activities aimed at passengers and counter-parties. The promotional activity was focused on three areas: advertising the trade offer, communicating with the business partners and acting within the CSR area. Furthermore, Koleje Mazowieckie was active in selling advertising space both on its own and as part of long-term cooperation with an external company.

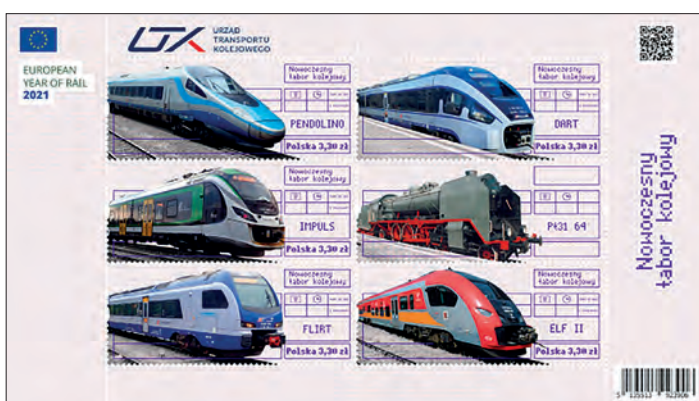
2021 saw the 5th edition of the “Koleją do Kultury” (“Culture by Rail”) campaign, which enabled passengers of Koleje Mazowieckie to enjoy discounts in 23 partner cultural institutions. Key information on current activities of the Company and its trade offer were promoted on the main web page of Koleje Mazowieckie, on dedicated sub-page (e.g. “Company with KM”, “Airport Ticket”, “Tourist Ticket”), on the screens installed onboard the trains, and via the Company’s profiles on Facebook and Youtube.

As per a decision of the European Commission, 2021 was the European Year of Rail (ERK2021). Within the scope of its involvement in the ERK2021, Koleje Mazowieckie created an advertising and information campaign, using screens installed on board its trains, on different professions related to the railway sector, focusing primarily on the need for new skills and the utmost importance of safe



piecznych warunków pracy. Dodatkowo, poprzez promowanie szkół profilowanych, projekt popularyzował kształcenie umożliwiające zdobycie kwalifikacji m.in.: technika transportu kolejowego czy technika elektroenergetyka transportu szynowego. We współpracy z Urzędem Transportu Kolejowego do obiegu przez Poczta Polską została wprowadzona seria znaczków i kart pocztowych „Nowoczesny tabor kolejowy”. Jeden ze znaczków przedstawiał pojazd Impuls 45WE, natomiast karta przedstawiała eoz ER160 FLIRT. Wszystkie działania miały na celu promowanie kolei, jako ekologicznego i nowoczesnego środka transportu oraz upowszechniać założenia Europejskiego Zielonego Ładu, w tym transportu kolejowego, jako przykładu proekologicznej zrównoważonej mobilności.

work conditions. Furthermore, by promoting profiled vocational education, the project popularized education aimed at achieving qualifications of, among others, rail transport technician, or rail transport electric engineering technician. In cooperation with the Railway Transport Office (UTK), Polish Post issued a series of stamps and postcards entitled “Modern Rolling Stock” (“Nowoczesny Tabor Kolejowy”). One of the stamps featured Impuls 45WE EMU, and one of the postcards featured the ER160 FLIRT EMU. All activities were aimed at promoting rail transport as an ecological and modern means of transport and at promoting the European Green Deal with rail transport as a prime example of pro-ecological sustainable mobility.



Komunikację z interesariuszami prowadzono poprzez udział w branżowych konferencjach, a także w najważniejszym dla branży kolejowej wydarzeniu w 2021 r. – w międzynarodowych targach TRAKO.

Communication with the stakeholders was also realized via participation in trade conferences and TRAKO International Fair – the key event for the whole rail transport industry.

Pozytywny wizerunek Spółki KM budowany był m.in. poprzez partnerstwo i współpracę w takich wydarzeniach jak: Puchar Polski koszykówki kobiecej, obchodach 170. rocznicy budowy i 160. oddania trasy kolejowej Warszawa-Petersburg, VII Otwartych Mistrzostwach Mazowsza w Szachach Szybkich, czy Ogólnopolski Konkurs Wiedzy Kolejowej organizowany przez Stowarzyszenie Edukacja dla Rozwoju Kolei.

The positive image of Koleje Mazowieckie was strengthened via partnerships and participation in various events, such as: the National Women Basketball Championship, the 170th anniversary of construction and the 160th anniversary of commissioning of the Warsaw-Petersburg railway line, the VII Mazovia Open Fast Chess Championship, or the National Railway Knowledge Competition organized by the Education for Rail Development Association.

W 2021 r. Spółka KM realizowała przedsięwzięcie promocyjno-reklamowe w postaci cyklicznych audycji na paśmie Radia Bezpieczna Podróż pt. „Bezpieczna Podróż z Kolejami Mazowieckimi”, gdzie poruszano m.in. tematy związane z zasadami podróżowania, oferty handlowej, bezpieczeństwa podróżowania, możliwości kształcenia i rodzaju wykonywanej pracy na kolei, transportu kolejowego, jako ekologicznego środka transportu.

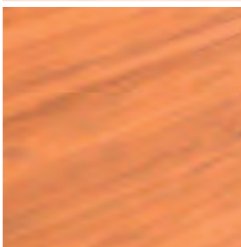
In 2021, the Company realized a promotion and advertising campaign in the form of recurring radio broadcasts on the Radio Bezpieczna Podróż, entitled “Safe Journeys with Koleje Mazowieckie”, which covered topics such as the rules of rail transport, trade offer, travel safety, education opportunities and types of work in the rail industry, and the rail transport as ecological means of traveling.

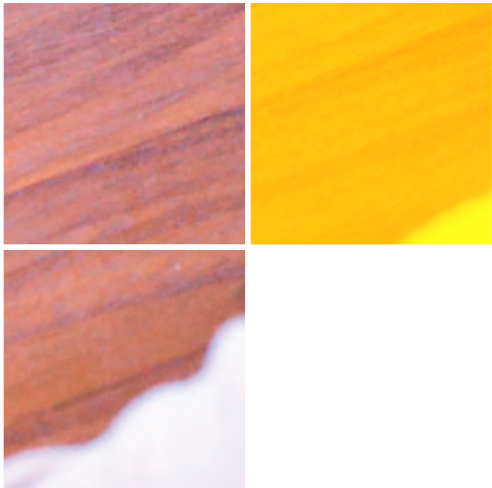
RACHUNEK ZYSKÓW I STRAT

ROK 2021

ROK 2020

A	Przychody netto ze sprzedaży	825 778 800,24	791 033 617,20
B	Koszty działalności operacyjnej	855 252 746,20	804 064 214,24
C	Zysk (strata) ze sprzedaży (A-B)	-29 473 945,96	-13 030 597,04
D	Pozostałe przychody operacyjne	84 693 022,70	82 332 058,18
E	Pozostałe koszty operacyjne	11 794 412,97	15 229 484,77
F	Zysk (strata) na działalności operacyjnej (C+D-E)	43 424 663,77	54 071 976,37
G	Przychody finansowe	5 098 169,10	4 410 926,16
H	Koszty finansowe	14 697 981,41	35 136 368,04
I	Zysk (strata) brutto	33 824 851,46	23 346 534,49
J	Podatek dochodowy	9 068 418,00	4 250 656,00
K	Zysk (strata) netto	24 756 433,46	19 095 878,49





FINANSE
FINANCES



Spółka „Koleje Mazowieckie - KM” sp. z o.o. w 2021 roku wypracowała zysk netto w wysokości 24,8 mln zł, który był wyższy od zysku netto za 2020 rok o 5,7 mln zł.

Przychody ogółem w stosunku do 2020 roku wzrosły o 4,3%, w tym przychody netto ze sprzedaży o 4,4%. Natomiast koszty działalności operacyjnej były wyższe o 6,4%. Wynik na działalności operacyjnej zamknął się zyskiem w kwocie 43,42 mln zł. Wynik brutto był dodatni, wyniósł 33,82 mln zł.

In 2021, „Koleje Mazowieckie - KM sp. z o.o.” realised net profit of 24.8 million PLN, which was 5.7 million PLN higher than in 2020.

Total revenue increased by 4.3% in relation to 2020, including net revenue from sales which increased by 4.4%. The operational costs increased by 6.4%. The profit from operating activities was 43.42 million PLN. Gross profit achieved was 33.82 million PLN.

Rachunek zysków i strat Profit and loss statement		2021 rok 2021	2020 rok 2020
A	Przychody netto ze sprzedaży Net Revenue from Sales	825 778 800,24 825 778 800.24	791 033 617,20 791 033 617.20
B	Koszty działalności operacyjnej Operational Costs	855 252 746,20 855 252 746.20	804 064 214,24 804 064 214.24
C	Zysk (strata) ze sprzedaży (A-B) Profit (Loss) from Sales (A-B)	-29 473 945,96 -29 473 945.96	-13 030 597,04 -13 030 597.04
D	Pozostałe przychody operacyjne Remaining Operating Revenues	84 693 022,70 84 693 022.70	82 332 058,18 82 332 058.18
E	Pozostałe koszty operacyjne Remaining Operating Expenses	11 794 412,97 11 794 412.97	15 229 484,77 15 229 484.77
F	Zysk (strata) na działalności operacyjnej (C+D-E) Profit (Loss) from Operational Activities (C+D-E)	43 424 663,77 43 424 663.77	54 071 976,37 54 071 976.37
G	Przychody finansowe Financial Revenue	5 098 169,10 5 098 169.10	4 410 926,16 4 410 926.16
H	Koszty finansowe Financial Expenses	14 697 981,41 14 697 981.41	35 136 368,04 35 136 368.04
I	Zysk (strata) brutto Income Tax	33 824 851,46 33 824 851.46	23 346 534,49 23 346 534.49
J	Podatek dochodowy Income Tax	9 068 418,00 9 068 418.00	4 250 656,00 4 250 656.00
K	Zysk (strata) netto Net Profit (Loss)	24 756 433,46 24 756 433.46	19 095 878,49 19 095 878.49

Bilans na dzień 31.12.2020 i 31.12.2021

Na dzień 31.12.2021 roku suma bilansowa wyniosła 2,5 mld zł i była wyższa od stanu na dzień 31.12.2020 roku o 35,6 mln zł, tj. o 1,5%.

Majątek trwały Spółki KM zwiększył się o 107,8 mln zł, tj. o 5% w stosunku do 2020 roku i stanowił 91,8% aktywów ogółem. Struktura aktywów trwałych wzrosła w 2021 roku, w porównaniu do 2020 roku. Aktywa obrotowe to 8,2% aktywów ogółem, w stosunku do 2020 r. były niższe o 72,2 mln złotych.

The Financial Statement as per 31 Dec 2020 and 31 Dec 2021

As per 31 Dec 2021, the balance sheet total was 2.5 billion PLN, which marks an increase of 35.6 million PLN (1.5%) year-on-year.

Fixed assets of the Company increased by 107.8 million PLN, i.e. by 5% in relation to 2020, and accounted for 91.8% total assets. The structure of fixed assets grew in 2021 in relation to 2020. The share of current assets was 8.2%, a decrease of 72.2 million PLN.

Lp. No.	Aktywa Assets	2021 rok 2021		2020 rok 2020		Zmiana wartościowa w stosunku do 2020 roku Value Change in relation to 2020	Zmiana procentowa w stosunku do 2020 roku Percentage Change in relation to 2020
		Wartość aktywów Assets Value	Struktura aktywów Assets Structure	Wartość aktywów Assets Value	Struktura aktywów Assets Structure		
1	2	3	4	5	6	7 (3-5)	8 (7/5)
A	Aktywa trwałe Fixed Assets	2 263 019 472,56 2 263 019 472.56	91,8% 91.8%	2 155 181 443,01 2 155 181 443.01	88,7% 88.7%	107 838 029,55 107 838 029.55	5,0% 5.0%
I	Wartości niematerialne i prawne Intangible and Legal Assets	619 820,27 619 820.27	0,0% 0.0%	1 341 075,03 1 341 075.03	0,1% 0.1%	-721 254,76 -721 254.76	-53,8% -53.8%
II	Rzeczowe aktywa trwałe Tangible Fixed Assets	2 149 507 312,44 2 149 507 312.44	87,2% 87.2%	2 060 998 520,31 2 060 998 520.31	84,8% 84.8%	88 508 792,13 88 508 792.13	4,3% 4.3%
III	Należności długoterminowe Long-term Receivables	0,00 0.00	0,0% 0.0%	0,00 0.00	0,00 0.00	0,00 0.00	-
IV	Inwestycje długoterminowe Long-term Investments	2 450 480,00 2 450 480.00	0,1% 0.1%	2 450 480,00 2 450 480.00	0,1% 0.1%	0,00 0.00	0,0% 0.0%
V	Długoterminowe rozliczenia międzyokresowe Long-term Prepayments	110 441 859,85 110 441 859.85	4,5% 4.5%	90 391 367,67 90 391 367.67	3,7% 3.7%	20 050 492,18 20 050 492.18	22,2% 22.2%
B	Aktywa obrotowe Current Assets	202 803 242,39 202 803 242.39	8,2% 8.2%	274 992 939,78 274 992 939.78	11,3% 11.3%	-72 189 697,39 -72 189 697.39	-26,3% -26.3%
I	Zapasy Reserves	31 161 925,07 31 161 925.07	1,3% 1.3%	29 298 403,77 29 298 403.77	1,2% 1.2%	1 863 521,30 1 863 521.30	6,4% 6.4%
II	Należności krótkoterminowe Short-term Receivables	46 302 939,92 46 302 939.92	1,9% 1.9%	93 451 974,91 93 451 974.91	3,8% 3.8%	-47 149 034,99 -47 149 034.99	-50,5% -50.5%
III	Inwestycje krótkoterminowe Short-term Investments	61 479 728,39 61 479 728.39	2,5% 2.5%	94 975 089,96 94 975 089.96	3,9% 3.9%	-33 495 361,57 -33 495 361.57	-35,3% -35.3%
IV	Krótkoterminowe rozliczenia międzyokresowe Short-term Prepayments	63 858 649,01 63 858 649.01	2,6% 2.6%	57 267 471,14 57 267 471.14	2,4% 2.4%	6 591 177,87 6 591 177.87	11,5% 11.5%
C	Należne wpłaty na kapitał (fundusz) podstawowy Outstanding Primary Capital (Fund) Contributions	0,00 0.00	0,0% 0.0%	0,00 0.00	0,0% 0.0%	0,00 0.00	-
D	Udziały (akcje) własne Own Shares	0,00 0.00	0,0% 0.0%	0,00 0.00	0,0% 0.0%	0,00 0.00	-
Aktywa razem Total Assets		2 465 822 714,95 2 465 822 714.95	100%	2 430 174 382,79 2 430 174 382.79	100%	35 648 332,16 35 648 332.16	1,5% 1.5%

Kapitał własny Spółki KM powiększył się o 24,8 mln zł, czyli o 4,4% w stosunku do 2020 roku i stanowił 23,9% pasywów ogółem. Fundusz podstawowy na dzień 31 grudnia 2021 roku wyniósł 481,9 mln zł i nie uległ zmianie w stosunku do roku poprzedniego. Kapitał obcy zwiększył się o 10,9 mln zł, tj. o 0,6% i stanowił 76,1% pasywów ogółem.

The equity of the KM Company increased by 24.8 million PLN, which was 4.4% more than in 2020 and corresponded to 23.9% total liabilities. Primary capital fund as per 31 Dec 2021 was 481.9 million PLN and did not change in relation to the preceding year. Liabilities and reserves for commitments increased by 10.9 million PLN (0.6%), constituting 76.1% total liabilities.

Lp. No.	Pasywa Liabilities	2021 rok 2021		2020 rok 2020		Zmiana wartościowa w stosunku do 2020 roku Value Change in relation to 2020	Zmiana procentowa w stosunku do 2020 roku Percentage Change in relation to 2020
		Wartość pasywów Liabilities Value	Struktura pasywów Liabilities Structure	Wartość pasywów Liabilities Value	Struktura pasywów Liabilities Structure		
1	2	3	4	5	6	7 (3-5)	8 (7/5)
A	Kapitał (fundusz) własny Equity	589 617 162,43 589 617 162.43	23,9% 23.9%	564 860 728,97 564 860 728.97	23,2% 23.2%	24 756 433,43 24 756 433.43	4,4% 4.4%
I	Kapitał (fundusz) podstawowy Primary Capital (Fund)	481 909 000,00 481 909 000.00	19,5% 19.5%	481 909 000,00 481 909 000.00	19,8% 19.8%	0,00 0.00	0,00 0.00
II	Pozostałe kapitały (fundusze) rezerwowe Remaining Reserve Capitals (Funds)	82 951 728,97 82 951 728.97	3,4% 3.4%	63 855 850,48 63 855 850.48	2,6% 2.6%	19 095 878,49 19 095 878.49	29,9% 29.9%
III	Zysk (strata) z lat ubiegłych Profit (Loss) from Previous Years	0,00 0.00	0,0% 0.0%	0,00 0.00	0,00% 0.00%	0,00 0.00	-
IV	Zysk (strata) netto Net Profit (Loss)	24 756 433,46 24 756 433.46	0,1% 0.1%	19 095 878,49 19 095 878.49	0,8% 0.8%	5 660 554,97 5 660 554.97	29,6% 29.6%
B	Zobowiązania i rezerwy na zobowiązania Liabilities and Reserves for Commitments	1 876 205 552,52 1 876 205 552.52	76,1% 76.1%	1 865 653,82 1 865 653.82	76,8% 76.8%	110 891 898,70 110 891 898.70	0,6% 0.6%
I	Rezerwy na zobowiązania Reserves for Commitments	147 419 168,90 147 419 168.90	6,0% 6.0%	157 745 025,49 157 745 025.49	6,5% 6.5%	-10 325 856,59 -10 325 856.59	-6,5% -6.5%
II	Zobowiązania długoterminowe Long-term Liabilities	359 814 828,58 359 814 828.58	14,6% 14.6%	373 908 819,31 373 908 819.31	15,4% 15.4%	-14 093 990,73 -14 093 990.73	-3,8% -3.8%
III	Zobowiązania krótkoterminowe Short-Term Liabilities	271 152 893,30 271 152 893.30	11,0% 11.0%	236 501 473,28 236 501 473.28	9,7% 9.7%	-34 651 420,02 -34 651 420.02	14,7% 14.7%
IV	Rozliczenia międzyokresowe Long-term Accruals	1 097 818 661,74 1 097 818 661.74	44,5% 44.5%	1 097 158 335,74 1 097 158 335.74	45,1% 45.1%	660 326,00 660 326.00	0,1% 0.1%
Pasywa razem Total Liabilities		2 465 822 714,95 2 465 822 714.95	100%	2 430 174 382,79 2 430 174 382.79	100%	35 648 332,16 35 648 332.16	1,5% 1.5%

Wpływ COVID-19 na wynik i sytuację finansową Spółki

Pandemia COVID-19, która wybuchła w Polsce w marcu 2020 r., spowodowała wprowadzenie szeregu obostrzeń m.in.: limity podróżnych w pociągach i naukę zdalną, co przyczyniło się do znacznego spadku liczby przewiezionych pasażerów. W 2021 r. zakres ograniczeń był mniejszy, co pozwalało na częściowe zwiększenie ilości przewożonych podróżnych, jednak nie w stopniu umożliwiającym funkcjonowanie Kolei Mazowieckich bez wsparcia otrzymywanego z Ministerstwa Infrastruktury.

Impact of COVID-19 on Finances of the Company

The COVID-19 pandemic, which began in March 2020 in Poland, resulted in a number of restrictions being introduced, such as limiting the number of passengers on a single train or the need to provide remote education, which resulted in a significantly lower number of passengers. In 2021 the scope of the restrictions was reduced, which enabled partial increases in the number of passengers. This increase was not enough to enable KM to function without the support received from the Ministry of Infrastructure.

W celu przeciwdziałania negatywnym następstwom pandemii Spółka KM korzystała w 2021 roku z publicznego wsparcia finansowego w ramach tzw. tarcz anty kryzysowych. Z tytułu dopłaty, do należnej rekompensaty z tytułu świadczenia usług w zakresie publicznego transportu zbiorowego (z tzw. Ustawy o COVID-19), Koleje Mazowieckie otrzymały 37,4 mln zł.

Inwestycje dofinansowane ze środków unijnych

W 2021 roku na rzecz Spółki KM wypłacone zostało dofinansowanie w łącznej wysokości 55,8 mln zł, które dotyczyło następujących projektów:

- „Zakup 12 sztuk nowych pięcioczonowych Elektrycznych Zespołów Trakcyjnych II” – 25,9 mln zł.
- „Zakup 15 sztuk nowych pięcioczonowych Elektrycznych Zespołów Trakcyjnych” – 29,9 mln zł.

Ponadto Koleje Mazowieckie sukcesywnie realizują inwestycje, których źródłami finansowania są środki pozyskane m.in.:

- w ramach Regionalnego Programu Operacyjnego Województwa Mazowieckiego 2014-2020 z okresem realizacji do 2023 roku – zakup 6 sztuk nowych pięcioczonowych elektrycznych zespołów trakcyjnych;
- w ramach Programu Operacyjnego Infrastruktura i Środowisko 2014-2020 z okresem realizacji do 2023 roku:
 - „Zakup 12 sztuk nowych pięcioczonowych elektrycznych zespołów trakcyjnych I”;
 - „Zakup 12 sztuk nowych pięcioczonowych elektrycznych zespołów trakcyjnych II”;
 - „Zakup 15 sztuk nowych pięcioczonowych elektrycznych zespołów trakcyjnych”;
 - „Zakup 16 sztuk nowych pięcioczonowych elektrycznych zespołów trakcyjnych”.

Łączna kwota dofinansowania, wynikająca z zawartych umów o dofinansowanie na zakup 61 elektrycznych zespołów trakcyjnych, wynosi 663,8 mln zł.

Spółka KM zgłosiła również projekty inwestycyjne związane z zakupem taboru kolejowego oraz budową baz utrzymaniowo-naprawczych do Krajowego Planu Odbudowy i Zwiększania Odporności oraz Programu Regionalnego: Fundusze Europejskie dla Mazowsza 2021-2027. Zarząd Województwa Mazowieckiego zatwierdził dofinansowanie w ramach FEM 2021-2027 następujących inwestycji:

- zakup 15 sztuk pięcioczonowych EZT – planowane dofinansowanie w wysokości 55 mln euro,
- budowa baz utrzymaniowo-naprawczych taboru kolejowego w Sochaczewie i Radomiu – planowane dofinansowanie w wysokości 60 mln euro.

In order to counteract the negative effects of the pandemic, Koleje Mazowieckie utilised public financial support within the framework of national Anti-Crisis Shields. The subsidy to the compensation due to provision of service of mass transport (i.e. the Covid bill) granted to Koleje MAzowieckie was 37.4 million PLN.

Investments Co-Financed by the European Union

In 2021, KM received a financing of 55.8 million PLN total, related to the following projects:

- “Purchase of 12 ew 5-unit Electric Multiple Units II” – 25.9 million PLN,
- “Purchase of 15 5-unit Electric Multiple Units” – 29.9 million PLN.

Furthermore, Koleje Mazowieckie are effectively realizing investments, co-financed by different EU programmes, including:

- within the Mazovia Region Operational Programme 2014-2020 (realization up to 2023) – purchase of 6 new 5-unit Electric Multiple Units;
- within the Infrastructure and Environment Programme for 2014-2020 (realization up to 2023):
 - Purchase of 12 new 5-unit Electric Multiple Units I”;
 - Purchase of 12 new 5-unit Electric Multiple Units II”;
 - Purchase of 15 new 5-unit Electric Multiple Units”;
 - Purchase of 16 new 5-unit Electric Multiple Units”.

The total amount of financing, stemming from agreements covering purchase of 61 EMUs total, is 663.8 million PLN.

The KM filed investment projects related to purchase of rolling stock and creation of repair and maintenance bases to the National Restoration and Resilience Plan as well as the Regional Programme: European Funds for Mazovia 2021-2027 (FEM). The Authorities of the Mazovia Region approved co-financing, within the framework of FEM, of the following investments:

- purchase of 15 new 5-unit EMUs – 55 million Euro planned ,
- erection of maintenance and repair bases for rolling stock in Sochaczew and Radom - planned co-financing of 60 budowa baz utrzymaniowo-naprawczych taboru kolejowego w Sochaczewie i Radomiu – 60 million Euro planned.

ZAKOŃCZENIE

Rok 2021 to siedemnasty rok prężnie działającej i nieustająco rozwijającej się działalności transportowej Spółki KM. Zgodnie ze swoją misją Koleje Mazowieckie świadczyły usługi w zakresie pasażerskiego transportu kolejowego o wysokim standardzie w aglomeracji warszawskiej oraz na pozostałym obszarze województwa mazowieckiego.

W Spółce w 2021 r. zaobserwowano tendencję wzrostową liczby pasażerów w porównaniu do 2020 roku – z przejazdów pociągami uruchamianymi przez Koleje Mazowieckie skorzystało ogółem 47,1 mln osób, czyli o 5,3 mln więcej niż w roku poprzednim, co pozwoliło utrzymać drugie miejsce wśród przewoźników kolejowych w Polsce. Każdego dnia uruchamianych jest ponad 800 pociągów, z czego park taborowy Spółki składa się z ponad 300 szt. pojazdów. W omawianym roku Koleje Mazowieckie wykonały pracę eksploatacyjną w wymiarze 19,1 mln pociągokilometrów.

W kolejnych latach Spółka KM zamierza unowocześniać swój park taborowy m.in. poprzez realizację umów wykonawczych na zakup nowoczesnych pociągów i przeprowadzenie prac remontowych dotyczących taboru, a tym samym wyznaczać nowe, wysokie standardy dla pasażerskiego transportu kolejowego.



CONCLUSION

2021 was the 17th year of operation and growth of Koleje Mazowieckie. In line with its mission, KM provided passenger rail transport services of high quality within the Warsaw agglomeration and the remaining area of the Mazovia Region.

The Company observed a growing trend in the number of passengers in 2021 in relation to 2020 - the trains of the company were utilized by 47.1 million passengers, a 5.3 million increase from the previous year. This enabled KM to maintain the position of the second largest rail carriers in Poland. The Company runs over 800 trains per day, and its rolling stock is over 300 vehicles. In 2021, the operation work of Koleje Mazowieckie was 19.1 train-kilometers.

In the coming years, the Company is planning to modernize its rolling stock by, among other activities: realization of implementing agreements for purchase of modern trains and by maintenance work on the current rolling stock, thus establishing high, new standards for the passenger rail transport.





„Koleje Mazowieckie - KM” sp. z o.o.
ul. Lubelska 26
03-802 Warszawa
tel. 22 47 38 716
fax 22 47 38 814
www.mazowieckie.com.pl