



owocne  
2  
lata

*Jedzie pociąg z daleka...*



# Spis treści

<b>Wstęp</b>	<b>5</b>
Kapitał zakładowy	5
Rada Nadzorcza	6
Zarząd	6
<b>Zatrudnienie</b>	<b>8</b>
<b>Działalność handlowa</b>	<b>10</b>
Rozkład jazdy	12
Oferty taryfowe	14
Wspólny bilet ZTM – KM	15
Punkty sprzedaży biletów i informacja dla podróżnych	16
<b>Tabor</b>	<b>17</b>
Modernizacja taboru	19
Bezpieczeństwo podróżnych	20
<b>Czysty i bezpieczny przystanek</b>	<b>21</b>
<b>Informatyzacja</b>	<b>22</b>
<b>Działalność promocyjno - reklamowa</b>	<b>24</b>
Działalność promocyjna	24
Miesięcznik „KM – Moja Kolej”	25
<b>Finanse</b>	<b>26</b>
Rachunek zysków i strat	26
Bilans - aktywa	28
Bilans - pasywa	30
<b>Zakończenie</b>	<b>31</b>



Szanowni Państwo,

dotychczasowa działalność Spółki „Koleje Mazowieckie – KM” jest najlepszym potwierdzeniem słuszności wcześniejszych decyzji dotyczących powołania pierwszej i jak na razie jedynej w Polsce spółki samorządowo-kolejowej. Koleje Mazowieckie są wręcz akademickim przykładem usamodzielenia kolejowego transportu pasażerskiego w tzw. „małej ojczyźnie”, jaką bez wątpienia jest obszar województwa. Ścisła współpraca samorządu i przewoźnika przyniosła wymierne efekty: oferta przewozowa została dostosowana do potrzeb podróżnych poprzez zwiększenie liczby uruchamianych pociągów, częstotliwości ich kursowania oraz wprowadzenie specjalnych ofert taryfowych, a także poprzez podnoszenie standardu podróżowania w wyniku modernizacji taboru.

Samorząd Województwa jako większościowy udziałowiec (95%) czuje się odpowiedzialny za pasażerski transport kolejowy na Mazowszu. Dlatego uważnie słucha uwag i sugestii podróżnych, które następnie, w miarę możliwości, są wprowadzane w życie. Tak było m.in. w przypadku reaktywacji połączenia Nasielsk – Sierpc, czy Warszawa – Radzymin.

Samorząd Województwa Mazowieckiego aktywnie uczestniczy w pracach Spółki. Dotyczy to nie tylko zaangażowania finansowego (dotacje), ale także bieżącej współpracy np. przy konstrukcji rozkładu jazdy pociągów.

Plany na przyszłość? Spółka Koleje Mazowieckie zamierza być przewoźnikiem nowoczesnym, bezpiecznym i atrakcyjnym dla obecnych, a przede wszystkim potencjalnych klientów. We wszystkich tych działaniach Samorząd Województwa Mazowieckiego będzie aktywnie wspierał Koleje Mazowieckie. Dlaczego? Ponieważ pasażerski transport kolejowy jest bardzo ważnym ogniwem w zintegrowanym systemie transportu zbiorowego, do stworzenia którego sukcesywnie zmierzamy.

*Waldemar Kuliński*  
Przewodniczący Rady Nadzorczej



Szanowni Państwo,

owoce to symbol lata, zdrowia, zadowolenia. Kto z nas nie pamięta smaku pierwszych, zielonych papierówek, soczystych pomarańczy, czy pachnących truskawek? Owocowy smak życia, czasem słodki, nie raz kwaskowy, tak jak te niedojrzałe papierówki... Próbuje, wybieramy, uczymy się.

„Dwa owocne lata”. Drugi rok działalności Spółki „Koleje Mazowieckie – KM” udowodnił, że nie ma rzeczy niemożliwych. Spółka wbrew sceptykom i pesymistom dynamicznie się rozwija i to jest bez wątpienia jej sukcesem.

W 2006 r. przewieźliśmy około **42,5 mln** podróżnych (w 2005 r. niewiele ponad 40 mln). Obecnie w ciągu doby uruchamiamy **664** pociągi, a zaczęliśmy od 532 pociągów. Te liczby mówią same za siebie.

Wzrost liczby przewiezionych pasażerów był możliwy przede wszystkim dzięki:

- zwiększeniu pracy eksploatacyjnej,
- reaktywacji zawieszonych połączeń kolejowych np. na linii Nasielsk – Sierpc,
- modyfikacji rozkładu jazdy tak, by był jak najbardziej adekwatny do potrzeb podróżnych,
- wprowadzeniu nowych, sezonowych połączeń np. „Słoneczny” czy „Zegrzyk”,
- sukcesywnej modyfikacji oferty „Wspólny Bilet ZTM – KM”,
- kompleksowej modernizacji eksploatowanego taboru,
- działaniom podejmowanym na rzecz zwiększenia bezpieczeństwa podróżnych (monitoring, rozszerzenie akcji „Bezpieczny Pociąg” na kolejne linie).

Spółka ma ambitne plany na przyszłość. Koleje Mazowieckie chcą być przewoźnikiem nowoczesnym, na miarę XXI wieku. I to nie tylko w zakresie modernizacji taboru, ale także w podejściu do klienta. Mam nadzieję, że dzięki naszym staraniom wróci moda na kolej.

*Halina Sekita*  
Prezes Zarządu

## Wstęp

„Koleje Mazowieckie - KM” spółka z ograniczoną odpowiedzialnością została powołana 29 lipca 2004 r. przez Samorząd Województwa Mazowieckiego i „PKP Przewozy Regionalne” spółka z o.o. w Warszawie.

„Koleje Mazowieckie – KM” rozpoczęły działalność przewozową 1 stycznia 2005 r.

Misją Spółki jest prowadzenie pasażerskiego transportu kolejowego o wysokim standardzie w aglomeracji warszawskiej oraz na pozostałym obszarze województwa mazowieckiego jako elementu zintegrowanego transportu publicznego.

Spółka Koleje Mazowieckie świadczyła w 2006 r. usługę publiczną w postaci kolejowych regionalnych przewozów pasażerskich zleconą na podstawie umowy o wykonywanie regionalnych kolejowych przewozów pasażerskich na terenie województwa mazowieckiego zawartej z Samorządem Województwa Mazowieckiego.

### Kapitał zakładowy

Udziałowcami Spółki Koleje Mazowieckie są:

- Samorząd Województwa Mazowieckiego
- „PKP Przewozy Regionalne” spółka z o.o.

W 2006 r. Samorząd Województwa Mazowieckiego zwiększył swój udział w kapitale zakładowym spółki KM do 95% w wyniku podwyższenia kapitału o 20 000 000 zł. Kapitał zakładowy Kolei Mazowieckich wynosi obecnie 22 213 500 zł.



## Rada Nadzorcza

### Waldemar Kuliński

Przewodniczący Rady Nadzorczej

### Marek Miesztański

Członek Rady Nadzorczej

### Daniel Ryczek

Członek Rady Nadzorczej  
(do 31 sierpnia 2006 r.)

### Jan Tereszczuk

Członek Rady Nadzorczej  
(od 01 września 2006 r.)

## Zarząd

### Halina Sekita

Prezes Zarządu  
Dyrektor Naczelny



### Czesław Sulima

Członek Zarządu  
Dyrektor ds. Technicznych i Rozwoju

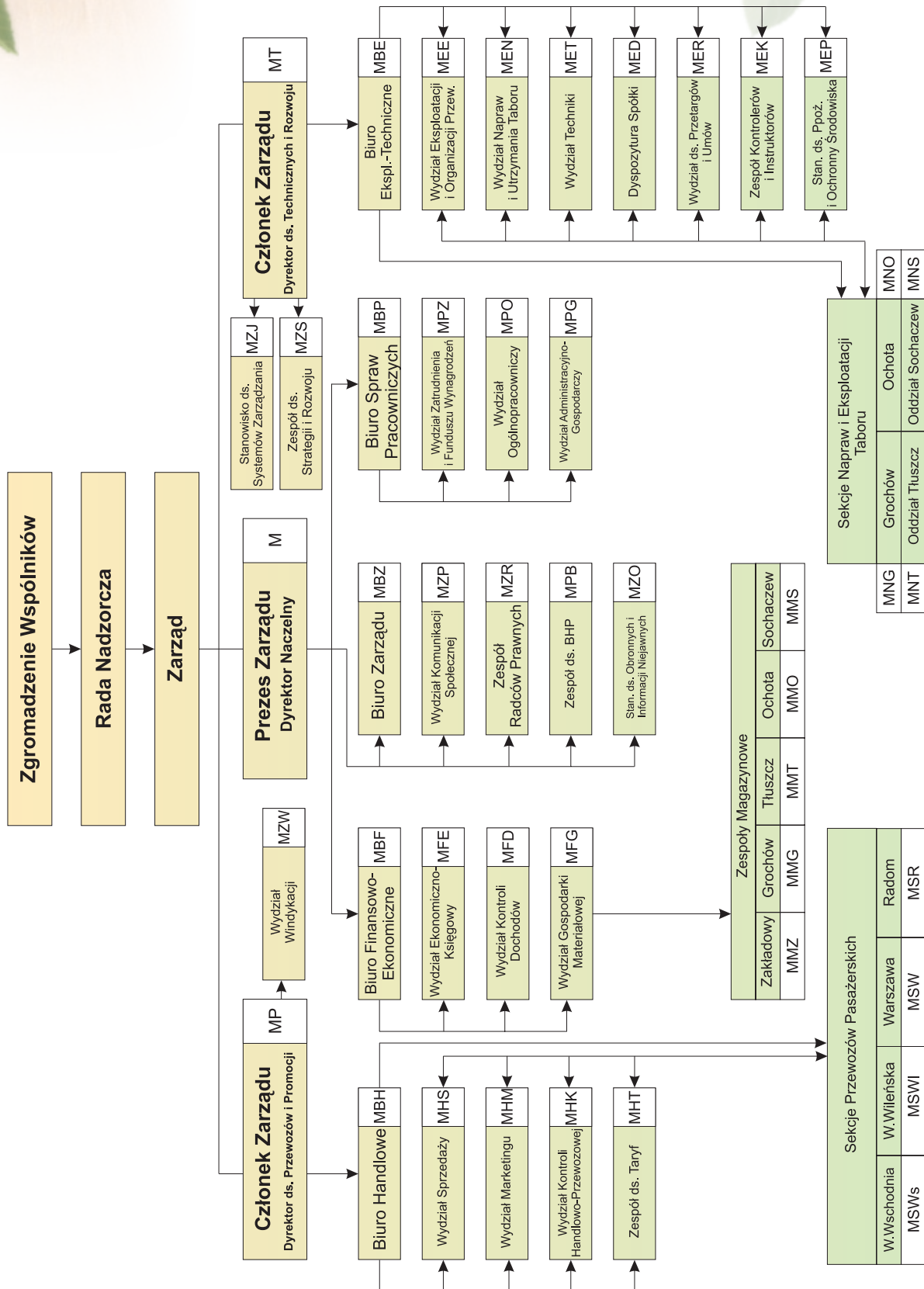


### Grzegorz Kuciński

Członek Zarządu  
Dyrektor ds. Przewozów i Promocji



Schemat organizacyjny Spółki „Koleje Mazowieckie – KM” sp. z o.o.

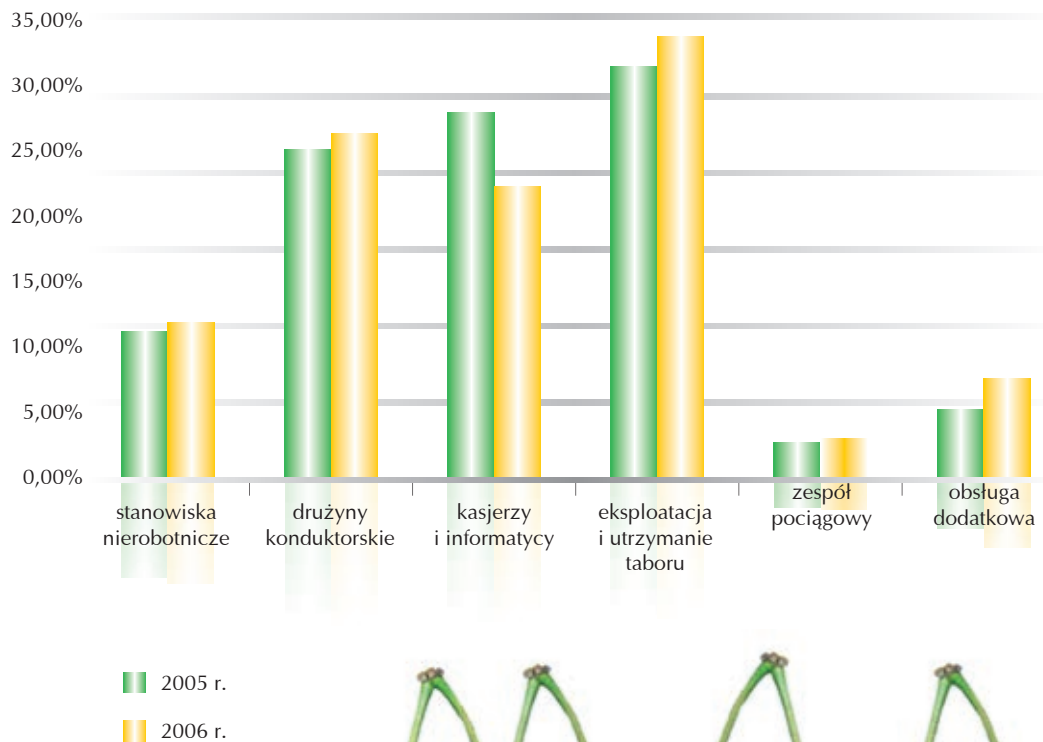


## Zatrudnienie

Przeciętne zatrudnienie w 2006 r. wyniosło 1805 osób i uległo zwiększeniu o 22 osoby w stosunku

do 2005 r. Jest to niewielki wzrost w porównaniu do wzrostu pracy eksploatacyjnej i przewozowej.

### Struktura zatrudnienia wg działalności



*Tworzymy zgrany zespół*



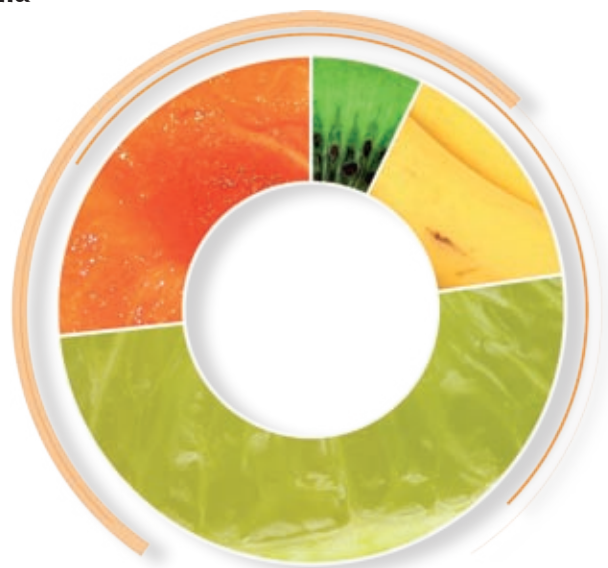


### Struktura zatrudnienia wg wieku



- 3,67% do 30 lat
- 22,50% 31-40 lat
- 48,83% 41-50 lat
- 25,00% powyżej 50 lat

### Struktura zatrudnienia wg stażu pracy



- 7,33% do 10 lat
- 15,33% 11-20 lat
- 50,61% 21-30 lat
- 26,72% powyżej 30 lat



## Działalność handlowa

W 2006 r. Koleje Mazowieckie prowadziły działalność przewozową na 14 liniach o łącznej długości

1 001,730 km, w tym na terenie województwa mazowieckiego 936,661 km i 65,069 km poza jego terenem.

### Linie obsługiwane przez „Koleje Mazowieckie – KM” w 2006 r.



- Linie obsługiwane pociągami KM
- Linie przejęte od 11.12.2005 r. do pełnej obsługi pociągami KM
- Linie, na których od 11.12.2005 r. zastąpiono składy EZT autobusami szynowymi
- Linie, na których reaktywowano przewozy pasażerskie (autobusami szynowymi)

W 2006 r. Koleje Mazowieckie uruchamiały średnio 628 pociągów w dobie. Ogółem przewiozły 42 411 762 osoby, uzyskując z tego tytułu przychody w wysokości 167 659 547 zł (sprzedaż biletów i uprawnień do ulg przejazdowych, dopłata ZTM za honorowanie Warszawskiej Karty Miejskiej oraz do-

tacja przedmiotowa do utraconych przychodów z tytułu honorowania ulg ustawowych).

W 2006 r. przewieziono ogółem o 6,02% podróżnych więcej niż w 2005 r. Tym samym Koleje Mazowieckie zajęły drugie miejsce wśród przewoźników kolejowych w Polsce.

	2005 r.	2006 r.	Dynamika wzrostu
Liczba przewiezionych osób	40 011 009,00	42 411 762,00	6%
Przychody ze sprzedaży biletów (w zł)	161 752 814,97	167 659 547,00	4%
Praca przewozowa (pasażerokilometry w tys.)	1 420 391,00	1 607 372,00	13%

*Pociąg osobowy*

## Rozkład jazdy

### Pociągi regionalne

Do rozkładu jazdy 2005/06 wprowadzono **628** pociągów osobowych Kolei Mazowieckich, kursujących w cyklach. **Cykliczny rozkład jazdy po-**

**ciągów**, opracowany przy współudziale Centrum Naukowo-Technicznego Kolejnictwa, pozwolił na znaczne poszerzenie oferty przewozowej poprzez bardziej efektywne wykorzystanie:

- **posiadanego taboru,**
- **czasu pracy drużyn konduktorskich.**

### Liczba pociągów uruchamianych przez KM (z podziałem na linie)

Nr linii	Odcinek linii	Liczba pociągów	
		01.01.2005	01.01.2006
1	Warszawa - Skierniewice	110	114
2	Warszawa - Łuków	80	97
3	Warszawa - Łowicz	49	52
6	Warszawa - Małkinia	102	106
7	Warszawa - Dęblin	76	79
8	Warszawa - Skarżysko Kam.	44	64
9	Warszawa - Działdowo	41	57
10	Legionowo - Tłuszcz	0	12
26	Radom - Dęblin	18	22
27	Nasielsk - Sierpc	0	11
29	Tłuszcz - Ostrołęka	12	14
Razem		532	628

Od rozkładu jazdy pociągów 2005/2006, Spółka przejęła do samodzielnej obsługi następujące odcinki linii (dotychczas obsługiwane wspólnie z „PKP Przewozy Regionalne”):

- Radom – Skarżysko-Kamienna,
- Siedlce – Łuków.

Rozkład jazdy pociągów 2005/2006 uwzględniał doświadczenia działań prowadzonych w 2005 r., zmierzających w kierunku dostosowania oferty przewozowej na poszczególnych odcinkach linii do występującego na tych odcinkach popytu.

### **Pociąg „Słoneczny”**

Pociąg „Słoneczny”, po sukcesie w 2005 r., został ponownie uruchomiony w 2006 r. „Słoneczny” kursował od czerwca do września (do 24 czerwca tylko w weekendy).

Cena biletu jednorazowego wg taryfy normalnej na przejazd pociągiem w relacji Warszawa Zachodnia – Gdynia Gł. (354 km) wynosiła 25 zł.

W pociągu „Słoneczny” można było bezpłatnie przewieźć psa i rower.

W 2006 r. z podróży pociągiem „Słoneczny” skorzystało **81 tys. osób**. Przychody ze sprzedaży biletów wyniosły **1 492 753,15 zł**, natomiast zysk netto z tytułu uruchomienia pociągu wyniósł **385 936,10 zł**.

Największą grupę wśród podróżnych pociągu „Słoneczny”, stanowiły dzieci i młodzież do 26 lat (ulga 37% i ulga 33% - oferta KM-26), następnie osoby nie posiadające indywidualnych uprawnień do ulgowych przejazdów (taryfa N).

*Uważnie słuchamy  
sugestii pasażerów*



## Oferty taryfowe

W 2006 roku Spółka kontynuowała politykę taryfową przyjętą w 2005 r.

Taryfa TP-KM zawiera następujące oferty taryfowe:

- **bilet jednorazowy na przejazd „tam”,**
- **bilet jednorazowy na przejazd „tam i z powrotem”** - bilet powrotny tańszy o 15%,
- **bilet wycieczkowy** – na odległość do 200 km, w jedną stronę – z ulgą 15%, w obie strony (tą samą drogą) – z ulgą 33%. Przejazd od godz. 20:00 w dniu roboczym, bezpośrednio poprzedzającym kolejno po sobie następujące dni wolne od pracy. Na podstawie biletu w obie strony przejazd powrotny musi być ukończony najpóźniej do godz. 8:00 dnia roboczego następującego po dniu wolnym;
- **bilet strefowy w aglomeracji warszawskiej** – zryczałtowane opłaty za bilety na nieograniczoną liczbę przejazdów w określonej strefie czasowej, w obszarze aglomeracji warszawskiej;
- **bilet abonamentowy** – 12 przejazdów w cenie 10 przejazdów;
- **bilet okresowy** – uprawnia do nieograniczonej liczby przejazdów w terminie swojej ważności;
- **legitymacja seniora** – poświadcza uprawnienia do przejazdów z ulgą 50% osobom, które ukończyły 60 lat. Koszt zakupu 75 zł;
- **przejazdy rodzinne** – ulga 33% dla max. 2 osób nie posiadających uprawnień do innej ulgi, podróżujących z nie więcej niż dwojgiem dzieci do 16 roku życia;
- **przejazdy grupowe** – oferta dla zorganizowanych grup podróżnych min. 10-osobowych, nie wliczając przewodnika, przejazd o 50% taniej;
- **bilet dobowy** – imienny, uprawnia do przejazdów pociągami Kolei Mazowieckich w ciągu 24 godzin;
- **KM-26** – ulga 33% dla osób, które nie ukończyły 26 lat i nie posiadają uprawnień do innych ulgowych przejazdów;
- **oferta specjalna na odcinku Otwock – Warszawa Zachodnia** – bilet jednorazowy w godzinach pozaszczytowych - 2,50 zł; bilet miesięczny 90,00 zł;
- **nieodpłatny przewóz psa i roweru** – oferta okresowa, obowiązuje po ogłoszeniu;
- **przewóz rzeczy** – opłata zryczałtowana, 3 zł za bilet jednorazowy;
- **przewóz roweru** – opłata zryczałtowana, 3 zł za bilet jednorazowy;
- **przewóz psa** - opłata zryczałtowana, 3 zł za bilet jednorazowy.



*Oferty na miarę*

## Oferta „Wspólny bilet”



### Wspólny bilet ZTM – KM

Oferta „Wspólny bilet ZTM – KM” uprawnia do przejazdów pociągami KM i środkami komunikacji miejskiej (tramwaje, autobusy, metro). W 2006 r. granice jej obowiązywania wyznaczały

stacje: **Warszawa Ursus, Warszawa Gołębki, Warszawa Choszczówka, Warszawa Wschodnia, Warszawa Wola Grzybowska, Warszawa Falenica i Warszawa Jeziorki.**

W 2006 r. z oferty „Wspólny bilet” skorzystało około **40 000 podróżnych.**

### Obszar obowiązywania wspólnego biletu ZTM – KM



- Linie, na których nie obowiązuje Wspólny bilet ZTM-KM
- Linie, na których obowiązuje Wspólny bilet ZTM-KM od 1 stycznia 2006 r.
- Linia, na której obowiązuje Wspólny bilet ZTM-KM od 1 lipca 2006 r.
- Linia, na której obowiązuje Wspólny bilet ZTM-KM od 1 listopada 2006 r.

## Punkty sprzedaży biletów i informacja dla podróżnych

W 2006 r. stacjonarna sprzedaż biletów była prowadzona w 184 kasach biletowych, przy użyciu fiskalnych stanowisk kasowych rPOS (zakupionych w poprzednim roku), pracujących w sieci.

Prowadzenie kas w systemie agencyjnym jest korzystne, w związku z tym Spółka kontynuowała przekazywanie kas własnych agentom.

Ponadto w 2006 r. rozszerzono sieć sprzedaży poprzez nowy kanał dystrybucji, jakim są **automaty do sprzedaży biletów** i rozpoczęto próbną ich eksploatację.

Punkty odprawy	2005 r.	2006 r.
Kasy własne	107	80
Kasy agencyjne	78	104
Razem	185	184



*Punkty sprzedaży biletów*



## Tabor

W 2006 r. Spółka "Koleje Mazowieckie – KM" eksploatowała m.in.:

- elektryczne zespoły trakcyjne (EZT) – typu EN 57 w ilości 184 szt. (dzierżawione od „PKP Przewozy Regionalne” spółka z o.o. w ramach umowy dzierżawy zorganizowanej części przedsiębiorstwa),
- autobusy szynowe – 11 szt. (VT 627 – 7 szt. i VT 628 – 4 szt.) – pozyskane z „DB Regio” przez Samorząd Województwa Mazowieckiego – zostały włączone do eksploatacji:
  - » na odcinku Tłuszcz – Ostrołęka – Tłuszcz, zastępując kursujące tam EZT (wykorzystywane obecnie na liniach o dużych potokach podróży),

» na reaktywowanych liniach: Sierpc – Nasielsk – Tłuszcz (od 1 czerwca 2006 r., po 2 latach od zawieszenia przewozów) oraz jako „Zegrzyk” na linii Warszawa Gdańska – Radzymin – Tłuszcz (w okresie wakacyjnym, po 16-letniej przerwie).

### Ilość taboru w dyspozycji KM w 2005 i 2006 r. (w sztukach)

Eksploatowany tabor	2005	2006
EZT dzierżawione w ramach zorganizowanej części przedsiębiorstwa	184	184
Dodatkowe EZT dzierżawione od PKP PR	26	18
Wagony Bhp dzierżawione od PKP PR	0	2
Autobusy szynowe pozyskane przez Samorząd Województwa Mazowieckiego	3	11



Elektryczny  
Zespół  
Trakcyjny



**Wykonanie pracy eksploatacyjnej w 2005 i 2006 r.  
(w pociągokilometrach)**

Rodzaj pociągów	2005 r.	2006 r.	Dynamika
Pociągi handlowe	11 341 082,00	13 351 546,707	+ 18%
Pociągi służbowe	1 014 257,00	603 201,237	- 41%
<b>RAZEM</b>	<b>12 355 339,00</b>	<b>13 954 747,944</b>	<b>+ 13%</b>

Tabor kolejowy utrzymywany był w czterech lokomotywniach: Warszawa Grochów, Warszawa Ochota, Tłuszcz oraz Sochaczew.

Sprawność taboru kształtowała się na poziomie 95%, co należy uznać za bardzo dobry wynik.

*Przed modernizacją...*

## Modernizacja taboru

W 2006 r. wykonano 61 napraw rewizyjnych elektrycznych zespołów trakcyjnych serii EN 57, o zróżnicowanym zakresie modernizacji, w tym 12 EZT o dużym zakresie.

Zasadniczym celem modernizacji była poprawa stanu technicznego pojazdów, poprawa estetyki oraz komfortu i bezpieczeństwa podróżowania.

Zakres modernizacji taboru obejmował:

- modernizację wózków,
- instalację monitoringu,
- instalację włącznika szybkiego,
- instalację urządzeń informacji wizualnej i akustycznej,
- instalację złącz międzywagonowych,
- montaż foteli w przedziałach pasażerskich,
- montaż oświetlenia sufitowego oraz wymianę ścian,
- likwidację drzwi do przedziałów pasażerskich i montaż przeszklonych ścianek,
- instalację systemu indywidualnego otwierania drzwi.

Wygląd zmodernizowanych EZT serii EN57



Autobus szynowy VT 627



*Po modernizacji*

## Bezpieczeństwo podróży

Jednym z głównych zadań, jakie postawiła przed sobą Spółka „Koleje Mazowieckie – KM”, jest ciągła poprawa bezpieczeństwa podróży w pociągach i na dworcach poprzez, monitoring, ochronę, współpracę z organami porządkowymi i działania o charakterze wewnętrznym.

W 12 kolejnych EZT EN 57 użytkowanych przez Spółkę Koleje Mazowieckie zainstalowano monitoring. W sumie monitoring jest w 23 szt. EZT.

Oprócz tego, w 2006 r. kontynuowano akcję „Bezpieczny pociąg” (wprowadzenie ochrony do po-

ciągów na najbardziej niebezpiecznych liniach). Akcja jest realizowana wspólnie z Agencją Ochrony Osób i Mienia „ZUBRZYCKI”.

Akcją „Bezpieczny pociąg” objęte są następujące linie kolejowe:

- Warszawa – Łowicz – Warszawa,
- Warszawa – Skierniewice – Warszawa,
- Warszawa – Radom – Warszawa,
- Warszawa – Małkinia – Warszawa,
- Warszawa – Sochaczew – Warszawa.



*Profesjonalna ochrona w pociągach*

## Czysty i bezpieczny przystanek

Koleje Mazowieckie zainicjowały projekt pod nazwą „Czysty i bezpieczny przystanek”, który jest realizowany wspólnie z PKP PLK S.A., PKP S.A. Oddział Dworce Kolejowe, PKP S.A. Oddział Gospodarowania Nieruchomościami oraz jednostki samorządu terytorialnego. Projekt ma na celu podniesienie estetyki przystanków oraz poprawę bezpieczeństwa podróżnych. Jest to projekt ciągły. W 2006 r. programem objęto przystanki na linii Warszawa Wileńska – Małkinia.



*Czysty i bezpieczny przystanek*

## Informatyzacja

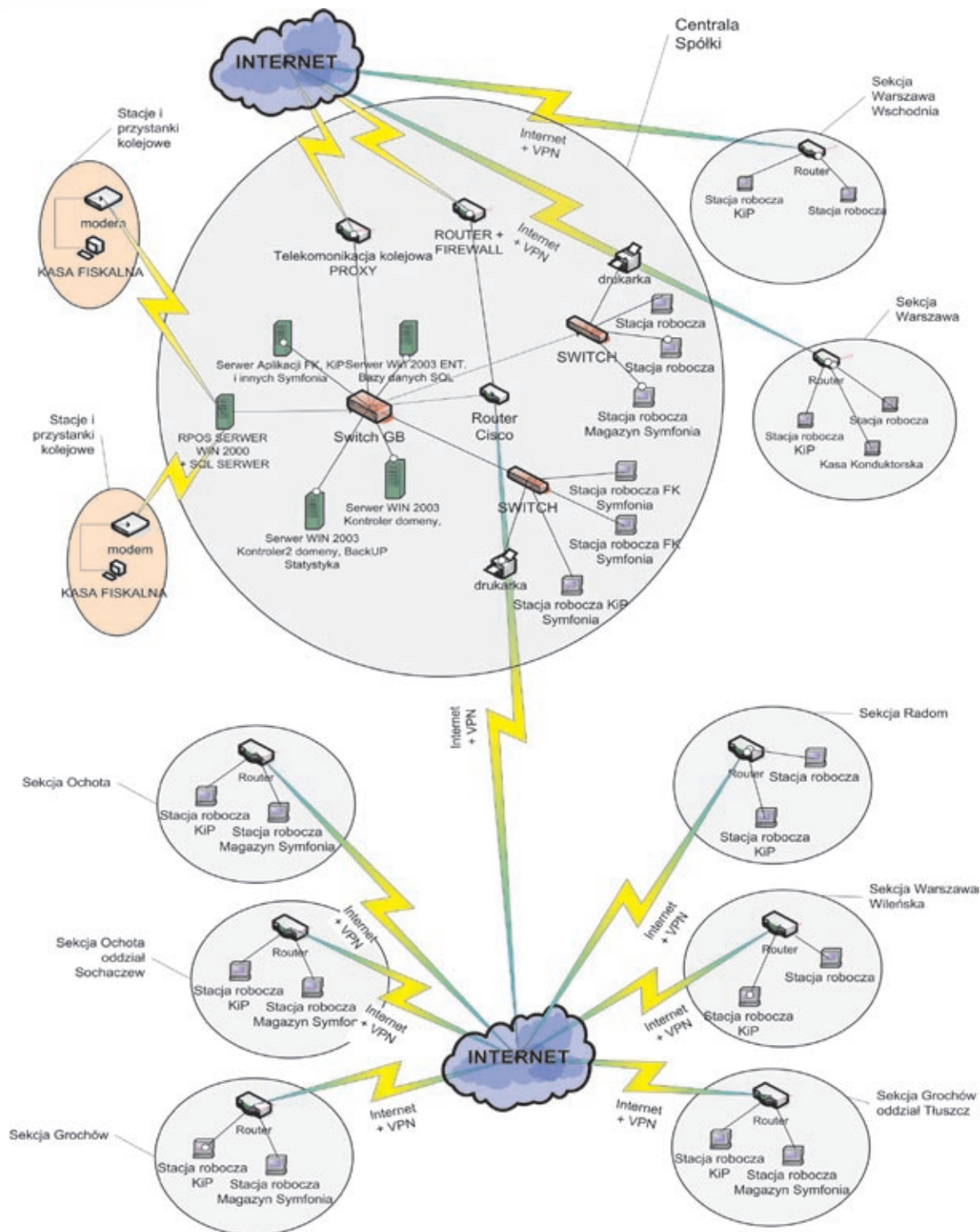
W 2006 r. Spółka kontynuowała działania mające na celu stworzenie zintegrowanego środowiska informatycznego ułatwiającego pracę, umożliwiającego generowanie raportów wewnętrznych, zewnętrznych, okresowych i bieżących, sprawne komunikowanie się wszystkich użytkowników oraz zapewniającego elastyczny rozwój firmy.

W 2006 roku:

- wdrożono 5 modułów Systemu Symfonia:
  - o Finanse i Księgowość forte,
  - o Handel forte,
  - o Środki Trwałe forte,
  - o Kasa forte,
  - o Analizy Finansowe.
- stworzono sieci VPN między stanowiskami kadrowymi i magazynowymi na sekcjach,
- podłączono sekcje napraw i eksploatacji taboru oraz sekcje przewozów pasażerskich do Internetu oraz wykonano podstawowe sieci lokalne,
- wdrożono środowisko pracy klient-serwer w wersji podstawowej (podłączenie pozostałych komputerów do domeny),
- wyleasingowano 160 kas mobilnych do obsługi pasażerów w pociągach (ograniczenie do minimum sprzedaży ręcznej),
- utworzono bezpieczne połączenie VPN między stanowiskami kasy dopłat, a serwerem centralnym Spółki,
- wdrożono system rozliczania zespołów drużyn konduktorskich – „Kasa Konduktorska”.

### *Podstawowa sieć lokalna*





## Działalność promocyjno - reklamowa

Od początku działalności przewozowej Spółka „Koleje Mazowieckie – KM” konsekwentnie stara się „wychodzić poza tory”. Wszystkie podejmowane działania zmierzają do budowy wizerunku Spółki opartego na co najmniej trzech fundamentach: nowoczesności, kreatywności i kompleksowo rozumianego profesjonalizmu.

Nowa wizualizacja siedziby Spółki KM



Kasa biletowa na dworcu Warszawa Wschodnia



Specjalny pociąg z okazji XIV Finału WOŚP



### Działalność promocyjna

W 2006 r. Koleje Mazowieckie kontynuowały rozpoczęte w 2005 r. działania promocyjne w ramach cyklu „Twoja kolej... na”.

Zrealizowane zostały następujące projekty:

- „Twoja kolej na... teatr” - kontynuacja współpracy przy spektaklu „Muza Pomyślności, czyli piosenki Marka Grechuty”,
- „Twoja kolej na... muzeum” – współpraca przy organizacji wystawy „Batik polski i jawański” w Muzeum Etnograficznym w Warszawie,
- „Twoja kolej na... dobrą pracę” – objęcie patronatem klasy o profilu technik elektroenergetyk transportu szynowego w Zespole Szkół im. Stanisława Wysockiego w Warszawie (dawna „kolejówka”),
- „Twoja kolej na... Podróż do Azji” – Spółka zapewniła uczestnikom projektu bezpłatny przejazd (na odcinku Warszawa Powiśle – Warszawa Stadion).

Spółka „Koleje Mazowieckie – KM” uruchomiła specjalny pociąg na XIV Finał Wielkiej Orkiestry Świątecznej Pomocy, w którym można było posłuchać grającej na żywo orkiestry strażackiej,



*Tryskamy pomysłami!*



a także „Pociąg do Czytania”, w którym bajki dla dzieci czytali znani dziennikarze i aktorzy (m.in. Joanna Racewicz, Ewa Sałacka). Akcja została zorganizowana we współpracy z Fundacją ABC XXI Cała Polska Czyta Dzieciom.

Akcja – Cała Polska Czyta Dzieciom



W ramach akcji „Cała Polska Czyta Dzieciom” przedstawiciele Spółki zostali zaproszeni do czytania dzieciom w bibliotece miejskiej w Nasielsku.

W eksploatowanym przez Spółkę taborze wielokrotnie były nagrywane programy telewizyjne m.in. przez TVP 1 - „Budzik”, czy przez TVN Style - „Mamo już jestem”.

W 2006 r. zorganizowano także eventy związane m.in. z uruchomieniem „Zegrzyka”, reaktywacją połączenia Nasielsk-Sierpc i promocją pociągu „Słoneczny”.

### Miesięcznik „KM – Moja Kolej”

W 2006 r. Spółka „Koleje Mazowieckie – KM” kontynuowała wydawanie własnego miesięcznika „KM – Moja Kolej”. W drugiej połowie 2006 r. miesięcznik zmienił layout. Czasopismo wydawane było w nakładzie 2000 egz. Oprócz dystrybucji wśród pracowników, „KM – Moja Kolej” była także wysyłana do Samorządu Województwa Mazowieckiego oraz wszystkich spółek Grupy PKP.

### Uruchamiamy specjalne pociągi



## Finanse

W 2006 r. Koleje Mazowieckie uzyskały przychody netto ze sprzedaży w wysokości **358.395.239,66 zł**,

co oznaczało wzrost w porównaniu do 2005 roku o 19 %. Zysk netto Spółki za rok 2006 wyniósł **217.753,73 zł**.

### Rachunek zysków i strat

Wyszczególnienie	Rok obrotowy	
	2006 r.	2005 r.
<b>A. Przychody netto ze sprzedaży i zrównane z nimi, w tym:</b>	<b>358 395 239,66</b>	<b>300 163 082,79</b>
- od jednostek powiązanych	195 446 036,27	136 105 155,42
I. Przychody netto ze sprzedaży produktów	358 092 697,13	300 082 345,08
II. Zmiana stanu produktów (zwiększenie - wartość dodatnia, zmniejszenie - wartość ujemna)	0,00	0,00
III. Koszt wytworzenia produktów na własne potrzeby jednostki	0,00	0,00
IV. Przychody netto ze sprzedaży towarów i materiałów	302 542,53	80 737,71
<b>B. Koszt działalności operacyjnej</b>	<b>358 299 977,93</b>	<b>303 699 853,82</b>
I. Amortyzacja	1 834 027,74	985 183,33
II. Zużycie materiałów i energii	75 593 916,00	62 290 139,36
III. Usługi obce	206 777 182,72	178 403 209,94
IV. Podatki i opłaty, w tym:	1 958 698,27	1 671 635,28
- podatek akcyzowy	0,00	0,00
V. Wynagrodzenia	51 500 093,97	46 788 690,29
VI. Ubezpieczenia społeczne i inne świadczenia	17 029 089,51	10 737 691,45
VII. Pozostałe koszty rodzajowe	3 312 278,57	2 772 519,69
VIII. Wartość sprzedanych towarów i materiałów	294 691,15	50 784,48
<b>C. Zysk (strata) na sprzedaży (A-B)</b>	<b>95 261,73</b>	<b>-3 536 771,03</b>
<b>D. Pozostałe przychody operacyjne</b>	<b>1 977 606,49</b>	<b>5 920 993,18</b>
I. Zysk ze zbycia niefinansowych aktywów trwałych	0,00	0,00

Wyszczególnienie		Rok obrotowy	
		2006 r.	2005 r.
II.	Dotacje	0,00	0,00
III.	Inne przychody operacyjne	1 977 606,49	5 920 993,18
<b>E.</b>	<b>Pozostałe koszty operacyjne</b>	<b>2 169 680,26</b>	<b>1 023 750,90</b>
I.	Strata ze zbycia niefinansowych aktywów trwałych	0,00	0,00
II.	Aktualizacja wartości aktywów niefinansowych	0,00	0,00
III.	Inne koszty operacyjne	2 169 680,26	1 023 750,90
<b>F.</b>	<b>Zysk (strata) na działalności operacyjnej (C+D-E)</b>	<b>-96 812,04</b>	<b>1 360 471,25</b>
<b>G.</b>	<b>Przychody finansowe</b>	<b>712 515,80</b>	<b>549 007,71</b>
I.	Dywidendy i udziały w zyskach, w tym:	0,00	0,00
	- od jednostek powiązanych	0,00	0,00
II.	Odsetki, w tym:	712 477,76	0,00
	- od jednostek powiązanych	0,00	0,00
III.	Zysk ze zbycia inwestycji	0,00	0,00
IV.	Aktualizacja wartości inwestycyjnej	0,00	0,00
V.	Inne	38,04	549 007,71
<b>H.</b>	<b>Koszty finansowe</b>	<b>1 732 234,17</b>	<b>131 641,66</b>
I.	Odsetki, w tym:	1 731 764,04	0,00
	- dla jednostek powiązanych	1 677 834,25	0,00
II.	Strata ze zbycia inwestycji	0,00	0,00
III.	Aktualizacja wartości inwestycji	0,00	0,00
IV.	Inne	470,13	131 641,66
<b>I.</b>	<b>Zysk (strata) na działalności gospodarczej (F+G-H)</b>	<b>-1 116 530,41</b>	<b>1 777 837,30</b>
<b>J.</b>	<b>Wynik zdarzeń nadzwyczajnych (J.I. - J.II.)</b>	<b>0,00</b>	<b>0,00</b>
I.	Zyski nadzwyczajne	0,00	0,00
II.	Straty nadzwyczajne	0,00	0,00
<b>K.</b>	<b>Zysk (strata) brutto (I +/- J)</b>	<b>-1 116 530,41</b>	<b>1 777 837,30</b>
<b>L.</b>	<b>Podatek dochodowy</b>	<b>-1 334 284,14</b>	<b>684 617,07</b>
<b>M.</b>	<b>Pozostałe obowiązkowe zmniejszenia zysku (zwiększenia straty)</b>	<b>0,00</b>	<b>0,00</b>
<b>N.</b>	<b>Zysk (strata) netto (K-L-M)</b>	<b>217 753,73</b>	<b>1 093 220,23</b>

## Bilans - aktywa

Wyszczególnienie		Stan na dzień	
		31.12.2006 r.	31.12.2005 r.
<b>A.</b>	<b>Aktywa trwałe</b>	<b>31 806 470,83</b>	<b>16 801 352,99</b>
<b>I.</b>	<b>Wartości niematerialne i prawne</b>	<b>111 945,38</b>	<b>111 362,96</b>
<b>II.</b>	<b>Rzeczowe aktywa trwałe</b>	<b>18 956 859,72</b>	<b>10 673 924,07</b>
1.	Środki trwałe	18 767 473,12	10 654 924,07
2.	Środki trwałe w budowie	15 000,00	19 000,00
3.	Zaliczki na środki trwałe w budowie	174 386,60	0,00
<b>III.</b>	<b>Należności długoterminowe</b>	<b>0,00</b>	<b>0,00</b>
<b>IV.</b>	<b>Inwestycje długoterminowe</b>	<b>0,00</b>	<b>0,00</b>
<b>V.</b>	<b>Długoterminowe rozliczenia międzyokresowe</b>	<b>12 737 665,73</b>	<b>6 016 065,96</b>
1.	Aktywa z tytułu odroczonego podatku dochodowego	1 426 075,31	195 935,28
2.	Inne rozliczenia międzyokresowe	11 311 590,42	5 820 130,68
<b>B.</b>	<b>Aktywa obrotowe</b>	<b>80 594 649,16</b>	<b>47 116 497,34</b>
<b>I.</b>	<b>Zapasy</b>	<b>3 479 197,61</b>	<b>3 880 394,76</b>
<b>II.</b>	<b>Należności krótkoterminowe</b>	<b>44 676 854,24</b>	<b>32 124 175,11</b>
1.	Należności od jednostek powiązanych	16 516 039,54	3 504 307,37
2.	Należności od pozostałych jednostek	28 160 814,70	28 619 867,74
<b>III.</b>	<b>Inwestycje krótkoterminowe</b>	<b>18 848 648,98</b>	<b>3 255 068,46</b>
1.	Krótkoterminowe aktywa finansowe	18 848 648,98	3 255 068,46
2.	Inne inwestycje krótkoterminowe	0,00	0,00
<b>IV.</b>	<b>Krótkoterminowe rozliczenia międzyokresowe</b>	<b>13 589 948,33</b>	<b>7 856 859,01</b>
<b>Aktywa razem</b>		<b>112 401 119,99</b>	<b>63 917 850,33</b>



*Zbijamy kokosy na dobrych ofertach*



## Bilans - pasywa

Wyszczególnienie	Stan na dzień	
	31.12.2006 r.	31.12.2005 r.
<b>A. Kapitał (fundusz) własny</b>	<b>23 524 473,96</b>	<b>3 306 720,23</b>
I. Kapitał (fundusz) podstawowy	22 213 500,00	50 000,00
II. Należne wpłaty na kapitał podstawowy (wielkość ujemna)	0,00	0,00
III. Udziały (akcje) własne (wielkość ujemna)	0,00	0,00
IV. Kapitał (fundusz) zapasowy	0,00	0,00
V. Kapitał (fundusz) z aktualizacji wyceny	0,00	0,00
VI. Pozostałe kapitały (fundusze) rezerwowe	1 093 220,23	2 163 500,00
VII. Zysk (strata) z lat ubiegłych	0,00	0,00
VIII. Zysk (strata) netto	217 753,73	1 093 220,23
IX. Odpisy z zysku netto w ciągu roku obrotowego (wielkość ujemna)	0,00	0,00
<b>B. Zobowiązania i rezerwy na zobowiązania</b>	<b>88 876 646,03</b>	<b>60 611 130,10</b>
I. Rezerwy na zobowiązania	6 282 901,50	1 672 418,00
II. Zobowiązania długoterminowe	0,00	0,00
III. Zobowiązania krótkoterminowe	82 291 843,92	58 376 400,06
IV. Rozliczenia międzyokresowe	301 900,61	562 312,04
<b>Pasywa razem:</b>	<b>112 401 119,99</b>	<b>63 917 850,33</b>



## Zakończenie

Spółka „Koleje Mazowieckie – KM” zamierza kontynuować dotychczasową politykę przewozową w zakresie kolejowego, pasażerskiego transportu na Mazowszu. Przyszłe działania, podobnie jak dotychczasowe, będą skoncentrowane na indywidualnym podejściu do klienta. Dlatego też będzie modyfikowany m.in. rozkład jazdy z uwzględnieniem, w miarę możliwości, sugestii podróżnych, będą wprowadzane nowe oferty promocyjne, a także zostaną podjęte działania mające na celu zwiększenie bezpieczeństwa i komfortu podróży.

Najbliższe lata będą także czasem realizacji inwestycji taborowych podjętych przez Samorząd Województwa Mazowieckiego. W latach 2008 - 2009

na tory wyjadą nowoczesne elektryczne zespoły trakcyjne typu Flirt (11 szt., producentem jest Stadler Bussnang AG), a także składy typu push-pull (37 szt., w tym 11 szt. wagonów sterowniczych i 26 szt. wagonów środkowych), które zostaną wyprodukowane przez Bombardier Transportation. Ponadto w Regionalnym Programie Operacyjnym Województwa Mazowieckiego zapisano zakup kolejnych 20 elektrycznych zespołów trakcyjnych do obsługi aglomeracji warszawskiej (szacunkowy koszt zakupu wyniesie 100 mln euro).

Nowy tabor, nowe oferty, nowy wizerunek. Jednym słowem: Koleje Mazowieckie to „Nowa Jakość Na Torach”.



*Zawsze blisko pasażera...*









Opracowanie: Donata Nowakowska, Marek Dawidowicz  
Koncepcja layoutu i wybór zdjęć: Dagmara Jaworska, Donata Nowakowska  
Skład i łamanie: Dariusz Moroka



**„Koleje Mazowieckie - KM” sp. z o.o.**

ul. Lubelska 1, 03-802 Warszawa

tel. (+48 22) 47 38 716

fax (+48 22) 47 38 814