



Raport roczny 2010

Annual report 2010



Opracowanie: „Koleje Mazowieckie – KM” sp. z o.o.
Zdjęcia: Łukasz Grabski, Tomasz Jeżewski, Katarzyna Łukasik, Aneta Podgajna
Projekt graficzny, skład i łamanie: Agencja Reklamowa San Media

Table of contents

Introduction	4
Supervisory Board	6
Management Board	7
Organizational Charter.....	12
Commercial Activity.....	18
Rolling Stock.....	30
Employees.....	40
Promotion and Advertising.....	44
Finances	52
Awards.....	56
Conclusion	60

Spis treści

Wstęp.....	5
Rada Nadzorcza	6
Zarząd	7
Schemat organizacyjny.....	12
Działalność handlowa	19
Park taborowy	31
Pracownicy	41
Promocja i reklama	45
Finanse	53
Nagrody	57
Zakończenie.....	61

Introduction

The mission of Koleje Mazowieckie (Mazovian Railways) is to provide a high standard passenger railway transport in Warsaw agglomeration and the rest of the mazovian voivodeship, as a part of an integrated public transport.

"Koleje Mazowieckie - KM" was created on July 29th 2004 by the Mazovian District Autonomy (51% shares) and "Regional Transportation (PKP Przewozy Regionalne)" Ltd. (sp. z.o.o.) (49 % shares). The company commenced its activity on January 1st 2005. The Extraordinary Meeting of Mazovia Railways' Partners agreed to dispose all shares held by Company's partner - "Regional Transportation (PKP Przewozy Regionalne)" Ltd. (sp. z.o.o.) for the Mazovian voivodeship on January 8th 2008. As a result, the Mazovian District Autonomy is a holder of 100% shares of the Company "Koleje Mazowieckie - KM".

In 2010 Koleje Mazowieckie provided public service in the field of regional passenger rail transport on behalf of the Mazovian District Autonomy.

The Annual Report of Mazovian Railways for the year 2010 assembles the information on: commercial activity including fixed transport and tariff offer, rolling stock of Koleje Mazowieckie, employees and personnel policy used in the Company. Furthermore the report contains information on advertising and promotional campaigns realized by Koleje Mazowieckie and information on the finances of the Company. Separate chapter was dedicated to the prizes and awards granted to the Mazovian Railways in 2010.

Wstęp

Misją Kolei Mazowieckich jest prowadzenie pasażerskiego transportu kolejowego o wysokim standardzie w aglomeracji warszawskiej oraz na pozostałym obszarze województwa mazowieckiego, jako elementu zintegrowanego transportu publicznego.

Spółka „Koleje Mazowieckie – KM” została powołana 29 lipca 2004 r. przez Samorząd Województwa Mazowieckiego (51% udziałów) i „PKP Przewozy Regionalne” sp. z o.o. (49% udziałów). Działalność przewozową rozpoczęła 1 stycznia 2005 r. 8 stycznia 2008 r. Nadzwyczajne Zgromadzenie Wspólników Kolei Mazowieckich wyraziło zgodę na zbycie przez Wspólnika Spółki – „PKP Przewozy Regionalne” sp. z o.o. wszystkich posiadanych udziałów Spółki na rzecz Województwa Mazowieckiego. W efekcie Samorząd Województwa Mazowieckiego posiada 100% udziałów Spółki „Koleje Mazowieckie – KM”.

W 2010 r. Koleje Mazowieckie świadczyły usługę publiczną w zakresie regionalnych kolejowych przewozów pasażerskich na zlecenie Samorządu Województwa Mazowieckiego.

Na Raport Roczny Kolei Mazowieckich za rok 2010 składają się informacje dotyczące: działalności handlowej, w tym stałej oferty przewozowej i taryfowej, parku taborowego Kolei Mazowieckich oraz pracowników i polityki personalnej prowadzonej przez Spółkę. W raporcie znalazły się również informacje na temat kampanii reklamowych i promocyjnych realizowanych przez Koleje Mazowieckie oraz finansów Spółki. Osobny rozdział poświęcono nagrodom i wyróżnieniom przyznanym Kolejom Mazowieckim w 2010 r.

Supervisory Board

Waldemar Kuliński

Chairman of the Supervisory Board

Marzena Okła-Anuszevska

Member of the Supervisory Board

Piotr Zięcik

Member of the Supervisory Board

Michał Panfil

Member of the Supervisory Board
until 30.07.2010

Monika Sokulska

Member of the Supervisory Board
from 10.08.2010

Rada Nadzorcza

Waldemar Kuliński

Przewodniczący Rady Nadzorczej

Marzena Okła-Anuszevska

Członek Rady Nadzorczej

Piotr Zięcik

Członek Rady Nadzorczej

Michał Panfil

Członek Rady Nadzorczej
do 30.07.2010 r.

Monika Sokulska

Członek Rady Nadzorczej
od 10.08.2010 r.

Management Board

Artur Radwan

President of the Management Board,
CEO from 11.01.2010

Czesław Sulima

Member of the Management Board,
Exploitation Director

Arkadiusz Olewnik

Member of the Management Board, CFO;
acting as President of the Management Board
from 9.11.2009 to 11.01.2010

Marcin Roszczyk

Member of the Management Board,
Commercial Director until 7.06.2010

Michał Panfil

Member of the Management Board,
Commercial Director from 30.07.2010

Zarząd

Artur Radwan

Prezes Zarządu,
Dyrektor Generalny od 11.01.2010 r.

Czesław Sulima

Członek Zarządu,
Dyrektor Eksploatacyjny

Arkadiusz Olewnik

Członek Zarządu,
Dyrektor Finansowy; p.o. Prezesa Zarządu
w okresie 9.11.2009-11.01.2010 r.

Marcin Roszczyk

Członek Zarządu,
Dyrektor Handlowy do 7.06.2010 r.

Michał Panfil

Członek Zarządu,
Dyrektor Handlowy od 30.07.2010 r.

Only mathematics is governed
by clear, readable rules.
And the binary system
is one of them.

Ladies and Gentlemen

The Company "Koleje Mazowieckie – KM" has been functioning in the market of passenger carriers for six years. In this time I had the opportunity to observe changes that occurred in its operation in the railway transport. And so, the same as the zero-one digital system, known already in the ancient times added to the existence of digital machines, including computers, this first autonomous railway Company in Poland indicated and is still indicating the direction of the development of the Polish railways. The idea of appointing the Company was simple. The Autonomy of the Mazovian District wanted to influence the railway, regional passenger transport. The decision on constituting Koleje Mazowieckie was not easy, but it was reasonable and as it appeared later – appropriate. Today the methods used by Koleje Mazowieckie already, is followed by other districts and composed similar companies.

In the sixth year of the Company's activity very important events occurred. In 2010 The Shareholders' Assembly of "Koleje Mazowieckie – KM" granted its consent for the Company to emit Eurobonds of the value of up to 100 million Euro. Financial resources gained in this way shall be destined for investments related both with the purchase of modern trains, as well as complex modernizations of the used trains.

In the same year the Autonomy of the Mazovian District and "Koleje Mazowieckie – KM" signed contracts for so called key projects from EU funds. The first of them concerns the purchase of modern – Traxx locomotives. The second covers the modernization of electric train assemblies. The value of both investments reaches over 410 million zlotys, out of which – full financing – almost 162 million zlotys.

Modern, double booth electric locomotives Traxx enable "push-pull" system. The train is run in this technology when it goes in one direction, it is traditionally drawn by the locomotive, and on the way back it is pushed by it, whereas the train is steered from the steering wagon placed in the end of the train. It lets a fast change of the driving direction without the necessity to disconnect or shift the locomotive.

On the other hand the modernization of the used train in the scope of the improvement of the technical condition, safety, comfort and aesthetics of trains is one of the Company's priorities. Thanks to investments made the number of persons using Koleje Mazowieckie is increasing year to year. In 2010 over 53 million travellers used it jointly. Altogether in 2007–2011 around 150 EZT shall be modernized.

This information does not need any comments. It is clear and readable. The same as the earlier mentioned binary system. If it hadn't been for the Koleje Mazowieckie Company – the railways in Poland in general would be spoken of unfavourably, or maybe due to the respect towards a certain senior lady, which the railway definitely is, it would be discretely skipped with silence. Fortunately it is not like that, which I am personally proud of.

Waldemar Kuliński
Supervisory Board Chairman
of the Company "Koleje Mazowieckie - KM" LCC



Tylko matematyka
ma jasne, czytelne zasady.
A system binarny
jest jedną z nich.

Szanowni Państwo,

od sześciu lat, z powodzeniem, na rynku pasażerskich przewoźników kolejowych funkcjonuje Spółka „Koleje Mazowieckie – KM”. W tym czasie miałem okazję, przez pryzmat jej działalności, obserwować zmiany zachodzące w transporcie kolejowym. I tak jak system zero jedynkowy, znany już w starożytności, przyczynił się do powstania maszyn cyfrowych, w tym także komputerów, tak ta, pierwsza w Polsce samorządowa spółka kolejowa wskazała i wciąż wskazuje kierunek rozwoju polskiej kolei. Idea powołania Spółki była prosta. Samorząd Województwa Mazowieckiego chciał mieć faktyczny wpływ na kolejowy, regionalny transport pasażerski. Decyzja o utworzeniu Kolei Mazowieckich nie należała do łatwych, niemniej jednak była racjonalnie uzasadnioną i jak się okazało słuszną. Dziś tą drogą, którą Koleje Mazowieckie mają już za sobą, podążają inne województwa tworząc podobne spółki.

W szóstym roku działalności Spółki miały miejsce ważne wydarzenia. W 2010 r. Zgromadzenie Wspólników Spółki „Koleje Mazowieckie – KM”, wyraziło zgodę na emisję przez Spółkę, euroobligacji o wartości do 100 mln EURO. Pozyskane w ten sposób środki finansowe przeznaczone zostaną na inwestycje związane zarówno z zakupem nowoczesnych pojazdów szynowych jak również z kompleksowymi modernizacjami eksploatowanego taboru.

W tym samym roku, Samorząd Województwa Mazowieckiego oraz Spółka „Koleje Mazowieckie – KM” podpisały umowy na tzw. projekty kluczowe z funduszy unijnych. Pierwsza z nich dotyczy zakupu nowoczesnych lokomotyw Traxx. Natomiast druga obejmuje modernizacje elektrycznych zespołów trakcyjnych. Wartość obu inwestycji wynosi w sumie ponad 410 mln zł, z czego pełne dofinansowanie - - prawie 162 mln zł.

Nowoczesne, dwukabinowe lokomotywy elektryczne Traxx umożliwią wykorzystanie, będących już w eksploatacji, piętrowych wagonów w systemie „push-pull”. Pociąg prowadzony w tej technologii, jadąc w jednym kierunku, jest tradycyjnie ciągnięty przez lokomotywę, a w drodze powrotnej jest przez nią pchany – przy czym kierowanie pociągiem odbywa się z wagonu sterowniczego umieszczonego na końcu składu. Pozwala to na szybką zmianę kierunku jazdy pociągu bez konieczności rozłączania i przestawiania lokomotywy.

Z kolei modernizacja eksploatowanego taboru w zakresie poprawy stanu technicznego, bezpieczeństwa, komfortu i estetyki pojazdów kolejowych to jeden z priorytetów Spółki. Dzięki dokonany inwestycjom zwiększa się z roku na roku, liczba osób, korzystających z usług Kolei Mazowieckich – w 2010 r. było to ponad 53 mln podróżnych. Łącznie w latach 2007-2011 modernizacji poddanych zostanie około 150 EZT.

Te dane nie wymagają komentarza. Są dość proste i czytelne. Tak jak wspomniany system binarny. Gdyby nie Spółka Koleje Mazowieckie o kolei w Polsce mówiłoby się źle, albo ze względu na szacunek dla pewnej wiekowej damy, którą bez wątpienia jest kolej, dyskretnie pomijałoby się milczeniem. Na szczęście tak nie jest, z czego osobiście jestem dumny.

Waldemar Kuliński
Przewodniczący Rady Nadzorczej
Spółki „Koleje Mazowieckie – KM” sp. z o.o.

3,2,1,0 start! Into the Future.

Faster, safer and... more modern. These three words are the best characteristic features of the Company "Koleje Mazowieckie – KM" LCC, (Ltd.), (Mazovian Railways). The case is that from year to year, this passenger rail transport uses modern solutions, which define the direction of changes in the Polish passenger transport. We are not only the leader of modern rolling stock in our country, but also the second passenger rail with regard to a number of passengers transported.

The year 2010 was extremely important for the Company and that was for several reasons. Thanks to the completed modernisation of the railway line to Siedlce, Koleje Mazowieckie fully used the technical capabilities of modern Flirt vehicles, and launched a fast connection on the line Warsaw - Siedlce - Warsaw. In addition, in April 2010 an agreement was signed for the purchase of 11 modern two-cabin electric locomotives Traxx P160 DC, thanks to which Koleje Mazowieckie are the first passenger carrier to operate trains of "push-pull" type. The total contract value is over 204 million zlotys.

In addition to this, yet another contract was signed, which became important for the future of the Company, namely, the agreement with PKP SA, for the lease of four locomotive depots in Tłuszcz, Sochaczew, Ochota Warsaw and Grochów Warsaw. Signing this agreement let the Company fully develop and use the areas of technical supply base.

Moreover, having regard to the owner's difficult financial situation, the Mazovian District Autonomy, Mazovian Railways Financial AB subsidiary was formed to issue Euro bonds. In the railway world it was once again an innovative decision, which turned out to be a success. Today, thanks to this, we have funds for further investments in the rolling stock.

The railway has a future. Trust and effective management are enough. I would like to thank the owner, that is Mazovian District Autonomy for their trust and I wish to thank the members of the Board and employees of the Company "Koleje Mazowieckie – KM" for their hard work for the benefit of our passengers.

Artur Radwan
President of the board
of the Company "Koleje Mazowieckie – KM" LCC



3,2,1,0 start!
W nowoczesność.

Szybciej, bezpieczniej i... nowocześniej. Te trzy słowa najlepiej charakteryzują Spółkę „Koleje Mazowieckie – KM” sp. z o.o. Tak się składa, że ten pasażerski przewoźnik kolejowy z roku na rok konsekwentnie korzysta z nowoczesnych rozwiązań, które wyznaczają kierunek zmian w polskim transporcie pasażerskim. Jesteśmy nie tylko liderem w kraju pod względem nowoczesnego taboru, ale także drugim w kraju przewoźnikiem pasażerskim pod względem liczby przewożonych podróżnych.

Rok 2010 był niezmiernie ważny dla Spółki. I to z kilku powodów. Dzięki zakończonej modernizacji linii do Siedlec, Koleje Mazowieckie wykorzystały w pełni możliwości techniczne nowoczesnych pojazdów Flirt i uruchomiły szybkie połączenie w relacji Warszawa – Siedlce – Warszawa. Ponadto w kwietniu 2010 r. została podpisana umowa na zakup nowoczesnych 11 dwukabinowych lokomotyw elektrycznych Traxx P160 DC, dzięki którym Koleje Mazowieckie jako pierwszy pasażerski przewoźnik kolejowy uruchamiają pociągi „push-pull”. Całkowita wartość kontraktu to ponad 204 mln zł.

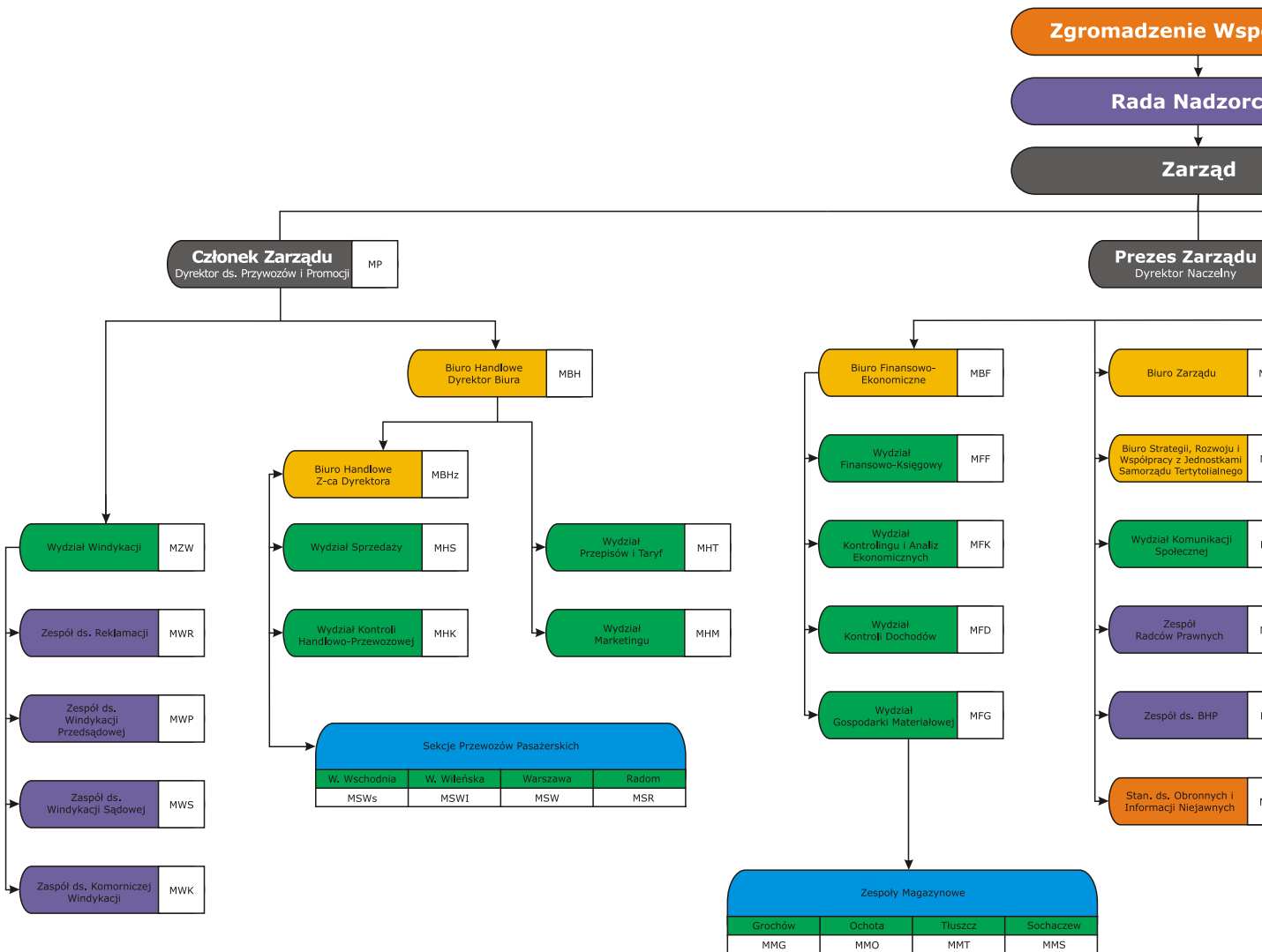
Oprócz tego została podpisana jeszcze jedna istotna dla przyszłości Spółki umowa, a mianowicie umowa z PKP S.A., na dzierżawę czterech lokomotywowni w: Tłuszczu, Sochaczewie, Warszawie Ochocie i Warszawie Grochów. Podpisanie tej umowy pozwoliło Spółce na pełne zagospodarowanie i wykorzystanie terenów zaplecza technicznego.

Ponadto, mając na uwadze trudną sytuację finansową właściciela – Samorządu Województwa Mazowieckiego została utworzona spółka zależna Koleje Mazowieckie Financial AB w celu emisji euroobligacji. To po raz kolejny w świecie kolejowym była nowatorska decyzja, która zakończyła się sukcesem. Dzisiaj, dzięki temu mamy środki na kolejne inwestycje taborowe.

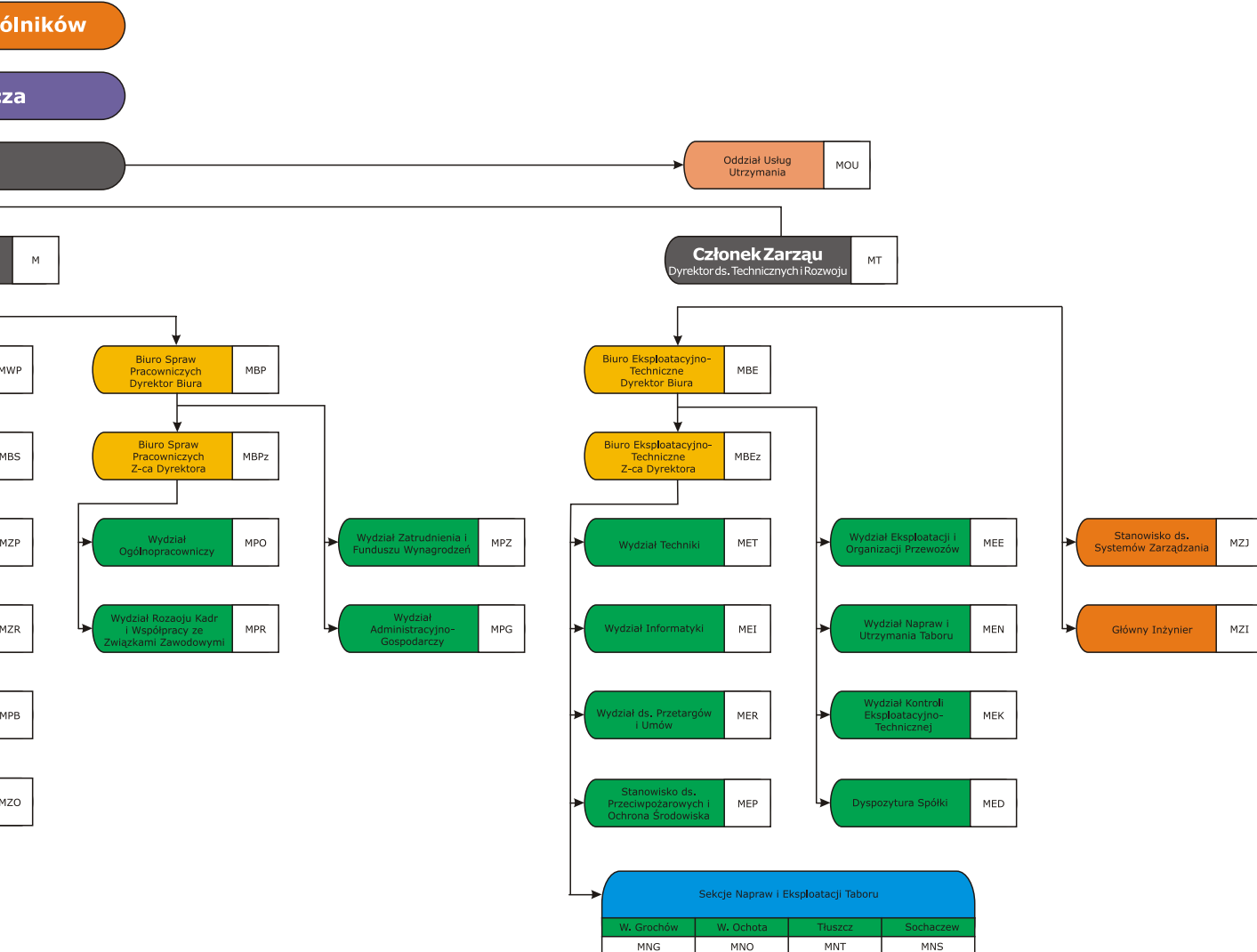
Kolej ma przyszłość. Wystarczy zaufanie i sprawne zarządzanie. Za zaufanie dziękuję właścicielowi czyli Samorządowi Województwa Mazowieckiego oraz członkom zarządu i pracownikom Spółki „Koleje Mazowieckie – KM” za ciężką pracę na rzecz naszych pasażerów.

Artur Radwan
Prezes Zarządu
Spółki „Koleje Mazowieckie – KM” sp. z o.o.

Schemat organizacyjny Spółki „Koleje Mazowieckie - KM” sp. z o.o. Organization chart of the Company “Koleje Mazowieckie - KM” LLC

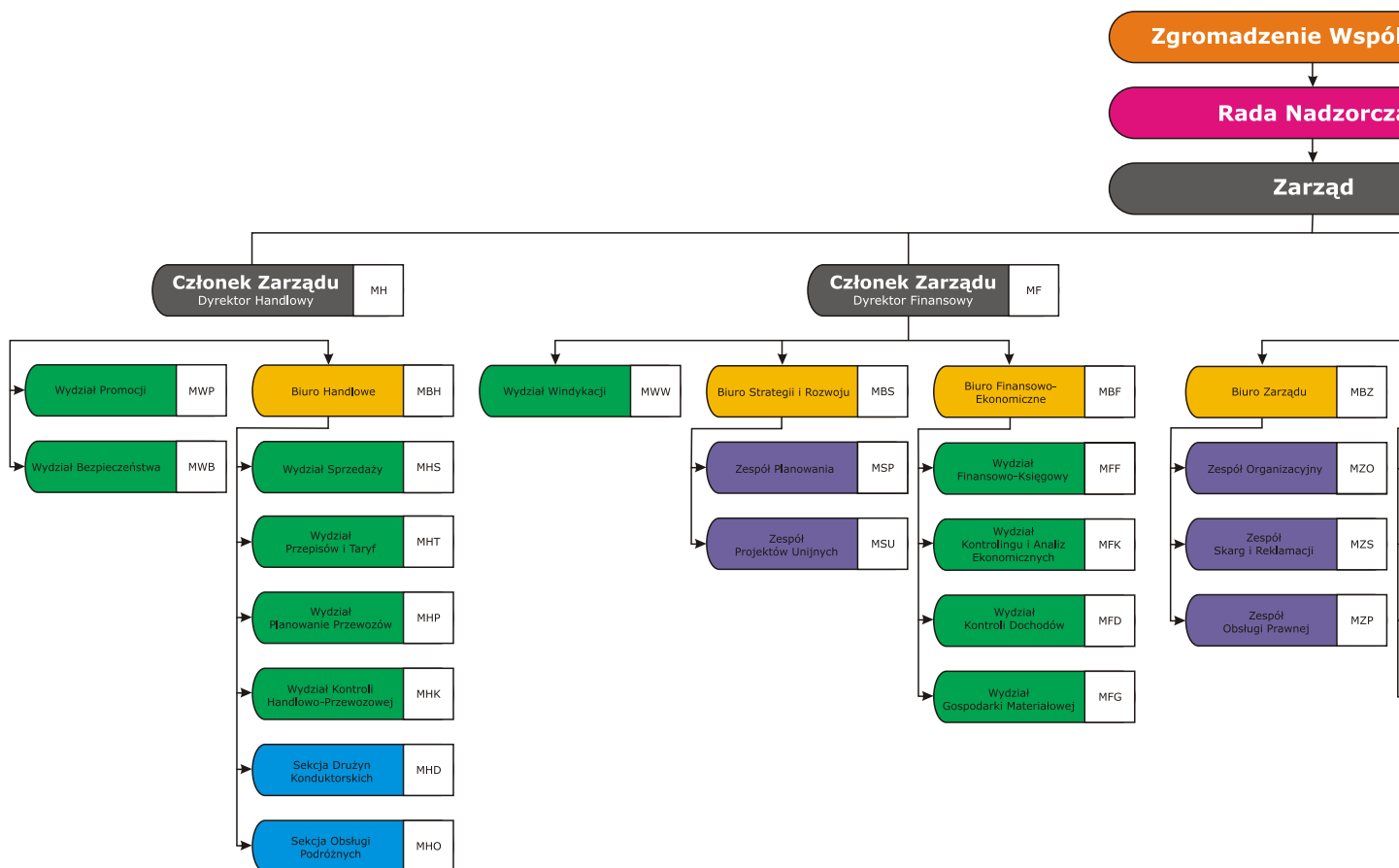


p. z o.o. obowiązujący do 11.04.2010 r.
binding till 11.04.2010

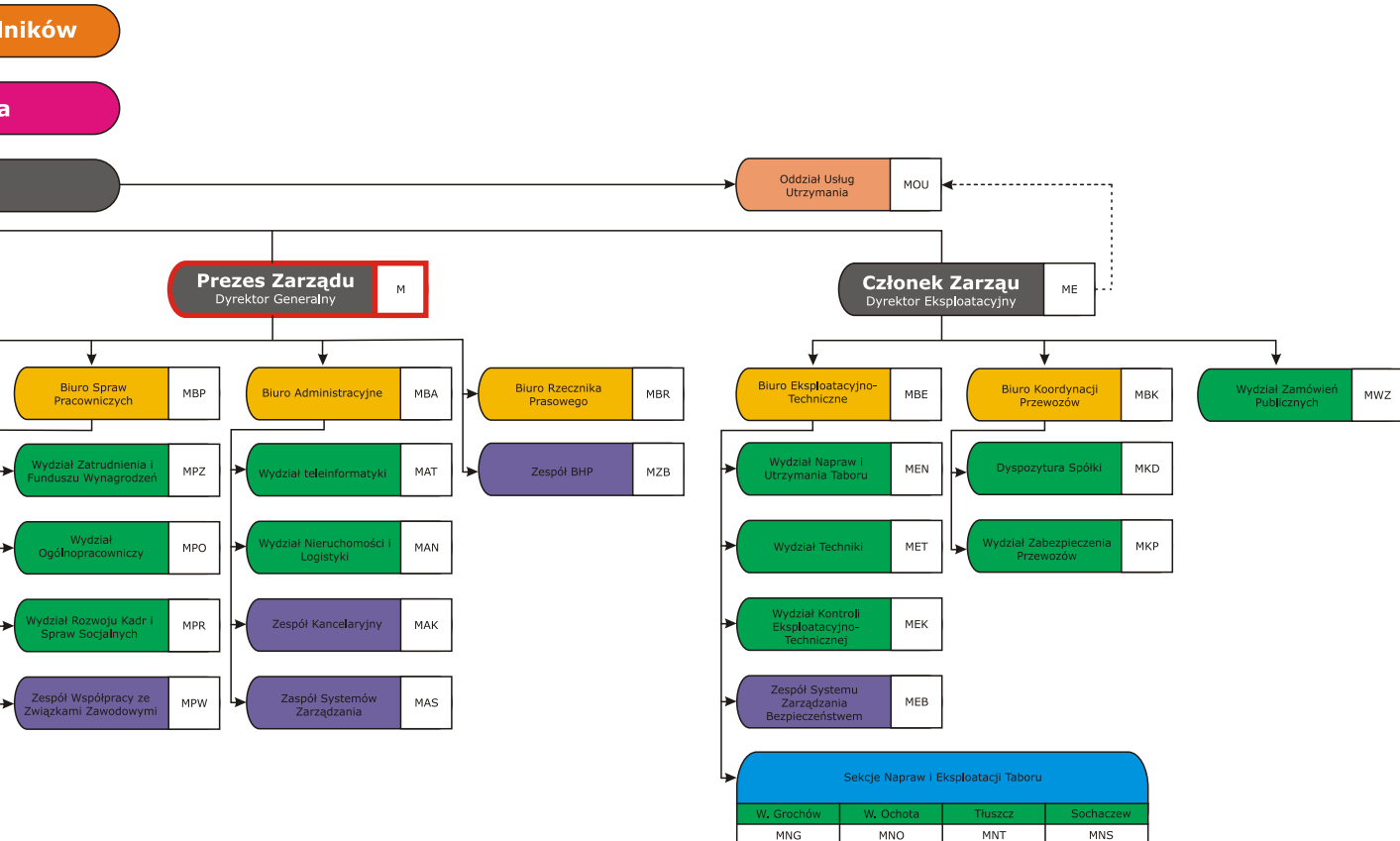


Schemat organizacyjny Spółki „Koleje Mazowieckie - KM” sp. z o.o.

Organization chart of the Company “Koleje Mazowieckie - KM” LLC



o. z o.o. obowiązujący od 12.04.2010 r.
binding since 12.04.2010



01000101010000010101001001011100100101010
01000101001010101010101001100010010011010
0010001010100000101010010010111001001010
01000101001010101010101001100010010011010
10111010010100101010010010011101001001010
10010001010100000101010010101010010010111
10100010100101010101010100110001001001101
10111010010100101010010010010010010101001
010010001010100000101010010010111001001010
01010001010010101010101010011000100100110
01011101001010010101001001001110100100101
01001000101010000010101001001011100100101
01010001010010101010101010011000100100110
00100100010101000001010100100101110010010
1010100010100101010101010100110001001001
00100100010101000001010100100101110010010
1010100010100101010101010100110001001001
0010010001010100000101010010010111001001
01010100010100101010101010100110001001001
10010111010010100101010010010011101001001
0001001000101010000010101001010101001001
0101010001010010101010101010011000100100
1001011101001010010101001001001001001010
1000100100010101000001010100100101110010
1010101000101001010101010101001100010010
0100101110100101001010100100100111010010
1000100100010101000001010100100101110010
101010100010100101010101010100110001001
1000100100010101000001010100100101110010
101010100010100101010101010100110001001



Koleje
Mazowieckie

Działalność handlowa Commercial Activity

53 278 822

Commercial Activity

Commercial Offer

In 2010 "Koleje Mazowieckie – KM" LLC, (Ltd.) in the framework of public service provided the service of people transportation as regional passenger transit in the territory of the Mazovian voivodeship and neighbouring regions: łódzkie, podlaskie, świętokrzyskie and warmińsko-mazurskie. Services, which the Company provides are ordered by the Autonomy of the Mazovian District, who is also the owner of the Company.

The Company let out over 700 trains on a daily average on 14 railways and made development works in size of 14 609 034,784 train kilometers. **53 278 822 people used the service of Koleje Mazowieckie and thanks to this the Company became the second carrier in Poland in respect of the number of travellers.** The income from commercial activity was PLN 258 865 456,60.

In 2010 the number of fast trains increased. They were serviced mainly with double deck wagons. Warszawa – Siedlce line was serviced with EZT "Flirt".

Number of travelers / net income from products sale / development works in 2005-2010

	2005	2006	2007	2008	2009	2010
number of travelers	40 011 009	42 411 762	45 180 245	49 917 673	51 603 860	53 278 822
net income from products sale	300 082 345,08	358 092 697,13	374 948 879,40	439 124 676,83	487 941 521,57	526 967 557,21
development works (in train kilometres)	12 355 339,00	13 954 747,94	14 180 557,72	14 865 811,78	14 699 533,35	14 609 034,78

Działalność handlowa

Oferta handlowa

W roku 2010 Spółka „Koleje Mazowieckie – KM” sp. z o.o., w ramach służby publicznej, świadczyła usługę przewozu osób w zakresie regionalnych przewozów pasażerskich na terenie województwa mazowieckiego oraz województw sąsiednich: łódzkiego, podlaskiego, świętokrzyskiego i warmińsko-mazurskiego. Zamawiającym usługi świadczone przez Spółkę jest Samorząd Województwa Mazowieckiego, który jest jednocześnie właścicielem Spółki.

Spółka uruchamiała średnio ponad 700 pociągów dziennie na 14 liniach kolejowych, wykonując przy tym pracę eksploatacyjną w wysokości 14 609 034,784 pociągokilometrów. **Z przejazdów pociągami Kolei Mazowieckich skorzystały 53 278 822 osoby i dzięki temu Spółka została drugim przewoźnikiem w Polsce pod względem liczby przewiezionych podróżnych.** Przychody z działalności handlowej wyniosły 258 865 456,60 zł.

W roku 2010 zwiększyła się liczba pociągów przyspieszonych. Pociągi te były obsługiwane głównie wagonami piętrowymi, a na linii Warszawa – Siedlce EZT „Flirt”.

Liczba przewiezionych osób / przychody netto ze sprzedaży produktów / praca eksploatacyjna w latach 2005-2010

	2005	2006	2007	2008	2009	2010
liczba przewiezionych osób	40 011 009	42 411 762	45 180 245	49 917 673	51 603 860	53 278 822
przychody netto ze sprzedaży produktów	300 082 345,08	358 092 697,13	374 948 879,40	439 124 676,83	487 941 521,57	526 967 557,21
praca eksploatacyjna (w pociągokilometrach)	12 355 339,00	13 954 747,94	14 180 557,72	14 865 811,78	14 699 533,35	14 609 034,78

Schemat linii kolejowych obsługiwanych przez Koleje Mazowieckie

Scheme of Railway lines operated by Koleje Mazowieckie





Strefy aglomeracji warszawskiej

- I strefa
- II strefa
- III strefa

Strefy ZTM

- I strefa
- II strefa

Tariff Offer

In 2010 the travelers might use railway transport provided by "Koleje Mazowieckie – KM", which was based on numerous attractive tariffs and special offers.

Two types of reduction are used:

- statutory – coming from the law of June 20th 1992 on the rights to concessionary public and collective transport (J. of Laws of 2002 r. no. 175, pos. 1440, with further amendments);
- commercial – given in the framework of shaping on tariff policy.

One could travel by "Koleje Mazowieckie – KM" based on the following tickets:

- single, group, service fee, time zone tickets;
- periodical tickets issued for a family or group fare.

The concessionary fares, in the framework of commercial offers, might have been used by children and youngsters up to 26 years without individual title to the statutory reduction, employees of companies, for whom the employer bought the authorisation, seniors.

Additionally, on many sections attractive special offers were binding, among others in the section Warszawa – Otwock, Radom – Pionki, Warszawa – Płock, and in the period from May 1st–October 3rd 2010 it was possible to carry a bike or a dog free of charge.

Collective ticket: ZTM – KM – WKD

"The Collective ticket offer for ZTM – KM – WKD" was introduced in 2005 and it has been developing ever since, and is changing its scope. People with a periodical ZTM ticket : 30- or 90-days (coded on the Warsaw Card or Electronic Students' ID) or a daily ticket, 3, 7 and 14 days ticket could use the transportation by Koleje Mazowieckie:

- in the territory of: Warszawa Ursus, Warszawa Gołębki, Warszawa Choszczówka, Warszawa Wola Grzybowska, Warszawa Falenica, Warszawa Jeziorki and
- in sections Warszawa Wileńska – Ząbki (Ząbki is a municipality outside the territory of the capital city of Warsaw, but by the resolution of the Council of the capital city of Warsaw it was incorporated to the ZTM municipal zone);
- in sections: Warszawa Ursus – Pruszków, Warszawa Wola Grzybowska – Sulejówek Miłosna, Warszawa Gołębki – Płochocin, Warszawa Choszczówka – Chotomów, Warszawa Choszczówka – Nieporęt – Ząbki – Zagoścień, Warszawa Rembertów – Zagoścień, Warszawa Falenica – Śródborów i Warszawa Jeziorki – Zalesie Górne.

This offer is constantly very popular due to a limited possibility to use the transportation by all communication means and trains of Koleje Mazowieckie based on one ticket.

Oferta taryfowa

W roku 2010 podróżni mogli skorzystać z przejazdów pociągami Spółki „Koleje Mazowieckie – KM” na podstawie wielu korzystnych ofert taryfowych i specjalnych.

Są stosowane dwa rodzaje ulg:

- ustawowe – wynikające z ustawy z dnia 20 czerwca 1992 r. o uprawnieniach do ulgowych przejazdów środkami publicznego transportu zbiorowego (Dz. U. z 2002 r. nr 175, poz. 1440, z późn. zm.);
- handlowe – przyznawane w ramach kształtowania własnej polityki taryfowej.

Podróż pociągami Spółki „Koleje Mazowieckie – KM” można było odbyć na podstawie biletów:

- jednorazowych, wycieczkowych, abonamentowych, strefowych czasowych, okresowych;
- wystawionych na przejazd rodzinny, grupowy.

Z przejazdów ulgowych w ramach ofert handlowych mogły skorzystać dzieci i młodzież do 26 roku życia nieposiadające indywidualnych uprawnień do ulgi ustawowej, pracownicy firm, którym pracodawca wykupił uprawnienie, seniorzy.

Dodatkowo na wielu odcinkach obowiązywały korzystne oferty specjalne, w tym m.in. na odcinku Warszawa – Otwock, Radom – Pionki, Warszawa – Płock oraz w okresie 1 maja–3 października 2010 r. można było przewieźć nieodpłatnie psa lub rower.

Wspólny Bilet ZTM – KM – WKD

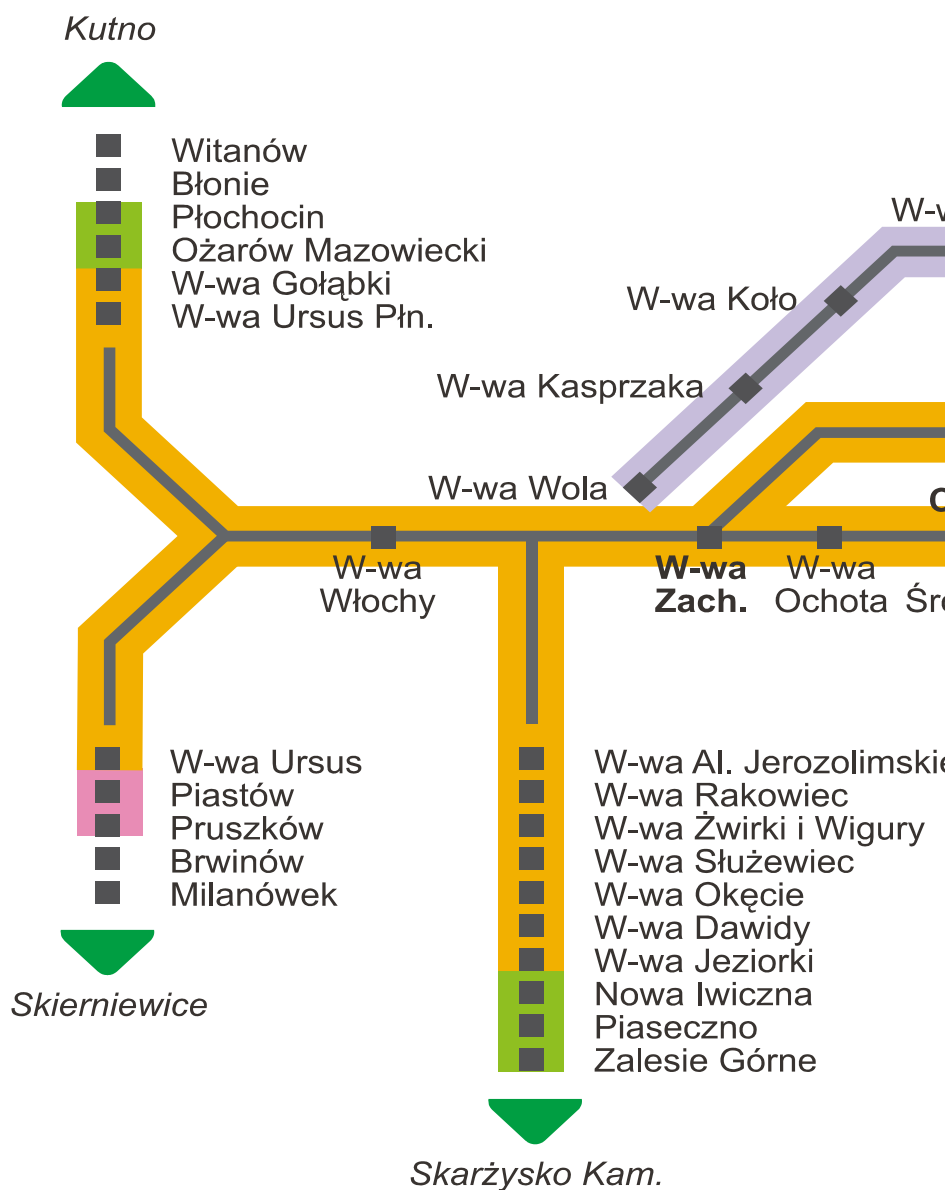
Oferta „Wspólny Bilet ZTM – KM – WKD” została wprowadzona w 2005 r. i od tego czasu wciąż się rozwija i zmienia swój zakres. Umożliwiała ona w 2010 r. osobom posiadającym bilet okresowy ZTM: 30- lub 90-dniowy (zakodowany na Warszawskiej Karcie Miejskiej lub Elektronicznej Legitymacji Studenckiej) albo dobowy, 3, 7, 14-dniowy, korzystanie z przejazdów pociągami Kolei Mazowieckich:

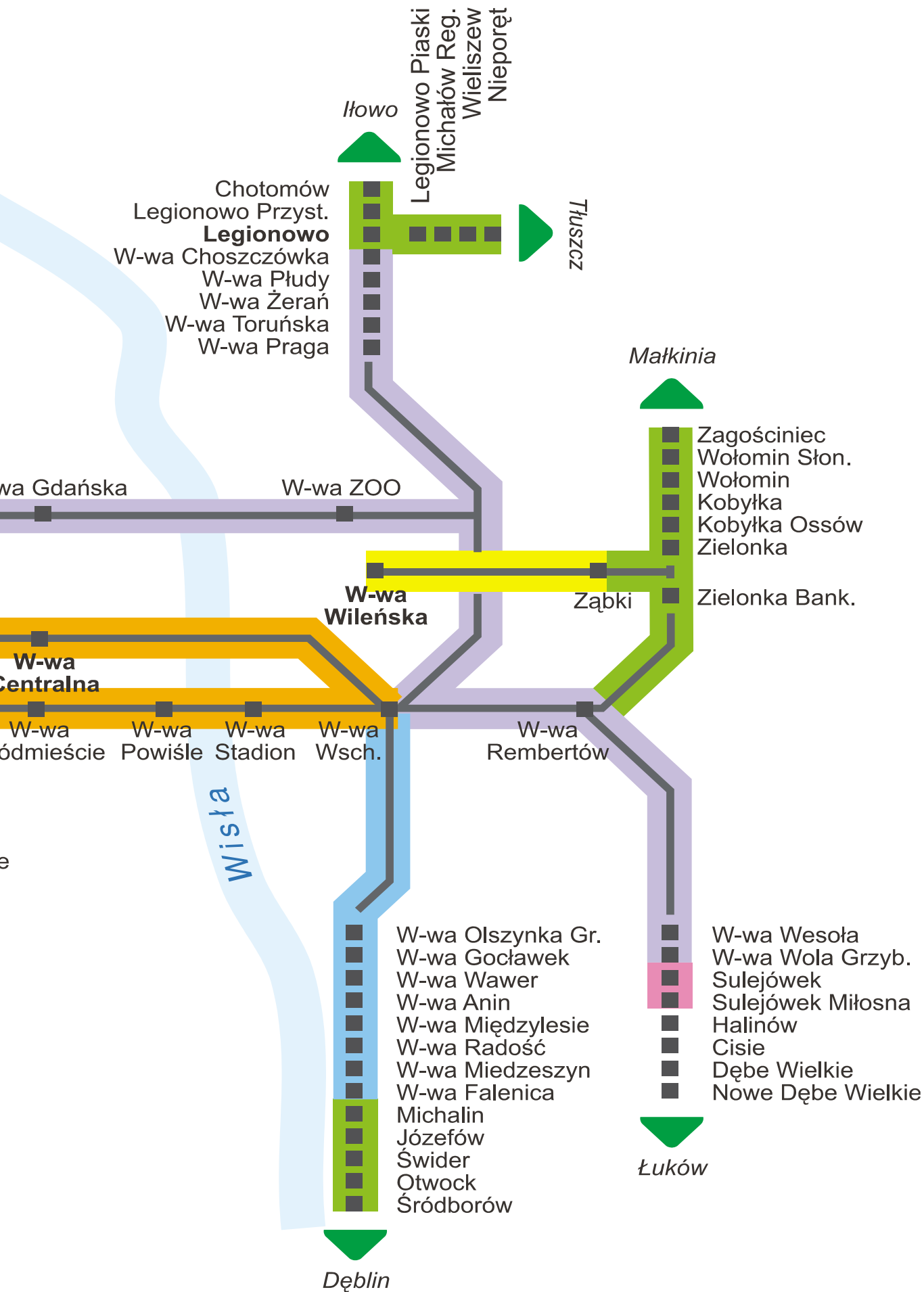
- na obszarze miasta st. Warszawy ograniczonym stacjami: Warszawa Ursus, Warszawa Gołębki, Warszawa Choszczówka, Warszawa Wola Grzybowska, Warszawa Falenica, Warszawa Jeziorki oraz
- na odcinku Warszawa Wileńska – Żąbki (Żąbki są gminą miejską, poza obszarem m.st. Warszawy, ale uchwałą Rady m.st. Warszawy zostały włączone do strefy miejskiej ZTM);
- na odcinkach: Warszawa Ursus – Pruszków, Warszawa Wola Grzybowska – Sulejówek Miłosna, Warszawa Gołębki – Płochocin, Warszawa Choszczówka – Chotomów, Warszawa Choszczówka - - Nieporęt – Żąbki – Zagoścień, Warszawa Rembertów – Zagoścień, Warszawa Falenica - - Śródborów i Warszawa Jeziorki – Zalesie Górne.

Oferta ta cieszy się nieprzerwanie ogromnym powodzeniem z uwagi na nieograniczoną możliwość korzystania z przejazdów wszystkimi środkami komunikacji miejskiej i pociągami Kolei Mazowieckich na podstawie jednego biletu.

Obszar obowiązywania „Wspólnego biletu ZTM - KM - WKD” Area of the validity of “Joint ZTM - KM - WKD Ticket”

- 1 stycznia-31 marca 2006 r. obszar ograniczony stacjami:
W-wa Wschodnia, W-wa Jeziorki, W-wa Ursus, W-wa Gołębki
- od 1 lipca 2006 r. obszar rozszerzony o odcinek W-wa Wschodnia - W-wa Falenica
- od 2 listopada 2006 r. obszar ograniczony stacjami: W-wa Ursus, W-wa Gołębki,
W-wa Choszczówka, W-wa Wschodnia, W-wa Wola Grzybowska, W-wa Falenica,
W-wa Jeziorki
- od 16 czerwca 2007 r. obszar rozszerzony o odcinek W-wa Wileńska - Ząbki
(dodatkowo ofertę poszerzono o bilety dobowe ZTM)
- od 15 listopada 2008 r. obszar rozszerzony o odcinki W-wa Ursus - Pruszków
i W-wa Wola Grzybowska - Sulejówek Miłosna
- od 1 stycznia 2009 r. obszar rozszerzony o odcinki:
 - Warszawa Jeziorki - Zalesie Górne
 - Warszawa Falenica - Śródborów
 - Warszawa Choszczówka - Chotomów
 - Warszawa Choszczówka - Nieporęt
 - Warszawa Rembertów - Zagoścień
 - Warszawa Gołębki - Płochocin
 - Ząbki - Zagoścień





"Słoneczny" Train

"Słoneczny" train is a vacation connection of Koleje Mazowieckie let out seasonally in the relation Warszawa Zachodnia – Gdynia Główna – Warszawa Zachodnia. In 2010 the train shuttled on June 3-6, 12-13, 19-20 and in the period from June 26 until 31 every day.

The "Słoneczny" train was composed of air-conditioned double deck wagons.

The single ticket price based on a normal tariff for a train fare in relation Warszawa Zachodnia - Gdynia Główna (354 km) in June was PLN 35,00 and from July 1st PLN 38,00. Additionally, in the framework of the offer the travellers might use Warszawa Zachodnia – Ciechanów, based on a ticket with a lump fee in the amount PLN 5,00.

The train connecting Mazowsze and Pomorze served 87 329 travelers.

Ticket sale and information for travelers

In 2010 the travelers could buy tickets in ticket counters at 123 of passenger stations/stops in the territory of "Koleje Mazowieckie – KM", in the ticket counters of: "PKP Intercity" and "Przewozy Regionalne" in the territory of the whole Poland and directly in the train.

Information on the fare offer, ticket prices, tariffs might have been obtained:

- directly at the ticket counter or information desks at the following stations: Siedlce and Radom;
- in train – from the train manager;
- under the following telephone numbers:
 - (0 22) 47 37 900 – 24 h/7,
 - (0 22) 47 37 616 – open 7.00–19.00,
 - (0 22) 47 37 664 – open 7.30–15.30,
 - (0 22) 47 38 711 – open 7.30–15.30,
 - (0 48) 37 93 311 in Radom - open 6.00–22.00,
 - (0 25) 194 36 in Siedlce – 24h/7,
 - 0-783 910 289 open 8.00–15.00, where handicapped persons may obtain information about the possibility to organize a train travel;
- in the following websites: www.mazowieckie.com.pl, www.jakdojade.pl, www.zumi.pl;
- based on messages about events disrupting the train trips and contained in the bookmark: "Disruptions, downtimes, delays" in www.mazowieckie.com.pl and to read information there in the advertising boards and passenger stops.

Safety in trains

In 2010 Koleje Mazowieckie started cooperation with the Central Safety in the railway territory. The team was created and based on an *Agreement on co-operation in the scope of strategy of the improvement of safety in the railway territory* entered into by the Chief Constable, Frontier Guards Chief, Gendermerie Commander and PKP Polskie Koleje Państwowe company.

In 2010 in the framework of actions aiming at ensuring passengers a safe trip by Koleje Mazowieckie, in selected trains the representatives of Police and Railway Security were present. At the same time the employees of "Koleje Mazowieckie – KM" regularly advised the Police and Railway Security about incidents influencing the travelers' safety.

Pociąg „Słoneczny”

Pociąg „Słoneczny” to wakacyjne połączenie Kolei Mazowieckich, uruchamiane sezonowo w relacji Warszawa Zachodnia – Gdynia Główna – Warszawa Zachodnia. W 2010 r. pociąg kursował w dniach 3-6, 12-13, 19-20 czerwca, a w okresie od 26 czerwca do 31 sierpnia codziennie.

Pociąg „Słoneczny” zestawiony był z klimatyzowanych wagonów piętrowych.

Cena biletu jednorazowego wg taryfy normalnej na przejazd pociągiem w relacji Warszawa Zachodnia – Gdynia Główna (354 km) w czerwcu wynosiła 35,00 zł, a od 1 lipca – 38,00 zł. Dodatkowo w ramach oferty podróży mogli skorzystać z przejazdu z/do jednej ze stacji położonej na odcinku Warszawa Zachodnia – Ciechanów, na podstawie biletu z opłatą zryczałtowaną w wysokości 5,00 zł.

Z podróży pociągiem łączącym Mazowsze z Pomorzem skorzystało 87 329 osób.

Sprzedż biletów i informacja dla podróżnych

W roku 2010 podróży mogli nabyć bilety w kasach biletowych na 123 stacjach/przystankach osobowych na terenie działania Spółki „Koleje Mazowieckie – KM”, w kasach spółek: „PKP Intercity” i „Przewozy Regionalne” na terenie całej Polski oraz bezpośrednio w pociągu.

Informacje na temat oferty przewozowej, cen biletów, ofert taryfowych można było uzyskać:

- bezpośrednio w okienku kasowym lub punktach informacji na stacjach: Siedlce i Radom;
- w pociągu – u kierownika pociągu;
- pod numerami telefonu:
 - (0 22) 47 37 900 – czynnym całodobowo,
 - (0 22) 47 37 616 – czynnym w godz. 7.00–19.00,
 - (0 22) 47 37 664 – czynnym w godz. 7.30–15.30,
 - (0 22) 47 38 711 – czynnym w godz. 7.30–15.30,
 - (0 48) 37 93 311 w Radomiu – czynnym w godz. 6.00–22.00,
 - (0 25) 194 36 w Siedlcach – czynnym całodobowo,
 - 0-783 910 289 czynnym w godz. 8.00–15.00, pod którym osoby niepełnosprawne mogły uzyskać informację o możliwości zorganizowania przejazdu pociągiem;
- na stronach internetowych www.mazowieckie.com.pl, www.jakdojade.pl, www.zumi.pl;
- za pomocą komunikatów o zdarzeniach zakłócających ruch pociągów zamieszczanych w zakładce „Utrudnienia, awarie, opóźnienia” na stronie internetowej www.mazowieckie.com.pl oraz zapoznać się z nimi na tablicach ogłoszeń na stacjach i przystankach osobowych.

Bezpieczeństwo w pociągach

W roku 2010 Koleje Mazowieckie nawiązały współpracę z Centralnym Zespołem Bezpieczeństwa na obszarach kolejowych. Zespół powstał na bazie *Porozumienia o współpracowaniu w zakresie strategii zmierzającej do poprawy stanu bezpieczeństwa na obszarach kolejowych* zawartego pomiędzy Komendantem Głównym Policji, Komendantem Głównym Straży Granicznej, Komendantem Głównym Żandarmerii Wojskowej a spółką PKP Polskie Koleje Państwowe.

W 2010 r., w ramach działań mających na celu zapewnienie pasażerom bezpiecznej podróży Kolejami Mazowieckimi, w wybranych pociągach byli obecni funkcjonariusze Policji i Straży Ochrony Kolei. Jednocześnie pracownicy Spółki „Koleje Mazowieckie – KM” regularnie powiadamiali Policję i jednostki Straży Ochrony Kolei o incydentach mających wpływ na bezpieczeństwo podróżnych.

01000101010000010101001001011100100101010
01000101001010101010101001100010010011010
0010001010100000101010010010111001001010
01000101001010101010101001100010010011010
10111010010100101010010010011101001001010
10010001010100000101010010101010010010111
10100010100101010101010100110001001001101
10111010010100101010010010010010010101001
010010001010100000101010010010111001001010
01010001010010101010101010011000100100110
01011101001010010101001001001110100100101
01001000101010000010101001001011100100101
01010001010010101010101010011000100100110
00100100010101000001010100100101110010010
1010100010100101010101010100110001001001
00100100010101000001010100100101110010010
1010100010100101010101010100110001001001
0010010001010100000101010010010111001001
01010100010100101010101010100110001001001
0001001000101010000010101001010101001001
0101010001010010101010101010011000100100
1001011101001010010101001001001110100100
0001001000101010000010101001010101001001
0101010001010010101010101010011000100100
1001011101001010010101001001001001001010
1000100100010101000001010100100101110010
1010101000101001010101010101001100010010
0100101110100101001010100100100111010010
1000100100010101000001010100100101110010
101010100010100101010101010100110001001
1000100100010101000001010100100101110010
101010100010100101010101010100110001001



Park taborowy Rolling Stock

252

Park taborowy Rolling Stock

**W 2010 r. na park taborowy Kolei Mazowieckich składały się 252 pojazdy szynowe.
In 2010 the Koleje Mazowieckie rolling stock consisted of 252 trains:**



elektryczne zespoły trakcyjne EN57 KM – 5 szt.
electric traction units EN57 KM – 5 units



owe:

elektryczne zespoły trakcyjne EN57 – 164 szt.
electric traction units EN57 – 164 units



elektryczne zespoły trakcyjne EN57 AKM – 17 szt.
electric traction units EN57 AKM – 17 units



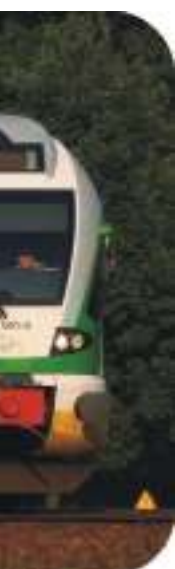


elektryczne zespoły trakcyjne EW60 – 2 szt.
electric traction units EW60 – 2 units





elektryczne zespoły trakcyjne EN71 / EN71KM – 6 szt.
electric traction units EN71 / EN71KM – 6 units



elektryczne zespoły trakcyjne ER75 – 10 szt.
electric traction units ER75 – 10 units





autobusy szynowe VT628 – 4 szt.
railway buses VT628 – 4 units



autobusy szynowe VT627 – 7 szt.
railway buses VT627 – 7 units



wagony piętrowe – 37 szt.
double deck wagons – 37 units



Rolling stock modernization

From the moment of starting the activity Koleje Mazowieckie have regularly been running works aiming at the improvement of the technical condition and the aesthetics of the travelling comfort.

In 2010 there were 8 repairs made of the 5th degree of maintenance (major repairs) with a modernization of the electric traction units EN57. The scope of the modernization was as follows:

- microprocessor drive steering system and the whole EZT (drive system: frequency inverters, new railway engine of the alternate current; steering system: ensuring the co-working with the electropneumatic brake EZT and the liquid regulation of the electrodynamic braking system, as well as the recuperation of energy);
- electrical energy counter;
- coercive ventilation of railway engines;
- static converter;
- coil spring;
- magneto air-blast circuit breaker;
- the assembly of new sister pantographs;
- electronic speedometer register;
- trucks made based on the documentation of the TABOR Train Institute;
- EZT braking system;
- nickel-cadium accumulator with an increased capacity produced in the fibre technology;
- aerodynamic train driver cockpit front;
- reconstruction of the train driver cockpit with an ergonomic steering panel and heated front glass shield;
- train driver cockpit air-conditioning;
- halogen lights;
- monitoring of the whole EZT;
- individual door opening system with automatic closing;
- sound and visual information system;
- inlet heating with the outlet function;
- fresh air flow in the summertime;
- soft vandal proof seats in the KM colors;
- strong floor mat;
- walls and ceilings from laminated glass-poliester;
- front glass shields heating;
- electrical wipers of front glass shields with sprinklers;
- tiltable window sets;
- automatic aluminium doors;
- compact ceiling lightening;
- glass partition walls;
- toilet reconstruction – the toilet in the RA wagon was liquidated, and in the Rb switching wagon the toilet was buit with a closed circuit, also fitted for disabled persons;
- mounting of 5 stands for bikes;
- installing the advertising transmission system on LCD monitors;
- installing the direction boards – front and side ones;
- installing the passenger counting system;
- passage doors assembly – between wagons with an electro-pneumatic drive;
- graffiti proof protective layer.



Elektryczny zespół trakcyjny EN57 AKM, czyli EN57 po naprawie piątego poziomu utrzymania i modernizacji

Electric traction unit EN57 AKM or EN57 after the repair of the fifth level of maintenance and modernization

At the same time in 2010 there were 41 fourth degree repairs (revision repairs) with the modernization of na electric traction units EN57, which included among other things:

- the assembly of new static converters and coil compressors;
- the assembly of magneto air-blast circuit breaker;
- soft vandal proof seats in the KM colors;
- the assembly of new, ergonomic train driver's seats;
- the assembly of electroheating compound wind shields;
- the development of bike stands;
- the assembly of lightening frames mounted in the ceilings;
- the assembly of electronic direction panels;
- the assembly of visual and acoustical information;
- the assembly of automatic door blockade and the information system for the train driver about open doors.

In 2010 "Koleje Mazowieckie – KM" Company, as the first railway carrier in Poland, mounted electricity counters in the used trains. This solution enabled a change of the lump sum settlements with PKP Energetyka based on counters readings.

Modern rolling stock

On April 20th Koleje Mazowieckie entered into an agreement with Bombardier Transportation GmbH for the purchase of 11 TRAXX P160 DC double booth electric locomotives. The new locomotives shall enable the use of full options of double deck wagons used by Koleje Mazowieckie from 2008 in the push-pull system. It means that in one direction the wagons are driven by a locomotive, and on the way back they are pushed by the locomotive. Thanks to this it is possible to change the driving direction without switching the locomotive.

The purchase of the locomotive was co-financed from the European Union budget.

Modernizacja taboru

Od chwili rozpoczęcia działalności, Koleje Mazowieckie regularnie prowadzą prace mające na celu poprawę stanu technicznego i estetyki taboru oraz komfortu podróżowania.

W 2010 r. wykonano 8 napraw piątego poziomu utrzymania (naprawy główne) wraz z modernizacją elektrycznych zespołów trakcyjnych EN57. Zakres modernizacji obejmował:

- mikroprocesorowy układ sterowania napędem i całym EZT (układ napędowy: falowniki częstotliwości, nowy silnik trakcyjny prądu przemiennego; układ sterowania: zapewnienie współdziałania z hamulcem elektropneumatycznym EZT oraz płynną regulację siły hamowania elektrodynamicznego, a także rekuperację energii);
- licznik energii elektrycznej;
- wymuszoną wentylację silników trakcyjnych;
- przetwornicę statyczną;
- sprężarkę śrubową;
- magneto-wydmuchowy wyłącznik szybki;
- montaż nowych pantografów połówkowych;
- elektroniczny szybkościomierz rejestrujący;
- wózki wykonane wg dokumentacji Instytutu Pojazdów Szynowych TABOR;
- układ hamulca EZT;
- baterię akumulatorów niklowo-kadmowych o zwiększonej pojemności wykonane w technologii włóknistej;
- aerodynamiczne czoło kabiny maszynisty;
- przebudowę kabiny maszynisty z ergonomicznym pulpitem sterowniczym i ogrzewaną szybą czołową;
- klimatyzację kabiny maszynisty;
- reflektory halogenowe;
- monitoring całego EZT;
- system indywidualnego otwierania drzwi z samoczynnym zamykaniem;
- system informacji wizualno-dźwiękowej;
- ogrzewanie nawiewne z funkcją wybiegu;
- nawiew świeżego powietrza w okresie letnim;
- miękkie siedzenia wandaloodporne w barwach KM;
- trudnościeralną wykładzinę podłogową;
- ściany i sufity z laminatu poliestrowo-szklanego;
- ogrzewanie szyb czołowych;
- elektryczne wycieraczki szyb czołowych ze spryskiwaczami;
- uchylne okna pakietowe;
- aluminiowe drzwi automatyczne;
- kompaktowe oświetlenie sufitowe;
- przeszklone ścianki przedziałowe;
- przebudowę toalety – zlikwidowano toaletę w wagonie Ra, natomiast w wagonie rozrządczym Rb zbudowano toaletę z obiegiem zamkniętym, w wersji dla osób niepełnosprawnych;
- zamontowanie 5 sztuk stojaków na rowery;
- zainstalowanie systemu emisji reklam na monitorach LCD;
- zainstalowanie tablic kierunkowych czołowych i bocznych;
- zainstalowanie systemu zliczania pasażerów;
- montaż drzwi przejściowych – międzywagonowych z napędem elektropneumatycznym;
- wykonanie powłoki antygraffiti.



20.09.2010 r. Prezentacja pierwszego nadwozia lokomotywy TRAXX P160 DC we wrocławskiej fabryce Bombardier Transportation GmbH

20.09.2010 Presentation of the first body of the TRAXX P160 DC locomotive in Bombardier Transportation GmbH, Wrocław factory

Jednocześnie w 2010 r. przeprowadzono 41 napraw czwartego poziomu utrzymania (naprawy rewizyjne) z modernizacją elektrycznych zespołów trakcyjnych EN57, w skład których weszły m.in.:

- montaż nowych przetwornic statycznych i sprężarek śrubowych;
- montaż magneto-wydmuchowych wyłączników szybkich;
- miękkie siedzenia wandaloodporne w barwach KM;
- montaż nowych, ergonomicznych foteli maszynisty;
- montaż elektrogrzejnych warstwowych szyb czołowych;
- zabudowa stojaków na rowery;
- montaż opraw oświetleniowych wpuszczonych w sufit;
- montaż elektronicznych tablic kierunkowych;
- montaż systemu informacji wizualno-akustycznej;
- montaż blokady drzwi automatycznych oraz systemu informacji maszynisty o niedomkniętych drzwiach.

W 2010 r. Spółka „Koleje Mazowieckie – KM”, jako pierwszy przewoźnik kolejowy w Polsce, zamontowała w eksploatowanych pojazdach szynowych liczniki energii elektrycznej. Rozwiązanie to umożliwiło zamianę ryczałtowego rozliczania ze spółką PKP Energetyka kosztów energii elektrycznej na rozliczenia na podstawie odczytów z liczników.

Nowoczesny tabor

20 kwietnia 2010 r. Koleje Mazowieckie zawarły umowę z firmą Bombardier Transportation GmbH na zakup 11 dwukabinowych lokomotyw elektrycznych typu TRAXX P160 DC. Nowe lokomotywy pozwolą na wykorzystanie pełnych możliwości wagonów piętrowych, eksploatowanych przez Koleje Mazowieckie od 2008 r. Po wdrożeniu w 2011 r. do eksploatacji lokomotyw, składy złożone z wagonów piętrowych będą uruchamiane w systemie push-pull. Oznacza to, że w jednym kierunku wagony są ciągnięte przez lokomotywę, a w drugie powrotnej pchane przez lokomotywę. Dzięki temu możliwa jest zmiana kierunku jazdy bez przełączania lokomotywy.

Zakup lokomotyw został dofinansowany z budżetu Unii Europejskiej.

01000101010000010101001001011100100101010
01000101001010101010101001100010010011010
0010001010100000101010010010111001001010
01000101001010101010101001100010010011010
10111010010100101010010010011101001001010
10010001010100000101010010101010010010111
10100010100101010101010100110001001001101
10111010010100101010010010010010010101001
010010001010100000101010010010111001001010
01010001010010101010101010011000100100110
01011101001010010101001001001110100100101
01001000101010000010101001001011100100101
01010001010010101010101010011000100100110
00100100010101000001010100100101110010010
1010100010100101010101010100110001001001
00100100010101000001010100100101110010010
1010100010100101010101010100110001001001
0010010001010100000101010010010111001001
01010100010100101010101010100110001001001
10010111010010100101010010010011101001001
0001001000101010000010101001010101001001
0101010001010010101010101010011000100100
1001011101001010010101001001001001001010
1000100100010101000001010100100101110010
1010101000101001010101010101001100010010
0100101110100101001010100100100111010010
1000100100010101000001010100100101110010
101010100010100101010101010100110001001
1000100100010101000001010100100101110010
101010100010100101010101010100110001001



Koleje
Mazowieckie

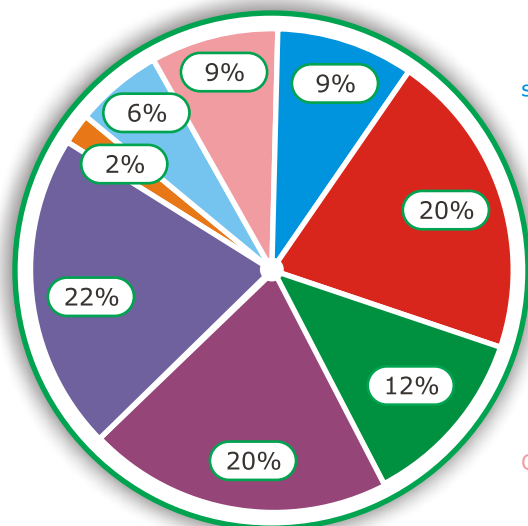
Pracownicy
Employees

2586

Employees

Personnel policy

The level of employment in the Company on December 31st, 2010 amounted to 2 586 people. Compared to the previous year, the employment has increased by 25 persons in relation with the launch of additional commercial connections. Employment growth occurred primarily in the team of ticket inspectors team and traction team.



Struktura zatrudnienia wg grup zawodowych Structure of employment by occupational groups

- stanowiska administracyjne (administrative job positions)
- zespół drużyn konduktorskich (team of train attendants groups)
- kasjerzy i informatorzy (cash desk and information desk workers)
- zespół drużyn trakcyjnych (team of traction groups)
- eksploatacja i utrzymanie taboru (rolling stock operation and maintenance)
- dyżurni ruchu, zwrotniczy, manewrowi (train dispatchers, railroad switch workers, signalmen)
- obsługa dodatkowa (additional service workers)
- Oddział Usług Utrzymania (Maintenance Service Division)

The matter, which distinguishes the Company as compared to other companies in the railway branch is a high share of young workers in the employment structure, aged up to 30 years. In 2010 this group of employees in the Company was 9,47% of the total employment. In comparison, the share of workers in this age group in the employment structure of the Companies of the Polish State Railways Group, was less than 3% of total employment.

Courses and trainings

The main objective of the training policy of the Company in 2010 was to carry out vocational training to positions related to the core business of the Company. Due to that, it was possible to fill the gaps in positions, among other things connected with operation and safety of the railway traffic, training of their own personnel, professionally prepared for the correct operation of new trains, as well as the optimal exploitation of the potential of employees employed in operational and passenger sections.

The trainings for the positions related to safety and train traffic operation were the priority. In 2010, vocational trainings for: retail clerk passenger, the driver of a passenger train consisting of electric traction teams, electric traction vehicle driver and the train controller were attended by the total of 77 employees.

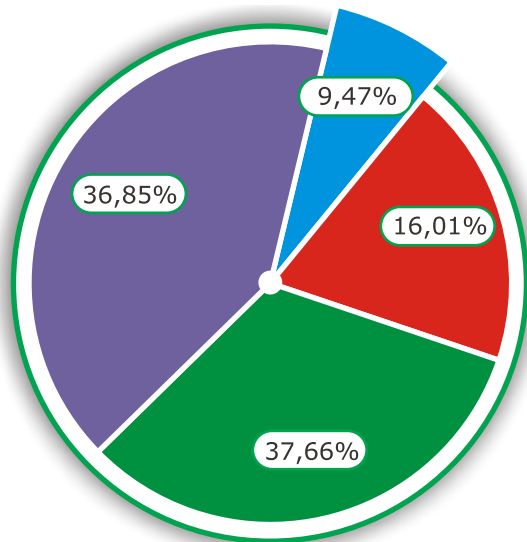
47 people passed qualifying Examinations for the driver of a passenger train, consisting of electric traction teams. By extending the patronage on one class at the School Complex of S. Wysockiego (formerly "Kolejówka") in 2010, the Company engaged most of the graduates, directing them to the course for driver's assistant.

348 employees participated in the specialized courses organized by external companies. The general - developing training was attended by 910 employees, who participated in 145 various courses, trainings, workshops and seminars, including among others such issues as: interpersonal communication, time management, improving professional skills. A training in managerial skills entitled: "Management by objectives", which was attended by a total of 132 employees was dedicated to senior, middle and junior management.

Pracownicy

Polityka personalna

Stan zatrudnienia w Spółce na dzień 31 grudnia 2010 r. wynosił 2 586 osób. W porównaniu z rokiem poprzednim zatrudnienie uległo zwiększeniu o 25 osób, w związku z uruchomieniem dodatkowych połączeń komercyjnych. Wzrost zatrudnienia nastąpił przede wszystkim w zespole drużyn konduktorskich i zespole drużyn trakcyjnych.



Struktura zatrudnienia wg wieku
Structure of employment by age of employees

do 30 lat (up to 30 years)

31 – 40 lat (31 – 40 years)

41 – 50 lat (41 – 50 years)

powyżej 50 lat (over 50 years)

Elementem pozytywnie wyróżniającym Spółkę na tle innych przedsiębiorstw branży kolejowej jest wysoki udział w strukturze zatrudnienia młodych pracowników, w wieku do 30 lat. W 2010 r. ta grupa pracowników stanowiła w Spółce 9,47% ogółu zatrudnionych. Dla porównania, udział pracowników tej grupy wiekowej w strukturze zatrudnienia w Spółkach grupy PKP, wynosił poniżej 3% ogółu zatrudnionych.

Kursy i szkolenia

Głównym celem polityki szkoleniowej Spółki w 2010 r. było przeprowadzenie szkoleń zawodowych na stanowiska związane z podstawową działalnością Spółki. Dzięki temu możliwe było uzupełnienie braków na stanowiskach związanych m.in. z prowadzeniem i bezpieczeństwem ruchu kolejowego, wyszkolenie własnej kadry zawodowej, profesjonalnie przygotowanej do prawidłowej eksploatacji nowego taboru kolejowego oraz optymalne wykorzystanie potencjału pracowników zatrudnionych w sekcjach eksploatacyjnych i pasażerskich.

Priorytetowe znaczenie miały szkolenia na stanowiskach związanych z bezpieczeństwem i prowadzeniem ruchu pociągów. W 2010 r. w szkoleniach zawodowych na stanowiska: referenta handlowo-pasażerskiego, maszynisty pociągu pasażerskiego składającego się z elektrycznych zespołów trakcyjnych, maszynisty elektrycznych pojazdów trakcyjnych oraz kontrolera pociągu łącznie uczestniczyło 77 pracowników.

Egzaminy kwalifikacyjne na maszynistę pociągu pasażerskiego składającego się z elektrycznych zespołów trakcyjnych pozytywnie złożyło 47 osób. Dzięki objęciu patronatem jednej klasy w Zespole Szkół im. S. Wysockiego (dawna „Kolejówka”) w 2010 r. Spółka zatrudniła większość absolwentów, kierując ich na kurs pomocnika maszynisty.

W kursach specjalistycznych organizowanych przez firmy zewnętrzne udział wzięło 348 pracowników. W szkoleniach ogólnych – rozwojowych uczestniczyło 910 pracowników, którzy brali udział w 145 różnych szkoleniach, kursach, warsztatach i seminariach, obejmujących m.in. takie zagadnienia, jak: komunikacja interpersonalna, zarządzanie czasem, podnoszenie kwalifikacji zawodowych pracowników. Kadry kierowniczej wyższego, średniego i niższego szczebla zostało dedykowane szkolenie z zakresu umiejętności menadżerskich pt.: „Zarządzanie przez cele”, w którym udział wzięło łącznie 132 pracowników.

01000101010000010101001001011100100101010
01000101001010101010101001100010010011010
0010001010100000101010010010111001001010
01000101001010101010101001100010010011010
10111010010100101010010010011101001001010
10010001010100000101010010101010010010111
10100010100101010101010100110001001001101
10111010010100101010010010010010010101001
010010001010100000101010010010111001001010
01010001010010101010101010011000100100110
01011101001010010101001001001110100100101
01001000101010000010101001001011100100101
01010001010010101010101010011000100100110
00100100010101000001010100100101110010010
1010100010100101010101010100110001001001
00100100010101000001010100100101110010010
1010100010100101010101010100110001001001
0010010001010100000101010010010111001001
01010100010100101010101010100110001001001
10010111010010100101010010010011101001001
0001001000101010000010101001010101001001
0101010001010010101010101010011000100100
1001011101001010010101001001001001001010
1000100100010101000001010100100101110010
1010101000101001010101010101001100010010
0100101110100101001010100100100111010010
1000100100010101000001010100100101110010
101010100010100101010101010100110001001
1000100100010101000001010100100101110010
101010100010100101010101010100110001001



Koleje
Mazowieckie

Promocja i reklama
Promotion and Advertising

146

Promotion and Advertising

The main aim of promotional campaigns run in 2010 was to encourage travelers of Koleje Mazowieckie to use the Company's commercial offer. These proposals were also addressed to persons thinking about switching from car to train transport. At the same time Koleje Mazowieckie got engaged in numerous actions promoting the railway transport.

Advertising

In the framework of advertising campaigns, Koleje Mazowieckie regularly distributed leaflets in their ticket counters. Additionally, on information boards on railway stations and stops, posters were added. In this way the Company encouraged to use, among other things the following offers: "24 hour ticket", "3 days ticket" and "Góra Kalwaria connection".

In 2010 Koleje Mazowieckie continued the project "Walk by the train". The aim of the project was to encourage the inhabitants of the Warsaw agglomeration to spend time actively and to meet attractive places of Mazowsze, including the use of the "Trip ticket" offer. The following attractions were presented in the leaflets: Góra Kalwaria, Łowicz, Płock, Sochaczew, Wołomin and Kobyłka and Żyrardów.

Additionally, the Company ran campaigns of constant and special offers based on fooscap advertising space: billboards and advertising networks.



Bilbord zachęcający do korzystania z oferty „Wspólny Bilet ZTM – KM – W

Billboard encouraging to the use of the "Joint ZTM – KM – W

Promocja i reklama

Głównym celem prowadzonych w 2010 r. kampanii promocyjnych i reklamowych było zachęcenie podróżnych Kolei Mazowieckich do korzystania z ofert handlowych Spółki. Propozycje te skierowano także do osób zastanawiających się nad zamianą samochodu na pociąg. Jednocześnie Koleje Mazowieckie zaangażowały się w liczne przedsięwzięcia promujące transport kolejowy.

Reklama

W ramach kampanii reklamowych, Koleje Mazowieckie regularnie dystrybuowały w kasach biletowych ulotki. Dodatkowo, na tablicach informacyjnych znajdujących się na stacjach i przystankach kolejowych, umieszczano plakaty. W ten sposób Spółka zachęcała do korzystania m.in. z ofert: „Bilet

dobowy”, „Bilet 3-dniowy” oraz „Połączenie do Góry Kalwarii”.

W 2010 r. Koleje Mazowieckie kontynuowały projekt „Koleją na spacer”. Celem projektu było zachęcenie mieszkańców aglomeracji warszawskiej do aktywnego spędzania wolnego czasu i poznawania atrakcyjnych miejsc Mazowsza, w tym korzystania z oferty „Bilet wycieczkowy”. W ulotkach zaprezentowano atrakcje: Góry Kalwarii, Łowicza, Płocka, Sochaczewa, Wołomina i Kobyłki oraz Żyrardowa.

Dodatkowo, Spółka prowadziła kampanie ofert stałych i specjalnych, w oparciu o wielkoformatowe powierzchnie reklamowe: bilbordy i siatki reklamowe.



„ZTM – KM – WKD”

„WKD Ticket” offer

Promotion

The promotional activity concentrated on the promotion of "Słoneczny" train – a vacation connection of Koleje Mazowieckie in the relation Warszawa Zachodnia – Gdynia Główna – Warszawa Zachodnia. The Company organized a competition for a slogan promoting the connection. The main prize was won by the author of the following slogan: "Słoneczny" - because the vacation starts from a trip.

Cooperation was initiated again with the Zamkowe Muzeum in Malbork – the organizer of a cycle event "Malbork Siege". The plan of the event is related with historical facts related with the 1410 siege in the Malbork castle by the Polish - Lithuanian army. The admirers of the staging could travel to the event with the "Słoneczny" train.

Apart from the advertising campaigns and promotional actions encouraging to use the services of Koleje Mazowieckie, the Company actively joined the actions promoting the railway transport.

In order to convince the inhabitants of Warsaw agglomeration to travel by train to events and ceremonies outside Warsaw, Koleje Mazowieckie let out two special trains. One of them took to Dęblin the admirers of aerobatics for an air show organized on the occasion of the 85th Anniversary of Army Aviation University.

There also was a special connection in relation Warszawa Wschodnia – Czeremcha – Warszawa Wschodnia provided to the participants of a folk event Meetings with Folklore "From the Country Yard".

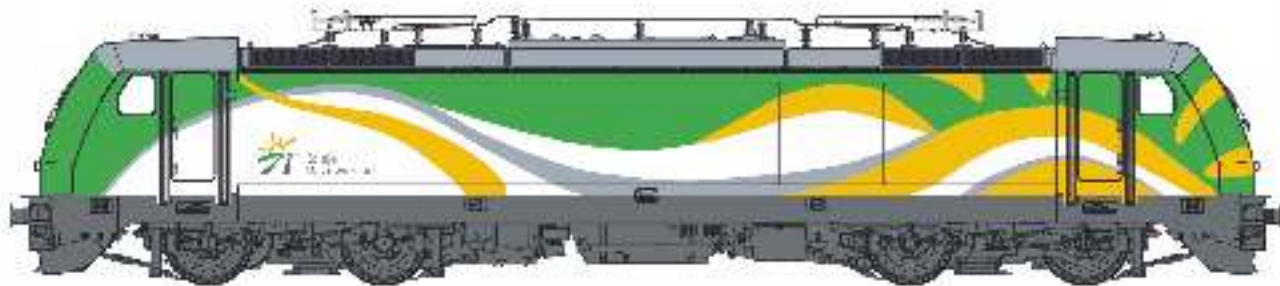
Additionally, in relation with a purchase of TRAXX P160 DC locomotives a competition was organized for the graduates of general and artistic schools for a design of the new vehicles painting.

The aim of the competition was to encourage young artists to co-decide on the appearance of the new locomotives of the Company. **146 papers came for the contest.** The winner was Dominika Niksa, the graduate of Landscape Architecture in the Warsaw University of Life Sciences.



Specjalny pociąg Kolei Mazowieckich na Piknik Lotniczej i zatrzymał się tuż przy krawędzi lotniska.

Special Koleje Mazowieckie train for the Aviation Festival and stopped just at the edge of the airport when the air show was taking place.



Zwycięski projekt w konkursie na malaturę lokomotyw TRAXX

The winning project in a competition for painting of TRAXX locomotives

Promocja

Działalność promocyjna skupiała się na promocji pociągu „Słonecznego” – wakacyjnego połączenia Kolei Mazowieckich w relacji Warszawa Zachodnia – Gdynia Główna – Warszawa Zachodnia. Spółka zorganizowała konkurs na hasło promujące połączenie. Nagrodę główną zdobył autor hasła: „Słoneczny” – bo wakacje zaczynają się od podróży.

Po raz kolejny nawiązano współpracę z Muzeum Zamkowym w Malborku – organizatorem cyklicznej imprezy „Oblężenie Malborka”. Scenariusz imprezy nawiązuje do faktów historycznych związanych z oblężeniem w 1410 r. zamku w Malborku przez wojska polsko-litewskie. Wielbiciele historycznych inscenizacji mogli dojechać na imprezę pociągiem „Słonecznym”.



Lotniczy w Dęblinie wjechał na teren jednostki
ska, na którym odbywały się pokazy lotnicze

n Picnic in Dęblin entered the aviation unit
ere the airshow was held

Oprócz kampanii reklamowych i promocyjnych zachęcających do korzystania z usług Kolei Mazowieckich, Spółka aktywnie włączała się w działania promujące transport kolejowy.

W celu przekonania mieszkańców aglomeracji warszawskiej do podróżowania koleją na imprezy i uroczystości odbywające się poza Warszawą, Koleje Mazowieckie uruchomiły dwa pociągi specjalne. Jeden z nich dowiózł do Dębłina wielbicieli pokazów lotniczych na Piknik Lotniczy, zorganizowany z okazji 85-lecia Wyższej Szkoły Oficerskiej Sił Powietrznych.

Ze specjalnego połączenia w relacji Warszawa Wschodnia -
- Czeremcha – Warszawa Wschodnia skorzystali uczestnicy
imprezy folkowej Spotkania ze Sztuką Ludową „Z wiejskiego
Podwórza”.

Dodatkowo, w związku z zakupem przez Koleje Mazowieckie
lokomotyw TRAXX P160 DC, ogłoszono konkurs dla absolwentów szkół i uczelni plastycznych
na projekt malatury nowych pojazdów.

Celem konkursu było zachęcenie młodych artystów do współdecydowania o wyglądzie nowych
lokomotyw Spółki. **Na konkurs wpłynęło 146 prac.** Zwyciężczynią konkursu została Dominika
Niksa, absolwentka architektury krajobrazu w Szkole Głównej Gospodarstwa Wiejskiego
w Warszawie.



*Pani Dominiko, stworzyła pani najlepszą wizytówkę swoich umiejętności, którą będzie można podziwiać na
mazowieckich torach – powiedział Artur Radwan – Prezes Zarządu, Dyrektor Generalny Kolei Mazowieckich,
wręczając nagrodę Dominice Niksie – zwyciężczyni konkursu*

*Ms. Dominika, you created the best showcase of your skills, which could be admired on the Mazovian tracks -
- said Artur Radwan - the President of the Board, the Managing Director, handing the award to Dominika
Niksa – the winner of the competition*

Corporate Social Responsibility

Koleje Mazowieckie in 2010 also supported numerous initiatives from the Corporate Social Responsibility (CSR). The Company entered into cooperation with the monthly "M jak Mama" (M for Mother) in the framework of the project "More kindness for pregnant women." The aim of the project was to draw attention to the fact that pregnant women need other people's attention. Koleje Mazowieckie placed posters in trains and stickers encouraging to kindly treat pregnant women in public places. Moreover, the Company joined the "Population Preventive Program of Early Diagnosis of the Cervical Cancer" and "Population Preventive Program of Early Diagnosis of Breast Cancer". In the framework of the programs the women working in Koleje Mazowieckie could examine themselves free of charge.

Koleje Mazowieckie also joined the Chopin Year Celebrations. In order to celebrate the 200th Birthday Anniversary of Frederick Chopin, stickers designed for this occasion by the Office of the Chopin Year Celebrations appeared in our selected trains.

In 2010 Koleje Mazowieckie got engaged in actions promoting the Company as an employer. Cooperation was started with the Foundation of Young Entrepreneurs in the framework of the "Entrepreneurship Day". The aim of the project was to include the entrepreneurs' environment in young people's education and to constitute a modern platform of sharing knowledge with the young people on the labour market functioning. The students of two Warsaw schools participated in the "Entrepreneurship Day": Complex School of S. Wysocki and Information Technology School. Young people were invited to the headquarters of Koleje Mazowieckie and the Section of Repairs and Use of the Warszawa Grochów Train Park. During the visit they had the occasion to confront their ideas on working in the railway industry with reality.

In 2010 the graduates of the class of electroenergetic railway transport at the Complex School of S. Wysocki started working in Koleje Mazowieckie. The Company took the school under its patronage in 2005. New employees started the work from a training for a train driver assistant and the next stage shall be the training for a train driver. At the same time the Company guaranteed them a rich social package and professional courses.



Wszystkie kobiety pracujące w Kolejach Mazowieckich miały okazję do badań cytologicznych i mammograficznych

All the women working in Koleje Mazowieckie had the opportunity to undergo cytological and mammographic tests



Młodzi pasjonaci kolei podczas „Dnia Przedsiębiorczości i o pracy na kolei z rzeczywistością

Young enthusiasts of railway during the "Day of Entrepreneurship and about work on the railways with reality

Spółeczna Odpowiedzialność Biznesu

Koleje Mazowieckie w 2010 r. wspierały również liczne inicjatywy z obszaru Społecznie Odpowiedzialnego Biznesu (CSR). Spółka nawiązała współpracę z miesięcznikiem „M jak Mama” w ramach projektu „Więcej życzliwości dla kobiet w ciąży”.

Celem projektu było zwrócenie uwagi na fakt, że ciężarne kobiety potrzebują życzliwości otoczenia. Koleje Mazowieckie umieściły w pociągach plakaty i naklejki zachęcające do życzliwego traktowania w przestrzeni publicznej kobiet w ciąży. Ponadto Spółka przyłączyła się do „Populacyjnego programu profilaktyki i wczesnego wykrywania raka szyjki macicy” oraz „Populacyjnego programu wczesnego wykrywania raka piersi”. W ramach programów, kobiety pracujące w Kolejach Mazowieckich mogły bezpłatnie wykonać badania.



Koleje Mazowieckie włączyły się także w Obchody Roku Chopinowskiego. W celu uczczenia 200. rocznicy urodzin Fryderyka Chopina, na wybranych pojazdach szynowych umieszczono naklejki zaprojektowane specjalnie na tę okoliczność przez Biuro Obchodów Roku Chopinowskiego.

W 2010 r. Koleje Mazowieckie zaangażowały się w przedsięwzięcia promujące Spółkę jako pracodawcę. Nawiązano współpracę z Fundacją Młodzieżowej Przedsiębiorczości w ramach projektu „Dzień Przedsiębiorczości”. Celem projektu było włączenie środowiska przedsiębiorców w edukację młodych ludzi oraz stworzenie nowatorskiej płaszczyzny przekazywania młodzieży wiedzy o funkcjonowaniu rynku pracy. W „Dniu Przedsiębiorczości” wzięli udział uczniowie z dwóch warszawskich szkół: Zespołu Szkół im. S. Wysockiego oraz Technikum Informatycznego. Młodzi ludzie zostali zaproszeni do siedziby Kolei Mazowieckich oraz Sekcji Napraw i Eksploatacji Taboru Warszawa Grochów. Podczas wizyty mieli możliwość skonfrontowania swoich wyobrażeń o pracy na kolei z rzeczywistością.

kich miały możliwość bezpłatnego wykonania

the opportunity to do cost-free cytologic



ości” mieli szansę skonfrontować swoje wyobrażenia

repreneurship” had the chance to confront their ideas

W 2010 r. pracę w Kolejach Mazowieckich rozpoczęli absolwenci klasy o profilu elektroenergetyk transportu szynowego z Zespołu Szkół im. S. Wysockiego d. „Kolejówka”, którą Spółka objęła patronatem w 2005 r. Nowi pracownicy rozpoczęli pracę od kursu na pomocnika maszynisty, a kolejnym etapem będzie kurs na maszynistę. Jednocześnie Spółka zagwarantowała im bogaty pakiet socjalny i kursy zawodowe.

01000101010000010101001001011100100101010
01000101001010101010101001100010010011010
00100010101000001010100100101110010010101
01000101001010101010101001100010010011010
10111010010100101010010010011101001001010
10010001010100000101010010101010010010111
10100010100101010101010100110001001001101
10111010010100101010010010010010010101001
010010001010100000101010010010111001001010
01010001010010101010101010011000100100110
01011101001010010101001001001110100100101
01001000101010000010101001001011100100101
01010001010010101010101010011000100100110
00100100010101000001010100100101110010010
1010100010100101010101010100110001001001
00100100010101000001010100100101110010010
1010100010100101010101010100110001001001
0010010001010100000101010010010111001001
01010100010100101010101010100110001001001
10010111010010100101010010010011101001001
0001001000101010000010101001010101001001
0101010001010010101010101010011000100100
1001011101001010010101001001001001001010
1000100100010101000001010100100101110010
1010101000101001010101010101001100010010
0100101110100101001010100100100111010010
1000100100010101000001010100100101110010
101010100010100101010101010100110001001
1001011101001010010101010100110001001
101010100010100101010101010100110001001
1000100100010101000001010100100101110010

6 780 064,08

Finances

In 2010 Koleje Mazowieckie provided a public service in the field of regional rail passenger services under contract entered into with the Mazovian District Autonomy. For this reason, the Company received a compensation in the amount of PLN 193 835 190,99.

In 2010 Koleje Mazowieckie received net revenues from the sale and equivalents of PLN 527 946 963,69. **Net profit amounted to 6 780 064,08 zloty.**

Profit and loss account for years 2009-2010

	Profit-and-loss account	rok 2010	rok 2009
A	Net sales revenues	527 946 963,69	488 753 174,00
B	Operating expenses	526 093 213,64	487 962 055,88
C	Profit (loss) from sales of (A-B)	1 853 750,05	791 118,12
D	Other operating revenues	14 480 905,19	8 634 135,02
E	Other operating expenses	8 262 225,89	2 668 434,88
F	Profit (loss) from operating activities (C+D-E)	8 072 429,35	6 756 818,26
G	Financial revenues	3 031 245,66	2 561 601,94
H	Financial expenses	2 811 803,93	1 417 909,84
I	Profit (loss) on business activity (F+G-H)	8 291 871,08	7 900 510,36
J	Result of extraordinary events	0,00	0,00
K	Gross profit (loss)	8 291 871,08	7 900 510,36
L	Income tax	1 511 807,00	7 184 942,00
M	Net profit (Net loss)	6 780 064,08	715 568,36

Assets

	Specification	rok 2010	rok 2009
A	Capital assets	654 871 423,45	296 704 095,89
I	Intangible fixed assets	298 792,36	182 942,76
II	Tangible fixed assets	631 555 922,43	273 174 278,61
III	Long-term debts	0,00	0,00
IV	Long-term investments	227 372,50	0,00
V	Long-term prepayments	22 789 336,16	23 346 874,52
B	Current assets	169 192 012,78	127 749 780,55
I	Reserves	6 536 131,66	5 572 917,87
II	Short-term receivables	43 823 928,64	33 969 941,09
III	Short-term investments	53 301 910,02	65 338 919,17
IV	Short-term accrued expenses	65 530 042,46	22 868 002,42
	Total assets	824 063 436,23	424 453 876,44

Balance sheet liabilities

	Specification	rok 2010	rok 2009
A	Equity capital	493 115 827,94	303 775 241,76
I	Base capital	297 379 000,00	297 379 000,00
II	Reserve capital	6 396 241,76	2 469 469,73
III	Profit (loss) from previous years	- 1 969 477,90	3 211 203,67
IV	Net profit (loss)	6 780 064,08	715 568,36
V	Base capital during the registration	184 530 000,00	-
B	Liabilities and accruals	330 947 608,29	120 678 634,68
I	Accruals	54 746 894,75	47 298 735,81
II	Long-term liabilities	57 714 999,43	19 557 953,16
III	Short-term liabilities	136 447 400,32	49 154 802,94
IV	Deferred expenses	82 038 313,79	4 667 142,77
	Total liabilities	824 063 436,23	424 453 876,44

Finanse

W 2010 r. Koleje Mazowieckie świadczyły usługę publiczną w postaci regionalnych kolejowych przewozów pasażerskich na podstawie umowy zawartej z Samorządem Województwa Mazowieckiego. Z tego tytułu Spółka otrzymała rekompensatę w wysokości 193 835 190,99 zł.

Koleje Mazowieckie w 2010 r. uzyskały przychody netto ze sprzedaży i zrównane z nimi w wysokości 527 946 963,69 zł. **Zysk netto wyniósł 6 780 064,08 zł.**

Rachunek zysków i strat za lata 2009-2010

	Rachunek zysków i strat	rok 2010	rok 2009
A	Przychody netto ze sprzedaży	527 946 963,69	488 753 174,00
B	Koszty działalności operacyjnej	526 093 213,64	487 962 055,88
C	Zysk (strata) ze sprzedaży (A-B)	1 853 750,05	791 118,12
D	Pozostałe przychody operacyjne	14 480 905,19	8 634 135,02
E	Pozostałe koszty operacyjne	8 262 225,89	2 668 434,88
F	Zysk (strata) na działalności operacyjnej (C+D-E)	8 072 429,35	6 756 818,26
G	Przychody finansowe	3 031 245,66	2 561 601,94
H	Koszty finansowe	2 811 803,93	1 417 909,84
I	Zysk (strata) na działalności gospodarczej (F+G-H)	8 291 871,08	7 900 510,36
J	Wynik zdarzeń losowych	0,00	0,00
K	Zysk (strata) brutto	8 291 871,08	7 900 510,36
L	Podatek dochodowy	1 511 807,00	7 184 942,00
M	Zysk (strata) netto	6 780 064,08	715 568,36

Bilans aktywa

	Wyszczególnienie	rok 2010	rok 2009
A	Aktywa trwałe	654 871 423,45	296 704 095,89
I	Wartości niematerialne i prawne	298 792,36	182 942,76
II	Rzeczowe aktywa trwałe	631 555 922,43	273 174 278,61
III	Należności długoterminowe	0,00	0,00
IV	Inwestycje długoterminowe	227 372,50	0,00
V	Długoterminowe rozliczenia międzyokresowe	22 789 336,16	23 346 874,52
B	Aktywa obrotowe	169 192 012,78	127 749 780,55
I	Zapasy	6 536 131,66	5 572 917,87
II	Należności krótkoterminowe	43 823 928,64	33 969 941,09
III	Inwestycje krótkoterminowe	53 301 910,02	65 338 919,17
IV	Krótkoterminowe rozliczenia międzyokresowe	65 530 042,46	22 868 002,42
	Razem aktywa	824 063 436,23	424 453 876,44

Bilans pasywa

	Wyszczególnienie	rok 2010	rok 2009
A	Kapitał własny	493 115 827,94	303 775 241,76
I	Kapitał podstawowy	297 379 000,00	297 379 000,00
II	Kapitał rezerwowy	6 396 241,76	2 469 469,73
III	Zysk (strata) z lat ubiegłych	- 1 969 477,90	3 211 203,67
IV	Zysk (strata) netto	6 780 064,08	715 568,36
V	Kapitał podstawowy w trakcie rejestracji	184 530 000,00	-
B	Zobowiązania i rezerwy na zobowiązania	330 947 608,29	120 678 634,68
I	Rezerwy na zobowiązania	54 746 894,75	47 298 735,81
II	Zobowiązania długoterminowe	57 714 999,43	19 557 953,16
III	Zobowiązania krótkoterminowe	136 447 400,32	49 154 802,94
IV	Rozliczenia międzyokresowe	82 038 313,79	4 667 142,77
	Razem pasywa	824 063 436,23	424 453 876,44

01000101010000010101001001011100100101010
01000101001010101010101001100010010011010
0010001010100000101010010010111001001010
01000101001010101010101001100010010011010
10111010010100101010010010011101001001010
10010001010100000101010010101010010010111
10100010100101010101010100110001001001101
10111010010100101010010010010010010101001
010010001010100000101010010010111001001010
01010001010010101010101010011000100100110
01011101001010010101001001001110100100101
01001000101010000010101001001011100100101
01010001010010101010101010011000100100110
00100100010101000001010100100101110010010
1010100010100101010101010100110001001001
00100100010101000001010100100101110010010
1010100010100101010101010100110001001001
0010010001010100000101010010010111001001
01010100010100101010101010100110001001001
0001001000101010000010101001010101001001
0101010001010010101010101010011000100100
1001011101001010010101001001001110100100
0001001000101010000010101001010101001001
0101010001010010101010101010011000100100
1001011101001010010101001001001001001010
1000100100010101000001010100100101110010
1010101000101001010101010101001100010010
0100101110100101001010100100100111010010
1000100100010101000001010100100101110010
101010100010100101010101010100110001001
1000100100010101000001010100100101110010
101010100010100101010101010100110001001

Awards

Actions taken by Koleje Mazowieckie in 2010 were noticed and awarded by independent institutions, organizations and editorial boards.

Awarded prizes and awards emphasise above all the high quality of service provided by the Company. Koleje Mazowieckie were **rewarded in the report "Transport and Logistics"** in the "Financial Newspaper" for proving that municipalisation of rail passenger carriers can be successful.

At the same time the editors of "Business Report" admitted the Company **nomination in the contest "Quality of the Year 2010"** in the category "Service" for running passenger rail in the Warsaw agglomeration and the rest of the Mazovian voivodeship.

In 2010, under the "Programme for the Promotion of Enterprise and Export", Koleje Mazowieckie received the title of "the Highest Quality". In the category "Product", **the title of "The highest quality"** was admitted to the "Słoneczny" train, which runs during the summer period in relation Warsaw West – Central Gdynia – Warsaw West, and in the category "Service" in the relation Warsaw West – Siedlce – Warsaw West operated by electric traction team ER75 "Flirt" at a speed of 160 km/h.

The Company also received **the title of "the Best Business Partner"** in the category "Passenger transport". The aim of the prize, awarded by the economic magazine "Home and Market", is to honor companies and institutions that have been successful in the business.

In 2010, Koleje Mazowieckie were awarded for the pursued personnel policy. The Company received titles: **"Reliable Employer of the Year"** and **"Trustworthy Employer"** in the category "Rail transport". Granting the titles was influenced among others by opinions of the National Labour Inspectorate, local authorities and employees of the Company.

Koleje Mazowieckie were appreciated for their involvement in activities in the field of Socially Responsible Business. The Company received **the title of "the Leader of the Social Responsibility - Good Company 2010"**. The award is granted by the Editorial board, "Business Forum" under the patronage of the Institute of Philosophy and Sociology of the Polish Academy of Sciences.

In addition, the editorial board of "Financial Newspaper" awarded Koleje Mazowieckie with a **distinction in the fourth edition of "Corporate Social Responsibility Report"** for the commitment in the enterprises in the field of culture and education.



Nagrody

Działania podejmowane przez Koleje Mazowieckie w 2010 r. zostały zauważone i nagrodzone przez niezależne instytucje, organizacje i redakcje prasowe.

Przyznane nagrody i wyróżnienia podkreślają przede wszystkim wysoką jakość świadczonych przez Spółkę usług. Koleje Mazowieckie zostały **wyróżnione w raporcie „Transport i Logistyka”** na łamach „Gazety Finansowej” za udowodnienie, że usamorządowienie kolejowych przewoźników pasażerskich może zakończyć się sukcesem.

Jednocześnie redakcja „Biznes Raportu” przyznała Spółce **nominację w konkursie „Jakość Roku 2010”** w kategorii „Usługa” za prowadzenie pasażerskiego transportu kolejowego w aglomeracji warszawskiej i na pozostałym obszarze województwa mazowieckiego.

W 2010 r., w ramach „Programu Promocji Przedsiębiorczości i Eksportu”, Koleje Mazowieckie otrzymały **tytuł „Najwyższa Jakość”**. W kategorii „Produkt”, na miano najwyższej jakości zasłużył pociąg „Słoneczny” kursujący latem w relacji Warszawa Zachodnia – Gdynia Główna – Warszawa Zachodnia, a w kategorii „Usługa” połączenie w relacji Warszawa Zachodnia – Siedlce – Warszawa Zachodnia obsługiwane elektrycznymi zespołami trakcyjnymi ER75 „Flirt” z prędkością 160 km/h.

Spółka otrzymała także **tytuł „Najlepszy Partner w Biznesie”** w kategorii „Transport pasażerski”. Celem nagrody, przyznawanej przez magazyn ekonomiczny „Home and Market”, jest uhonorowanie przedsiębiorstw i instytucji, które odniosły sukces w obszarze biznesowym.



Jesteśmy dumni z otrzymanej nagrody. Dzięki dobrej współpracy z partnerami mamy możliwość wprowadzania nowych rozwiązań, których zadaniem jest spełnienie oczekiwań i potrzeb naszych pasażerów – powiedział Artur Radwan – Prezes Zarządu, Dyrektor Generalny Kolei Mazowieckich odbierając statuetkę „Najlepszego Partnera w Biznesie”

We are proud of the received award. Thanks to the good cooperation with our partners we are able to introduce new solutions, whose mission is to fulfill the expectations and needs of our passengers – said Adam Radwan, the President of the Board, the Managing Director of Koleje Mazowieckie, accepting the statuette of “the Best Business Partner”

In 2010, the business community also expressed its appreciation for Artur Radwan - President of the Board, the Managing Director for the administration of the first self-government railway Company in Poland. Editorial Board of a monthly "Gentleman", admitted the President of the Board of "Koleje Mazowieckie - KM" **statuette "Gentleman of the Year"**.



Ta nagroda to również wyróżnienie dla naszych pracowników, którzy są największą wartością Spółki. Sukcesy pracowników są naszymi sukcesami. Priorytetem Spółki jest zapewnienie możliwości doskonalenia zawodowego i jak najlepszych warunków pracy - powiedział, odbierając nagrodę „Pracodawca Godny Zaufania”, Marcin Karlikowski – Dyrektor Biura Spraw Pracowniczych Kolei Mazowieckich

This award is also the award for our employees, who are the greatest value of the Company. The successes of our employees are our successes. The Company's priority is to provide opportunities for in-service training and the best working conditions - said, while receiving the "Trustworthy employer" award, Marcin Karlikowski – the Director of the Employee Matters Bureau of Koleje Mazowieckie



W 2010 r. Koleje Mazowieckie zostały nagrodzone za prowadzoną politykę personalną. Spółka otrzymała tytuły: „**Solidny Pracodawca Roku**” oraz „**Pracodawca Godny Zaufania**” w kategorii „Transport Kolejowy”. Na przyznanie tytułu miały wpływ m.in. opinie Państwowej Inspekcji Pracy, władz lokalnych i pracowników Spółki.

Artur Radwan – Prezes Zarządu, Dyrektor Generalny odbiera dyplom potwierdzający przyznanie Kolejom Mazowieckim tytułu „Solidny Pracodawca Roku”

Artur Radwan – the President of the Board, the Managing Director receives a diploma confirming conferring Mazovan Railways the title “Reliable Employer of the Year”



Koleje Mazowieckie zostały docenione za zaangażowanie w działania z zakresu Społecznie Odpowiedzialnego Biznesu. Spółka otrzymała **tytuł „Lidera Społecznej Odpowiedzialności - Dobra Firma 2010”**. Nagroda przyznawana jest przez Redakcję „Forum Biznesu” pod patronatem Instytutu Filozofii i Socjologii Polskiej Akademii Nauk.

Dodatkowo, za zaangażowanie w inicjatywy z zakresu kultury i edukacji, redakcja „Gazety Finansowej” przyznała Kolejom Mazowieckim **wyróżnienie w IV edycji „Raportu Społeczna Odpowiedzialność Biznesu”**.

W 2010 r. społeczność biznesowa wyraziła także uznanie dla Artura Radwana – Prezesa Zarządu, Dyrektora Generalnego za sposób zarządzania pierwszą samorządową Spółką kolejową w Polsce. Redakcja miesięcznika „Gentleman” przyznała Prezesowi Zarządu Spółki „Koleje Mazowieckie – KM” **statuetkę „Gentlemana Roku”**.

Koleje Mazowieckie – zarządzane przez Artura Radwana są drugim, pod względem liczby przewiezionych podróżnych, przewoźnikiem kolejowym kraju – uzasadniła przyznanie tytułu „Gentlemana Roku” Prezesowi Arturowi Radwanowi kapituła konkursowa

Koleje Mazowieckie - managed by Artur Radman are the second railway carrier of the country, in terms of number of transported passengers – justified competition chapter house, granting the title “Gentleman of the Year” to President Artur Radwan

Conclusion

The year 2010 was the sixth year of Koleje Mazowieckie transport activity. The Company provided public service in the area of regional passenger rail transport on behalf of the Mazovian District Autonomy.

Koleje Mazowieckie trains handled 14 railway lines. Each day more than 700 trains were operated. Operation work closed in a number of 14 609 034.784 train-kilometers. In 2010, 53 278 822 people benefited from the services of Koleje Mazowieckie.

Koleje Mazowieckie provided passenger rail transport service on the basis of rolling stock consisting of 252 rail vehicles. It included, among others, modern vehicles such as: electric traction teams ER75 "Flirt" and the control and middle wagon in tiered carriages. In 2010 the Company signed a contract with Bombardier Transportation GmbH for the purchase of 11 two-cabin electric locomotives of TRAXX P160 DC type. The locomotives, which will supply the rolling stock of Koleje Mazowieckie in 2011, will allow to fully exploit the potential of double-deck carriages.

In 2010, Koleje Mazowieckie were operated by 2 586 employees, nearly 76% of whom were employed on the positions related to the basic activity of the Company.

Advertising and promotional actions, taken in 2010, aimed to encourage travelers to use the Koleje Mazowieckie commercial offers. The company also engaged in numerous activities to demonstrate the benefits of swapping the car for the train.

In 2010, net revenues from the sale of Koleje Mazowieckie products reached PLN 526 967 557,21, and the profit amounted to PLN 6 780 064,08.

Koleje Mazowieckie activity got considerable applause from independent organizations. In 2010 the Company was awarded prizes and awards confirming the high quality of its services, including the title of "Best Quality" in the category "Service" for the "Słoneczny" train. Koleje Mazowieckie were also appreciated as an employer. The Company received the titles: "Reliable Employer of the Year" and "Trustworthy Employer". The experts did not also overlook the Company's operations in the area of Socially Responsible Business. "Railways Business" Editorial Office acknowledged Koleje Mazowieckie the title of "Leader of Corporate Social Responsibility - Good Company 2010".

Zakończenie

Rok 2010 był szóstym rokiem działalności przewozowej Kolei Mazowieckich. Spółka świadczyła usługę publiczną w postaci regionalnych kolejowych przewozów pasażerskich na zlecenie Samorządu Województwa Mazowieckiego.

Pociągi Kolei Mazowieckich obsługiwały 14 linii. Każdego dnia uruchamiano średnio ponad 700 pociągów. Praca eksploatacyjna zamknęła się w liczbie 14 609 034,784 pociągokilometrów.

W 2010 r. roku z usług Kolei Mazowieckich skorzystały 53 278 822 osoby.

Koleje Mazowieckie realizowały usługę pasażerskiego transportu kolejowego w oparciu o park taborowy składający się z 252 pojazdów szynowych. W jego skład wchodziły m.in. nowoczesne pojazdy, takie jak: elektryczne zespoły trakcyjne ER75 „Flirt” oraz sterownicze i środkowe wagony piętrowe. W 2010 r. Spółka podpisała umowę z firmą Bombardier Transportation GmbH na zakup 11 dwukabinowych lokomotyw elektrycznych typu TRAXX P160 DC. Lokomotywy, które zasilą park taborowy Kolei Mazowieckich w 2011 r., pozwolą na pełne wykorzystanie możliwości wagonów piętrowych.

W 2010 r., działalność Kolei Mazowieckich realizowana była przez 2 586 pracowników, z czego blisko 76% zatrudnionych było na stanowiskach związanych z podstawową działalnością Spółki.

Działania reklamowe i promocyjne, podejmowane w 2010 r., miały na celu zachęcenie podróżnych do korzystania z ofert handlowych Kolei Mazowieckich. Jednocześnie Spółka angażowała się w liczne działania mające na celu zaprezentowanie korzyści wynikających z zamiany samochodu na pociąg.

W roku 2010 przychody netto Kolei Mazowieckich ze sprzedaży produktów osiągnęły poziom 526 967 557,21 zł, a zysk wyniósł 6 780 064,08 zł.

Działalność Kolei Mazowieckich spotkała się dużym uznaniem ze strony niezależnych organizacji. W 2010 r. Spółce przyznano nagrody i wyróżnienia potwierdzające wysoką jakość świadczonych usług, m.in. tytuł „Najwyższa Jakość” w kategorii „Usługa” za pociąg „Słoneczny”. Koleje Mazowieckie zostały także docenione jako pracodawca. Spółka otrzymała tytuły: „Solidny Pracodawca Roku” oraz „Pracodawca Godny Zaufania”. Uwadze ekspertów nie umknęła także działalność Spółki w zakresie Społecznie Odpowiedzialnego Biznesu. Redakcja „Forum Biznesu” przyznała Kolejom Mazowieckim tytuł „Lidera Społecznej Odpowiedzialności – Dobra Firma 2010”.

„Koleje Mazowieckie – KM” sp. z o.o.
ul. Lubelska 1
03-802 Warszawa
tel. (+48 22) 47-38-716

www.mazowieckie.com.pl

0100101001010100101001010010100001111010101010011100
0101010101011101010010010001011001001001001001001
0100100100101110100101001010100100100111010010010
1100101110010010101010101010101110101001001000101
010100101001010100101001010101000101010010010010
1000011110101010100111001000100101010111101000101
001001010110010111001001010101010101010111010100
010100101001010100101001010101000101010010010010
1001011101010101011110010010010010111010010100101
010101010101011101010010010001011001001001001001
0101010010100101010010100101010100010101001001001
1010000111101010101001110010001001010101111010001
101010101010101110101001001000101100100100100100
010010010010010111010010100101010010010011101001
010101010101010111010100100100010110010010010010
101010100101001010100101001010100001111010101010
010101010101010111010100100100010110010010010010
110100100100100101110100101001010100100100111010
101011001011100100101010101010101011101010010010
11010101001010010101001010010101010001010100100
101010000111101010101001110010001001010101111010
101110010010101100101110010010101010101010101110
01101010100101001010100101001010101000101010010
01001001011101010101011110010010010010111010010
001010101010101010111010100100100010110010010010
00110101010010100101010010100101010100010101001
00101010000111101010101001110010001001010101111
0010101010101010101110101001001000101100100100
10011010010010010010111010010100101010010010011
10010101010101010101110101001001000101100100100
10011010101001010010101001010100001111010
100110101010010100101010010101000010110010010

