

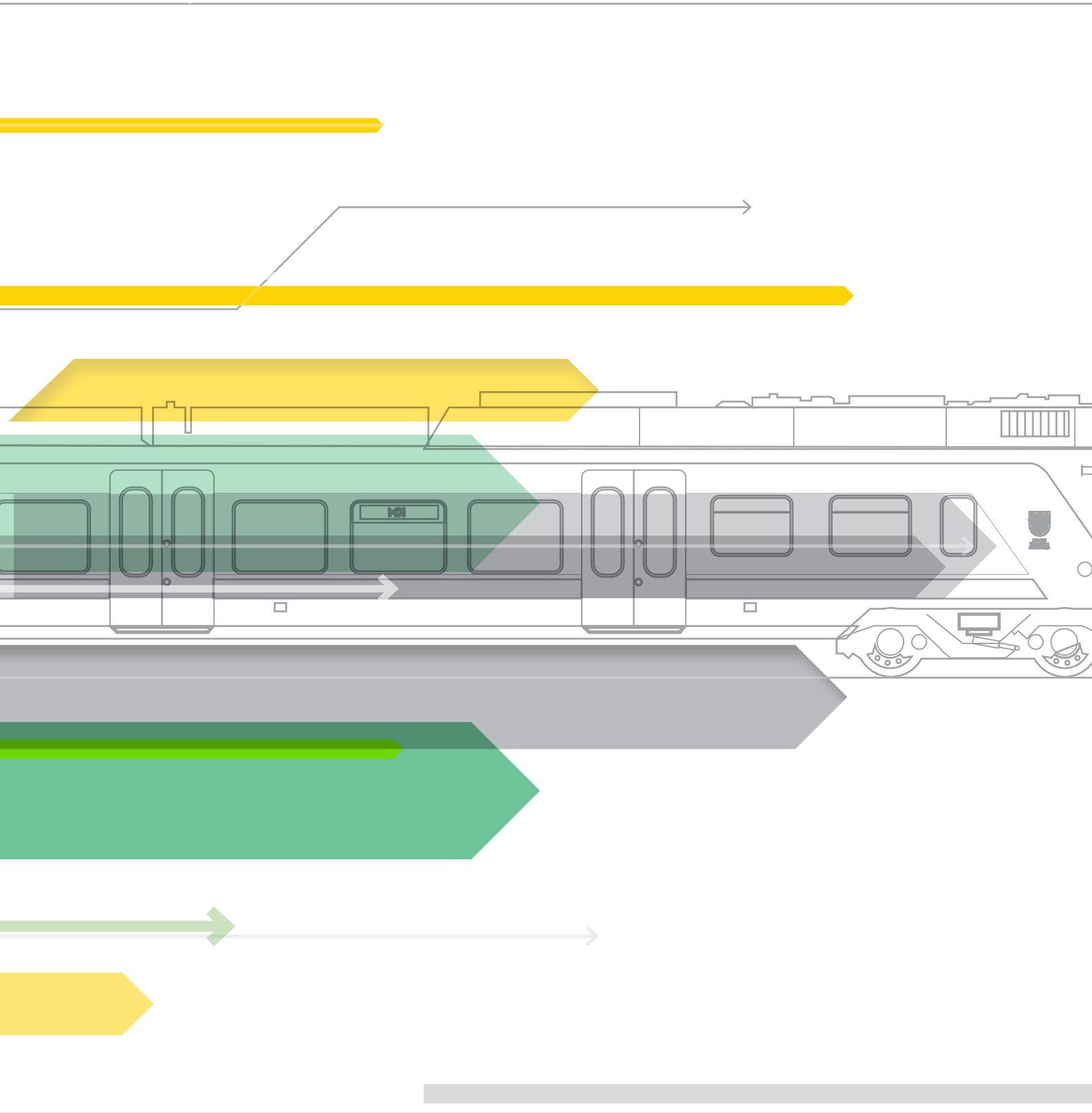


Koleje
Mazowieckie



RAPORT ROCZNY
ANNUAL **REPORT**

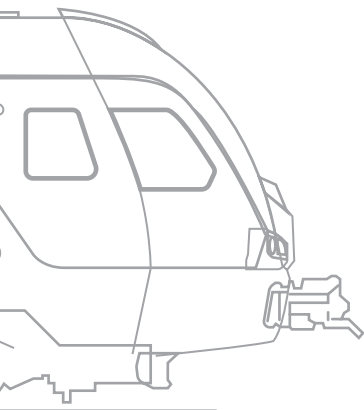
2020





SPIS TREŚCI | CONTENTS

04	Słowo wstępne Marszałka Województwa Mazowieckiego Foreword by the Marshall of the Mazovia Region
06	Słowo wstępne Przewodniczącego Rady Nadzorczej Foreword by the President of the Supervisory Board
08	Słowo wstępne Prezesa KM Foreword by the President of the Management Board
10	Wstęp Introduction
12	Rada Nadzorcza Supervisory Board
13	Zarząd Management Board
14	Struktura organizacyjna KM Organizational chart
17	Działalność handlowa Commercial activity
23	Schemat obsługiwanych linii kolejowych Schematic of lines
27	Park taborowy i inwestycje taborowe Rolling stock and rolling stock investments
33	Zatrudnienie Employment
37	Promocja i reklama Promotion and advertising
41	Finanse Finances
47	Zakończenie Conclusions





Adam Struzik

Szanowni Państwo,

rok 2020 był wyjątkowo trudny dla nas wszystkich. Mierzyliśmy się z wieloma wyzwaniami w praktycznie każdej dziedzinie naszego życia. Negatywne skutki pandemii, które wpłynęły na wszystkie sektory gospodarki mocno od-czuła również branża kolejowa. Po niemal dekadzie stopniowego wzrostu transport publiczny odnotował znaczny spadek liczby podróżnych. W 2020 roku z usług kolei w Polsce skorzystało 209,2 mln pasażerów, a to w porównaniu do rekordowego 2019 roku o blisko 38 proc. mniej. Ten trend nie ominął również spółki Koleje Mazowieckie, która odnotowała 33-procentowy spadek – z 62,1 mln podróżnych do 41,8 mln. Utrudnienia pandemiczne zmotywowały jednak spółkę do działania. Dzięki wyteżonej pracy jej pracowników i zarządu oraz wspólnej trosce o bezpieczeństwo pasażerów Koleje Mazowieckie odnalazły się w nowej rzeczywistości.

Mimo ograniczeń związanych z COVID-19 spółka Koleje Mazowieckie wciąż się rozwija. Obecnie dysponuje 306 pojazdami szynowymi z czego 18 to nowoczesne, energooszczędne, elektryczne pociągi najnowszej generacji typu FLIRT. Dzięki potężnemu programowi inwestycyjnemu o wartości ponad 2 mld zł zakupiliśmy 61 takich zespołów trakcyjnych, które od tego roku są systematycznie włączane do eksploatacji. W czerwcu zawarta została umowa na budowę nowoczesnej hali w Sochaczewie za ponad 20 mln zł, w której nowe pojazdy będą miały zapewniony wysokiej jakości serwis.

Koleje Mazowieckie wciąż są jednym z liderów wśród przewoźników regionalnych, a 2020 rok pokazał, że nawet w tak kryzysowej sytuacji spółce udało się osiągnąć największy wzrost udziału w transporcie kolejowym o 1,5 proc. To niewątpliwie zasługa dobrego zarządzania i wykwalifikowanej kadry, ale także zaufania ze strony pasażerów, za co serdecznie dziękuję!

Adam Struzik

Marszałek Województwa Mazowieckiego



Marszałek Województwa Mazowieckiego

Marshal of the Masovian Voivodeship

Ladies and gentlemen,

2020 has been an extraordinarily demanding year. We faced numerous challenges in virtually all facets of life. The negative impact of the pandemic that has been felt by all sectors of the economy did not spare the railway industry. After nearly a decade of steady growth, the public transport has noticed a noticeable decrease in the number of passengers. In 2020, the number of rail passengers in Poland was 209.2 million - which marks a 38% decrease from the record-breaking 2019. This trend has also affected Koleje Mazowieckie, which observed a 33% decrease: from 62.1 million to 41.8. The pandemic volatility, however, has had an invigorating impact on the Company. Due to increased and shared efforts by the staff and the management, safety has been ensured to the passengers and the company has found its way through the new reality.

Despite the COVID-19 restrictions, Koleje Mazowieckie continues to grow. Currently, the Company utilises 306 rail vehicles, 18 of which are the modern, energy-saving, "Flirt" electric multiple units. Our immense investment programme of over 2 billion PLN allowed us to purchase 61 such EMUs, which we have started to roll-out systematically in 2019. In June, we signed a 20-million PLN agreement for construction of a new service building in Sochaczew that shall ensure high quality maintenance and repair of the rolling stock.

Koleje Mazowieckie continues to be one the leaders of regional passenger rail transport in Poland. In 2020, the Company achieved its record increase in the Polish rail transport share: 1.5%. This remarkable achievement is due to superb management, world-class staff and, last but not least, the passengers' trust, for which I am truly grateful!

Adam Struzik

Marshal of the Masovian Voivodeship





Waldemar Kuliński

Szanowni Państwo,

rok 2020 spółka Koleje Mazowieckie jak zwykle rozpoczęła grając z WOŚP. To już taka nasza kolejowa tradycja, kiedy wszyscy okazujemy serce dla tych, którzy tej pomocy najbardziej potrzebują. Koleje Mazowieckie zostały oficjalnym przewoźnikiem 28. Finału WOŚP i bezpłatnie wozily członków Pokojowego Patrołu jak i wolontariuszy kwestujących na zakup sprzętu dla specjalistycznych szpitali dziecięcych. Oczywiście nie mogło także zabraknąć naszego udziału w aukcjach. Przygotowanych zostało w sumie siedem niespodzianek, z czego największym zainteresowaniem cieszyło się szkolenie na symulatorze, przejazd w kabinie maszynisty dowolnego pojazdu, a także dzień w dyspozyturze KM.

I w tym radosnym nastroju, pełnym optymizmu, spółka wkroczyła w kolejny rok swojej działalności. Liczba podróżnych, którzy skorzystali z usług mazowieckiego przewoźnika w 2019 r. – ponad 62 mln była dodatkowym impulsem do planowania i realizacji kolejnych projektów. Wybuch pandemii był zaskoczeniem dla nas wszystkich. Nowa, zupełnie dotychczas nieznaną rzeczywistość, lockdown, liczne ograniczenia i obostrzenia w życiu codziennym i w środkach transportu publicznego... to wszystko przewartościowało życie każdego z nas. Powoli staraliśmy się wracać do pewnej normalności i nauczyliśmy się funkcjonować w nowych warunkach. Po raz pierwszy w historii spółki, ze względów bezpieczeństwa, na szlak nie wyjechał ulubiony przez podróżnych pociąg „Słoneczny”. Po raz pierwszy spółka odnotowała drastyczny spadek podróżnych o ponad 30% do roku sprzed pandemii. Jednak dzięki naszej wspólnej determinacji postanowiliśmy realizować inwestycyjne plany spółki.

W połowie 2020 r. została podpisana ze spółką Stadler Service Polska umowa na budowę zaplecza technicznego w Sochaczewie na terenie należącym do Kolei Mazowieckich. To ważna inwestycja zapewniająca utrzymanie nowych pojazdów FLIRT zamówionych przez przewoźnika w ramach kontraktu ramowego zawartego w 2018 roku.

Kilka dni później nastąpiły odbiory techniczne pierwszych 4 szt. pojazdów Flirt w ramach realizacji pierwszej umowy wykonawczej na zakup 6 pojazdów tego typu przeznaczonych do obsługi linii Warszawa – Działdowo. Pociągi przekazane Kolejom Mazowieckim to elektryczne zespoły trakcyjne najnowszej generacji – nowoczesne, lekkie, energooszczędne pojazdy z pudłami wykonanymi ze stopów aluminiowych.

Sukcesywnie trwały także odbiory kolejnych pojazdów w ramach zawartych pierwszych dwóch umów wykonawczych. Udało się również podpisać trzecią umowę wykonawczą na dostawę kolejnych 12 szt. przeznaczonych do obsługi linii Skierniewice – Warszawa – Mińsk Mazowiecki.

Do końca 2020 r. do parku taborowego Kolei Mazowieckich dołączyło w sumie 18 nowoczesnych pojazdów FLIRT. Tym samym zostały zrealizowane w całości pierwsze dwie umowy wykonawcze (6 pojazdów dostarczonych w ramach pierwszej umowy i 12 EZT w ramach drugiej umowy przeznaczonych do obsługi linii Celestynów – Warszawa – Łowicz). Łatwo nie było. Ale kolejny raz udowodniliśmy, że chcieć znaczy móc. I za to bardzo serdecznie dziękuję.

Waldemar Kuliński

Przewodniczący Rady Nadzorczej



Przewodniczący Rady Nadzorczej

Chairman of the Supervisory Board

Ladies and Gentlemen,

2020 began with Koleje Mazowieckie supporting the Great Orchestra of Christmas Charity (WOSP). This is something of a railway tradition now; a time when we open our hearts to those who need our support the most. Koleje Mazowieckie was chosen as the official railway carrier of the 28th annual Finale of WOSP and provided free journeys to the members of the Peace Patrol and the charity collectors. Of course we took part in auctions aimed at providing equipment for the children's specialised hospitals. We prepared a total of seven surprises, the most popular of which was a training on a train simulator, a journey in the driver's cabin of a selected vehicle, and a day at the Company's main dispatch centre.

In mid 2020 we signed a contract to build a service centre in Sochaczew with Stadler Service Polska. This important investment allows us to maintain the new FLIRT vehicles ordered as part of the framework contract signed in 2018.

A few days later we performed the first commissioning of the first 4 FLIRT EMUs as part of realisation of the first implementing agreement for purchase of 6 such rail vehicles for the Warszawa-Działdowo line. The rail vehicles obtained by the Company are cutting-edge Electric Multiple Units - they are modern, lightweight, energy-saving, and have aluminium alloy body shells.


We have also successively commissioned other rail vehicles within the first two implementing agreements. We have also succeeded in signing the third implementing agreement for delivery of 12 EMUs for the Skierniewice-Warszawa-Mińsk-Mazowiecki line.

Before 2020 ended, the rolling stock of Koleje Mazowieckie increased by 18 modern FLIRT vehicles. This also marked the 100% completion of the first two implementing agreements (6 vehicles in the first agreement and 12 in the second one for the Celestynów-Warszawa-Łowicz line).

It was not an easy year... however, we once again have proven that "where there's a will there's a way". And I am truly grateful for that.

Waldemar Kuliński

Chairman of the Supervisory Board





Robert Stępień

Szanowni Państwo,

za nami chyba najtrudniejszy rok w historii spółki. Rok naznaczony pandemią, a co za tym idzie – jeszcze bardziej wyťažoną pracą, troską o bezpieczeństwo podróżnych i pracowników spółki. Rok, w którym na kolejowe tory wyjechało znacznie mniej pociągów, ze znacznie uszczuploną liczbą pasażerów na pokładzie. Był to też pierwszy w historii spółki sezon wakacyjny bez pociągu „Słoneczny”. Ale było to także dwanaście miesięcy, które nauczyły nas, że zdrowie jest najważniejsze. Gorzka to była lekcja, a jednak sporo z niej wynieśliśmy. Jesteśmy bogatsi o nowe doświadczenia i nową wiedzę na temat tego, jak pokonywać przeszkody. Ktoś mądry powiedział kiedyś, że najlepszym wyjściem z trudnej sytuacji, jest przejście przez nią. Takie proste. Cóż, przeszliśmy nietłumne momenty, wynik przewozowy za miniony rok nie napawa optymizmem. A jednak wciąż pozostajemy drugim największym kolejowym przewoźnikiem pasażerskim. Mimo konieczności częściowego przejścia na pracę zdalną nie ucierpiały nasze inwestycje, a ta najważniejsza, czyli dostawy elektrycznych zespołów trakcyjnych FLIRT, jest nadal realizowana, zaś na tory wyjeżdżają kolejne wyprodukowane EZT ER160. A skoro mowa o firmie Stadler, należy też wspomnieć o rozpoczęciu ważnej inwestycji, jaką jest zaplecze techniczne na terenie Sekcji Napraw i Eksploatacji Taboru w Sochaczewie. To tam, w nowo wybudowanej hali przeglądowej, będą utrzymywane nasze pojazdy. Wierzę, że wspólnym efektem, wspartym doświadczeniem i profesjonalizmem pracowników Kolei Mazowieckich oraz pracowników Stadlera, nasze pojazdy będą utrzymywane na bardzo wysokim poziomie.

Ale nasza działalność to także inicjatywy ważne społecznie. Właśnie tak zaczął się rok 2020, kiedy to już po raz kolejny zagraлиśmy wspólnie z Wielką Orkiestrą Świątecznej Pomocy. Jak zawsze pracownicy Spółki KM wykazali się zaangażowaniem, pomysłami i przede wszystkim wielkim sercem, które – jak widać – mają nie tylko do kolei. Inną z cennych i chyba już cyklicznych inicjatyw było Narodowe Czytanie – tym razem przypominaliśmy sobie wielki dramat Juliusza Słowackiego „Balladynę”, z którym nasi pracownicy wyruszyli w rejs nowym pojazdem FLIRT. Cenne były także działania skupione na trosce o bezpieczeństwo, a także wspólne inicjatywy, które temu towarzyszyły, a których pewnego rodzaju podsumowaniem był teledysk nagrany na terenie Sekcji Napraw i Eksploatacji Taboru Warszawa Grochów w ramach wyzwania #Hot16Challenge, podczas którego ujawniły się także talenty wokalne i aktorskie.

W kolejny 17. rok funkcjonowania wchodzimy nieco poobijani, ale też silniejsi. Miejmy nadzieję, że najgorsze za nami. Teraz czas na powrót do najwyższej formy.

Robert Stępień

Prezes Zarządu, Dyrektor Generalny



Prezes Zarządu, Dyrektor Generalny

Chairman of the Management Board, General Director

Dear readers,

We have just ended probably the most challenging year in the Company's history. A year marked by the pandemic, marked by even more strenuous work, ensuring the safety of the passengers and the employees. In 2020 the number of actively running trains decreased significantly and all of them ran with reduced crews and dramatically fewer passengers onboard. It was also the first summer season without the touristic "Sunny" train connection. These 12 months have also taught us that health is the most important thing. It was a bitter lesson but a valuable one. We have grown with new experiences and new knowledge on how to tackle unexpected challenges. A wise man once said that the best way out is always through. It seems so simple... Nevertheless, we have made it through. The results for 2020 are not optimistic but we are still the second largest passenger railway carrier. Despite the necessity to implement partial remote work, our investments did not suffer and the key project, i.e. deliveries of the FLIRT EMUs are being realised and the new ER160 EMUs enter service. When thinking about the Stadler company, we have to remember about yet another important investment that started in 2020, which is the construction of a Repair and Maintenance Section in Sochaczew that will provide a new building to care for our vehicles. I believe that our rolling stock will be kept in top condition thanks to the combined experience and professionalism of employees of both companies.

An important part of the Company's activities is related to the society at large. This is how we started 2020 by participating in the Grand Finale of the Great Orchestra of Christmas Charity. As always, our employees have shown commitment, creativity, and great empathy - directed not only towards the railway world. Another valuable - and dare I say it, recurring - initiative was the National Reading Day when we remembered the great theatrical play "Balladyna" by Juliusz Słowacki, which accompanied the maiden journey of one of our FLIRT EMUs. Other worthwhile initiatives focused on providing safety and building the team spirit that culminated, in a way, in a music video recorded in the Repair and Maintenance Centre in Warszawa Grochów as part of the #Hot16Challenge. This also allowed us to discover some, previously unknown, singers and actors in the Company.

We roll into the 17th year of our operations, maybe a bit banged-up but certainly much stronger. We all hope that we are leaving the worst behind us. Now is the time to be in top form again.

Robert Stępień

Chairman of the Management Board, General Director





WSTĘP

Spółka „Koleje Mazowieckie – KM” sp. z o.o. (dalej Spółka KM lub Koleje Mazowieckie) została powołana 29 lipca 2004 r. przez Samorząd Województwa Mazowieckiego (51 % udziałów) i ówczesną spółkę „PKP Przewozy Regionalne” sp. z o.o. (49 % udziałów). Był to pierwszy tego typu projekt w kraju. Działalność przewozową spółka KM rozpoczęła 1 stycznia 2005 r. W styczniu 2008 r. jej jedynym właścicielem został Samorząd Województwa Mazowieckiego.

W 2020 roku kapitał zakładowy Spółki KM pozostał bez zmian w stosunku do 2019 roku i wynosił 481,909 mln zł. Jedynym udziałowcem Spółki KM w 2020 roku był Samorząd Województwa Mazowieckiego.

W ramach umowy zawartej z Samorządem Województwa Mazowieckiego spółka KM kontynuowała swoją podstawową działalność, tj. świadczenie usługi publicznej w postaci pasażerskich regionalnych przewozów kolejowych na obszarze województwa mazowieckiego.

Działania podejmowane przez Koleje Mazowieckie miały na celu realizację bezpiecznych, solidnych i punktualnych przewozów.

W raporcie rocznym Spółki KM za rok 2020 r. zawarte są informacje o działalności handlowej, parku taborowym, polityce personalnej, finansach oraz działaniach promocyjnych.



INTRODUCTION

The „Koleje Mazowieckie – KM sp. z o.o.” Company (hereinafter the KM Company or Koleje Mazowieckie) was established on 29 July 2004 by the Mazovia Voivodeship Local Government (51% of shares) and the „PKP Przewozy Regionalne sp. z o.o.” (49% of shares). It was the first project of this type in Poland. The KM Company started to provide transport services on 1st January 2005. In January 2008, The Local Government of Mazovia became the sole owner of the Company.

In 2020, the share capital of the KM Company remained unchanged in relation to 2019 and amounted to 481.909 million PLN. The only shareholder of the Company in 2020 was the Local Government of the Mazovia Voivodeship.

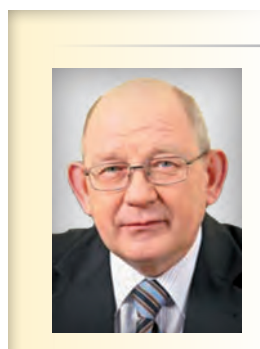
Koleje Mazowieckie undertook varied activities aimed at providing safe, reliable and timely railway transport.

The 2020 Annual Report of the KM Company includes information on the Company's: commercial activities, rolling stock, staff policy, finances and promotional activities.

RADA NADZORCZA | SUPERVISORY BOARD

Rada Nadzorcza, zgodnie z Umową Spółki KM, powoływana jest na trzyletnie kadencje. W 2020 roku w Spółce KM działała Rada Nadzorcza piątej i szóstej trzyletniej kadencji. Piąta kadencja Rady Nadzorczej rozpoczęła się 30 czerwca 2017 roku i upłynęła 30 czerwca 2020 roku. Szósta kadencja Rady Nadzorczej rozpoczęła się w dniu 30 czerwca 2020 r. i upływa w dniu 30 czerwca 2023 r. Kadencja jest wspólna dla wszystkich Członków Rady Nadzorczej.

W skład Rady Nadzorczej w 2020 roku wchodził:



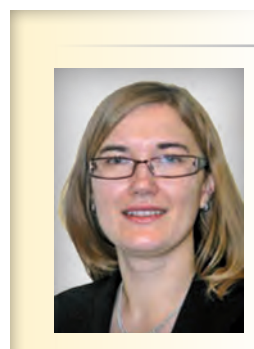
**Waldemar
Kuliński**

Przewodniczący
Rady Nadzorczej
Chairman
of the Supervisory Board



**Marzena
Okła-Anuszevska**

Członek
Rady Nadzorczej
Member
of the Supervisory Board



**Monika
Sokulska**

Członek
Rady Nadzorczej
Member
of the Supervisory Board



**Robert
Soszyński**

Członek
Rady Nadzorczej
Member
of the Supervisory Board

The Supervisory Board, in accordance with the Articles of Incorporation of the KM Company is elected for 3-year terms. 2020 saw the fifth and the sixth 3-year term of the Supervisory Board. The fifth term began on 30th June 2017 and ended on 30th June 2020. The sixth term began on 30th June 2020 and will last until 30th June 2023. The term is shared between all the Members of the Supervisory Board.

In 2020 the Supervisory Board consisted of:

ZARZĄD | MANAGEMENT BOARD

Zgodnie z Umową Spółki KM, Zarząd jest powoływany na trzyletnie kadencje. W dniu 10 lipca 2018 roku Rada Nadzorcza powołała Zarząd szóstej trzyletniej kadencji w niezmienionym składzie.

W skład Zarządu Spółki KM w 2020 roku wchodziły następujące osoby:

According to the Articles of Incorporation of the KM Company, its Management Board is appointed for 3-year terms. On 10th July 2018 the Supervisory Board of the KM Company appointed the sixth Management Board which remained unchanged from the fifth term.

In 2020 the Management Board consisted of:



**Robert
Stępień**

Prezes Zarządu,
Dyrektor Generalny
President
of the Management Board,
General Director



**Czesław
Sulima**

Członek Zarządu,
Dyrektor Eksploatacyjny
Member
of the Management Board,
Operations Director



**Cezary
Lewandowski**

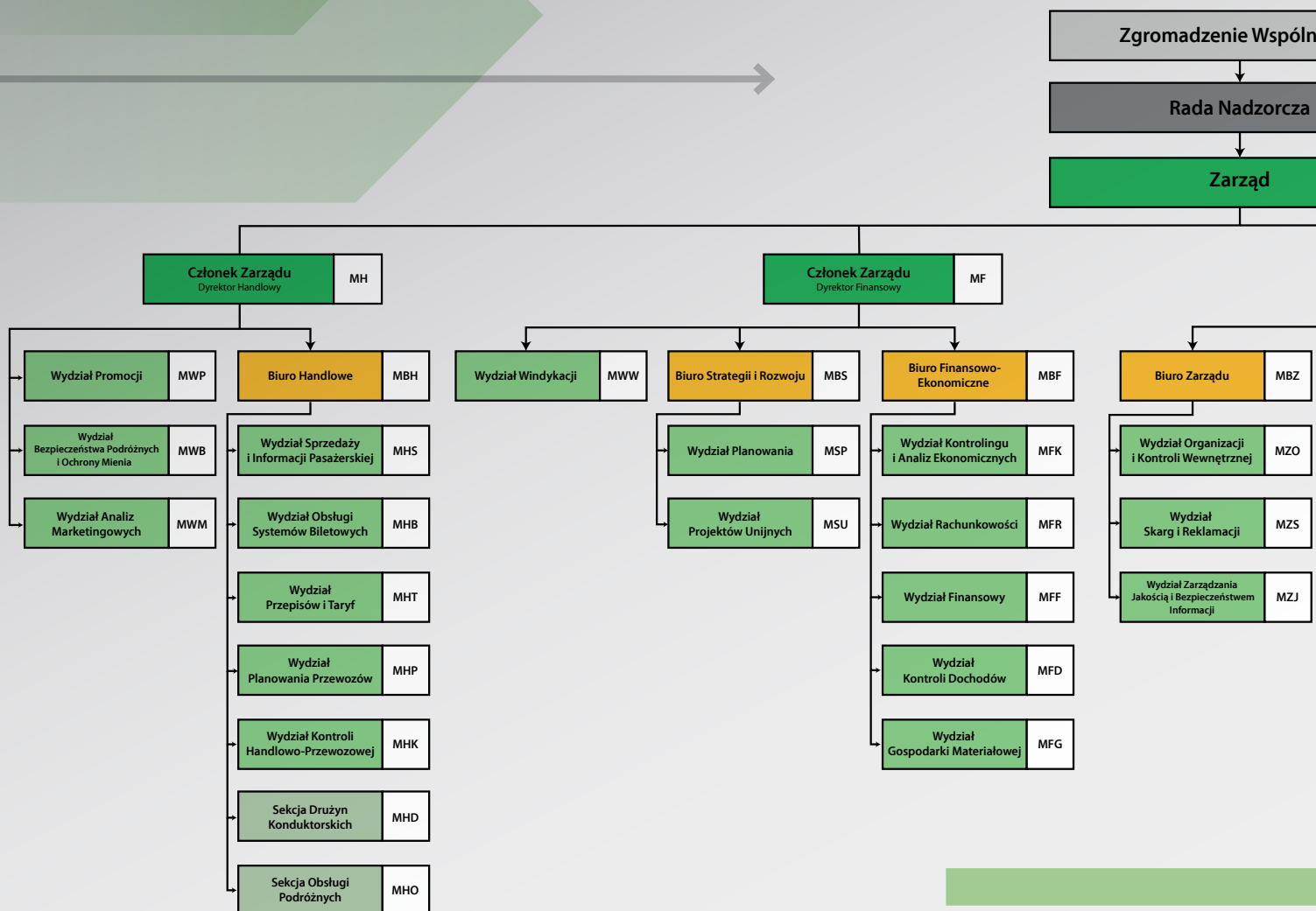
Członek Zarządu,
Dyrektor Finansowy
Member
of the Management Board,
Financial Director



**Dariusz
Grajda**

Członek Zarządu,
Dyrektor Handlowy
Member
of the Management Board,
Commercial Director

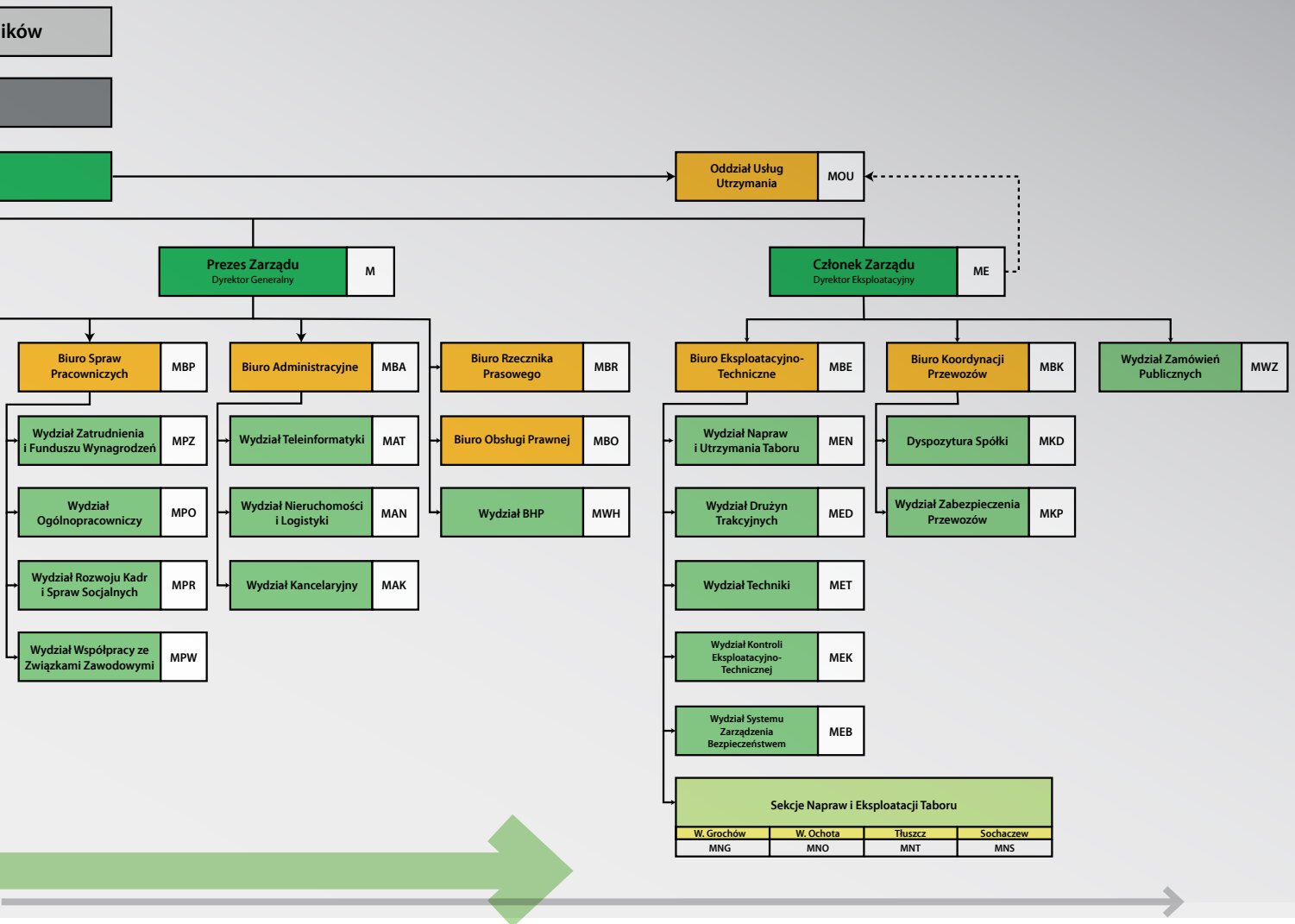
SCHEMAT ORGANIZACYJNY



W 2020 roku obowiązywał Regulamin organizacyjny Spółki „Koleje Mazowieckie – KM” sp. z o.o. zatwierdzony przez Radę Nadzorczą Spółki KM Uchwałą Nr 06/RN/2017 z dnia 29 marca 2017 roku.

Struktura organizacyjna Kolei Mazowieckich jest dwuszczeblowa. Jej pierwszy szczebel stanowi Centrala Spółki, natomiast drugi obejmuje Sekcję Obsługi Podróżnych, Sekcję Drużyn Konduktorskich, Sekcje Napraw i Eksploatacji Taboru oraz Oddział Usług Utrzymania.

ORGANIZATIONAL CHART



In 2020 the operations of the Company were governed by "Regulamin organizacyjny Spółki "Koleje Mazowieckie – KM" sp. z o.o.", approved by the Supervisory Board on basis of Bylaws No 06/RN/2017 dated 29 March 2017 which entered into force on 1 May 2017.

The organizational structure of Koleje Mazowieckie is based on two tiers. The first tier is the Company Headquarters and the second tier includes Passenger Services Section, Conductor Teams Section, Repair and Exploitation Section and the Maintenance Department.





DZIAŁALNOŚĆ HANDLOWA
COMMERCIAL ACTIVITY

Oferta przewozowa

W 2020 roku Koleje Mazowieckie realizowały ofertę przewozową w oparciu o umowę podpisaną z Samorządem Województwa Mazowieckiego (Organizatorem) o świadczenie usług w zakresie publicznego transportu zbiorowego na terenie województwa mazowieckiego.

W 2020 roku z przejazdów pociągami uruchamianymi przez spółkę „Koleje Mazowieckie-KM” skorzystało ogółem 41,8 mln osób, co w porównaniu z rokiem 2019 liczba pasażerów była mniejsza o 20,3 mln, tj. o 32,7%.

W pierwszych dwóch miesiącach występowała tendencja wzrostowa liczby pasażerów w porównaniu do 2019 roku. W marcu oraz kwietniu widoczny na liczbę przewiezionych pasażerów był wpływ działań mających zapobiegać rozpowszechnianiu się COVID-19 oraz wprowadzonych ograniczeń. W okresie maj – lipiec liczba podróżnych w pociągach Spółki KM rosła, stabilizując się w okresie letnim. Ponowny spadek przewozów odnotowano w październiku, po ponownym wprowadzeniu ograniczeń z powodu wzrostu wykrytych przypadków zakażeń COVID-19. Na liczbę przewiezionych pasażerów znaczący wpływ miała nie tylko epidemia COVID-19 i związane z nią obostrzenia, ale także utrudnienia związane z modernizacjami i remontami infrastruktury kolejowej prowadzonymi przez zarządcę infrastruktury kolejowej. Spółka KM pomimo czynników zewnętrznych powodujących utrudnienia w przewozach była na drugim miejscu wśród przewoźników według liczby przewiezionych pasażerów.

W 2020 roku Koleje Mazowieckie wykonały pracę przewozową w wysokości 1 317,7 mln pasażerokilometrów. Tym samym utrzymały trzecie miejsce wśród przewoźników według wykonanej pracy przewozowej.

W omawianym roku Koleje Mazowieckie wykonały pracę eksploatacyjną w wysokości 17,6 mln pociągokilometrów (pockm), na którą składała się praca eksploatacyjna handlowa w wysokości 16,8 mln pockm oraz praca eksploatacyjna służbowa w wysokości 0,8 mln pockm.

Sprzedż biletów

Spółka KM udostępniała pasażerom kilka kanałów umożliwiających zakup biletów. Podróżni mogli wybrać tradycyjną formę zakupu biletu bezpośrednio w kasach własnych Spółki KM, kasach agencyjnych i kasach innych przewoźników (POLREGIO, PKP Intercity, Koleje Wielkopolskie, Łódzka Kolej Aglomeracyjna, PKP SKM w Trójmieście, Koleje Małopolskie, Koleje Śląskie, Arriva RP).

Ponadto bilety na przejazdy pociągami Spółki KM można było nabyć bezpośrednio u obsługi pociągu, która w 2020 roku została wyposażona w nowe kasy mobilne.

Oferta przewozowa

In 2020, Koleje Mazowieckie realised its transport offer on the basis of an Agreement on Provision of Passenger Rail Transport in the Mazovia Region signed with the Mazovian Local Government (the Organizer).

The number of passengers who chose to travel onboard the trains of Koleje Mazowieckie in 2020 was 41.8 million which constitutes a 32,7% decrease in relation to 2019.

During the first two months of the year we observed an actual increase in the number of passengers in relation to 2019. In March and April the number of passengers was significantly impacted by restrictions introduced to limit the spread of COVID-19, including the lockdowns. In May-July the number of passengers increased and stabilised during the summer period. October saw yet another drop in the number of passengers due to the spike in the COVID-19 infection rates and the resultant restrictions. Another factor that influenced the number of passengers, apart from the pandemic, was obstructions related to modernization and maintenance of the railway infrastructure undertaken by the manager of the rail infrastructure. Despite all the external factors the KM Company remained the second largest rail passenger carrier.

In 2020, The transport performance of Koleje Mazowieckie was 1 317.7 million passenger-kilometres. This allowed the company to maintain its third place among passenger rail carriers by transport performance.

During the year, Koleje Mazowieckie completed work of 17.6 million train-kilometres, which included commercial work of 16.8 million train-kilometres and secondary work of 0.8 million train-kilometers.

Sale of Tickets

Koleje Mazowieckie has provided passengers with a number of channels for purchase of tickets. The passengers could choose the traditional ticket offices of Koleje Mazowieckie, agent ticket offices, and ticket offices of other rail carriers (POLREGIO, PKP Intercity, Koleje Wielkopolskie, Łódzka Kolej Aglomeracyjna, PKP SKM w Trójmieście, Koleje Małopolskie, Koleje Śląskie, Arriva RP).

Furthermore, the tickets were available directly from the train directors, who were equipped with new mobile cash registers.

The payment options included cash and cashless, using payment cards.

In 2020, Koleje Mazowieckie also offered modern channels of ticket sales, including: 98 ticket machines/information kiosks, a website offering the full ticket offer (bilety.mazowieckie.com.pl)

Za zakupione bilety można było zapłacić gotówką lub bezgotówkowo przy użyciu kart płatniczych.

Spółka KM w 2020 roku oferowała podróżnym również nowoczesne kanały sprzedaży biletów, a wśród nich 98 biletomatów wyposażonych w funkcję infokiosku, stronę internetową z pełną ofertą biletów: bilety.mazowieckie.com.pl (System IKM) oraz aplikacje mobilne SkyCash i mPay, w których dostępne były bilety jednorazowe.

Pociąg „Słoneczny”

Z uwagi na obostrzenia związane z ogłoszonym w Polsce stanem epidemii, po raz pierwszy od uruchomienia pociąg „Słoneczny” nie kursował w okresie wakacji.

Oferta „Wspólny Bilet ZTM-KM-WKD”

W 2020 roku obowiązywały umowy z Miastem Stołecznym Warszawa o świadczenie usług polegających na honorowaniu w pociągach Kolei Mazowieckich biletów i uprawnień do ulgowych lub bezpłatnych przejazdów środkami lokalnego transportu zbiorowego w m.st. Warszawie, zawarta pomiędzy m.st. Warszawa, w imieniu i na rzecz którego działa Zarząd Transportu Miejskiego, a Spółką Koleje Mazowieckie. W ramach umów obowiązywała oferta „Wspólny Bilet ZTM-KM-WKD”, na mocy której podróżni, na podstawie biletów jednorazowych przesiadkowych i czasowych określonych w taryfie przewozowej ZTM oraz uprawnień do ulgowych lub bezpłatnych przejazdów mogli odbywać przejazdy pociągami KM na obszarze aglomeracji warszawskiej.

Bilet lotniskowy

Spółka KM oferowała połączenie autobusowe ułatwiające pasażerom podróż do i z Lotniska w Modlinie między stacją PKP Modlin, a terminalem lotniska MPL Warszawa-Modlin. Podróżny mógł skorzystać ze specjalnej oferty „Bilet Lotniskowy”, który uprawniał do jednorazowego przejazdu pociągiem i autobusem KM w relacjach z/do wszystkich stacji położonych w obszarze m.st. Warszawy do/z Lotniska w Modlinie lub autobusem KM na odcinku PKP Modlin – MPL Warszawa-Modlin, w tym przez 75 minut środkami lokalnego transportu zbiorowego w m.st. Warszawa w 1 strefie ZTM.

Wspólny Bilet (WB)

W ofercie uczestniczą spółki: „Koleje Mazowieckie – KM” sp. z o.o., POLREGIO sp. z o.o., „PKP Intercity” S.A., PKP Szybka Kolej Miejska w Trójmieście sp. z o.o., Koleje Wielkopolskie sp. z o.o., „Łódzka Kolej Aglomeracyjna” sp. z o.o., „Koleje Małopolskie” sp. z o.o. i Koleje Śląskie sp. z o.o., a od lipca 2020 roku czynnie przystąpiła do oferty „Wspólny Bilet” Spółka Arriva RP.

- IKM System) and mobile apps such as SkyCash and mPay, which offered single-fare tickets.

„Słoneczny” Train

Due to covid-related restrictions and the state of epidemic declared in Poland, 2020 was the first year in the history of the Company, when the popular summertime connection „Słoneczny” was not realised.

The „Joint ZTM-KM-WKD Ticket” offer

In 2020, Koleje Mazowieckie realised the provisions of agreements on honouring the local mass transport tickets and statutory reductions onboard the trains of Koleje Mazowieckie signed with the Municipal Transport Authority of the City of Warsaw. These agreements form the basis of the „Joint ZTM-KM-WKD Ticket” offer, which enables passengers to utilise Koleje Mazowieckie’s trains using ZTM single-fare and timed tickets within the ZTM ticket zones and honours the statutory reductions related to such ZTM tickets.

Airport Ticket

The Company offered a bus connection to facilitate travel to and from the Modlin Airport between the train station PKP Modlin and the Terminal of the MPL Warszawa-Modlin Airport. The passengers could take advantage of the special „Airport Ticket” offer which included a single train/bus journey from/to any of the stations within Warsaw and the Modlin Airport, including a 75 minute timed ticket for other forms of mass transport within the ZTM zone 1 in Warsaw.

Joined Ticket (WB)

This joined offer is provided by: „Koleje Mazowieckie – KM” sp. z o.o., POLREGIO sp. z o.o., „PKP Intercity” S.A., PKP Szybka Kolej Miejska w Trójmieście sp. z o.o., Koleje Wielkopolskie sp. z o.o., „Łódzka Kolej Aglomeracyjna” sp. z o.o., „Koleje Małopolskie” sp. z o.o. and Koleje Śląskie sp. z o.o., and from July 2020 also by Arriva RP.

The WB Ticket was mostly sold at full price, and the reduced price tickets included mostly the statutory 37% reduction (e.g. school students and parents holding the Large Family Card, among others) and lastly the statutory 51% reduction (e.g. university students).



WB najczęściej wydawany był wg taryfy normalnej, zaś wśród biletów ulgowych najczęściej zastosowanie miała ulga ustawowa 37% (m.in. uczniowie i rodzice posiadający Kartę Dużej Rodziny), w dalszej kolejności ulga 51% (m.in. studenci).

Firma z KM

Spółka KM umożliwiała zainteresowanym pracodawcom wykupienie usługi transportowej z ulgą 35% dla co najmniej 15 pracowników. Usługa była ważna przez 12 miesięcy od daty obowiązywania umowy.

W 2020 roku 63 firmy wykupiły usługi transportowe dla 3 239 pracowników.

Oferty pozataryfowe

W 2020 roku obowiązywały oferty pozataryfowe:

- 1) Dzień Dziecka z KM – 1 czerwca;
- 2) Bilet Turysty ważny w okresie: 21 grudnia 2019 r. – 23 lutego 2020 r. oraz 1 lipca – 31 sierpnia;
- 3) Dzień bez Samochodu w KM – 22 września.

Company with KM

Koleje Mazowieckie provided a special offer for employers to purchase transport services at 35% discount for at least 15 employees. The service was provided for a period of 12 months. In 2020, 63 companies selected the offer for a total of 3 239 employees.

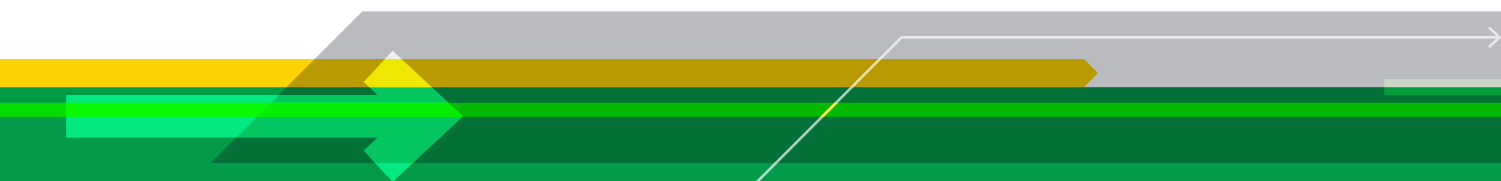
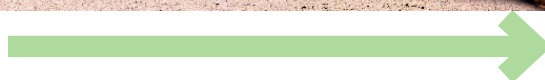
Non-Tariff Offers

In 2020, Koleje Mazowieckie provided the following non-tariff offers:

- 1) Children's Day with KM – 1st June;
- 2) Tourist's Ticket valid between: 21st December 2019 – 23rd February 2020 and 1st July – 31st August;
- 3) Car Free Day with KM – 22nd September.



Wakacje z KM



Informacja dla podróżnych

Podróżni Kolei Mazowieckich w 2020 roku mieli dostęp do informacji o rozkładzie jazdy pociągów, cenach biletów, ofertach taryfowych w kilku kanałach przekazywania informacji:

- a) przez całodobową infolinię KM 22 364 44 44, która zapewniała podróżnym oczekującym na pociągi, jak również planującym podróż, szybki dostęp do informacji,
- b) w biletomatach posiadających funkcję infokiosku. Usługa dostępna była całą dobę,

Passenger Information

Passengers travelling with Koleje Mazowieckie in 2020, could access information about the schedule, prices, and tariff offers using a number of communication channels, including:

- a) a 24/7 information hotline KM +48 22 364 44 44, which provided passengers with fast access to information, while waiting for a train or planning their journey,
- b) ticket machines with the information kiosk function. Information available 24/7,



- c) bezpośrednio w okienkach kasowych zlokalizowanych na 72 stacjach,
- d) w stacjonarnych punktach informacyjnych na stacjach Siedlce i Radom,
- e) w gablotach i tablicach informacyjnych umieszczonych na stacjach i przystankach osobowych,
- f) przez megafony na stacjach i przystankach osobowych,
- g) w pociągu u drużyny konduktorskiej,
- h) na stronie internetowej www.mazowieckie.com.pl.

Przewóz osób z niepełnosprawnościami

W 2020 roku do Kolei Mazowieckich wpłynęło 255 zgłoszeń o potrzebie udzielenia pomocy osobom z niepełnosprawnością lub osobom o ograniczonej możliwości poruszania się podczas podróży pociągami Spółki KM

- c) ticket office located on 72 railway stations,
- d) stationary information points in Siedlce and Radom stations,
- e) information boards and displays located on railways stations and passenger stops, loudspeakers at stations and stops,
- f) conductor teams onboard the KM trains,
- g) www.mazowieckie.com.pl website.

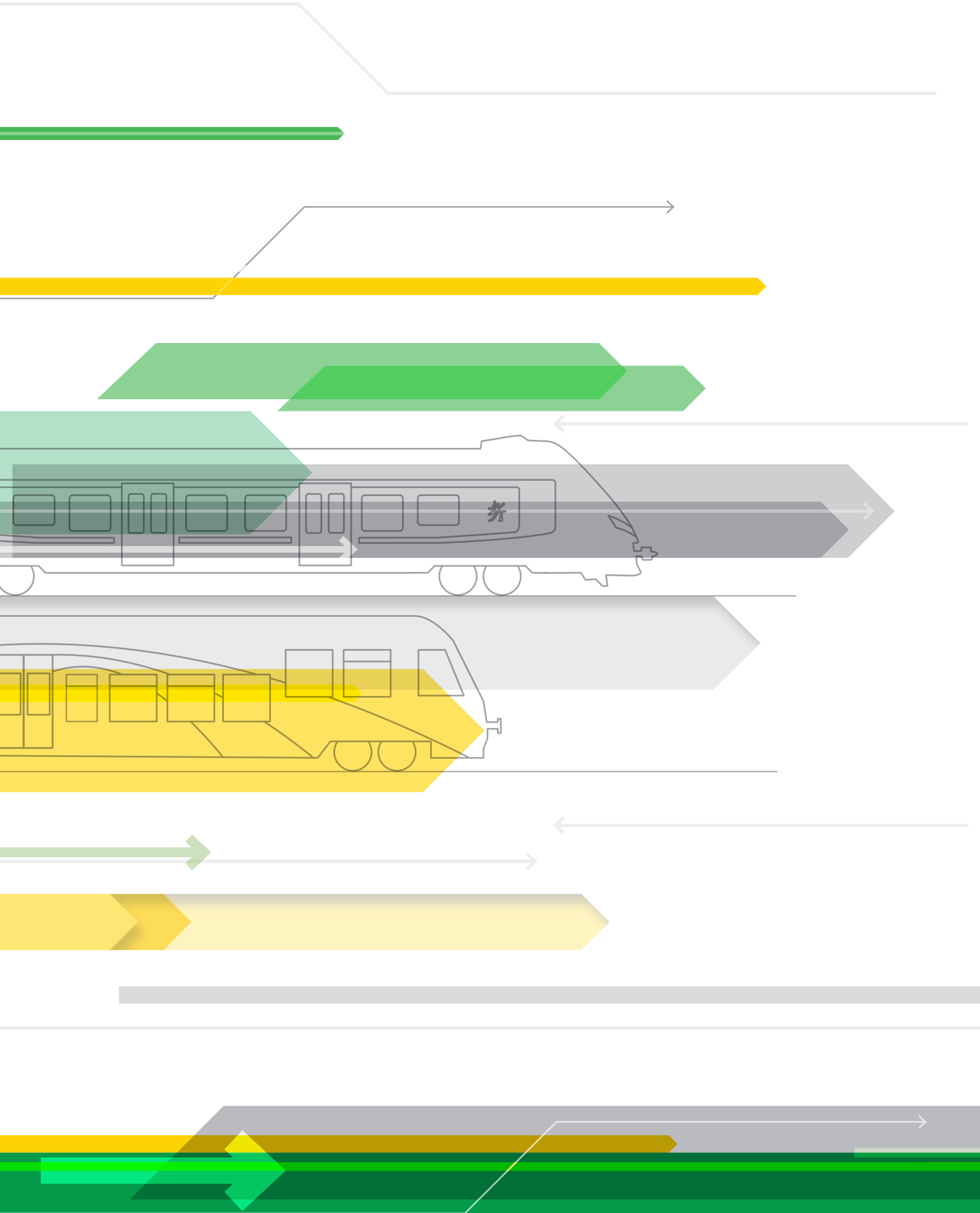
Transport of Passengers with Disabilities

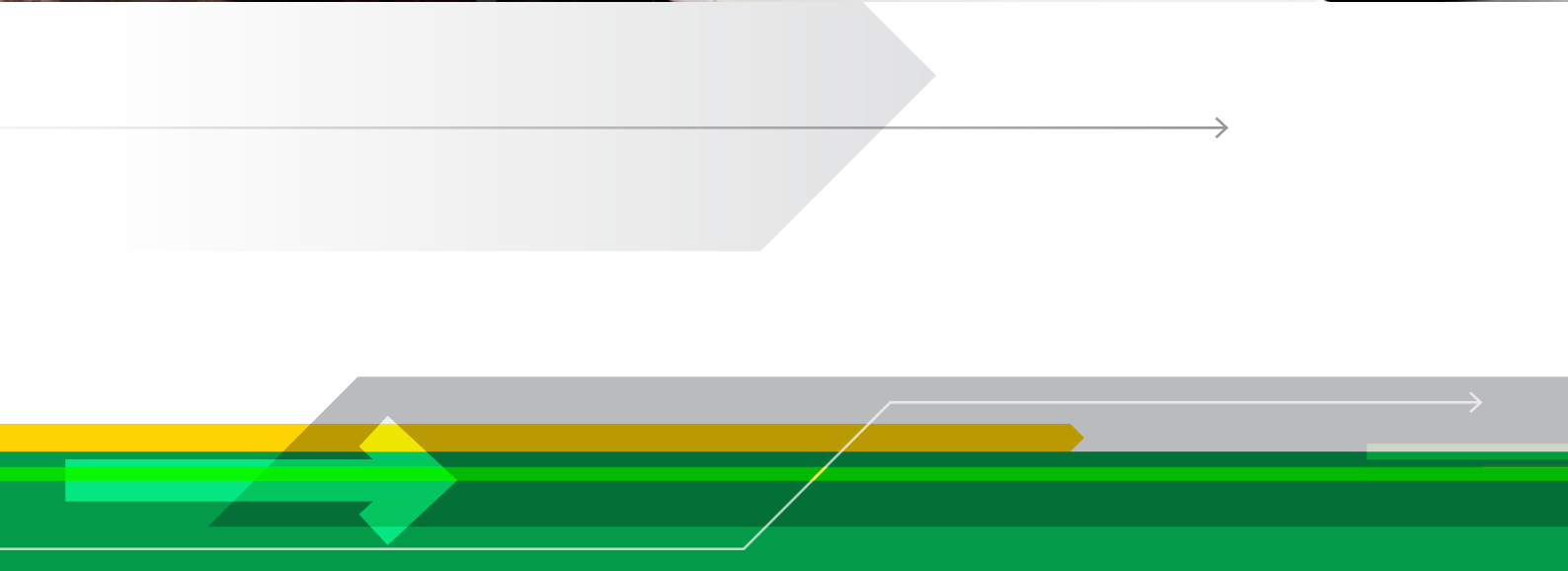
In 2020, Koleje Mazowieckie received 255 requests for providing support to passengers with disabilities or with limited movement ability during the travel of such passengers using the trains of Koleje Mazowieckie.





SCHEMAT LINII
SCHEMATIC OF LINES







PARK TABOROWY I INWESTYCJE TABOROWE
ROLLING STOCK AND ROLLING STOCK INVESTMENTS



Koleje Mazowieckie prowadziły w 2020 roku działalność przewo-
zową przy użyciu następujących pojazdów kolejowych:

In 2020, Koleje Mazowieckie performed its operations using the
following rail vehicles:

- 1) elektrycznych zespołów trakcyjnych EN57/EN57AKM/EN57AL – 158 szt.*
Electric Multiple Unit EN57/EN57AKM/EN57AL – 158 pcs.*



- 2) elektrycznych zespołów trakcyjnych EN71/EN71KM – 6 szt.
Electric Multiple Unit EN71/EN71KM – 6 pcs.



- 3) elektrycznych zespołów trakcyjnych EW60 – 2 szt.
Electric Multiple Unit EW60 – 2 pcs.



- 4) elektrycznych zespołów trakcyjnych 45WE („Impuls”) – 12 szt.
Electric Multiple Unit 45WE („Impuls”) – 12 pcs.



- 5) elektrycznych zespołów trakcyjnych ER75 („Flirt”) – 10 szt.
Electric Multiple Unit ER75 („Flirt”) – 10 pcs.



* w 2020 roku systematycznie wycofywano 12 szt. wyeksploatowanych pojazdów serii EN57

* During 2020 12 pcs. of old EN57 vehicles were systematically removed from service.

6) elektrycznych zespołów trakcyjnych ER160 („Flirt CE”) – 18 szt.
Electric Multiple Unit ER160 („Flirt CE”) – 18 pcs.



7) elektrycznych zespołów trakcyjnych EN76 („Elf”) – 16 szt.
Electric Multiple Unit EN76 („Elf”) – 16 pcs.



8) spalinowych autobusów szynowych VT627 – 4 szt.
Combustion Engine Rail Bus VT627 – 4 pcs.



9) spalinowego autobusu szynowego VT628 – 1 szt.
Combustion Engine Rail Bus VT628 – 1 pcs.



10) spalinowych autobusów szynowych SA135 – 7 szt.
Combustion Engine Rail Bus SA135 – 7 pcs.



11) spalinowych autobusów szynowego SA222 – 2 szt.
Combustion Engine Rail Bus SA222 – 2 pcs.



12) składów wagonowych z wykorzystaniem:
Train Sets consisting of:

- lokomotyw elektrycznych EU47 i 111Eb – 13 szt.
- Electric Locomotives EU47 and 111Eb Train Sets consisting of: – 13 pcs.



- wagonów piętrowych – 59 szt.
Double-Deck Coaches – 59 pcs.

Razem 308 szt.
Total 308 pcs.

W dniu 22 czerwca 2020 roku zostały odebrane pierwsze 4 pięcioczłonowe elektryczne zespoły trakcyjne serii ER160. W całym 2020 roku odebrano łącznie 18 pięcioczłonowych elektrycznych zespołów trakcyjnych serii ER160, a więc wszystkie pojazdy z dwóch pierwszych umów wykonawczych do umowy ramowej ze Stadler Polska sp. z o.o.

16 września 2020 roku została zawarta trzecia umowa wykonawcza do umowy ramowej ze Stadler Polska sp. z o.o., zgodnie z którą w latach 2021 – 2022 zostanie dostarczonych 12 pięcioczłonowych elektrycznych zespołów trakcyjnych. Realizacja projektu pozwala na zastąpienie planowanych do wycofania z eksploatacji pojazdów serii EN57 pojazdami nowej generacji oraz dodatkowo zwiększa potencjał przewozowy Spółki i znacznie poprawia komfort oraz bezpieczeństwo podróży.

W 2020 roku Spółka KM zrealizowała 30 napraw w poziomie utrzymania P4 eksploatowanych pojazdów. Celem napraw w poziomie utrzymania P4 jest przede wszystkim utrzymanie pełnej sprawności pojazdów oraz przywrócenie ich istotnych parametrów do wartości konstrukcyjnych.

Poza obsługą taboru własnego Spółka KM, wzorem lat ubiegłych, wykonywała odpłatnie prace na rzecz innych przewoźników kolejowych lub podmiotów związanych z branżą kolejową. W ramach tych usług wykonywano m.in.: pomiary i toczenia korekcyjne zestawów kołowych oraz tarcz hamulcowych, naprawy bieżące układów biegowych i hamulcowych pojazdów kolejowych, prace polegające na wymianie uszkodzonych podzespołów, takich jak: silniki, przetwornice główne, zestawy kołowe.

Spółka, mając na uwadze przede wszystkim stałą poprawę jakości realizowanych przewozów pasażerskich, poziom bezpieczeństwa

On 22nd June 2020, the first 4-unit EMUs series ER160 were commissioned. During the entire year a total of 18 5-unit EMUs Series ER160 were commissioned, which constitutes all the rail vehicles detailed in the first two Implementing Agreements to the Framework Agreement with Stadler Polska sp. z o.o.

The third Implementing Agreement to the Framework Agreement with Stadler Polska sp. z o.o. was signed on 16th September 2020, which establishes delivery of further 12 5-unit EMUs between 2021 and 2022. The realisation of this project shall enable the EN57 vehicles to be removed from service and be replaced with modern vehicles, further increases the transport capabilities of the Company, and significantly increases the comfort and safety of travel.

In 2020, Koleje Mazowieckie realized 30 repairs at the P4 level. The main objective of P4 repairs is maintaining full technical efficiency of rail vehicles and returning them to their original technical specifications.

Apart from the maintenance activities covering its own rolling stock, Koleje Mazowieckie - as in previous years - performed paid maintenance for other rail carriers or entities related to the rail sector. Such services included, among others: measurements and corrections of wheel assemblies, brake disks, operational maintenance of train drives and brakes, replacement of damaged elements such as engines, drive inverters, wheel assemblies.

Koleje Mazowieckie Company, striving to continually improve the quality of passenger transport it provides, the level of safety

oraz zwiększenie potencjału przewozowego, stopniowo realizuje inwestycje zakupu 61 pięcioczłonowych elektrycznych zespołów trakcyjnych w podziale na następujące źródła finansowania:

- 1) Środki unijne, dofinansowanie na poziomie 79% kwoty wydatków kwalifikowalnych – zakup 6 sztuk nowych pięcioczłonowych elektrycznych zespołów trakcyjnych.

W dniu 7 maja 2018 roku Spółka KM podpisała umowę o dofinansowanie dla ww. projektu. Dofinansowanie przyznane zostało w ramach Regionalnego Programu Operacyjnego Województwa Mazowieckiego 2014-2020 z okresem realizacji do 2023 roku, Działanie 7.2 Infrastruktura kolejowa.

Łączna kwota wypłaconego w 2020 roku dofinansowania dla ww. projektu wyniosła 83,14 mln zł. Odbiór pojazdów przez Spółkę KM nastąpił w czerwcu i lipcu 2020 roku.

- 2) Środki unijne, dofinansowanie na poziomie 50% kwoty wydatków kwalifikowalnych:
 - a) zakup 12 sztuk nowych pięcioczłonowych elektrycznych zespołów trakcyjnych I,
 - b) zakup 12 sztuk nowych pięcioczłonowych elektrycznych zespołów trakcyjnych II,
 - c) zakup 15 sztuk nowych pięcioczłonowych elektrycznych zespołów trakcyjnych,
 - d) zakup 16 sztuk nowych pięcioczłonowych elektrycznych zespołów trakcyjnych.

W dniu 5 kwietnia 2018 roku Spółka KM podpisała umowy o dofinansowanie dla ww. projektów. Dofinansowanie przyznane zostało w ramach Programu Operacyjnego Infrastruktura i Środowisko 2014-2020 z okresem realizacji do 2023 roku. Projekty uzyskały wsparcie w ramach konkursu organizowanego przez Centrum Unijnych Projektów Transportowych, Działanie 5.2 Rozwój transportu kolejowego poza TEN-T.

W dniu 28 marca 2019 roku Spółka KM zawarła umowę wykonawczą na dostawę 12 sztuk nowych pięcioczłonowych EZT (I). Dostawa tych pojazdów odbywała się w miesiącach czerwiec – grudzień 2020 roku. Łącznie Spółka KM w 2020 r. otrzymała dofinansowanie dla ww. projektu w wysokości 98,46 mln zł.

W dniu 16 września 2020 roku została podpisana umowa wykonawcza na dostawę 12 sztuk nowych pięcioczłonowych EZT (II). W związku z rozpoczęciem procesu realizacji zamówienia (12 EZT II), wypłacona została za rzecz Stadler Polska zaliczka w kwocie 47,90 mln zł, z czego kwota 23,95 mln pochodziła ze środków unijnych. Dostawy pojazdów rozpoczną się w drugim kwartale 2021 r.

Łączna kwota dofinansowania, wynikająca z zawartych umów o dofinansowanie na zakup 61 pięcioczłonowych elektrycznych zespołów trakcyjnych, wynosi 676,2 mln zł.

and its transport capacity, gradually realises its investment plan of purchasing 61 5-unit EMUs, divided into the following financing sources:

- 1) Purchase of 6 5-unit EMUs, with EU co-financing 79% of qualified expenses.

On 7th May 2018, the KM Company signed a financing agreement for the above-mentioned project. The co-financing was granted within the Regional Operational Programme of the Mazovia Region 2014-2020 to be utilised until 2023, Measure 7.2 Rail Infrastructure.

The total amount of co-financing for the above-mentioned project in 2020 was 83.14 million PLN. The commissioning of vehicles took place in June and July 2020.

- 2) EU funds, co-financing of 50% of qualified expenses:
 - a) purchase of 12 new 5-unit EMUs I,
 - b) purchase of 12 new 5-unit EMUs II,
 - c) purchase of 15 new 5-unit EMUs,
 - d) purchase of 16 new 5-unit EMUs.

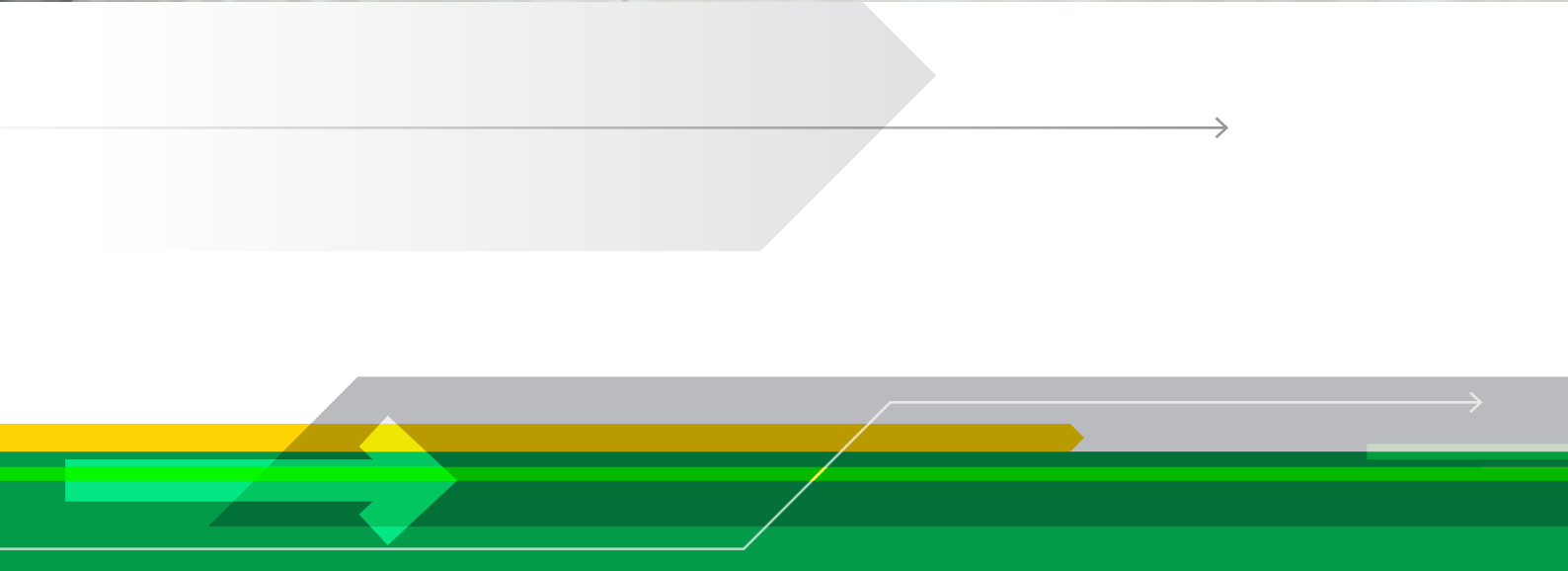
On 5th April 2020, Koleje Mazowieckie signed agreements of financing of the above-mentioned projects. The co-financing was awarded within the Infrastructure and Environment Operational Programme 2014-2020 with a realisation period until 2023. The projects received the co-financing within a call for tenders organised by the Centre for EU Transport Projects, Measure 5.2 Development of Rail Transport Beyond TEN-T.

On 28th March 2019, Koleje Mazowieckie signed an implementing agreement on delivery of 12 new 5-unit EMUs (I). The delivery of the vehicles was realised between June - December 2020. In total, in 2020, the KM Company received co-financing of 98.46 million PLN in relation to the above-mentioned project.

On 16th September 2020, Koleje Mazowieckie signed an implementing agreement on delivery of 12 new 5-unit EMUs (II). In relation to the realisation of order for new vehicles (12 EMUs II), Stadler Polska was paid an advance of 47.90 million PLN, of which 23.95 million PLN was provided by the European Union. The deliveries are planned to begin in Q2 2021.

The total amount of co-financing, stemming from all the agreements for purchase of new rail vehicles (61 pcs. in total) is 676.2 million PLN.







ZATRUDNIENIE
EMPLOYMENT



Polityka kadrowa w 2020 roku zakładała dostosowanie stanu jakościowej i ilościowej struktury zatrudnienia do potrzeb Spółki KM oraz kontynuację przedsięwzięć dotyczących szkoleń i rozwoju pracowników.

Stan zatrudnienia na dzień 31 grudnia 2020 roku wyniósł 2 894 osoby.

Struktura zatrudnienia według grup zawodowych:

The staff policy during 2020 was based on objectives of aligning the qualitative and quantitative employment structure with the needs of Koleje Mazowieckie and of continuing the previous undertakings in the areas of staff training and development.

Number of employees as of 31st December 2020 was 2 894 persons.

Employment Structure by Professional Groups:

Grupy zawodowe Professional Groups		2020 rok 2020	2019 rok 2019
stanowiska administracyjno-biurowe Administrative and Office Posts		10,3% 10.3%	10,3% 10.3%
działalność podstawowa Primary Activity	zespół drużyn konduktorskich Conductor Teams	18,4% 18.4%	19,0% 19.0%
	kasjerzy i informatorzy Cashiers and Information Staff	9,6% 9.6%	9,6% 9.6%
	zespół drużyn trakcyjnych Traction Teams	21,3% 21.3%	20,8% 20.8%
	eksploatacja i utrzymanie taboru Operations and Maintenance of Rolling Stock	22,8% 22.8%	22,8% 22.8%
	dyżurni ruchu, zwrotniczy, manewrowi Traffic Orderlies, Points-Men, Shunters	2,3% 2.3%	2,4% 2.4%
obsługa dodatkowa Additional Staff		6,9% 6.9%	6,6% 6.6%
Oddział Usług Utrzymania Maintenance Service Departments		8,4% 8.4%	8,5% 8.5%
Razem Total		100,0% 100.0%	100,0% 100.0%

W roku 2020 osiągnięto nieznaczny wzrost poziomu zatrudnienia w zespole drużyn trakcyjnych, pomimo wybuchu epidemii wywołanej zakażeniami wirusem SARS-CoV-2 i związanych z nią opóźnieniom w przeprowadzaniu szkoleń na świadectwo maszynisty. Ze względu na stan epidemii oraz nałożone ograniczenia dotyczące ilości pracowników mogących być szkolenymi jednocześnie, nastąpiły też opóźnienia w realizacji szkoleń na stanowisko kierownika pociągu.

In 2020, there was a limited increase in the level of employment of traction teams despite the pandemic caused by SARS-CoV-2 infections and the related delays in train driver training. Trainings for train directors were also delayed.

Struktura zatrudnienia według wieku pracowników:

Employment Structure by Age:

Przedział wiekowy Age Bracket	Liczba pracowników Number of Employees			
	31.12.2020 roku 31 Dec 2020	%	31.12.2019 roku 31 Dec 2019	%
do 35 lat Up to 35 y.o.	842	29,1% 29.1%	825	28,6% 28.6%
36 - 45 36 - 45 y.o.	626	21,6% 21.6%	584	20,3% 20.3%
46 - 55 46 - 55 y.o.	716	24,8% 24.8%	725	25,1% 25.1%
Powyżej 56 above 56 y.o.	710	24,5% 24.5%	751	26,0% 26.0%
Razem Total	2 894	100,0% 100.0%	2 885	100,0% 100.0%

W 2020 roku zauważalny był wzrost zatrudnienia pracowników w przedziale wiekowym do 45 lat, jest to wynikiem podejmowanych przez ostatnie lata działań mających na celu poprawę struktury wiekowej poprzez rekrutację młodej kadry.

During 2020, the KM Company managed to increase the number of employees below 45 years of age. This was a direct result of long-term undertakings of the Company into improving the age structure of the company by employing young staff.

KOLEJĄ do KULTURY

TEATR

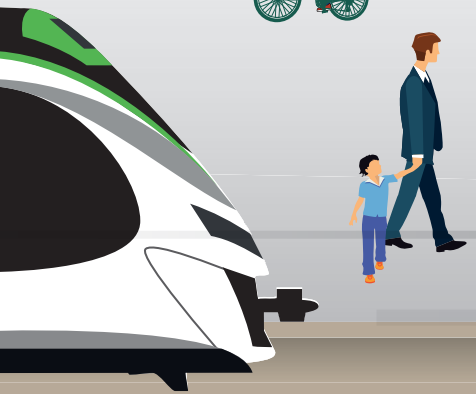
CENTRUM KULT



RUM
URY

A KULTURY

MUZEUM



PROMOCJA I REKLAMA
PROMOTION AND ADVERTISING

W 2020 r. Spółka KM kontynuowała zintegrowaną komunikację marketingową z podróżnymi oraz kontrahentami. Działalność promocyjna skupiała się na trzech obszarach: reklamie oferty handlowej, komunikacji z partnerami biznesowymi oraz działaniach z obszaru społecznej odpowiedzialności biznesu. Ponadto Spółka KM prowadziła sprzedaż powierzchni reklamowych we własnym zakresie, a także współpracując z firmą zewnętrzną w ramach umowy długoterminowej.

W 2020 r. prowadzona była IV edycja akcji promocyjnej „Koleją do Kultury”, w ramach której podróżni Kolei Mazowieckich mogli korzystać ze zniżek w 24 partnerskich instytucjach kultury. Ważne informacje dotyczące bieżącej działalności Spółki KM oraz oferta handlowa promowane były na stronie głównej KM oraz na stronach dedykowanych wybranym ofertom („Firma z KM”, Bilet lotniskowy, Bilet Turysty), a także na monitorach w pojazdach Spółki KM. Promowano zatrzymywanie się pociągów Spółki KM na nowych przystankach linii R6: Szulborze Wielkie, Kietlanka oraz Zaręby Kościelne.

In 2020, Koleje Mazowieckie continued its integrated marketing communication with passengers and business partners. The promotional activities were focused on three areas: advertising the trade offer; communicating with business partners and CSR activities. Furthermore, Koleje Mazowieckie sold advertising spaces both directly and via an external company on the basis of a long-term agreement.

2020 saw the IV edition of the „Koleją do Kultury” (EN “Culture by Rail”) campaign, which enabled passengers of Koleje Mazowieckie to enjoy discounts in 24 selected cultural institutions. Key information on the current activities of the Company as well as the trade offer were promoted on the main webpage of Koleje Mazowieckie and on sub-pages dedicated to individual offers (e.g. „Firma z KM”, Bilet lotniskowy, Bilet Turysty) and also on the screens installed onboard the trains. Part of the promotion was devoted to the new stops on the R6 line: Szulborze Wielkie, Kietlanka, and Zaręby Kościelne.



Bilet lotniskowy

Z Warszawy do Modlina pociągiem



Pozytywny wizerunek Spółki KM budowany był m.in. poprzez partnerstwo w takich wydarzeniach jak: Derby Mazowsza koszykówki kobiecej, Mistrzostwa Polski w Szachach organizowanych przez Polski Związek Szachowy, czy Ogólnopolski Konkurs Wiedzy Kolejowej organizowany przez Stowarzyszenie Edukacja dla Rozwoju Kolei.

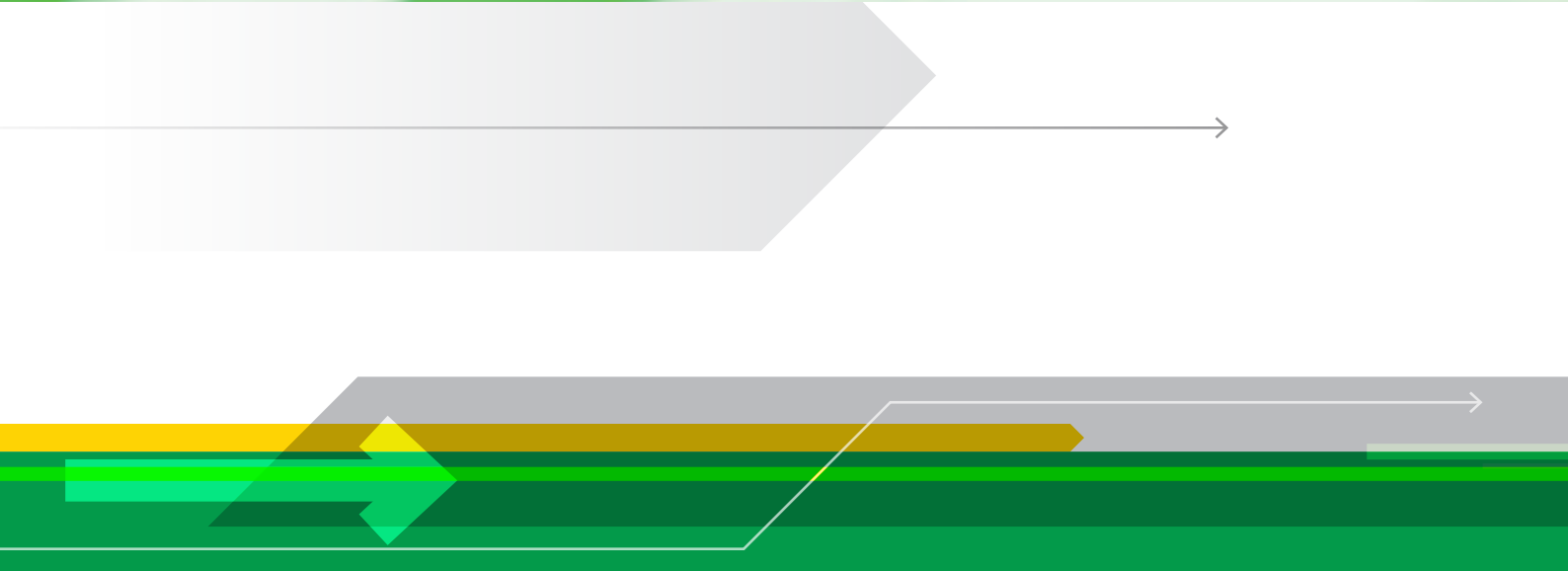
W 2020 r. Spółka KM, jako partner wspierający Polskiej Akcji Humanitarnej, emitowała w pojazdach spoty informujące o akcjach PAH, publikowane były spoty w ramach partnerstwa w ramach 3 edycji Krwiobiegu Warszawa organizowanego przez Stowarzyszenie Polski Czerwony Krzyż, ponadto w ramach własnej akcji „Koleją podróżujemy wspólnie” emitowano spoty promujące zasady kulturalnego zachowania w czasie podróży pociągiem.

Spółka KM dodatkowo emitowała spoty informujące o podejmowanych działaniach Spółki KM mających na celu zapewnienie bezpieczeństwa podróży pociągiem podczas trwającej pandemii SARS-CoV-2 np. dezynfekcja pojazdów, a także o bieżących obostrzeniach, zaleceniach epidemiologicznych.

The positive image of Koleje Mazowieckie was strengthened by participation in such activities as: Mazovia Women Basketball Championship, National Chess Championship held by the Polish Chess Association or the National Railway Knowledge Competition organised by the Education for Rail Development Association.

In 2020, Koleje Mazowieckie, acting as a supporting partner of the Polish Humanitarian Action (PAH), played informational spots about different undertakings of PAH, Ads for the 3rd edition of the Warsaw Bloodstream organised by the Polish Red Cross were also showed onboard the trains. Furthermore, as part of the “We all ride together” campaign, the passengers could watch videos promoting cultural behaviour while onboard.

Additional airtime was reserved for information videos on different activities undertaken by the Company in order to ensure safe journeys during the ongoing SARS-CoV-2 pandemic, such as disinfection of vehicles, current restrictions and medical recommendations.





FINANSE
FINANCES



Koleje Mazowieckie w 2020 roku wypracowały zysk netto w wysokości 19,1 mln zł, który jest wyższy od zysku netto za 2019 rok o 12,2 mln zł. W 2020 roku Spółka KM osiągnęła przychody ogółem z działalności gospodarczej w wysokości 901,5 mln zł.

Koszty ogółem wynikające z rachunku zysków i strat wyniosły 854,4 mln zł.

In 2020, Koleje Mazowieckie realised net profit of 19.1 million PLN, which was 12.2 million PLN higher than the net profit for 2019. In 2020, the KM Company achieved total revenue of 901.5 million PLN.

Total costs from the Profit and Loss Statement were 854.4 million PLN.

Rachunek zysków i strat za 2020 i 2019 rok Profit and Loss Statement for 2020 and 2019

Rachunek zysków i strat Profit and Loss Statement		2020 rok 2020	2019 rok 2019
A	Przychody netto ze sprzedaży Net Revenue from Sales	791 033 617,20 791 033 617.20	725 637 804,68 725 637 804.68
B	Koszty działalności operacyjnej Operational Costs	804 064 214,24 804 064 214.24	749 950 337,01 749 950 337.01
C	Zysk (strata) ze sprzedaży (A-B) Profit (Loss) from Sales (A-B)	-13 030 597,04 -13 030 597.04	-24 312 532,33 -24 312 532.33
D	Pozostałe przychody operacyjne Remaining Operating Revenues	82 332 058,18 82 332 058.18	57 123 581,28 57 123 581.28
E	Pozostałe koszty operacyjne Remaining Operating Expenses	15 229 484,77 15 229 484.77	11 819 411,63 11 819 411.63
F	Zysk (strata) na działalności operacyjnej (C+D-E) Profit (Loss) from Operational Activities (C+D-E)	54 071 976,37 54 071 976.37	20 991 637,32 20 991 637.32
G	Przychody finansowe Financial Revenue	4 410 926,16 4 410 926.16	3 113 171,27 3 113 171.27
H	Koszty finansowe Financial Expenses	35 136 368,04 35 136 368.04	12 017 106,11 12 017 106.11
I	Zysk (strata) brutto Gross Profit (Loss)	23 346 534,49 23 346 534.49	12 087 702,48 12 087 702.48
J	Podatek dochodowy Income Tax	4 250 656,00 4 250 656.00	5 189 868,00 5 189 868.00
K	Zysk (strata) netto Net Profit (Loss)	19 095 878,49 19 095 878.49	6 897 834,48 6 897 834.48

W celu przeciwdziałania negatywnym skutkom COVID-19 Spółka KM korzystała w 2020 roku z publicznego wsparcia finansowego w ramach tzw. tarcz anty kryzysowych.

Podstawą udzielenia wsparcia finansowego Spółce KM były trzy artykuły tzw. ustawy o COVID-19: art. 15zzzzl1, art. 15zzzzl2 i art. 15gg. Pomoc otrzymana na podstawie dwóch pierwszych artykułów stanowiła dopłatę do należnej rekompensaty z tytułu świadczenia usług w zakresie publicznego transportu zbiorowego. Z tego tytułu Spółka otrzymała łączną kwotę 52,6 mln zł. Natomiast na podstawie art. 15gg ww. ustawy Spółka otrzymała pomoc

In order to counteract the negative effects of COVID, Koleje Mazowieckie utilised public financial support within the framework of national Anti-Crisis Shields.

The legal basis for the financial support received by the KM Company was three articles of the Covid-19 Act: art. 15zzzzl1, art. 15zzzzl2, and art. 15gg. The support received on the basis of the first two articles was a subsidy to the compensation due to provision of service of public mass transport. This part of the support amounted to 56.6 million PLN. Article 15gg. of the above-mentioned Act served as the basis for Koleje Mazowieckie to receive

w wysokości 15,3 mln zł. Pomoc ta stanowiła dofinansowanie wynagrodzenia pracowników nieobjętych przesto-
jem lub obniżo-
nym wymiarem czasu pracy z powodu COVID-19.

15.3 million PLN. This financial support was utilised to subsidise
the compensations of employees who were not impacted by
downtimes or reduced working time due to COVID-19.

Wartość sumy bilansowej na dzień 31 grudnia 2020 roku wyniosła
2 430,2 mln zł i była wyższa o 355,3 mln zł, tj. o 17,1% w porówna-
niu do 2019 roku.

The balance sheet total as of 31st December 2020 was 2 430.2
million PLN, which is 355.3 million PLN more than in 2019 (17.1%
increase).

Wartość i struktura aktywów za 2020 i 2019 rok (w zł) Value and Structure of Assets for 2020 and 2019 (in PLN)

Lp. No.	Aktywa Assets	2020 rok 2020		2019 rok 2019	
		Wartość aktywów Assets Value	Struktura aktywów Assets Structure	Wartość aktywów Assets Value	Struktura aktywów Assets Structure
1	2	3	4	5	6
A	Aktywa trwałe Fixed Assets	2 155 181 443,01 2 155 181 443.01	88,7% 88.7%	1 914 348 678,77 1 914 348 678.77	92,3% 92.3%
I	Wartości niematerialne i prawne Intangible and Legal Assets	1 341 075,03 1 341 075.03	0,1% 0.1%	1 479 649,82 1 479 649.82	0,1% 0.1%
II	Rzeczowe aktywa trwałe Tangible Fixed Assets	2 060 998 520,31 2 060 998 520.31	84,8% 84.8%	1 809 621 109,16 1 809 621 109.16	87,2% 87.2%
III	Należności długoterminowe Long-term Receivables	0,00 0.00	0,0% 0.0%	0,00 0.00	0,0% 0.0%
IV	Inwestycje długoterminowe Long-term Investments	2 450 480,00 2 450 480.00	0,1% 0.1%	2 450 480,00 2 450 480.00	0,1% 0.1%
V	Długoterminowe rozliczenia międzyokresowe Long-term Prepayments	90 391 367,67 90 391 367.67	3,7% 3.7%	100 797 439,79 100 797 439.79	4,9% 4.9%
B	Aktywa obrotowe Current Assets	274 992 939,78 274 992 939.78	11,3% 11.3%	160 488 110,93 160 488 110.93	7,7% 7.7%
I	Zapasy Reserves	29 298 403,77 29 298 403.77	1,2% 1.2%	21 236 966,74 21 236 966.74	1,0% 1.0%
II	Należności krótkoterminowe Short-term Receivables	93 451 974,91 93 451 974.91	3,8% 3.8%	32 700 410,26 32 700 410.26	1,6% 1.6%
III	Inwestycje krótkoterminowe Short-term Investments	94 975 089,96 94 975 089.96	3,9% 3.9%	43 189 437,47 43 189 437.47	2,1% 2.1%
IV	Krótkoterminowe rozliczenia międzyokresowe Short-term Prepayments	57 267 471,14 57 267 471.14	2,4% 2.4%	63 361 296,46 63 361 296.46	3,1% 3.1%
C	Należne wpłaty na kapitał (fundusz) podstawowy Outstanding Primary Capital (Fund) Contributions	0,00 0.00	0,0% 0.0%	0,00 0.00	0,0% 0.0%
D	Udziały (akcje) własne Own Shares	0,00 0.00	0,0% 0.0%	0,00 0.00	0,0% 0.0%
Aktywa razem Total Assets		2 430 174 382,79 2 430 174 382.79	100,0% 100.0%	2 074 836 789,70 2 074 836 789.70	100,0% 100.0%

Aktywa trwałe zwiększyły się o 240,8 mln zł, tj. o 12,6% w stosunku
do 2019 roku i stanowiły 88,7% aktywów ogółem.

Fixed assets grew by 240.8 million PLN, i.e. by 12.6% in relation
to 2019, reaching 88.7% of all assets.

Wartość i struktura pasywów za 2020 i 2019 rok (w zł)
Value and Structure of Liabilities for 2020 and 2019 (in PLN)

Lp. No.	Pasywa Liabilities	2020 rok 2020		2019 rok 2019	
		Wartość pasywów Liabilities Value	Struktura pasywów Liabilities Structure	Wartość pasywów Liabilities Value	Struktura pasywów Liabilities Value
1	2	3	4	5	6
A	Kapitał (fundusz) własny Equity	564 860 728,97 564 860 728.97	23,5% 23.5%	545 764 850,48 545 764 850.48	26,3% 26.3%
I	Kapitał (fundusz) podstawowy Primary Capital (Fund)	481 909 000,00 481 909 000.00	20,0% 20.0%	481 909 000,00 481 909 000.00	23,2% 23.2%
II	Pozostałe kapitały (fundusze) rezerwowe Remaining Reserve Capitals (Funds)	63 855 850,48 63 855 850.48	2,7% 2.7%	56 958 016,00 56 958 016.00	2,7% 2.7%
III	Zysk (strata) z lat ubiegłych Profit (Loss) from Previous Years	0,00 0.00	0,0% 0.0%	0,00 0.00	0,0% 0.0%
IV	Zysk (strata) netto Net Profit (Loss)	19 095 878,49 19 095 878.49	0,8% 0.8%	6 897 834,48 6 897 834.48	0,3% 0.3%
B	Zobowiązania i rezerwy na zobowiązania Liabilities and Reserves for Commitments	1 865 313 653,82 1 865 313 653.82	76,8% 76.8%	1 529 071 939,22 1 529 071 939.22	73,7% 73.7%
I	Rezerwy na zobowiązania Reserves for Commitments	157 745 025,49 157 745 025.49	6,5% 6.5%	136 629 535,28 136 629 535.28	6,6% 6.6%
II	Zobowiązania długoterminowe Long-term Liabilities	373 908 819,31 373 908 819.31	15,4% 15.4%	266 208 473,80 266 208 473.80	12,8% 12.8%
III	Zobowiązania krótkoterminowe Short-Term Liabilities	236 501 473,28 236 501 473.28	9,7% 9.7%	177 436 830,01 177 436 830.01	8,6% 8.6%
IV	Rozliczenia międzyokresowe Long-term Accruals	1 097 158 335,74 1 097 158 335.74	45,1% 45.1%	948 797 100,13 948 797 100.13	45,7% 45.7%
Pasywa razem Total Liabilities		2 430 174 382,79 2 430 174 382.79	100,0% 100.0%	2 074 836 789,70 2 074 836 789.70	100,0% 100.0%

Kapitał własny zwiększył się o 19,1 mln zł, tj. o 3,5% w stosunku do 2019 roku i stanowił 23,5% pasywów ogółem. Kapitał podstawowy na dzień 31 grudnia 2020 roku wyniósł 481,9 mln zł i nie uległ zmianie w stosunku do 2019 roku. Kapitał obcy zwiększył się o 336,2 mln zł, tj. o 22,0% i stanowił 76,8% pasywów ogółem.

The equity of the KM Company increased by 19.1 million PLN, i.e. by 3.5% in relation to 2019, constituting 23.5% of total liabilities. The primary capital as of 31st December 2020 was 481.9 million PLN, and did not change in relation to 2019. The outside capital increased by 336.2 million PLN (22.0%) and constituted 76.8% of total liabilities.

Inwestycje dofinansowane ze środków unijnych

Łączna kwota przyznanego Spółce KM dofinansowania, wynikająca z zawartych w 2018 r. Umów o dofinansowanie na zakup 61 EZT wynosi 676,2 mln zł.

W 2020 r. na rzecz Spółki KM wypłacone zostało dofinansowanie unijne w łącznej kwocie 205,55 mln zł. Dofinansowanie wypłacone zostało w związku z realizacją następujących projektów:

- „Zakup 6 sztuk nowych pięcioczęłonowych Elektrycznych Zespołów Trakcyjnych” (83,14 mln zł);
- „Zakup 12 sztuk nowych pięcioczęłonowych Elektrycznych Zespołów Trakcyjnych I” (98,46 ml zł);
- „Zakup 12 sztuk nowych pięcioczęłonowych Elektrycznych Zespołów Trakcyjnych II”(23,95 mln zł).

Investments co-financed by the European Union

The total amount of financing awarded to Koleje Mazowieckie on the basis of agreements for purchase of 62 EMUs, signed in 2018, was 676.2 million PLN.

In 2020, Koleje Mazowieckie received EU financing of 205.55 million PLN. This amount was paid in relation to realisation of the following projects:

- „Purchase of 6 new 5-unit Electric Multiple Units” (83.14 million PLN);
- „Purchase of 12 new 5-unit Electric Multiple Units I” (98.46 million PLN);
- “Purchase of 6 new 5-unit Electric Multiple Units II” (23.95 million PLN).



Zakończenie

Spółka KM sukcesywnie realizowała wyznaczone cele strategiczne, ukierunkowane na wzmacnianie wartości Spółki, które przyczyniają się do zwiększenia zadowolenia pasażerów oraz satysfakcji pracowników.

W 2020 roku Koleje Mazowieckie wykonały pracę przewozową w wysokości 1 317,7 mln pasażero-kilometrów. Tym samym utrzymały trzecie miejsce wśród przewoźników według wykonanej pracy przewozowej.

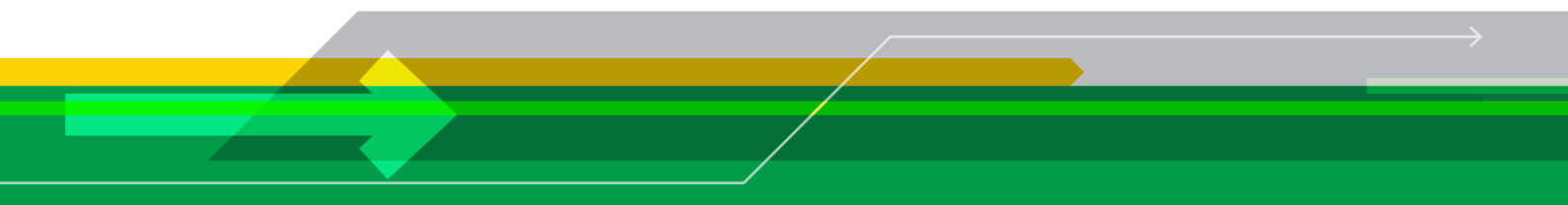
W omawianym roku Koleje Mazowieckie wykonały pracę eksploatacyjną w wysokości 17,6 mln pociągokilometrów (pockm), na którą składała się praca eksploatacyjna handlowa w wysokości 16,8 mln pockm oraz praca eksploatacyjna służbowa w wysokości 0,8 mln pockm.

Spółka, mając na uwadze przede wszystkim stałą poprawę jakości realizowanych przewozów pasażerskich, poziom bezpieczeństwa oraz zwiększenie potencjału przewozowego, stopniowo realizuje inwestycje korzystając ze źródeł dofinansowania jakimi są pozyskiwane środki unijne oraz środki zewnętrzne bez dofinansowania unijnego.

Spółka KM przygotowuje ponadto formułę finansowania projektu pn. „Zaprojektowanie i wybudowanie hali utrzymaniowo-naprawczej pojazdów kolejowych w Sochaczewie, celem świadczenia usług w poziomie utrzymania P4, P5 z możliwością rozszerzenia o P3, obejmującego również budowę myjni taboru kolejowego”. Projekt ten został zgłoszony do Krajowego Planu Odbudowy w ramach działania pn. „Rozwój i integracja zrównoważonego publicznego transportu zbiorowego na terenie województwa mazowieckiego”.

W 2020 roku Spółka KM kontynuowała działania polegające na uszczegółowieniu planów inwestycyjnych w zakresie możliwości ubiegania się o dofinansowanie z UE w ramach nowej perspektywy RPO WM oraz POIiŚ na lata 2021-2027, w tym Krajowego Planu Odbudowy.

Realizacja ww. projektów inwestycyjnych pozwoli Spółce KM na sprawne wypełnienie obowiązków przewozowych, które są określone w umowie o świadczenie usług w zakresie publicznego transportu zbiorowego na obszarze województwa mazowieckiego.



Conclusions

2020 saw continuous realisation of strategic plans of the Company, aimed at increasing the worth of the Company, resulting in increased satisfaction of both passengers and employees.

In 2020, the amount of transport work performed by Koleje Mazowieckie was 1 317.7 million train-kilometres. Thanks to this, the Company kept its third place among rail carriers on the basis of transport work performed.

During the year, Koleje Mazowieckie performed operation work of 17.6 million train-kilometres, including commercial work of 16.8 million train-kilometres and secondary work of 0.8 million train-kilometres.

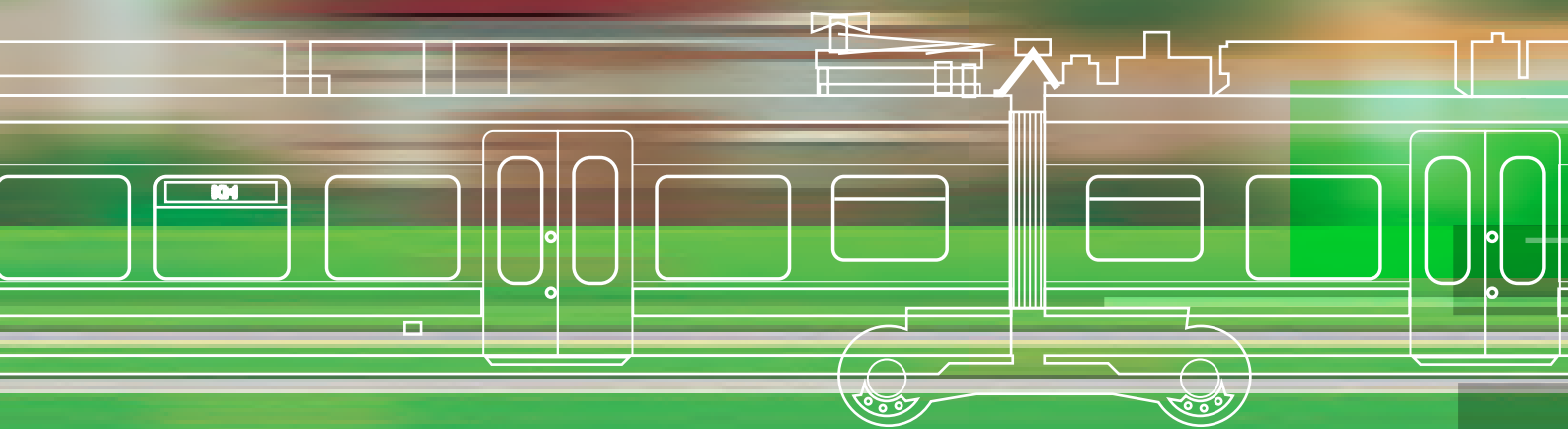
The KM Company, striving to improve the quality of passenger transport it provides and to improve its transport capability, realises a number of investments utilising external financing from the EU and other sources.

Koleje Mazowieckie is also working on the financing scheme for the project entitled "Design and Creation of a Rail Vehicle Maintenance-Repair Hall in Sochaczew, in Order to Provide P4 and P5 Level Maintenance Services, with the Possibility to Extend to P3 Level, and Covering also the Train Wash Station". This project was entered into the National Recovery Plan within a Measure entitled "Development and Integration of Sustainable Public Mass Transport in the Mazovia Voivodeship".

In 2020, the KM Company continued its research into detailing the investment plans in relation to the possibility of obtaining EU co-financing in the new financing perspective of the Regional Operational Programme for the Mazovia Region and the Operational Programme Infrastructure and Environment for 2021-2027, including the National Recovery Programme.

Realisation of the above-mentioned investment programmes shall enable Koleje Mazowieckie to effectively perform its transport obligations, detailed in the Agreement on Provision of Mass Transport Services in the Mazovia Region.





Koleje
Mazowieckie

„Koleje Mazowieckie - KM” sp. z o.o.
ul. Lubelska 26
03-802 Warszawa
tel. 22 47 38 716
fax 22 47 38 814
www.mazowieckie.com.pl