



Koleje  
Mazowieckie



'22

**RAPORT** ROCZNY **ANNUAL REPORT**



## SPIS TREŚCI | CONTENTS

Słowo wstępne Marszałka Województwa Mazowieckiego Foreword by the Marshall of the Mazovia Region	4
Słowo wstępne Przewodniczącego Rady Nadzorczej Foreword by the Chairman of the Supervisory Board	6
Słowo wstępne Prezesa Zarządu Foreword by the President of the Management Board	8
Wstęp Introduction	10
Rada Nadzorcza Supervisory Board	12
Zarząd Management Board	13
Struktura organizacyjna Spółki „Koleje Mazowieckie – KM” sp. z o.o. Organizational chart of the Company „Koleje Mazowieckie – KM” sp. z o.o.	14
Działalność handlowa Commercial Activity	17
Schemat linii kolejowych obsługiwanych przez Koleje Mazowieckie Diagram of Railways Operated by Koleje Mazowieckie	25
Park taborowy i inwestycje taborowe Rolling Stock and Rolling Stock Investments	29
Zatrudnienie Employment	35
Promocja i reklama Promotion and Advertising	39
Finanse Finances	43
Zakończenie Conclusion	49



Szanowni Państwo,

Koleje Mazowieckie są jednym z liderów wśród przewoźników regionalnych w Polsce. Tę wysoką pozycję udało się osiągnąć dzięki odpowiedniemu zarządzaniu, profesjonalizmowi załogi i zaufaniu pasażerów, którzy codziennie dojeżdżają do pracy i szkoły właśnie pociągami Kolei Mazowieckich.

2022 rok upłynął pod znakiem wielu ważnych dla spółki inwestycji. Do parku taborowego dołączyło kolejnych 19 nowoczesnych i komfortowych FLIRTÓW. Jest to efekt umowy ramowej z 2018 r. dotyczącej zakupu 61 pojazdów typu ER160 FLIRT. Jest to największe dotychczas zamówienie na pojazdy szynowe na polskim rynku. Jego wartość to ponad 2 mld zł. Sukcesywnie też modernizujemy nasze pociągi. Koleje Mazowieckie podpisały umowę z PESA Mińsk Mazowiecki S.A. na wykonanie napraw w poziomie utrzymania P4. Dzięki temu także starsze pojazdy mogą wciąż podróżować po Mazowszu.

Inwestujemy nie tylko w tabor, ale też w zaplecza techniczne. W 2022 roku otworzyliśmy halę utrzymaniowo-naprawczą w Sochaczewie. W nowoczesnym obiekcie realizowana jest usługa utrzymania oraz obsługa serwisowa nowych pojazdów FLIRT dostarczanych przez firmę Stadler. Wartość inwestycji wyniosła 22 mln zł.

Spółka wychodzi naprzeciw oczekiwaniom mieszkańców, uruchamiając kolejne połączenia czy wydłużając trasy. Właśnie od tego roku pociągi Kolei Mazowieckich docierają do Czyżewa – miasta na skraju województwa mazowieckiego i podlaskiego.

Tradycyjnie już Koleje Mazowieckie zagrały z Wielką Orkiestrą Świątecznej Pomocy. Wolontariusze oraz członkowie Pokojowego Patrolu mogli bezpłatnie korzystać z przejazdów pociągami Kolei Mazowieckich. Były też liczne aukcje, w których można było wylicytować m.in. szkolenie na symulatorze pojazdu kolejowego FLIRT czy przejazd w kabinie „Babci”, czyli najstarszego czynnego elektrycznego zespołu trakcyjnego serii EN57.

Byliśmy też solidarni z Ukrainą. Zostały uruchomione specjalne pociągi humanitarne dla osób uciekających przed wojną. Każdym z nich przyjeżdżało kilkaset osób – głównie kobiety z dziećmi, które podczas podróży mogły liczyć na pomoc medyczną i psychologiczną, a także na wsparcie ze strony wolontariuszy. Oprócz tego dla obywateli z Ukrainy zostały wprowadzone nieodpłatne przejazdy pociągami Kolei Mazowieckich.

W 2022 roku, pierwszym po zniesieniu obostrzeń pandemicznych, z usług przewozowych naszej spółki kolejowej skorzystało ponad 59 mln pasażerów. W porównaniu z 2021 rokiem liczba ta wzrosła o 12 mln! Bardzo dobry wynik pokazuje, że Koleje Mazowieckie potrafią działać w trudnych warunkach i w trudnym czasie. Pracownicy wykonują swoje zadania na najwyższym poziomie i dokładają wszelkich starań, aby sprostać oczekiwaniom podróżnych.

Gratuluje zarządowi i pracownikom Kolei Mazowieckich dotychczasowych osiągnięć oraz dobrego zamknięcia roku. Wykazaliście się Państwo wielkim zaangażowaniem oraz odpowiedzialnością w wykonywaniu powierzonych zadań. Serdecznie dziękuję za rzetelne wykonywanie codziennych obowiązków, a także życzliwość i troskę o bezpieczeństwo pasażerów. Jestem pełen uznania dla Państwa pracy na rzecz rozwoju kolejnictwa na Mazowszu.

**Adam Struzik**

Marszałek Województwa Mazowieckiego





*Dear Ladies and Gentlemen,*

*Koleje Mazowieckie is one of the leaders among the regional passenger rail carriers in Poland. This high position was achieved thanks to proper governance, professional conduct of the staff, and the trust of passengers, who use KM's trains for everyday commute to work and school.*

*2022 was a year of many important investments. The rolling stock was strengthened by another 19 "Flirt" Electric Multiple Units. This stems from a Framework agreement signed in 2018 on purchase of 61 ER160 "Flirt" EMUs. It is also the largest order for rail vehicles in Polish history. The total value of this undertaking is over 2 billion PLN. We also continuously modernise our trains. Koleje Mazowieckie has signed a service agreement with PESA Mińsk Mazowiecki S.A. on provision of P4 level maintenance. This enables even the older vehicles to serve the Mazovia Region.*

*We continuously invest not only in our rolling stock but also in our technical infrastructure. In 2022 we have commissioned a Maintenance and Repair Base in Sochaczew. This modern object allows us to perform maintenance and repair activities on the new "Flirt" vehicles provided by Stadler. The value of this investment was 22 million PLN.*

*The Company also aims to meet transport expectations of the region's population, by establishing new connections or extending the existing ones. In 2022, our trains reached Czyżewo - a city at the border between Mazowieckie and Podlaskie Regions.*

*As is tradition, we have supported the Great Orchestra of Christmas Charity. The volunteers and members of the Peace Patrol were offered free travel onboard the Koleje Mazowieckie's trains. We have created numerous auctions, which included, for example, a training session on a "Flirt" train simulator, or a journey in the driver's cab of "Grandma" - the oldest active train of Koleje Mazowieckie (EN57 EMU).*

*We have also supported the plight of Ukrainians. We created special humanitarian trains for war refugees. Hundreds of people travelled on each one - mostly women and children, who were provided medical and psychological help onboard. Additionally we have offered free travel on KM's trains to citizens of Ukraine.*

*In 2022, after the pandemic restrictions were lifted, over 59 million passengers utilised our transport offer. It marks a 12 million increase over 2021 figures. This phenomenal result shows us that Koleje Mazowieckie are able to operate effectively even under the most dire circumstances. Our employees exemplify the highest standards and do everything in their power to meet the expectations of our passengers.*

*I offer heartfelt congratulations to the Board and the employees of Koleje Mazowieckie for all their achievements during that truly fruitful year. Yet again, you have proven immense involvement and responsibility when discharging your duties. I am truly grateful for your professional conduct everyday and for your kindness and care in relation to our passengers and their safety. I am full of praise for your work for the betterment of rail transport in the Mazovia Region.*

**Adam Struzik**

*Marshal of the Mazovia Region*



Szanowni Państwo,

rok 2022, po wszystkich obostrzeniach związanych z pandemią okazał się dla Spółki bardzo dobry. A to przede wszystkim dzięki naszym lojalnym podróżnym, którzy po okresie lock down'u wrócili do codziennych podróży pociągami Kolei Mazowieckich. Przewieźliśmy ponad 59 mln osób, co w porównaniu do poprzedniego roku stanowi wzrost o ponad 17%. Dużą w tym zasługą osób mających bezpośredni kontakt z naszymi pasażerami, szczególnie pracowników drużyn konduktorskich, a także sekcji obsługi podróżnych, drużyn trakcyjnych oraz Sekcji Napraw i Eksploatacji Taboru, jak i Oddziału Usług Utrzymania, którzy bardzo dbali o najwyższe standardy bezpieczeństwa na każdym etapie podróży. Zaangażowanie kolejarzy zostało docenione m.in. przez Prezesa Urzędu Transportu Kolejowego, który Pani Gabrieli Karaś i Panu Bogdanowi Multanowi, maszynistom KM, przyznał wyróżnienia w konkursie Kultura Bezpieczeństwa za uratowanie życia ludzkiego oraz za działania prewencyjne, które zapobiegły wykolejeniu składu. A to dzięki refleksowi, spostrzegawczości i wdrożeniu nagłego hamowania. To bardzo nobilitujące i jednocześnie zobowiązujące na przyszłość, o co w tej kwestii jestem wyjątkowo spokojny.

Nowy rok wniósł optymizm, który pozwolił na odważne realizowanie kolejnych wyzwań. Jednym z nich było uruchomienie nowego weekendowego połączenia "Słoneczny – BIS", które zyskało dużą aprobatę podróżnych. To uzupełnienie oferty dobrze znanego wakacyjnego pociągu „Słoneczny” kursującego codziennie do Ustki. Kolejnym przedsięwzięciem było wydłużenie relacji pociągów do Czyżewa. Była to odpowiedź na prośby społeczności lokalnej, a także było to możliwe dzięki zakończeniu remontu na linii R6. Rozpoczęliśmy także nową akcję, po Kolei do Kultury, Kolej do Natury, która ma zachęcić do odkrywania uroków Mazowsza skrywających się w kompleksie parków wchodzących w skład Mazowieckich Parków Krajobrazowych. Pomimo niezbyt sprzyjających zewnętrznych okoliczności związanych z inflacją i wojną na Ukrainie, udało się odebrać kolejne pojazdy z rekordowego w historii polskiej kolei zamówienia na 61 pięciocłonowych elektrycznych zespołów trakcyjnych ER160 FLIRT3. Tym samym w parku taborowym Kolei Mazowieckich na koniec roku było łącznie 45 szt. nowoczesnych pojazdów. I właśnie mając na względzie prace utrzymaniowo – serwisowe tych pojazdów zostało otwarte nowe zaplecze techniczne zlokalizowane na terenie Sekcji Napraw i Eksploatacji Taboru w Sochaczewie. Te wszystkie osiągnięcia były możliwe dzięki Państwa zaangażowaniu, za co bardzo serdecznie dziękuję.

**Waldemar Kuliński**

Przewodniczący Rady Nadzorczej  
Spółki „Koleje Mazowieckie – KM” sp. z o.o.



Dear All,

2022 was the year, during which, the pandemic restrictions were finally lifted and it has proven a very good year for the company. Thanks to the loyal passengers, who decided to get back on board after the lockdowns, we managed to transport over 59 million people, which is a 17% increase year-on-year. Significant part was played by our front-line workers, especially the Conductor Teams, and our Information Staff, Traction Teams, Operations and Maintenance Staff as well as the Maintenance Service Department employees, who maintained the highest safety standards at every stage of our passengers' journeys. The involvement of the rail workers was recognized by, among others, the President of the Rail Transport Authority who awarded two of our drivers, Ms. Gabriela Karaś and Mr. Bogdan Multan a special commendation in the Safety Culture contest for saving human lives and preventive actions that prevented derailment of a train. All of that thanks to quick reflexes, perceptiveness and rapid breaking. On one hand, this is an honour. On the other hand, this is our north star. And that light makes our future bright.

The new year brought a breath of optimism that allowed us to bravely pursue new challenges. One of them was the new weekend connection "Słoneczny - Bis" (EN "The Sunny Train - Encore") that was met with passengers' approval. This offer complemented the popular "Słoneczny" train that connected Mazovia with the seaside city of Ustka. Another important undertaking was extending our network to reach Czyżew. We did this at the request of the local population and realisation of the task was possible thanks to the end of repair work on the R6 railway line. We have also initiated a new campaign "Koleją do Natury" (EN "Nature by Rail") that advertises the natural beauty of the park complex in the Mazovia Landscape Parks. Despite somewhat detrimental external factors of inflation and the Ukrainian war, we have managed to commission another batch of rail vehicles from the record-breaking order of 61 pieces of ER160 "FLIRT3" 5-unit EMUs. This means that the rolling stock of Koleje Mazowieckie included 45 ER160 EMUs at the end of the year. This brings me to repair and maintenance activities, where we are proud to have opened new technical facilities in the Maintenance and Repair Section in Sochaczew. All of this would be impossible without your involvement and engagement, for which I am extremely grateful.

**Waldemar Kuliński**

Chairman of the Supervisory Board  
of "Koleje Mazowieckie- KM" Company



Szanowni Państwo,

w rok 2022 wkroczyliśmy pełni optymizmu i nadziei na szybki powrót do normalności. Zażegnaliśmy za tym, co przewidywalne i zwyczajne, a czego w ostatnim czasie tak bardzo nam wszystkim brakowało. Drobne, codzienne przyjemności były bardzo ograniczone, a niekiedy wręcz okazywały się być niemożliwe. Tak jak na przykład spacerzy, czy codzienne podróże do pracy. Te ostatnie zostały zamienione na home office.

Z entuzjazmem charakterystycznym dla naszej kolejarskiej wspólnoty włączyliśmy się w 30. Finał Wielkiej Orkiestry Świątecznej Pomocy. By tradycją stało się zadość zostaliśmy oficjalnym przewoźnikiem i wystawiliśmy nasze odjazdowe aukcje, które jak zwykle cieszyły się dużym zainteresowaniem. Solidarność w niesieniu pomocy potrzebującym była i jest naszym mottem. I z tą radością towarzyszącą WOŚP rozpoczęliśmy realizację nowych projektów. Po akcji „Koleją do Kultury” ruszyliśmy z następną – „Koleją do Natury”. Jej celem jest zachęcenie do odwiedzania plenerów leśnych wchodzących w skład Mazowieckich Parków Krajobrazowych. To doskonała okazja, by przypomnieć o atrakcyjnych ofertach taryfowych, na podstawie których do wielu z tych miejsc można dojechać pociągami Kolei Mazowieckich i to na dodatek z korzystnymi zniżkami. To taka wartość dodana. Ponadto w tym roku, po raz pierwszy uruchomiliśmy pociąg „Słoneczny – BIS”. To połączenie jest uzupełnieniem oferty naszego wakacyjnego pociągu „Słoneczny”. Młodszy brat, kursujący w weekendy do Trójmiasta spotkał się z ciepłym przyjęciem przez podróżnych, za co serdecznie dziękuję.

Jednym z większych i istotniejszych wydarzeń było otwarcie bazy utrzymaniowo - naprawczej w Sochaczewie. W nowoczesnym obiekcie jest realizowana usługa utrzymania oraz obsługa serwisowa nowych elektrycznych zespołów trakcyjnych ER160 FLIRT3, które pomimo czasem niezbyt sprzyjających warunków sukcesywnie odbieraliśmy. Wartość tej inwestycji, której inwestorem jest firma Stadler, producent wspomnianych pojazdów, to 22 mln zł. Kolejnym, dużym przedsięwzięciem było uruchomienie połączeń kolejowych do Czyżewa. Dzięki temu podróźni zyskali 7 par pociągów, które umożliwiają dojazdy do Zarębów Kościelnych, Małkini, a przede wszystkim do Warszawy.

Otwarcie nowego zaplecza technicznego, odbiór kolejnych nowoczesnych pojazdów z rekordowego zamówienia na dostawę 61 szt. EZT ER160 FLIRT3, a także nowe połączenie oraz modernizacja pojazdów starszego typu serii EN57 to niewątpliwie istotne elementy mające wpływ na sukces Kolei Mazowieckich. W 2022 r. Spółka utrzymała drugie miejsce na rynku pasażerskich przewoźników kolejowych oraz wciąż jest jednym z najnowocześniejszych przewoźników regionalnych w kraju. Jestem dumny i z optymizmem towarzyszącym od początku tego roku patrzę w przyszłość.

**Robert Stępień**

Prezes Zarządu

Spółki „Koleje Mazowieckie - KM” sp. z o.o.



Dear Readers,

*We have entered 2022 full of optimism and hope for a speedy return to normal. We have yearned for things that were predictable, ordinary and normal. Tiny, everyday pleasures were extremely limited, sometimes even impossible. Things we have been deprived of included outside walks or everyday commute to work, replaced by home office.*

*The railway workers, however, are an enthusiastic bunch, which was clearly visible in the way we approached the 30th Grand Finale of the Great Orchestra of Christmas Charity. Yet again, we became the official railway carrier of the event and we have organised a number of charitable auctions that proved to be just as popular as ever. Our motto is to provide help to those in need. And we carried that enthusiasm forward. After the "Culture by Rail" campaign we have initiated another undertaking, entitled "Nature by Rail". Its objective is to encourage visits to woodland areas of the Mazovia Landscape Parks. And this serves as a great platform to remind our passengers about different trade offers that enable reaching many of these beautiful places by trains of Koleje Mazowieckie, using enticing discounts. Additionally, 2022 was the first year of the "Słoneczny - Bis" train. This connection complements our long-running "Słoneczny" train. The new offer, which connects Mazovia with the seaside TriCity on weekends, was received warmly by the passengers, for which I am very grateful.*

*One of the key achievements was commissioning of the Repair and Maintenance Base in Sochaczew. This modern object provides maintenance and repair of the ER160 Flirt3 trains, which we managed to commission despite negative circumstances. This investment was worth 22 million PLN and had Stadler, the producer of the trains, as an investor. Another large undertaking was line extension to Czyżew. Now the passengers can use 7 pairs of trains to travel to Zaręby Kościelne, Małkinia and, last but not least, Warsaw.*

*2022 saw a number of factors that contributed to the success of Koleje Mazowieckie. Those included: commissioning of the new Technical Facilities, and of the new rolling stock from the record-breaking order of 61 pieces of ER160 Flirt3 EMUs, opening of the new rail connection, or modernisation of the older EN57 rail vehicles. We maintained the second place among the top passenger rail carriers and still is one of the most modern regional rail carriers in the whole country. I am proud and I have not lost the optimistic feeling that started at the onset of 2022.*

**Robert Stępień**

*President of the Management Board  
of "Koleje Mazowieckie - KM" Company.*



## WSTĘP

„Koleje Mazowieckie – KM” spółka z ograniczoną odpowiedzialnością (dalej Spółka KM, Koleje Mazowieckie lub Spółka) została powołana 29 lipca 2004 r. przez Samorząd Województwa Mazowieckiego i „PKP Przewozy Regionalne” sp. z o.o. Była to pierwsza spółka samorządowo – kolejowa w kraju. Działalność przewozową Koleje Mazowieckie rozpoczęły 1 stycznia 2005 r. świadcząc swoje usługi głównie na terenie województwa mazowieckiego. Od 2008 r. jedynym udziałowcem jest Samorząd Województwa Mazowieckiego.

*Przewozimy bezpiecznie, solidnie i na czas* – konsekwencja w realizowaniu misji Spółki, w połączeniu z parametrami nowoczesnego taboru pozwoliła utrzymać 2 miejsce w Polsce wśród przewoźników pasażerskich, utrzymać komfort, szybkość podróżowania oraz poczucie bezpieczeństwa. Coraz większa liczba pasażerów traktuje kolej jako wygodny, ekologiczny środek transportu.

Raport Spółki Koleje Mazowieckie za rok 2022 zawiera informacje dotyczące działalności handlowej, oferty przewozowej i taryfowej, parku taborowego – w tym inwestycji zrealizowanych z udziałem środków unijnych, polityki kadrowej oraz finansów Spółki. W sprawozdaniu znalazły się również informacje na temat zrealizowanych inwestycji oraz dotyczące działalności promocyjnej i reklamowej.



## INTRODUCTION

The „Koleje Mazowieckie – KM sp. z o.o.” Company was established on 29th July 2004 by the Local Government of the Mazovia Region and the „PKP Przewozy Regionalne sp. z o.o.” company. It was the first local government - railway company in Poland. The company started to provide transport services on 1st January 2005 and focused mostly on the Mazovia Region. In 2022, the sole shareholder of the company was the Local Government of the Mazovia Region.

“Providing safe, reliable and timely transport” – our consistent commitment to the Company’s mission statement, backed by the modern rolling stock, enabled us to maintain the top 2 spot among the Polish passenger rail carriers, and enabled us to provide comfort, speed and safety to our passengers. An ever increasing number of passengers treat rail as a convenient and environmentally friendly means of transport.

The 2022 Report of “Koleje Mazowieckie - KM sp. z o.o.” Company contains information on transport activities, trade offer, tariffs, and rolling stock investments - including those co-financed by the European Union, as well as staff policy and finances of the Company. The Report also includes information on investments as well as promotional and advertising activities.



## RADA NADZORCZA

Rada Nadzorcza, zgodnie z Umową Spółki KM, powoływana jest na trzyletnie kadencje. W 2022 roku w Spółce KM działała Rada Nadzorcza siódmej trzyletniej kadencji, która rozpoczęła się w dniu 30 czerwca 2020 r. Kadencja jest wspólna dla wszystkich Członków Rady Nadzorczej.

W skład Rady Nadzorczej w 2022 roku wchodził:

## SUPERVISORY BOARD

The Supervisory Board of the Company is elected for 3-year terms in accordance with its Articles of Incorporation. In 2022, the seventh term of the Supervisory Board started on 30th June 2020. The term is shared among all Members of the Supervisory Board.

In 2022 the Supervisory Board consisted of:

**Waldemar Kuliński**  
Przewodniczący Rady Nadzorczej



**Waldemar Kuliński**  
Chairman of the Supervisory Board

**Marzena Okła-Anuszewska**  
Członek Rady Nadzorczej



**Marzena Okła-Anuszewska**  
Member of the Supervisory Board

**Monika Sokulska**  
Członek Rady Nadzorczej



**Monika Sokulska**  
Member of the Supervisory Board

**Robert Soszyński**  
Członek Rady Nadzorczej



**Robert Soszyński**  
Member of the Supervisory Board

## ZARZĄD

Zarząd Kolei Mazowieckich, zgodnie z Umową Spółki KM, powoływany jest na trzyletnie kadencje. W 2022 r. roku Rada Nadzorcza powołała Zarząd ósmej kadencji w niezmienionym składzie.

## MANAGEMENT BOARD

In accordance with the Articles of Incorporation, the Management Board of Koleje Mazowieckie is elected for 3-year terms. In 2022 the Supervisory Board elected the Management Board for its eight term without any changes in its Members.

**Robert Stępień**  
Prezes Zarządu, Dyrektor Generalny



**Robert Stępień**  
President of the Management Board,  
General Director

**Czesław Sulima**  
Członek Zarządu, Dyrektor Eksploatacyjny



**Czesław Sulima**  
Member of the Management Board,  
Operations Director

**Cezary Lewandowski**  
Członek Zarządu, Dyrektor Finansowy



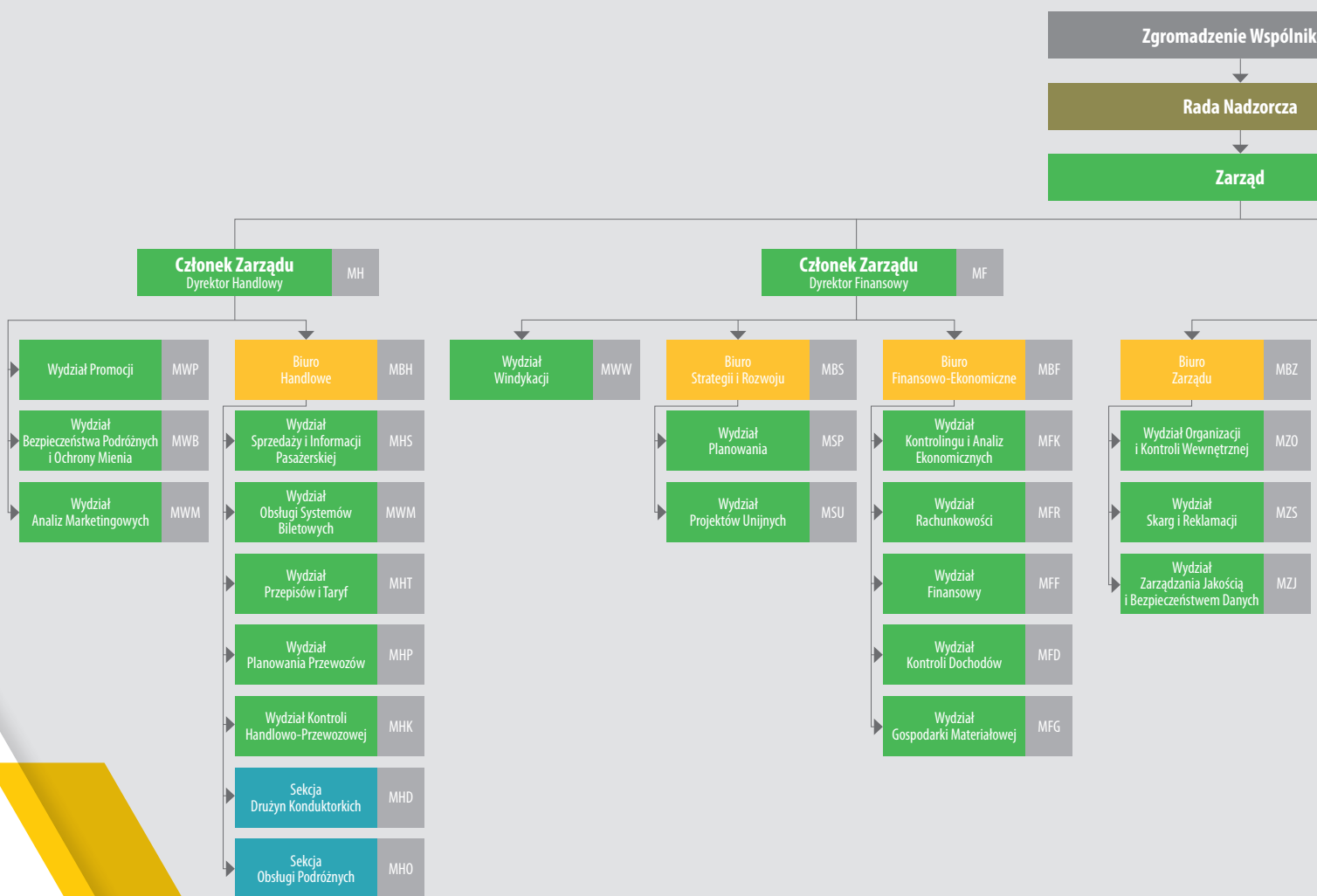
**Cezary Lewandowski**  
Member of the Management Board,  
Financial Director

**Dariusz Grajda**  
Członek Zarządu, Dyrektor Handlowy



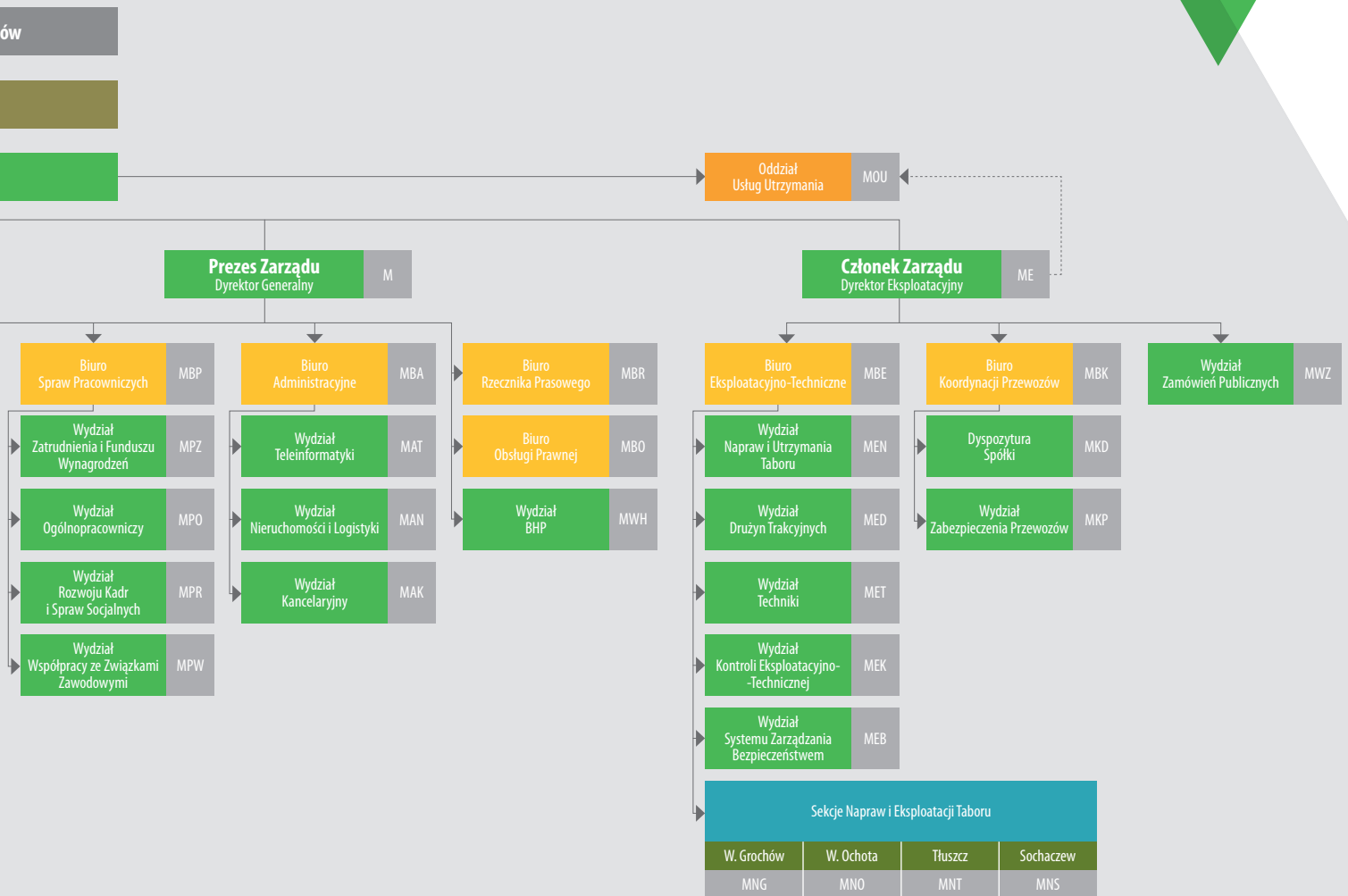
**Dariusz Grajda**  
Member of the Management Board,  
Commercial Director

## STRUKTURA ORGANIZACYJNA SPÓŁKI „KOLEJE MAZOWIECKIE – KM” SP. Z O.O.





## ORGANIZATIONAL DIAGRAM OF "KOLEJE MAZOWIECKIE - KM SP. Z O.O."









**DZIAŁALNOŚĆ HANDLOWA**  
**COMMERCIAL ACTIVITY**



## Oferta przewozowa

W 2022 roku Koleje Mazowieckie realizowały ofertę przewozową w oparciu o umowę podpisaną z Samorządem Województwa Mazowieckiego na prowadzenie regionalnych pasażerskich przewozów kolejowych na terenie województwa mazowieckiego.

Pociągi były uruchamiane w ramach zatwierdzonego przez Organizatora przewozów rozkładu jazdy 2021/2022.

W 2022 roku z przejazdów pociągami uruchamianymi przez Spółkę KM skorzystało ogółem 59,1 mln osób. W porównaniu z 2021 rokiem liczba pasażerów była większa o 12 mln, tj. o 25,4 %.

Rok 2022 był kolejnym rokiem, w którym Spółka KM odrabiała spadek liczby pasażerów, jaki miał miejsce w 2020 roku z powodu epidemii COVID-19.

Na wzrost frekwencji w pociągach Kolei Mazowieckich miał wpływ wybuch wojny na Ukrainie, w wyniku której na teren województwa mazowieckiego nastąpiła duża migracja uchodźców uciekających przed wojną.

W 2022 roku Spółka KM wykonała pracę przewozową w wysokości 1 796,6 mln pasażerokilometrów. Podobnie jak w roku 2021, Spółka uplasowała się na drugim miejscu wśród przewoźników pod względem liczby przewiezionych pasażerów oraz na trzecim miejscu pod względem wielkości pracy przewozowej.

W omawianym roku Spółka KM wykonała pracę eksploatacyjną w wysokości 19,4 mln pociągokilometrów (pockm), na którą składała się praca eksploatacyjna handlowa w wysokości 18,6 mln pockm oraz praca eksploatacyjna służbowa w wysokości 0,8 mln pockm.

## Transport Offer

In 2022, Koleje Mazowieckie provided Transport Activities on the basis of an Agreement on Provision of Regional Passenger Rail Activities within the Mazovia Region signed with the Local Government of the Mazovia Region.

The 2021/2022 train schedule was approved by the Transportation Authority.

In 2022, the trains of Koleje Mazowieckie have been used by a total of 59.1 million passengers. This marks an increase in the total number of passengers by 25.4% in relation to 2021.

2022 was yet another year of rebuilding the loss in passenger numbers experienced in 2020, due to the COVID-19 pandemic.

The increased passenger count was caused by the start of war in Ukraine and the subsequent inflow of war refugees.

In 2022, KM has performed transport work of 1 796.6 million passenger-kilometres. Similar to 2021, the company achieved second place among the Polish regional rail carriers in relation to the number of passengers, and third place in relation to the amount of transport work provided.

During the subject year, the total operations work performed by the Company amounted to 19.4 million train-kilometres, including trade work of 18.6 million train-kilometres and maintenance work of 0.8 million train-kilometres.



## Pociąg „Słoneczny”

Po dwuletniej przerwie ponownie uruchomiono pociąg „Słoneczny”, który kursował w okresie 25 czerwca – 31 sierpnia 2022 roku, w relacji Warszawa Centralna – Ustka – Warszawa Centralna. Dodatkowo w weekendy i święta w okresie 25 czerwca – 31 sierpnia 2022 roku uruchomiono pociąg „Słoneczny - BIS”, który obsługiwał połączenia z Warszawy Zachodniej do Gdyni Głównej. W drodze powrotnej pociąg kursował w relacji Gdynia Główna – Warszawa Centralna.

Ogółem w 2022 roku z przejazdów pociągiem „Słoneczny” i „Słoneczny - BIS” skorzystały 100 964 osoby, co stanowi o 21% niższą liczbę podróżnych w stosunku do roku 2019.

## Oferta „Wspólny Bilet ZTM-KM-WKD”

W 2022 r. obowiązywała umowa o świadczenie usług polegających na honorowaniu w pociągach Kolei Mazowieckich biletów i uprawnień do ulgowych lub bezpłatnych przejazdów środkami lokalnego transportu zbiorowego w m.st. Warszawie. W ramach umowy obowiązywała oferta „Wspólny Bilet ZTM-KM-WKD”. Jednocześnie podróżni na podstawie biletów jednorazowych przesiadkowych i czasowych określonych w taryfie przewozowej ZTM mogli odbywać przejazdy pociągami KM obsługującymi połączenia lotniskowe na odcinku Warszawa Płudy – Warszawa Lotnisko Chopina.

## „Słoneczny” Train

After a two-year hiatus, the “Słoneczny” train was launched again. This summertime connection operated between 25th June and 31st August 2022 and connected Warszawa Centralna with Ustka. An additional connection - “Słoneczny - Bis” was launched to connect Warszawa Zachodnia and Gdynia Główna. On the return leg, the train connected Gdynia Główna and Warszawa Centralna.

The total number of Passengers who travelled on “Słoneczny” and “Słoneczny - Bis” trains was 100 964, which was 21% lower than in 2019.

## “Joint ZTM-KM-WKD Ticket” Offer

2022 saw the continuation of an agreement on honouring local mass transport tickets and statutory reduction entitlements within the Capital City of Warsaw onboard the KM’s trains. Furthermore, the passengers using single-fare, interchange and periodic tickets for ZTM or WKD means of transport could utilise KM’s trains connecting Warszawa Płudy - Warszawa Lotnisko Chopina free of charge.





## Wspólny Bilet (WB)

W ofercie uczestniczą spółki: „Koleje Mazowieckie – KM” sp. z o.o., POLREGIO S.A., „PKP Intercity” S.A., PKP Szybka Kolej Miejska w Trójmieście sp. z o.o., Koleje Wielkopolskie sp. z o.o., „Łódzka Kolej Aglomeracyjna” sp. z o.o., „Koleje Małopolskie” sp. z o.o. i Koleje Śląskie sp. z o.o. oraz Arriva RP.

W 2022 roku z usług Spółki KM w ramach oferty WB skorzystało 9 897 osób.

## Bilet lotniskowy

Spółka KM również w 2022 roku oferowała pasażerom połączenia autobusowe między stacją PKP Modlin a terminalem lotniska MPL Warszawa-Modlin, co znacznie ułatwiło podróż do i z lotniska w Modlinie. Podróżny mógł skorzystać ze specjalnej oferty „Bilet Lotniskowy” oraz odbyć podróż na podstawie biletów jednorazowych lub miesięcznych imiennych przy przejazdach:

- 1) pociągiem i autobusem KM w relacjach z/do wszystkich stacji położonych w obszarze m.st. Warszawy do/z lotniska w Modlinie;
- 2) autobusem KM na odcinku PKP Modlin – MPL Warszawa-Modlin.

Dodatkowo jednorazowy „Bilet Lotniskowy” na przejazd pociągiem i autobusem uprawniał do przejazdów pojazdami komunikacji miejskiej w 1. strefie ZTM, w dniu ważności biletu, przez 75 minut.

Z biletów jednorazowych wg tej oferty specjalnej w roku 2022 skorzystały 398 064 osoby.

## Oferty pozataryfowe

W 2022 roku zostały wprowadzone oferty pozataryfowe:

- 1) nieodpłatne przejazdy wszystkimi pociągami uruchamianymi przez Spółkę Koleje Mazowieckie dla wolontariuszy 29 Finału Wielkiej Orkiestry Świątecznej Pomocy: 30 – 31 stycznia;
- 2) Dzień Dziecka z KM: 1 czerwca;
- 3) Bilet Turysty: 1 lipca – 31 sierpnia;
- 4) Dzień bez Samochodu w KM: 22 września.

Dodatkowo w okresie 26 lutego – 30 czerwca 2022 roku Koleje Mazowieckie wprowadziły w swoich pociągach nieodpłatne przejazdy dla obywateli Ukrainy. Spółka uruchomiła kilka specjalnych pociągów humanitarnych do wschodniej granicy, zapewniając żywność i niezbędną pomoc medyczną, a także wsparcie pedagogów oraz tłumaczy.

## Joint Ticket (WB)

This offer is provided by: „Koleje Mazowieckie - KM sp. z o.o.,” „POLREGIO S.A.,” „PKP Intercity S.A.,” „PKP Szybka Kolej miejska w Trójmieście sp. z o.o.,” „Koleje Wielkopolskie sp. z o.o.,” „Łódzka Kolej Aglomeracyjna sp. z o.o.,” „Koleje Małopolskie sp. z o.o.,” „Koleje Śląskie sp. z o.o.” and Arriva RP.

In 2022 the Joint Ticket (WB) was utilised by 9 897 passengers.

## Airport Ticket

The Company continued to provide a bus connection between the PKP Modlin railways station and the terminal of the MPL Warszawa-Modlin airport, which made reaching and leaving the airport much more convenient for the passengers. Those interested could utilise special offer "Airport Ticket" and travel on basis of single-fare tickets or monthly named tickets when travelling:

1. By KM's bus and train to/from all stations within Warsaw to/from the Modlin Airport
2. By KM's bus connecting PKP Modlin - MPL Warszawa-Modlin.

Additionally, a single-fare "Airport Ticket" for the train and bus ride entitled the user to utilise public transport in the ZTM Zone 1 in Warsaw for 75 minutes on the day the ticket was valid.

Single-fare Airport Tickets were sold 398 064 times in 2022.

## Non-Tariff Offers

In 2022, Koleje Mazowieckie provided the below non-tariff offers:

1. Free-of-charge travel onboard the Company's trains for the volunteers of the 29th Grand finale of the Great Orchestra of Christmas Charity on 30th and 31st January,
2. Children's Day with KN: 1st June,
3. Tourist's Ticket: 1st July - 31st August.
4. Car Free Day with KM - 22nd September

Additionally, between 26th February - 30th June 2022, Koleje Mazowieckie introduced free-of-charge travel for the citizens of Ukraine. The Company ran a number of dedicated humanitarian relief trains to the Polish eastern border, ensuring food and necessary medical aid, as well as pedagogic and translation support.

## Informacja dla podróżnych

Podróżni Spółki Koleje Mazowieckie w roku 2022 mieli dostęp do informacji o rozkładzie jazdy pociągów, cenach biletów oraz o ofertach taryfowych w kilku kanałach przekazywania informacji, w tym:

- 1) przez całodobową infolinię KM 22 364 44 44, która zapewnia podróżnym oczekującym na pociągi, jak również planującym podróż, szybki dostęp do informacji;
- 2) w biletomatach w zakresie rozkładu jazdy pociągów. Usługa dostępna jest całą dobę;

## Passenger Information

In 2022, passengers could access information on train schedule, ticket prices and tariff offers via a number of channels, including:

- 1) A 24/7 KM hotline (+48 22 364 44 44), which provided fast information to passengers waiting for a train or those who were only planning their journey,
- 2) Ticket machines - information on train schedule, service available 24/7,

- 3) bezpośrednio w okienkach kasowych zlokalizowanych na 64 stacjach (21 to kasy własne);
- 4) w stacjonarnych punktach informacyjnych na stacjach Siedlce i Radom Główny;
- 5) w gablotach i tablicach informacyjnych umieszczonych na stacjach i przystankach osobowych;
- 6) przez megafony na stacjach i przystankach osobowych;
- 7) w pociągu u drużyny konduktorskiej;
- 8) na stronie internetowej [www.mazowieckie.com.pl](http://www.mazowieckie.com.pl).

- 3) Direct information at sales points on 64 stations 21 of which are owned by the Company),
- 4) Information Points in Siedlce and Radom główny stations;
- 5) Information displays located at stations and rail stops,
- 6) PA loudspeakers on stations and rail stops,
- 7) Conductor's Teams,
- 8) [www.mazowieckie.com.pl](http://www.mazowieckie.com.pl) website.

## Sprzedż biletów

W 2022 roku Spółka KM udostępniała pasażerom kilka kanałów umożliwiających zakup biletów. Podróźni mogli wybrać tradycyjną formę zakupu biletu bezpośrednio w kasach własnych Spółki KM, kasach agencyjnych i kasach innych przewoźników (Polregio, PKP Intercity, Koleje Wielkopolskie, Łódzka Kolej Aglomeracyjna, PKP SKM w Trójmieście, Koleje Małopolskie, Koleje Śląskie, Arriva RP), a także bezpośrednio u obsługi pociągu.

## Sale of Tickets

In 2022, Koleje Mazowieckie provided ticket sales via a number of sale channels. The passengers could choose the traditional channel, buying the tickets directly from the ticket offices (Company owned / agent / other carriers - Polregio, PKP Intercity, Koleje Wielkopolskie, Łódzka Kolej Aglomeracyjna, PKP SKM w Trójmieście, Koleje Małopolskie, Koleje Śląskie, Arriva RP) or directly from the train staff.



Za zakupione bilety można zapłacić gotówką lub bezgotówkowo przy użyciu kart płatniczych lub BLIK.

Spółka KM w 2022 roku oferowała podróżnym zakup biletów również za pośrednictwem samoobsługowych kanałów sprzedaży biletów, a wśród nich 110 biletomatów (w związku z remontami infrastruktury część biletomatów jest czasowo wyłączona ze sprzedaży), stronę internetową [bilety.mazowieckie.com.pl](http://bilety.mazowieckie.com.pl) (System IKM), aplikację mobilną Kolei Mazowieckich z ofertą biletów jednorazowych i okresowych – udostępnioną podróżnym 24 sierpnia 2022 r. oraz aplikacje mobilne SkyCash i mPay.

## Firma z KM

Spółka Koleje Mazowieckie umożliwia zainteresowanym pracodawcom wykupienie usługi transportowej z ulgą 35% dla co najmniej 10 pracowników. Usługa jest ważna przez 12 miesięcy od daty obowiązywania umowy.

## Przewóz osób z niepełnosprawnościami

Przewóz osób z niepełnosprawnością odbywa się na podstawie zgłoszeń o potrzebie udzielenia pomocy osobom z niepełnosprawnością lub osobom o ograniczonej możliwości poruszania się podczas podróży pociągami Spółki KM. W 2022 roku odbyły się 633 przejazdy.

## Usługa wideotłumacza

Spółka Koleje Mazowieckie, mając na uwadze Rozporządzenie (WE) Nr 1371/2007 Parlamentu Europejskiego i Rady z dnia 23 października 2007 r. dotyczące praw i obowiązków pasażerów w ruchu kolejowym oraz konieczność ciągłego podnoszenia jakości obsługi klienta, prowadzi w 6 warszawskich punktach kasowych (Warszawa Wschodnia, Warszawa Śródmieście – peron 1 i peron 3, Warszawa Zachodnia, Warszawa Wileńska, Warszawa Gdańska) oraz na stronie internetowej [www.mazowieckie.com.pl](http://www.mazowieckie.com.pl) usługę wideotłumacza. Usługa jest dostępna w dni robocze w godzinach 8:00 – 18:00 i umożliwia połączenia wideo z tłumaczem języka migowego za pośrednictwem tabletu znajdującego się w kasie. Ponadto wskazane powyżej kasy wyposażone są w pętle indukcyjne umożliwiające osobie niedosłyszącej odbiór czystego i wyraźnego dźwięku poprzez cewkę telefoniczną, w którą wyposażony jest niemal każdy aparat słuchowy.

Payment methods included cash or cashless (payment cards or BLIK payment systems).

In 2022, KM also offered tickets via self-service sale channels, including 110 Ticket Machines (due to infrastructure work, some of the ticket machines are temporarily out of service), website [bilety.mazowieckie.com.pl](http://bilety.mazowieckie.com.pl) (IKM system), mobile app of Koleje Mazowieckie (single-fare and periodic tickets, available from 24th August 2022), as well as via the mobile apps: SkyCash and mPay.

## Company with KM

Koleje Mazowieckie - KM provided other companies with the ability to purchase transport services for at least 10 employees at a 35% discount. The service is available for 12 months from the day on which the agreement is signed.

## Transport of Passengers with Disabilities

Transport of passengers with disabilities is provided on the basis of requests for providing assistance to passengers with disabilities or with limited movement ability. In 2022, the Company provided such assistance in 633 cases.

## Video Translation Services

The KM Company, taking into consideration the Regulation (EC) No 1371/2007 of the European Parliament and of the Council of 23rd October 2007 on rail passengers' rights and obligations as well as its own obligation to improve the quality of its customer service, provides video translation service on its website and in 6 Warsaw ticket Offices (Warszawa Wschodnia, Warszawa Śródmieście – platform 1 and platform 3, Warszawa Zachodnia, Warszawa Wileńska, and Warszawa Gdańska). The service is available on weekdays between 08:00 and 18:00 and provides video-conferencing with sign language interpreters using a tablet available at the ticket office. Furthermore, those ticket offices are equipped with induction coils that enable passengers with impaired hearing to receive clear and loud sound through a telecoil, which is a standard feature of virtually all hearing aids.









**SCHEMAT LINII KOLEJOWYCH  
OBSŁUGIWANYCH PRZEZ  
KOLEJE MAZOWIECKIE  
DIAGRAM OF RAILWAYS  
OPERATED BY  
KOLEJE MAZOWIECKIE**













**PARK TABOROWY  
I INWESTYCJE TABOROWE  
ROLLING STOCK  
AND ROLLING STOCK INVESTMENTS**



Koleje Mazowieckie prowadziły w 2022 roku działalność przewozową przy użyciu następujących pojazdów kolejowych:

In 2022, Koleje Mazowieckie provided transport services, using the following rail vehicles:

- elektrycznych zespołów trakcyjnych EN57/EN57AKM/EN57AL – 142 szt.\*
- Electric Multiple Unit EN57/EN57AKM/EN57AL 142 pcs.\*



- elektrycznych zespołów trakcyjnych EN71/EN71KM – 6 szt.
- Electric Multiple Unit EN71/EN71KM 6 pcs.

- elektrycznych zespołów trakcyjnych EW60 – 2 szt.
- Electric Multiple Unit EW60 2 pcs.



\* Liczba 142 zawiera zmniejszenie o systematycznie wycofywane w trakcie 2022 r. wyeksploatowane pojazdy serii EN57 w liczbie 6 szt.  
\* Abc



- elektrycznych zespołów trakcyjnych 45WE („Impuls”) – 12 szt.
- Electric Multiple Unit 45WE („Impuls”) 12 pcs.



- elektrycznych zespołów trakcyjnych ER75 („FLIRT”) – 10 szt.
- Electric Multiple Unit ER75 („FLIRT”) 10 pcs.



- elektrycznych zespołów trakcyjnych ER160 („FLIRT CE”) – 45 szt.
- Electric Multiple Unit ER160 („FLIRT CE”) 45 pcs.



- elektrycznych zespołów trakcyjnych EN76 („Elf”) – 16 szt.
- Electric Multiple Unit EN76 („Elf”) 16 pcs.



- spalinowych autobusów szynowych VT627 – 4 szt.
- Combustion Engine Rail Bus VT627 4 pcs.



- spalinowego autobusu szynowego VT628 – 1 szt.
- Combustion Engine Rail Bus VT628 1 pc.





- spalinowych autobusów szynowych SA135 – 7 szt.
- Combustion Engine Rail Bus SA135 7 pcs.



- spalinowych autobusów szynowego SA222 – 2 szt.
- Combustion Engine Rail Bus SA222 2 pcs.



- składów wagonowych z wykorzystaniem lokomotyw elektrycznych EU47 i 111Eb – 13 szt.
- Train Sets consisting of Electric Locomotives EU47 and 111Eb 13 pcs.



- wagonów piętrowych – 59 szt.
- Double-Deck Coaches 59 pcs.



Łącznie 319 szt.  
In total: 319 pcs.

## Investycje taborowe

W 2022 roku zostało odebranych i wdrożonych do eksploatacji kolejnych 19 pięcioczłonowych elektrycznych zespołów trakcyjnych serii ER160 FLIRT 3 wyprodukowanych przez Stadler Polska. Tym samym zakończono realizację dostaw z trzeciej i czwartej umowy wykonawczej, na dostawę 12 oraz 15 pięcioczłonowych ezt, zawieranych do umowy ramowej ze Stadler Polska na dostawę 61 pięcioczłonowych elektrycznych zespołów trakcyjnych. Ponadto została zawarta piąta umowa wykonawcza na dostawę 16 pięcioczłonowych ezt, których dostawy zostaną zrealizowane w 2023 roku.

Realizacja projektu pozwoli na zastąpienie planowanych do wycofania z eksploatacji pojazdów serii EN57, pojazdami nowej generacji. Zakłada się również, że dzięki realizacji inwestycji zwiększy się potencjał przewozowy Spółki.

## Remonty taboru

W 2022 roku Spółka KM, zgodnie z przyjętymi planami, realizowała naprawy w poziomie utrzymania P4 eksploatowanych pojazdów. Celem napraw w poziomie utrzymania P4 jest przede wszystkim utrzymanie pełnej sprawności pojazdów oraz przywrócenie ich istotnych parametrów do wartości konstrukcyjnych.

## Rolling Stock Investments

In 2022, a batch of 19 ER160 Flirt3 5-unit EMUs (produced by Stadler Polska) was commissioned. This finalised the rolling stock deliveries within the Third and Fourth Implementing Agreement for delivery of 12 and 15 5-unit EMUs, signed as part of the framework agreement with Stadler Polska for Delivery 61 5-unit EMUs. Furthermore the fifth Implementing Agreement was signed, which foresees delivery of 16 5-unit EMUs in 2023.

Realisation of the project will enable replacement of the ageing EN57 vehicles with more modern rolling stock. It is also expected that the transport capacity of the Company will increase as a result of this investment.

## Rolling Stock Repair

In 2022, in accordance with the approved repair plans, Koleje Mazowieckie performed P4 level maintenance repairs. The objective of P4 maintenance is sustaining vehicle efficiency and restoring them to their nominal parameters.









**ZATRUDNIENIE**  
**EMPLOYMENT**



Polityka kadrowa w 2022 roku zakładała dostosowanie stanu jakościowej i ilościowej struktury zatrudnienia do potrzeb Spółki KM oraz kontynuację przedsięwzięć dotyczących szkoleń i rozwoju pracowników.

Stan zatrudnienia na dzień 31 grudnia 2022 roku wyniósł 2 918 osób i w stosunku do 2021 roku zwiększył się o 14 osób.

W roku 2022 wzrósł poziom zatrudnienia w zespołach dyżurnych ruchu, zwrotniczych i manewrowych. Zatrudnienie w zespołach drużyn trakcyjnych, drużyn konduktorskich oraz kasjerów utrzymuje się na zbliżonym poziomie. Jest to wynikiem przeprowadzanych sukcesywnie szkoleń, które pozwalają na uzupełnianie braków wynikających między innymi z odejść pracowników na emeryturę oraz z innych przyczyn.

Szkolenia zawodowe realizowane w 2022 r. w Spółce KM na stanowiska:

- kierownika pociągu,
- kasjera biletowego,
- zwrotniczego,
- manewrowego,
- ustawiacza,
- rewidenta taboru,
- maszynisty.

In 2022, the staff policy of the Company was aimed at aligning the qualitative and quantitative characteristics of the workforce to the needs of the Company and at continuing undertakings related to training and professional development of the staff.

Employment as of 31st December 2022 was 2 918 people, which marks an increase of 14 employees in relation to 2021.

In 2022, Koleje Mazowieckie observed increased employment among: traffic orderlies, points-men and shunters. Employment among conductor teams and cashiers is largely unchanged. This was achieved via training undertakings which provide replacements emerging due to, among others, retirement and other causes.

Vocational training provided by Koleje Mazowieckie in 2022:

- Train Director
- Ticket Cashier
- Points-Man
- Shunter
- Shunting Master
- Rolling Stock Auditor
- Train Driver



Od kilku lat można zaobserwować spadek liczby pracowników z wykształceniem podstawowym i zasadniczym zawodowym, co jest wynikiem prowadzonej polityki kadrowej polegającej między innymi na rekrutacji osób posiadających wysokie kompetencje i kwalifikacje zawodowe. W 2022 roku nastąpił procentowy wzrost liczby pracowników posiadających wykształcenie wyższe.

Spółka przez ostatnie lata podejmuje działania mające na celu poprawę struktury wiekowej poprzez rekrutację młodej kadry. W 2022 roku zauważalny był dalszy wzrost zatrudnienia pracowników w przedziale wiekowym do 45 lat.

For a number of years, Koleje Mazowieckie observed a decrease in the number of employees with primary or basic vocational education, which is due to staff policy focused on, among other, recruitment of personnel with high competences and professional qualifications. In 2022 the percentage number of employees with higher education increased.

The Company undertakes activities aimed at improving the age structure of the employees by recruiting younger people. In 2022, KM observed increased employment of people up to 45 years of age.





Wyszukaj, sprawdź i skorzystaj!

Kupuj bilety KM przez telefon!

Podróżuj do wielu miejsc mając możliwość zakupu biletu zawsze pod ręką, dzięki nowej aplikacji KM!

Koleje Mazowieckie

WITAJ  
w aplikacji mobilnej Kolei Mazowieckich

Kup BILET

W wiadomościach  
Kolejki do Kultury

Aplikację KM pobierzesz w sklepie

Download on the Google Play | Download on the App Store | Download on the AppGallery



**PROMOCJA I REKLAMA**  
**PROMOTION AND ADVERTISING**



W 2022 r. Spółka KM kontynuowała zintegrowaną komunikację marketingową z podróżnymi oraz kontrahentami. Działalność promocyjna skupiała się na trzech obszarach: reklamie oferty handlowej, komunikacji z partnerami biznesowymi oraz działaniach z obszaru społecznej odpowiedzialności biznesu. Ponadto Spółka KM prowadziła sprzedaż powierzchni reklamowych we własnym zakresie, a także współpracując z firmą zewnętrzną w ramach umowy długoterminowej.

W 2022 r. prowadzona była VI edycja akcji promocyjnej „Koleją do Kultury”, w ramach której podróżni Kolei Mazowieckich mogli korzystać ze zniżek w 24 partnerskich instytucjach kultury.

„Koleją do Natury” to nowy projekt Kolei Mazowieckich, który został zrealizowany w 2022 roku wspólnie z Mazowieckim Zespołem Parków Krajobrazowych. W ramach projektu spółka w zakresie swojej taryfy przewozowej zachęcała do odwiedzenia kompleksów przyrodniczych należących do Mazowieckiego Zespołu Parków Krajobrazowych.

Ważne informacje dotyczące bieżącej działalności Spółki KM oraz oferta handlowa promowane były na stronie internetowej KM oraz na stronach dedykowanych wybranym ofertom (Firma z KM, Bilet lotniskowy, Bilet Turysty, Słoneczny), a także na monitorach w pojazdach Spółki KM oraz za pośrednictwem profili Spółki KM na Facebooku, Instagramie i YouTube.

W 2022 r. Spółka KM wprowadziła na rynek i aktywnie promowała nowoczesną i intuicyjną aplikację mobilną Kolei Mazowieckich umożliwiającą zakup biletów okresowych, posiadającą również funkcję automatycznego odnowienia biletu, możliwość odroczonej płatności, a dodatkowo proponującą najkorzystniejszą ofertę cenową.

Komunikację z interesariuszami prowadzono poprzez udział w spotkaniach branżowych: Kongresie Transportu Publicznego, Kongresie Kolejowym, Kongresie Rozwoju Transportu.

Pozytywny wizerunek Spółki KM budowany był m.in. poprzez partnerstwo i współpracę w takich wydarzeniach jak: VIII Otwarte Mistrzostwa Mazowsza w Szachach Szybkich o Puchar Kolei Mazowieckich, XXVII Ethno Festiwal Wielu Kultur Czeremcha, „Nocy Muzeów” w Stacji Muzeum w Warszawie, Targi Książki w Warszawie, Drugi Tłuszczański Dzień Techniki Kolejowej, I Otwarte Mistrzostwa Mazowsza w Szachach Błyskawicznych o Puchar Kolei Mazowieckich, 5 edycji Krwiobiegu Warszawa, 30. FINAŁ WOŚP, Święto Kolejarza w Stacji Muzeum, DOFE.



# KOLEJĄ do NATURY



In 2022, Koleje Mazowieckie continued its integrated marketing communication aimed at passengers and counter-parties. Promotional activities were focused on three areas: advertising the trade offer, communicating with business partners, and corporate social responsibility activities. Furthermore, the Company sold advertising space by itself and thanks to cooperation with an external company (long-term cooperation agreement).

2022 saw the 6th edition of the "Culture by Rail" promotional campaign, which provided passengers with discounts at 24 partner cultural institutions.

"Nature by Rail" is a new project by Koleje Mazowieckie, undertaken in 2022 in cooperation with the Mazovia Landscape Parks complex. Within the campaign, the Company encouraged visiting different landscape parks in Mazovia.

Important information on the current activities of Koleje Mazowieckie as well as the trade offer were promoted on the web page of the Company as well as web pages dedicated to individual offers (Company with KM, Airport Ticket, Tourist's Ticket, Słoneczny) as well as using screens onboard the rail vehicles and the KM's profiles on Facebook, Instagram and YouTube.

In 2022, the company has launched and has actively promoted a modern and user-friendly mobile app, which enables buying of periodic tickets, is equipped with automatic renewal of tickets, deferred payments and can even propose the tariff offer with the best price.

Stakeholder communication was performed by participation in trade shows: Kongres Transportu Publicznego, Kongres Kolejowy, Kongres Rozwoju Transportu.

Positive image of Koleje Mazowieckie was strengthened by partnerships and sponsoring of events such as: VII Open Mazovia Fast Chess Championship, XXVII Festival of Multiple Cultures in Czeremcha, Night of the Museums in the Museum Railway Station in Warsaw, Book Fair in Warsaw, the 2nd Rail Technology Day in Tłuszcz, 1st open Blitz Chess Mazovia Championship, 5th Edition of the Blood Donor Run in Warsaw, WOŚ, Railway Workers Day in Museum Station, DOFE.





Rachunek zysków i strat Profit and loss statement		2022 rok 2022	2022 rok 2022
A	Przychody netto ze sprzedaży Net Revenue from Sales	963 479 284,72 963 479 284,72	825 542 825,00 825 542 825,00
B	Koszty działalności operacyjnej Operational Costs	972 385 011,12 972 385 011,12	825 542 825,00 825 542 825,00
C	Zysk (strata) ze sprzedaży (A-B) Profit (Loss) from Sales (A-B)	-8 905 726,40 -8 905 726,40	825 542 825,00 825 542 825,00
D	Pozostałe przychody operacyjne Remaining Operating Revenues		82 579 018,04 82 579 018,04
E	Pozostałe koszty operacyjne Remaining Operating Expenses		8 620 542,83 8 620 542,83
F	Zysk (strata) na działalności operacyjnej (C+D-E) Profit (Loss) from Operational Activities (C+D-E)		65 058 475,21 65 058 475,21
G	Przychody finansowe Financial Revenue		
H	Koszty finansowe Financial Expenses		
I	Zysk (strata) brutto Income Tax		





	1 rok 2021	
	778 800,24	778 800,24
	855 252 746,20	855 252 746,20
	-29 473 945,96	-29 473 945,96
	84 693 022,70	84 693 022,70
	11 794 412,97	11 794 412,97
	43 424 663,77	43 424 663,77
	5 098 169,10	5 098 169,10
	14 697 981,41	14 697 981,41
	33 824 851,46	33 824 851,46



**FINANSE**  
**FINANCES**

Spółka „Koleje Mazowieckie - KM” sp. z o.o. w 2022 roku wypracowała zysk netto w wysokości 24,5 mln zł.

Przychody ogółem w stosunku do 2021 roku wzrosły o 15,3%, w tym przychody netto ze sprzedaży o 16,7%. Natomiast koszty działalności operacyjnej były wyższe o 13,7%. Wynik na działalności operacyjnej zamknął się zyskiem w kwocie 65,1 mln zł. Wynik brutto był dodatni i wyniósł 28,8 mln zł.

The net profit of Koleje Mazowieckie in 2022 was 24.5 million PLN.

In relation to 2021, in 2022 total revenue increased by 15.3%, including net sales revenue increase of 16.7%. Operational Expenses increased by 13.7%. The profit from Operational Activities was 65.1 million PLN. Gross result was positive and amounted to 28.8 million PLN.

Rachunek zysków i strat Profit and loss statement		2022 rok 2022	2021 rok 2021
<b>A</b>	Przychody netto ze sprzedaży Net Revenue from Sales	963 479 284,72 963 479 284.72	825 778 800,24 825 778 800.24
<b>B</b>	Koszty działalności operacyjnej Operational Costs	972 385 011,12 972 385 011.12	855 252 746,20 855 252 746.20
<b>C</b>	Zysk (strata) ze sprzedaży (A-B) Profit (Loss) from Sales (A-B)	-8 905 726,40 -8 905 726.40	-29 473 945,96 -29 473 945.96
<b>D</b>	Pozostałe przychody operacyjne Remaining Operating Revenues	82 579 018,04 82 579 018.04	84 693 022,70 84 693 022.70
<b>E</b>	Pozostałe koszty operacyjne Remaining Operating Expenses	8 620 542,68 8 620 542.68	11 794 412,97 11 794 412.97
<b>F</b>	Zysk (strata) na działalności operacyjnej (C+D-E) Profit (Loss) from Operational Activities (C+D-E)	65 052 748,96 65 052 748.96	43 424 663,77 43 424 663.77
<b>G</b>	Przychody finansowe Financial Revenue	9 931 228,17 9 931 228.17	5 098 169,10 5 098 169.10
<b>H</b>	Koszty finansowe Financial Expenses	46 229 047,79 46 229 047.79	14 697 981,41 14 697 981.41
<b>I</b>	Zysk (strata) brutto Income Tax	28 754 929,34 28 754 929.34	33 824 851,46 33 824 851.46
<b>J</b>	Podatek dochodowy Income Tax	4 205 429,00 4 205 429.00	9 068 418,00 9 068 418.00
<b>K</b>	Zysk (strata) netto Net Profit (Loss)	24 549 500,34 24 549 500.34	24 756 433,46 24 756 433.46

## Bilans na dzień 31.12.2021 i 31.12.2022

Na dzień 31.12.2022 roku suma bilansowa wyniosła 2,9 mld zł i była wyższa od stanu na dzień 31.12.2021 roku o 417,2 mln zł, tj. o 16,9%.

Majątek trwały Spółki KM zwiększył się o 268,5 mln zł, tj. o 11,9% w stosunku do 2021 roku i stanowił 87,8% aktywów ogółem. Struktura aktywów trwałych w porównaniu do 2021 roku zmalała. Aktywa obrotowe wyniosły 12,2% aktywów ogółem i w stosunku do 2021 r. były wyższe o 148,6 mln złotych.

## Balance as of 31<sup>st</sup> December 2021 and 31<sup>st</sup> December 2022

The balance sheet total for 31st December 2022 was 2.9 billion PLN, which marked an increase of 16.9% i.e. by 417.2 million PLN.

Fixed Assets of the company increased by 268.5 million PLN (i.e. 11.9%) in relation to 2021, and constituted 87.8% total assets. The structure of fixed assets did not decrease in relation to 2021. Current assets constituted 12.2% of total assets, and increased by 148.6 million PLN in relation to 2021.

Lp. No.	Aktywa Assets	2022 rok 2022		2021 rok 2021		Zmiana wartościowa w stosunku do 2021 roku Value Change in relation to 2021	Zmiana procentowa w stosunku do 2021 roku Percentage Change in relation to 2021
		Wartość aktywów Assets Value	Struktura aktywów Assets Structure	Wartość aktywów Assets Value	Struktura aktywów Assets Structure		
1	2	3	4	5	6	7 (3-5)	8 (7/5)
<b>A</b>	<b>Aktywa trwałe Fixed Assets</b>	<b>2 531 533 221,26 2 531 533 221.26</b>	<b>87,8% 87.8%</b>	<b>2 263 019 472,56 2 263 019 472.56</b>	<b>91,8% 91.8%</b>	<b>268 513 748,70 268 513 748.70</b>	<b>11,9% 11.9%</b>
I	Wartości niematerialne i prawne Intangible and Legal Assets	1 425 897,62 1 425 897.62	0,0% 0.0%	619 820,27 619 820.27	0,0% 0.0%	806 077,35 806 077.35	130,1% 130.1%
II	Rzeczowe aktywa trwałe Tangible Fixed Assets	2 383 435 142,53 2 383 435 142.53	82,7% 82.7%	2 149 507 312,44 2 149 507 312.44	87,2% 87.2%	233 927 830,09 233 927 830.09	10,9% 10.9%
III	Należności długoterminowe Long-term Receivables	0,00 0.00	0,0% 0.0%	0,00 0.00	0,0% 0.0%	0,00 0.00	—
IV	Inwestycje długoterminowe Long-term Investments	2 450 480,00 2 450 480.00	0,1% 0.1%	2 450 480,00 2 450 480.00	0,1% 0.1%	0,00 0.00	—
V	Długoterminowe rozliczenia międzyokresowe Long-term Prepayments	144 221 701,11 144 221 701.11	5,0% 5.0%	110 441 859,85 110 441 859.85	4,5% 4.5%	33 779 841,26 33 779 841.26	30,6% 30.6%
<b>B</b>	<b>Aktywa obrotowe Current Assets</b>	<b>351 445 146,31 351 445 146.31</b>	<b>12,2% 12.2%</b>	<b>202 803 242,39 202 803 242.39</b>	<b>8,2% 8.2%</b>	<b>148 641 903,92 148 641 903.92</b>	<b>73,3% 73.3%</b>
I	Zapasy Reserves	33 664 665,91 33 664 665.91	1,2% 1.2%	31 161 925,07 31 161 925.07	1,3% 1.3%	2 502 740,84 2 502 740.84	8,0% 8.0%
II	Należności krótkoterminowe Short-term Receivables	61 733 832,37 61 733 832.37	2,1% 2.1%	46 302 939,92 46 302 939.92	1,9% 1.9%	15 430 892,45 15 430 892.45	33,3% 33.3%
III	Inwestycje krótkoterminowe Short-term Investments	181 488 621,34 181 488 621.34	6,3% 6.3%	61 479 728,39 61 479 728.39	2,5% 2.5%	120 008 892,95 120 008 892.95	195,2% 195.2%
IV	Krótkoterminowe rozliczenia międzyokresowe Short-term Prepayments	74 558 026,69 74 558 026.69	2,6% 2.6%	63 858 649,01 63 858 649.01	2,6% 2.6%	10 699 377,68 10 699 377.68	16,8% 16.8%
<b>C</b>	<b>Należne wpłaty na kapitał (fundusz) podstawowy Outstanding Primary Capital (Fund) Contributions</b>	<b>0,00 0.00</b>	<b>0,0% 0.0%</b>	<b>0,00 0.00</b>	<b>0,0% 0.0%</b>	<b>0,00 0.00</b>	<b>—</b>
<b>D</b>	<b>Udziały (akcje) własne Own Shares</b>	<b>0,00 0.00</b>	<b>0,0% 0.0%</b>	<b>0,00 0.00</b>	<b>0,0% 0.0%</b>	<b>0,00 0.00</b>	<b>—</b>
	<b>Aktywa razem Total Assets</b>	<b>2 882 978 367,57 2 882 978 367.57</b>	<b>100,0% 100.0%</b>	<b>2 465 822 714,95 2 465 822 714.95</b>	<b>100,0% 100.0%</b>	<b>417 155 652,62 417 155 652.62</b>	<b>16,9% 16.9%</b>



Kapitał własny Spółki KM powiększył się o 24,5 mln zł, czyli o 4,2% w stosunku do 2021 roku i stanowił 21,3% pasywów ogółem. Fundusz podstawowy na dzień 31 grudnia 2022 roku wyniósł 481,9 mln zł i nie uległ zmianie w stosunku do roku poprzedniego. Kapitał obcy zwiększył się o 392,6 mln zł, tj. o 20,9% i stanowił 78,7% pasywów ogółem.

Equity of the Company increased by 24.5 million PLN, which means 4.2% increase over 2021, constituting 21.3% of total liabilities. Primary Capital Fund as per 31st December 2022 was 481.9 million PLN, marking no change in relation to the preceding year. External capital increased by 392.6 million PLN (20.9% increase) and constituted 78.7% of total liabilities.

Lp. No.	Pasywa Liabilities	2022 rok 2022		2021 rok 2021		Zmiana wartościowa w stosunku do 2022 roku Value Change in relation to 2022	Zmiana procentowa w stosunku do 2021 roku Percentage Change in relation to 2021
		Wartość pasywów Liabilities Value	Struktura pasywów Liabilities Structure	Wartość pasywów Liabilities Value	Struktura pasywów Liabilities Structure		
1	2	3	4	5	6	7 (3-5)	8 (7/5)
<b>A</b>	<b>Kapitał (fundusz) własny Equity</b>	<b>614 166 662,77</b>	<b>21,3%</b>	<b>589 617 162,43</b>	<b>23,9%</b>	<b>24 549 500,34</b>	<b>4,2%</b>
		614 166 662.77	21,3%	589 617 162.43	23.9%	24 549 500.34	4.2%
I	Kapitał (fundusz) podstawowy Primary Capital (Fund)	481 909 000,00 481 909 000.00	16,7% 16.7%	481 909 000,00 481 909 000.00	19,5% 19.5%	0,00 0.00	—
II	Pozostałe kapitały (fundusze) rezerwowe Remaining Reserve Capitals (Funds)	107 708 162,43 107 708 162.43	3,7% 3.7%	82 951 728,97 82 951 728.97	3,4% 3.4%	24 756 433,46 24 756 433.46	29,8% 29.8%
III	Zysk (strata) z lat ubiegłych Profit (Loss) from Previous Years	0,00 0.00	0,0% 0.0%	0,00 0.00	0,0% 0.0%	0,00 0.00	—
IV	Zysk (strata) netto Net Profit (Loss)	24 549 500,34 24 549 500.34	0,9% 0.9%	24 756 433,46 24 756 433.46	1,0% 1.0%	-206 933,12 -206 933.12	-0,8% -0.8%
<b>B</b>	<b>Zobowiązania i rezerwy na zobowiązania Liabilities and Reserves for Commitments</b>	<b>2 268 811 704,80</b>	<b>78,7%</b>	<b>1 876 205 552,52</b>	<b>76,1%</b>	<b>392 606 152,28</b>	<b>20,9%</b>
		2 268 811 704.80	78.7%	1 876 205 552.52	76.1%	392 606 152.28	20.9%
I	Rezerwy na zobowiązania Reserves for Commitments	148 959 798,62 148 959 798.62	5,2% 5.2%	147 419 168,90 147 419 168.90	6,0% 6.0%	1 540 629,72 1 540 629.72	1,0% 1.0%
II	Zobowiązania długoterminowe Long-term Liabilities	485 861 268,68 485 861 268.68	16,9% 16.9%	359 814 828,58 359 814 828.58	14,6% 14.6%	126 046 440,10 126 046 440.10	35,0% 35.0%
III	Zobowiązania krótkoterminowe Short-Term Liabilities	236 331 215,91 236 331 215.91	8,2% 8.2%	271 152 893,30 271 152 893.30	11,0% 11.0%	-34 821 677,39 -34 821 677.39	-12,8% -12.8%
IV	Rozliczenia międzyokresowe Long-term Accruals	1 397 659 421,59 1 397 659 421.59	48,5% 48.5%	1 097 818 661,74 1 097 818 661.74	44,5% 44.5%	299 840 759,85 299 840 759.85	27,3% 27.3%
	<b>Pasywa razem Total Liabilities</b>	<b>2 882 978 367,57</b>	<b>100,0%</b>	<b>2 465 822 714,95</b>	<b>100,0%</b>	<b>417 155 652,62</b>	<b>16,9%</b>
		2 882 978 367.57	100.0%	2 465 822 714.95	100.0%	417 155 652.62	16.9%

## Wpływ wojny na Ukrainie na wynik i sytuację finansową Spółki

Mimo wybuchu wojny na Ukrainie i wzrostu inflacji, sytuacja majątkowa i finansowa Spółki KM jest stabilna.

## Impact of War in Ukraine on Financial Results and Situation of the Company

Despite the beginning of war in Ukraine and the increase in inflation, the financial situation of the company is stable.

## Inwestycje dofinansowane ze środków unijnych

Spółka KM sukcesywnie realizuje wyznaczone cele strategiczne ukierunkowane na wzmocnienie wartości Spółki, które przyczyniają się do zwiększenia zadowolenia pasażerów oraz satysfakcji pracowników.

Mając na uwadze przede wszystkim stałą poprawę jakości realizowanych przewozów pasażerskich, poziom bezpieczeństwa oraz zwiększenie potencjału przewozowego, Spółka stopniowo realizuje inwestycje w podziale na następujące źródła finansowania:

- 1) środki unijne, dofinansowanie na poziomie 79% kwoty wydatków kwalifikowalnych – zakup 6 sztuk nowych pięcioczłonowych elektrycznych zespołów trakcyjnych. Dofinansowanie przyznane zostało w ramach Regionalnego Programu Operacyjnego Województwa Mazowieckiego 2014-2020 Działanie 7.2 Infrastruktura kolejowa. Projekt został zrealizowany w 2020 roku.
- 2) środki unijne, dofinansowanie na poziomie 64 % kwoty wydatków kwalifikowalnych:
  - a) zakup 12 sztuk nowych pięcioczłonowych elektrycznych zespołów trakcyjnych I (projekt zrealizowany w 2020 r.),
  - b) zakup 12 sztuk nowych pięcioczłonowych elektrycznych zespołów trakcyjnych II (projekt zrealizowany w 2022 r.),
  - c) zakup 15 sztuk nowych pięcioczłonowych elektrycznych zespołów trakcyjnych (projekt zrealizowany w 2022 r.),
  - d) zakup 16 sztuk nowych pięcioczłonowych elektrycznych zespołów trakcyjnych.

Dofinansowanie przyznane zostało w ramach Programu Operacyjnego Infrastruktura i Środowisko 2014-2020 z okresem realizacji do 2023 roku. Projekty uzyskały wsparcie w ramach konkursu organizowanego przez Centrum Unijnych Projektów Transportowych, Działanie 5.2 Rozwój transportu kolejowego poza TEN-T.

Łączna kwota dofinansowania, wynikająca z zawartych umów o dofinansowanie na zakup 61 elektrycznych zespołów trakcyjnych, wynosi 822,9 mln zł.

W związku z powyższym na rzecz Spółki KM w 2022 roku zostało wypłacone dofinansowanie w łącznej wysokości 340,4 mln zł, które dotyczyło następujących projektów:

- „Zakup 12 sztuk nowych pięcioczłonowych Elektrycznych Zespołów Trakcyjnych I” – 34,3 mln zł,
- „Zakup 12 sztuk nowych pięcioczłonowych Elektrycznych Zespołów Trakcyjnych II” – 103,5 mln zł,
- „Zakup 15 sztuk nowych pięcioczłonowych Elektrycznych Zespołów Trakcyjnych” - 161,7 mln zł,
- „Zakup 16 sztuk nowych pięcioczłonowych Elektrycznych Zespołów Trakcyjnych” – 40,9 mln zł.

## Investments Co-Financed by the European Union

The Koleje Mazowieckie - KM sp. z o.o. continuously realises the strategic goals aimed at increasing the value of the Company, which translates into passenger and employee satisfaction.

First and foremost, taking into consideration the need to continuously improve the quality of the transport services, safety and the need to increase the transport capacity, KM gradually realises the following investments, divided into the following financing sources:

1. EU funding, co-financing of 79% qualified expenses - purchase 6 pieces of new 5-unit EMUs. The co-financing has been granted within the Regional Operational Programme of the Mazovia Region 2014-2023 Action Item 7.2 Railway Infrastructure. The project was completed in 2020.
2. EU funding, co-financing of 64% qualified expenses:
  - a. Purchase of 12 pieces of new 5-unit EMUs I (realised in 2020),
  - b. Purchase of 12 pieces of new 5-unit EMUs II (realised in 2022),
  - c. Purchase of 15 pieces of new 5-unit EMUs (realised in 2022),
  - d. Purchase of 16 pieces of new 5-unit EMUs.

The co-financing was granted as part of the Infrastructure and Environment Programme 2014-2020 with the realisation period up to 2023. The projects have been selected within a contest organised by the Centre for EU Transport Projects, Action Item 5.2 Development of Railway Transport beyond TEN-T.

The total amount of co-financing, stemming from the agreements signed for the purchase of 61 pieces of Electric Multiple Units is 822.9 million PLN.

This co-financing obtained by the Company in 2022 amounted to 340.4 million PLN and was utilized for the following projects:

- “Purchase of 12 pieces of new 5-unit EMUs I” - 34.3 million PLN,
- “Purchase of 12 pieces of new 5-unit EMUs II” - 103.5 million PLN,
- “Purchase of 15 pieces of new 5-unit EMUs” - 161.7 million PLN,
- “Purchase of 16 pieces of new 5-unit EMUs” - 40.9 million PLN.

## ZAKOŃCZENIE

Rok 2022 to osiemnasty rok prężnie działającej i nieustająco rozwijającej się działalności transportowej Spółki KM. Zgodnie ze swoją misją Koleje Mazowieckie świadczyły usługi w zakresie pasażerskiego transportu kolejowego o wysokim standardzie w aglomeracji warszawskiej oraz na pozostałym obszarze województwa mazowieckiego.

W 2022 roku z przejazdów pociągami uruchamianymi przez Spółkę KM skorzystało ogółem 59,1 mln osób. W porównaniu z 2021 rokiem liczba pasażerów była większa o 12 mln, tj. o 25,4 %, co pozwoliło utrzymać drugie miejsce wśród przewoźników kolejowych w Polsce.

W 2022 roku Spółka KM wykonała pracę przewozową w wysokości 1 796,6 mln pasażerokilometrów. Tym samym utrzymała trzecie miejsce wśród przewoźników pod względem wykonanej pracy przewozowej. W omawianym roku Spółka KM wykonała pracę eksploatacyjną w wysokości 19,4 mln pociągokilometrów (pockm).

W 2022 Park taborowy Spółki KM składał się z ponad 300 szt. pojazdów. Każdego dnia uruchamianych jest ponad 800 pociągów.

Po dwuletniej przerwie ponownie uruchomiono pociąg „Słoneczny”, który kursował w okresie wakacyjnym w relacji Warszawa Centralna – Ustka – Warszawa Centralna. Dodatkowo w weekendy i święta uruchomiono pociąg „Słoneczny - BIS”, który obsługiwał połączenia z Warszawy Zachodniej do Gdyni Głównej. W drodze powrotnej pociąg kursował w relacji Gdynia Główna – Warszawa Centralna.

W 2022 roku zostało odebranych i wdrożonych do eksploatacji kolejnych 19 pięcioczęłonowych elektrycznych zespołów trakcyjnych serii ER160 wyprodukowanych przez Stadler Polska.

Spółka, mając na uwadze przede wszystkim stałą poprawę jakości realizowanych przewozów pasażerskich, poziom bezpieczeństwa oraz zwiększenie potencjału przewozowego sukcesywnie realizowała wyznaczone cele strategiczne ukierunkowane na wzmacnianie wartości Spółki, które przyczyniały się do zwiększenia zadowolenia pasażerów oraz satysfakcji pracowników.



## CONCLUSION

2022 was the eighteen year of successful operation and development of transport activities of Koleje Mazowieckie - KM. According to its mission, the Company provided services of passenger rail transport of high quality within the Warsaw agglomeration and the remaining area of the Mazovia Region.

In 2022 the number of passengers who chose to use the transport provided by KM was 59.1 million people. In comparison to 2021, the number of passengers increased by 12 million, marking a 25.4% increase, which enabled the Company to keep its second position among the rail carriers in Poland.

In 2022, Koleje Mazowieckie performed transport work of 1 796.6 million passenger-kilometres. This enabled the company to maintain the third place among the rail carriers in relation to the transport work performed. The total amount of operation work was 19.4 million train-kilometres.

In 2022, the rolling stock of the Company consisted of over 300 rail vehicles. Every day, over 800 trains are run.

After a two-year break, the "Słoneczny" train was once again operational, providing summertime connection Warszawa Centralna - Ustka - Warszawa Centralna. Additionally, on weekends, a complimentary train was run ("Słoneczny - BIS") that connected Warszawa Zachodnia and Gdynia główna. On its return journey, the connection was Gdynia Główna - Warszawa Centralna.

2022 saw commissioning and operation of 19 5-unit ER160 Flirt3 EMUs produced by Stadler Polska.

Koleje Mazowieckie - KM, striving to continuously improve the quality, safety and capacity of transport services provided, has consistently realised its strategic goals, which contributed to increased passenger and employee satisfaction.



Koleje  
Mazowieckie

„Koleje Mazowieckie - KM” sp. z o.o.  
ul. Lubelska 26  
03-802 Warszawa  
tel. 22 47 38 716  
fax 22 47 38 814  
[www.mazowieckie.com.pl](http://www.mazowieckie.com.pl)