



Koleje
Mazowieckie

2024

RAPORT ROZNI

„Koleje Mazowieckie-KM” sp. z o.o.
ul. Lubelska 26, 03-802 Warszawa
www.mazowieckie.com.pl

SPIS TREŚCI CONTENTS

Słowo wstępne Marszałka Województwa Mazowieckiego Foreword by the Marshall of the Mazovia Region	4
Słowo wstępne Przewodniczącego Rady Nadzorczej Foreword by the Chairman of the Supervisory Board	6
Słowo wstępne Prezesa Zarządu Foreword by the President of the Management Board	8
Wstęp Introduction	10
Rada Nadzorcza Supervisory Board	12
Zarząd Management Board	13
Struktura organizacyjna Spółki „Koleje Mazowieckie – KM” sp. z o.o. Organizational chart of the Company „Koleje Mazowieckie – KM” sp. z o.o.	14
Działalność handlowa Commercial Activity	17
Schemat linii kolejowych obsługiwanych przez Koleje Mazowieckie Diagram of Railways Operated by Koleje Mazowieckie	26
Park taborowy i inwestycje taborowe Rolling Stock and Rolling Stock Investments	29
Zatrudnienie Employment	37
Promocja i reklama Promotion and Advertising	41
Finanse Finances	44
Zakończenie Conclusion	50



SŁOWO WSTĘPNE MARSZAŁKA WOJEWÓDZTWA MAZOWIECKIEGO

Szanowni Państwo,

infrastruktura kolejowa jest częścią infrastruktury krytycznej, tak ważnej w obecnych czasach. Koleje Mazowieckie udowadniają, jak istotna jest rola kolei dla rozwoju, bezpieczeństwa i wizerunku naszego regionu.

Koleje Mazowieckie powstały w 2004 roku z inicjatywy Samorządu Województwa Mazowieckiego i PKP Przewozów Regionalnych. Od ponad dwóch dekad stanowią nie tylko bezpieczny, ale też ekologiczny środek transportu.

Mazowsze stawia na kolej. Na terenie województwa rozciąga się blisko 1700 kilometrów torów. Tysiące mieszkańców codziennie dojeżdżają naszymi pociągami do pracy i szkoły. Podróżują nimi również turyści zwiedzający Mazowsze, co wspomaga gospodarkę regionu. Tylko w ubiegłym roku podróż pociągami KM wybrało ponad 64,8 mln osób.

Rok 2024 był wyjątkowy dla Kolei Mazowieckich, ponieważ Spółka obchodziła swoje 20-lecie. Jubileusz to dobra okazja do podsumowania ostatnich dwóch dekad. Koleje Mazowieckie wykorzystały potencjał kolejowy regionu, zmodernizowały i unowocześniły transport w województwie. W trakcie 20 lat Spółka uruchomiła ponad 4,8 mln pociągów. Koleje Mazowieckie obsługują 321 stacji w ramach 16 linii kolejowych o łącznej długości 1418,5 km.

Ubiegły rok był czasem prężnej modernizacji. Liczne inwestycje, ukończone i rozpoczęte projekty, a także wiele wprowadzonych rozwiązań doskonalących transport w regionie. Koleje Mazowieckie rozwijają się dzięki wsparciu Samorządu Województwa Mazowieckiego i środków z Unii Europejskiej. W ubiegłym roku Spółka zainicjowała projekt zakupu 75 nowoczesnych pojazdów szynowych typu FLIRT produkowanych przez firmę Stadler Polska. Projekt uzyskał 862 mln zł dofinansowania z Krajowego Planu Odbudowy i Zwiększania Odporności (KPO), a także wsparcie z programu Fundusze Europejskie dla Mazowsza 2021–2027 w wysokości 336 mln zł. Inwestycje te zwiększą możliwości przewozowe Kolei Mazowieckich i usprawnią transport w regionie.

Działalność Kolei Mazowieckich to także inicjatywy kulturalno-społeczne, takie jak chociażby akcja „Koleją do Kultury”, która cieszyła się dużym zainteresowaniem podróżnych. Spółka, współpracując z instytucjami kultury, promuje dziedzictwo kulturowe i regionalną turystykę.

Kolej to także pracownicy, kolejarze i kolejarki, którzy każdego dnia dbają o bezpieczny transport podróżnych i mieszkańców. W 2024 roku Spółka zatrudniała blisko 3000 osób. Każdego dnia doceniamy ich ciężką pracę, a co roku – 25 listopada – obchodzimy ich święto.

Serdecznie gratuluję Zarządowi i pracownikom Kolei Mazowieckich. Minione dwie dekady pokazały, jak ważna jest Państwa praca. Dziękuję za Wasze zaangażowanie i pracę w rozwój bezpiecznego i przyjaznego transportu kolejowego w naszym regionie.

Adam Struzik
Marszałek Województwa Mazowieckiego

FOREWORD BY THE MARSHAL OF THE MAZOVIA REGION

Dear Sirs,

Railway infrastructure is a key element of the critical infrastructure that is especially important today. Koleje Mazowieckie demonstrates the significance of railways for the development, safety, and image of our region.

Koleje Mazowieckie was established in 2004 on the initiative of the Mazovian Voivodeship Government and PKP Przewozy Regionalne. For more than two decades, it has been not only a safe but also an environmentally friendly means of transport.

Mazovia is focusing on rail transport. Nearly 1,700 kilometers of track stretch across the province. Thousands of residents commute daily on our trains to work and school. Tourists visiting Mazowsze also travel by train, which supports the region's economy. Just last year, more than 64.8 million people chose to travel by KM trains.

The year 2024 was a special one for Koleje Mazowieckie, as the Company celebrated its 20th anniversary. This milestone provides an excellent opportunity to reflect on the achievements of the past two decades. Koleje Mazowieckie has effectively leveraged the region's rail potential, modernizing and upgrading Mazovia's transportation infrastructure. Over the course of 20 years, the Company has operated more than 4.8 million trains. Today, Koleje Mazowieckie serves 321 stations along 16 lines with a total length of 1,418.5 kilometers.

Last year was a time of dynamic modernization. Numerous investments, completed and newly launched projects, as well as many innovative solutions, have improved transport across the region. Koleje Mazowieckie continues to grow thanks to the support of the Mazovian Voivodeship Government and funding from the European Union. Last year, the Company initiated a project to purchase 75 modern FLIRT-type rail vehicles manufactured by Stadler Polska. The project has received PLN 862 million in funding from the National Recovery and Resilience Plan (NRP), along with PLN 336 million from the European Funds for Mazovia 2021–2027 program. These investments will expand the capacity of Koleje Mazowieckie and enhance transport across the region.

The activities of Koleje Mazowieckie also include various cultural and social initiatives, such as the "Railway to Culture" campaign, which proved very popular among passengers. By cooperating with cultural institutions, the Company promotes cultural heritage and regional tourism.

Railway transport is also about people — the railway workers, women and men, who ensure safe travel for passengers and residents every day. In 2024, the Company employed nearly 3,000 people. We appreciate their hard work every day, and each year — on November 25 — we also celebrate their holiday.

My sincere congratulations to the Management Board and all employees of Koleje Mazowieckie. The past two decades have shown how essential your work is. Thank you for your dedication and efforts in developing safe and passenger-friendly rail transport in our region.

Adam Struzik
Marshal of the Mazovian Voivodeship



SŁOWO WSTĘPNE PRZEWODNICZĄCEGO RADY NADZORCZEJ

Szanowni Państwo,

rok 2024 był dla Kolei Mazowieckich wyjątkowy i to ze względu na co najmniej kilka aspektów. Przede wszystkim 29 lipca minęło 20 lat od podpisania umowy spółki, dzięki której powstał pierwszy w Polsce samorządowo – kolejowy przewoźnik regionalny. Ten jubileusz skłania do kilku wspomnień i refleksji. Pamiętam tamte czasy i towarzyszące temu wydarzeniu emocje. Z jednej strony był entuzjazm, że samorząd będzie mieć realny wpływ na ofertę przewozową w regionie, a z drugiej liczne wątpliwości czy faktycznie to jest dobra decyzja i czy damy radę. Obiekcji było sporo, ale na szczęście nie zabrakło także takich osób, które miały wizję, zapał i dużo determinacji do realizacji tego przedsięwzięcia. Dziękuję za to niesamowite zaangażowanie, wiarę i optymizm, które z roku na rok przynosiły coraz więcej korzyści. Reaktywacja połączeń kolejowych, uruchomienie pociągów w nowych relacjach, rozszerzanie kanałów dystrybucji biletów, inwestycje związane z modernizacją, jak i zakupem nowoczesnych pojazdów kolejowych, a także szereg działań z zakresu społecznej odpowiedzialności biznesu zbudowały silną markę mazowieckiego przewoźnika. Dziś Koleje Mazowieckie są nie tylko wizytówką regionu, ale jednym z najnowocześniejszych regionalnych przewoźników w kraju, z którego usług przewozowych codziennie korzysta blisko 180 tys. osób. W 2024 roku odnotowaliśmy rekordową liczbę pasażerów – 64,8 mln podróży jako codzienny środek transportu wybrało właśnie pociągi KM. Tak duże zaufanie to również duże zobowiązanie na przyszłość, o którą raczej jestem spokojny. Spółka rozwija się dynamicznie i sukcesywnie realizuje kolejne projekty inwestycyjne. W minionym roku zostały podpisane umowy na zakup 50 szt. nowoczesnych elektrycznych zespołów trakcyjnych ER160, które są produkowane w siedleckim zakładzie firmy Stadler, o łącznej wartości 4,8 mld zł brutto. Realizacja tych kontraktów jest możliwa dzięki środkom unijnym. Na ten cel otrzymaliśmy dofinansowanie z takich programów jak Fundusze Europejskie dla Mazowsza oraz Krajowego Planu Odbudowy i Zwiększania Odporności – w sumie ponad 1,3 mld zł. Te liczby robią wrażenie.

20 lat za nami... Te dwie dekady działalności Kolei Mazowieckich diametralnie zmieniły wizerunek pasażerskiego transportu kolejowego nie tylko na Mazowszu, ale w całym kraju. Byliśmy prekursorem licznych zmian i autorem innowacyjnych rozwiązań. Z naszych doświadczeń chętnie korzystały władze samorządowe kolejnych regionów, które podjęły decyzje o samodzielnej organizacji pasażerskiego transportu kolejowego. Przez ten czas wspólnie udowodniliśmy, że nie ma rzeczy niemożliwych, a kolej ma bardzo duży potencjał. Jeszcze raz bardzo dziękuję za te wspólne lata, a na kolejne życzę inspirujących wyzwań i dużo sukcesów.

Waldemar Kuliński,
Przewodniczący Rady Nadzorczej
Spółki „Koleje Mazowieckie -KM” sp. z o.o.

FOREWORD BY THE CHAIRMAN OF THE SUPERVISORY BOARD

Dear Sirs,

The year 2024 was an exceptional one for Koleje Mazowieckie for several reasons. First and foremost, on July 29 we celebrated the 20th anniversary of the Company's founding agreement, which marked the creation of Poland's first regional rail operator established by a local government authority. This anniversary inspires reflection and brings back many memories. I remember that time well, along with the emotions surrounding this milestone. On the one hand, there was great enthusiasm that the regional government would finally have a real influence on the rail transport offer in the region. On the other hand, there were numerous doubts about whether it was truly the right decision and whether we would be able to succeed. There were many concerns, but fortunately there were also people with vision, passion, and great determination to pursue this undertaking. I would like to thank them for their remarkable commitment, faith, and optimism, which year after year brought increasing benefits. The reactivation of railway connections, the launch of new routes, the expansion of ticket distribution channels, investments in modernization and in the purchase of modern rolling stock, as well as a wide range of corporate social responsibility initiatives — all this has built a strong brand for the Mazovian rail operator. Today, Koleje Mazowieckie is not only a showcase of the region but also one of the most modern regional rail carriers in the country, with nearly 180,000 passengers using its services every day. In 2024, we recorded a record number of passengers — 64.8 million travelers chose KM trains as their daily means of transport. Such a high level of trust is also a major responsibility for the future — one that I regard with confidence. The Company is developing dynamically and is consistently implementing further investment projects. Last year, contracts were signed for the purchase of 50 modern ER160 electric multiple units, manufactured at the Stadler plant in Siedlce, with a total value of PLN 4.8 billion gross. The execution of these contracts is made possible thanks to EU funding. For this purpose, we received financial support from programs such as European Funds for Mazovia and the National Recovery and Resilience Plan — more than PLN 1.3 billion in total. These figures speak for themselves.

Twenty years have passed... These two decades of Koleje Mazowieckie's operations have fundamentally changed the image of passenger rail transport not only in Mazovia but across the entire country. We were pioneers of many changes and creators of innovative solutions. Our experience has been willingly adopted by regional authorities in other parts of Poland that later decided to independently organize their passenger rail services. Over this time, we have proven together that nothing is impossible and that rail transport has enormous potential. Once again, I extend my sincere thanks for these shared years, and I wish all of you inspiring challenges and much success in the years to come.

Waldemar Kuliński
Chairman of the Supervisory Board
"Koleje Mazowieckie – KM" sp. z o.o.



SŁOWO WSTĘPNE PREZESA ZARZĄDU „Koleje Mazowieckie – KM” sp. z o.o.

Szanowni Państwo,

rok 2024 zapisze się na kartach historii naszej spółki jako czas pełen sukcesów. Z usług przewozowych Kolei Mazowieckich skorzystała rekordowa liczba podróżnych – ponad 64,8 mln osób, co w porównaniu z pierwszym rokiem działalności przewozowej stanowi wzrost o ponad 61%. To również o 5% osób więcej niż w roku poprzednim.

Dynamiczny wzrost liczby pasażerów to głównie zasługa konsekwentnej realizacji strategii rozwoju naszej spółki. Po sfinalizowaniu rok wcześniej rekordowego zamówienia na zakup 61 elektrycznych zespołów trakcyjnych (ezt) ER160 FLIRT3 przyszedł czas na kolejne inwestycje taborowe.

W 2024 r. podpisaliśmy umowy wykonawcze z firmą Stadler Polska na zakup łącznie 50 nowoczesnych, pięciocłonowych pojazdów FLIRT. Pod koniec czerwca zawarliśmy kontrakt na zakup 25 ezt, natomiast w lipcu na dostawę 15 ezt z opcją na dodatkowych 10. Wartość projektów to ponad 4,8 mld zł brutto. Inwestycje te nie byłyby możliwe, gdyby nie dofinansowanie ze środków unijnych – Krajowego Planu Odbudowy i Zwiększania Odporności (KPO) oraz Programu Regionalnego Fundusze Europejskie dla Mazowsza 2021-2027. Zakup nowych pojazdów to kolejny krok ku zwiększeniu bezpieczeństwa i komfortu podróżowania pociągami KM. Istotny jest również ich aspekt ekologiczny – zeroemisyjny tabor wpłynie pozytywnie m.in. na poprawę jakości powietrza, a dzięki lekkiej, aluminiowej konstrukcji oraz systemowi rekuperacji energii nowe pojazdy będą bardziej energooszczędne.

Gdy poruszam temat ekologii, muszę również wspomnieć o ważnym kontrakcie na dostawę elektrycznej energii trakcyjnej, który zawarliśmy pod koniec roku z PGE Energetyką Kolejową. Umowa została podpisana na cztery lata z możliwością przedłużenia o kolejne trzy. Docelowo, w 2031 r. nasze pociągi będą zasilane wyłącznie energią pochodzącą z odnawialnych źródeł, co doskonale wpisuje się w założenia związane z transformacją energetyczną kolei.

Zdecydowaliśmy się również rozbudować sieć dystrybucji biletów. Uruchomiliśmy ich sprzedaż w aplikacjach mobilnych: Jakdojade, KOLEO oraz BILKOM. Jednocześnie aplikacja mobilna KM doczekała się aktualizacji, która rozszerzyła ją o nowe, przydatne funkcje. Nowoczesne kanały sprzedaży cieszą się dużym zainteresowaniem ze strony pasażerów, zwłaszcza tych młodszych. Zakup biletu stał się prosty, jak nigdy dotąd.

Warto podkreślić, że 2024 to rok jubileuszu 20-lecia naszej spółki. Konsekwentna realizacja celów postawionych dwie dekady wcześniej przyniosła wymierne efekty. Koleje Mazowieckie to silna i znana marka, nie tylko na Mazowszu. Jesteśmy jednym z najnowocześniejszych regionalnych przewoźników w kraju. Udało nam się też zyskać zaufanie pasażerów, którzy coraz częściej korzystają z naszych usług przewozowych. Wchodzimy teraz w trzecią dekadę funkcjonowania. Z optymizmem patrząc w przyszłość, która zdecydowanie należy do kolei.

Robert Stępień
Prezes Zarządu
Spółki „Koleje Mazowieckie – KM”

FOREWORD BY THE PRESIDENT OF THE MANAGEMENT BOARD „Koleje Mazowieckie – KM” sp. z o.o.

Dear Sirs,

The year 2024 will be remembered in the history of our Company as a period marked by significant achievements. A record number of passengers — more than 64.8 million — used the transport services of Koleje Mazowieckie, representing an increase of over 61% compared with the first year of our operations. This result is also 5% higher than in the previous year.

The dynamic growth in passenger numbers is primarily the result of the consistent implementation of our development strategy. After completing the record-breaking order for 61 ER160 FLIRT3 electric multiple units (EMUs) the year before, we moved on to further rolling stock investments.

In 2024, we signed executive contracts with Stadler Polska for the purchase of a total of 50 modern five-car FLIRT units. At the end of June, we concluded a contract for 25 EMUs, followed in July by an agreement for 15 additional units with an option for another 10. The total value of these projects exceeds PLN 4.8 billion gross. These investments would not have been possible without EU co-financing from the National Recovery and Resilience Plan (NRP) and the European Funds for Mazovia 2021–2027 program. The procurement of new vehicles marks another step towards improving the safety and comfort of travelling on KM trains. Their environmental benefits are equally important — zero-emission rolling stock will contribute to better air quality, and thanks to their lightweight aluminum construction and energy recuperation systems, the new units will also be more energy efficient.

When speaking about environmental matters, I must also highlight the important traction electricity supply contract that we concluded at the end of the year with PGE Energetyka Kolejowa. The agreement was signed for four years, with an option to extend it for an additional three. By 2031, our trains will be powered exclusively by electricity sourced from renewable energy, fully aligning with our long-term strategy for the energy transition in rail transport.

We also decided to expand our ticket distribution network. Ticket sales were launched in the Jakdojade, KOLEO and BILKOM mobile applications. At the same time, the KM mobile app was updated and enhanced with new, useful functionalities. These modern sales channels enjoy considerable interest among passengers, particularly younger users. Purchasing a ticket has become easier than ever before.

It is important to emphasize that 2024 was also the 20th anniversary of our Company. The consistent pursuit of the objectives set two decades ago has produced tangible results. Koleje Mazowieckie has become a strong and recognizable brand — not only in Mazovia. We are now one of the most modern regional rail operators in the country. We have also earned the trust of passengers who increasingly choose our transport services. We are now entering the third decade of our operations. I look to the future with optimism — a future that undoubtedly belongs to rail.

Robert Stępień
President of the Management Board
„Koleje Mazowieckie – KM” sp. z o.o.

WSTĘP

„Koleje Mazowieckie – KM” spółka z ograniczoną odpowiedzialnością (dalej Spółka KM, Koleje Mazowieckie lub Spółka) została powołana 29 lipca 2004 r. przez Samorząd Województwa Mazowieckiego i „PKP Przewozy Regionalne” sp. z o.o. Była to pierwsza spółka samorządowo-kolejowa w kraju. Działalność przewozową Koleje Mazowieckie rozpoczęły 1 stycznia 2005 r., świadcząc swoje usługi głównie na terenie województwa mazowieckiego.

Od 2008 r. jedynym jej udziałowcem jest Samorząd Województwa Mazowieckiego.

Przewozimy bezpiecznie, solidnie i na czas – konsekwentne realizowanie misji Spółki, w połączeniu z parametrami nowoczesnego taboru pozwoliło utrzymać 3. miejsce w Polsce wśród przewoźników pasażerskich, a także komfort, szybkość podróżowania oraz poczucie bezpieczeństwa. Coraz większa liczba pasażerów traktuje kolej jako wygodny, ekologiczny środek transportu.

Raport Spółki Koleje Mazowieckie za rok 2024 zawiera informacje dotyczące działalności handlowej, oferty przewozowej i taryfowej, parku taborowego – w tym inwestycji zrealizowanych z udziałem środków unijnych, polityki kadrowej oraz finansów Spółki. W sprawozdaniu znalazły się również informacje na temat zrealizowanych inwestycji oraz dotyczące działalności promocyjnej i reklamowej.



INTRODUCTION

“Koleje Mazowieckie – KM” sp. z o.o. (hereinafter: the KM Company, Koleje Mazowieckie, or the Company) was established on July 29, 2004, by the Mazovian Voivodeship Government and “PKP Przewozy Regionalne” sp. z o.o. It was the first regional government-owned rail company in Poland. Koleje Mazowieckie began its transport operations on January 1, 2005, providing services primarily within the Mazovian Voivodeship.

Since 2008, its sole shareholder has been the Mazovian Voivodeship Government.

“We transport safely, reliably, and on time” — the consistent implementation of the Company’s mission, combined with the features of modern rolling stock, has enabled Koleje Mazowieckie to maintain its position as the third-largest passenger rail operator in Poland, while ensuring comfort, travel speed, and a strong sense of safety. An increasing number of passengers view rail transport as a convenient and environmentally friendly means of travel.

The Koleje Mazowieckie 2024 Annual Report includes information on the Company’s commercial activities, transport and tariff offer, rolling stock fleet — including investments carried out with EU funding — as well as human resources policies and the Company’s financial performance. The report also contains information on completed investments and on promotional and advertising activities.

RADA NADZORCZA

Rada Nadzorcza, zgodnie z Umową Spółki KM, powoływana jest na trzyletnie kadencje. W 2024 roku w Spółce KM działała Rada Nadzorcza szóstej i siódmej trzyletniej kadencji. Szósta kadencja Rady Nadzorczej rozpoczęła się 30 czerwca 2020 roku i upłynęła 31 grudnia 2023 roku. Natomiast siódma kadencja rozpoczęła się 24 czerwca 2024 roku i upływa 31 grudnia 2027 roku. Kadencja jest wspólna dla wszystkich Członków Rady Nadzorczej.

W skład Rady Nadzorczej w 2024 roku wchodził:

Waldemar Kuliński
Przewodniczący Rady Nadzorczej



Waldemar Kuliński
Chairman of the Supervisory Board

Marzena Okła-Anuszevska
Członek Rady Nadzorczej



Marzena Okła-Anuszevska
Member of the Supervisory Board

Monika Sokulska
Członek Rady Nadzorczej



Monika Sokulska
Member of the Supervisory Board

Robert Soszyński
Członek Rady Nadzorczej



Robert Soszyński
Member of the Supervisory Board

SUPERVISORY BOARD

In accordance with the Articles of Association of the KM Company, the Supervisory Board is appointed for three-year terms. In 2024, the Company's Supervisory Board operated during both the sixth and seventh three-year terms. The sixth term began on June 30, 2020, and concluded on December 31, 2023. The seventh term began on June 24, 2024, and will conclude on December 31, 2027. The term of office applies jointly to all Members of the Supervisory Board.

In 2024, the Supervisory Board consisted of:

ZARZĄD

Zarząd Kolei Mazowieckich, zgodnie z Umową Spółki KM, powoływany jest na trzyletnie kadencje. W 2021 r. roku Rada Nadzorcza powołała Zarząd siódmej kadencji w niezmiennym składzie, tj.:

Robert Stępień
Prezes Zarządu,
Dyrektor Generalny



Czesław Sulima
Członek Zarządu,
Dyrektor Eksploatacyjny



Cezary Lewandowski
Członek Zarządu,
Dyrektor Finansowy
(do 31 lipca 2024 r.)



Dariusz Grajda
Członek Zarządu,
Dyrektor Handlowy
(do 31 marca 2024 r.)



Szymon Sobczak
Członek Zarządu,
Dyrektor Handlowy
(od 02 kwietnia 2024 r.)



MANAGEMENT BOARD

In accordance with the Articles of Association of the KM Company, the Management Board of Koleje Mazowieckie is appointed for three-year terms. In 2021, the Supervisory Board appointed the Management Board for the seventh term, maintaining its existing composition:

Robert Stępień
President of the Management Board,
General Director

Czesław Sulima
Member of the Management Board,
Operations Director

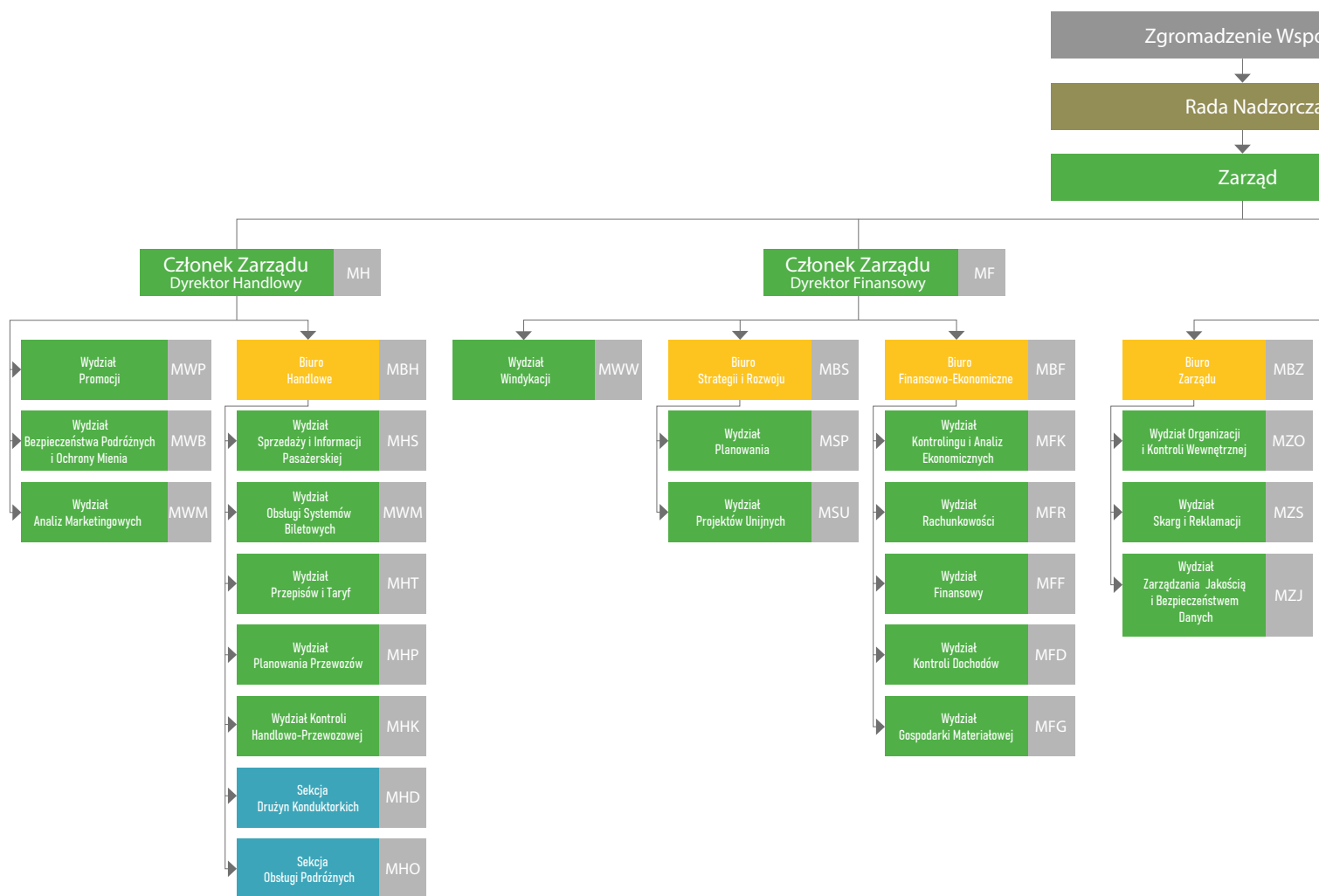
Cezary Lewandowski
Member of the Management Board,
Financial Director
(until July 31, 2024)

Dariusz Grajda
Member of the Management Board,
Commercial Director
(until March 31, 2024)

Szymon Sobczak
Member of the Management Board,
Commercial Director
(until April 2, 2024)

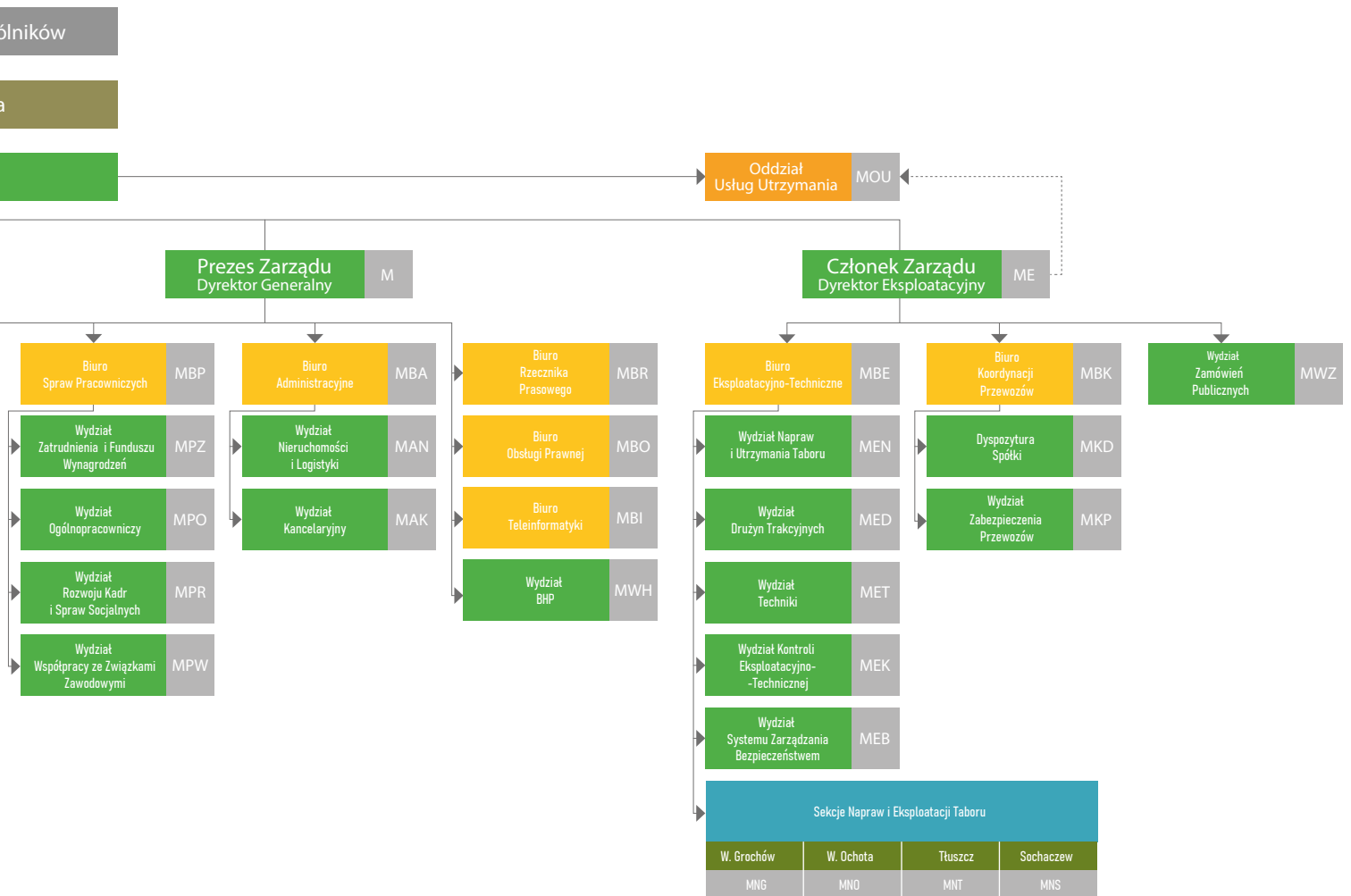
STRUKTURA ORGANIZACYJNA SPÓŁKI „KOLEJE MAZOWIECKIE – KM” SP. Z O.O.

*ważny od dnia 01.12.2024 r.



ORGANIZATIONAL DIAGRAM OF „KOLEJE MAZOWIECKIE - KM SP. Z O.O.”

*Valid from 01.12.2024 r.







DZIAŁALNOŚĆ HANDLOWA
COMMERCIAL ACTIVITY

Oferta Przewozowa

Koleje Mazowieckie świadczą kolejowe przewozy pasażerskie na obszarze województwa mazowieckiego w oparciu o umowę podpisaną z Samorządem Województwa Mazowieckiego. Pociągi były uruchamiane w ramach zatwierdzonego przez Organizatora przewozów rozkładu jazdy 2023/2024.

Z przejazdów pociągami uruchamianymi przez Spółkę „Koleje Mazowieckie – KM” skorzystało ogółem 64,8 mln osób, czyli o 5,4% więcej w porównaniu do 2023 roku. Ponadto Spółka wykonała pracę przewozową w wysokości 1 913,6 mln pasażerokilometrów i pracę eksploatacyjną na poziomie 20,6 mln pockm.

Informacja dla podróżnych

Podróżni Kolei Mazowieckich w 2024 roku mieli dostęp do informacji o rozkładzie jazdy pociągów, cenach biletów, ofertach taryfowych w kilku kanałach przekazywania informacji, w tym:

- przez całodobową infolinię KM 22 364 44 44, która zapewnia szybki dostęp do informacji podróżnym oczekującym na pociągi, jak również osobom planującym podróż,
- w biletomatach, Systemie IKM (strona internetowa bilety.mazowieckie.com.pl), aplikacji mobilnej Koleje Mazowieckie oraz aplikacjach mobilnych i serwisach partnerów sprzedażowych: SkyCash, mPay, Jakdojade, Koleo, Bilkom, w zakresie rozkładu jazdy pociągów i cen biletów - usługa dostępna jest całą dobę,
- bezpośrednio w okienkach kasowych zlokalizowanych na 49 stacjach (21 to kasy własne),
- w stacjonarnych punktach informacyjnych na stacjach Siedlce i Radom Główny,
- w gablotach i tablicach informacyjnych umieszczonych na stacjach i przystankach osobowych,
- przez megafony na stacjach i przystankach osobowych,
- w pociągu u drużyny konduktorskiej,
- na stronie internetowej www.mazowieckie.com.pl.

Transport Offer

Koleje Mazowieckie provides passenger rail transport services within the Mazovian Voivodeship based on the agreement concluded with the Mazovian Voivodeship Authority. The trains were operated under the 2023/2024 timetable approved by the Transport Organizing Authority.

A total of 64.8 million passengers traveled on the trains operated by Koleje Mazowieckie – KM, an increase of 5.4% compared with 2023. In addition, the Company performed 1,913.6 million passenger-kilometers of transport work and 20.6 million train-kilometers of operational work.

Passenger Information

Passengers of Koleje Mazowieckie in 2024 had access to information on train timetables, ticket prices, and fare offers through several communication channels, including:

- the 24/7 KM hotline (22 364 44 44), which provides quick access to information for passengers waiting for trains as well as for those planning their trips,
- ticket vending machines, the IKM System (bilety.mazowieckie.com.pl), the Koleje Mazowieckie mobile application, and partner sales platforms and mobile apps: SkyCash, mPay, Jakdojade, KOLEO, and Bilkom offering train timetable and ticket price information around the clock,
- direct assistance at ticket offices located at 49 stations (21 of which are KM-operated),
- stationary information points at Siedlce Station and Radom Główny Station,
- information boards and display cases located at stations and passenger stops,
- station and stop loudspeaker announcements,
- conductor teams onboard trains,
- the Company's website at www.mazowieckie.com.pl

Sprzedaż biletów

W 2024 roku Spółka KM udostępniała pasażerom kilka kanałów umożliwiających zakup biletów. Podróżni mogli wybrać tradycyjną formę zakupu biletu bezpośrednio w kasach własnych Spółki KM, kasach agencyjnych i kasach innych przewoźników (POLREGIO, PKP Intercity, Koleje Wielkopolskie, Łódzka Kolej Aglomeracyjna, PKP SKM w Trójmieście, Koleje Małopolskie, Koleje Śląskie, Arriva RP). Ponadto bilety jednorazowe i strefowe czasowe KM na przejazdy pociągami Spółki KM można nabyć bezpośrednio u obsługi pociągu.

Za zakupione bilety można zapłacić gotówką lub bezgotówkowo — przy użyciu kart płatniczych, a także za pomocą usługi BLIK. Spółka KM w 2024 roku oferowała podróżnym zakup biletów również za pośrednictwem samoobsługowych kanałów sprzedaży biletów, tj.:

- 110 biletomatów (w związku z remontami infrastruktury część biletomatów była czasowo wyłączona ze sprzedaży),
- strony internetowej bilety.mazowieckie.com.pl (System IKM),
- aplikacji mobilnej Kolei Mazowieckich,
- aplikacji mobilnych i serwisów partnerów sprzedażowych: SkyCash, mPay, Jakdojade, Koleo, Bilkom.

Sale of Tickets

In 2024, the KM Company offered passengers several channels for purchasing tickets for travel on KM trains. Passengers could choose the traditional method of purchasing a ticket directly at KM's own ticket offices, agency ticket offices, and the ticket offices of other operators (POLREGIO, PKP Intercity, Koleje Wielkopolskie, Łódzka Kolej Aglomeracyjna, PKP SKM w Trójmieście, Koleje Małopolskie, Koleje Śląskie, Arriva RP). In addition, single tickets and KM zonal time tickets for travel on KM trains may be purchased directly from the train attendants.

Purchased tickets can be paid for in cash or cashless - using payment cards, as well as using the BLIK service. Koleje Mazowieckie in 2024 also offered passengers the possibility to purchase tickets through self-service sales channels, including:

- 110 ticket vending machines (some machines were temporarily out of service due to infrastructure repairs),
- the website bilety.mazowieckie.com.pl (IKM System),
- the Koleje Mazowieckie mobile application,
- Mobile applications and sales partner services: SkyCash, mPay, Jakdojade, Koleo, Bilkom.

Pociąg „Słoneczny”

W Rozkładzie Jazdy Pociągów edycji 2023/2024 Spółka KM uruchamiała w okresie wakacji szkolnych, tj. od 22 czerwca do 1 września 2024 roku komercyjne pociągi:

1. „Słoneczny” w relacji Warszawa – Ustka – Warszawa: kursował codziennie,
2. „Słoneczny Bis” relacji Warszawa – Gdynia Główna – Warszawa: był uruchomiony w terminach: 6 i 7 lipca oraz 15 i 18 sierpnia 2024 roku. W pozostałych terminach kursowanie pociągu było zawieszono.

W sezonie 2024 roku cena biletu jednorazowego na przejazd pociągiem „Słoneczny” lub „Słoneczny Bis” wg oferty specjalnej nie uległa zmianie w stosunku do roku 2023 i wynosiła odpowiednio w relacji:

1. Warszawa – Ustka (lub odwrotnie) 75,00 zł,
2. Warszawa – Gdynia Główna (lub odwrotnie) 60,00 zł,
3. Gdynia Główna – Słupsk 27,00 zł, w tym w relacji Słupsk – Ustka 7,00 zł.

Ogółem w 2024 roku z przejazdów pociągiem „Słoneczny” i „Słoneczny Bis” skorzystało 102 303 osoby, co stanowi o 3,5% większą liczbę podróżnych w stosunku do roku 2023.

Sale of Tickets

In the 2023/2024 Timetable Edition, Koleje Mazowieckie operated commercial trains during the school summer holidays, that is, from June 22 to September 1, 2024:

1. "Słoneczny" on the Warsaw – Ustka – Warsaw route: operated daily,
2. "Słoneczny Bis" on the Warsaw – Gdynia Główna – Warsaw route: operated on the following dates: July 6 and 7, and August 15 and 18, 2024. On all other dates, the train's operation was suspended.

In the 2024 season, the price of a single ticket for travel on the Słoneczny or Słoneczny Bis trains under the special offer remained unchanged compared with 2023 and amounted to:

1. Warsaw – Ustka (or the reverse direction): PLN 75.00,
2. Warsaw – Gdynia Główna (or the reverse direction): PLN 60.00,
3. Gdynia Główna – Słupsk: PLN 27.00, including Słupsk – Ustka: PLN 7.00.

In total, 102,303 passengers traveled on the "Słoneczny" and "Słoneczny Bis" trains in 2024, representing an increase of 3.5% compared with 2023.



Oferta „Wspólny Bilet ZTM-KM-WKD”

Wzorem lat poprzednich również w 2024 roku obowiązywała umowa zawarta pomiędzy m.st. Warszawa, w imieniu i na rzecz którego działa Zarząd Transportu Miejskiego, a Spółką KM, dzięki czemu możliwa była kontynuacja usług polegających na honorowaniu w pociągach Kolei Mazowieckich niektórych rodzajów biletów i uprawnień do ulgowych lub bezpłatnych przejazdów środkami lokalnego transportu zbiorowego w m.st. Warszawie. W ramach umowy obowiązywała oferta „Wspólny Bilet ZTM-KM-WKD”.

Jednocześnie na mocy przedmiotowej umowy podróży na podstawie biletów jednorazowych przesiadkowych i czasowych określonych w taryfie przewozowej ZTM, mogli odbywać przejazdy pociągami KM obsługującymi połączenia lotniskowe na odcinku Warszawa Płudy – Warszawa Lotnisko Chopina.

Joint Ticket ZTM-KM-WKD Offer

As in previous years, the agreement concluded between the Capital City of Warsaw, represented by the Public Transport Authority, and Koleje Mazowieckie also remained in force in 2024, which made it possible to continue the services involving the acceptance on Koleje Mazowieckie trains of certain types of tickets and entitlements granting reduced-fare or free travel on local public transport within the City of Warsaw. The contract included the "Joint ZTM-KM-WKD Ticket" offer.

At the same time, under this agreement, passengers holding single transfer tickets and time-limited tickets specified in the ZTM fare tariff were allowed to travel on KM trains operating airport connections on the section Warszawa Płudy – Warszawa Chopin Airport.

Wspólny Bilet ZTM – KM – WKD



Bilet lotniskowy

Spółka KM również w 2024 roku oferowała pasażerom możliwość skorzystania ze specjalnej oferty „Bilet Lotniskowy” obejmującej połączenie autobusowe między stacją PKP Modlin a terminalem lotniska MPL Warszawa-Modlin, co znacznie ułatwiło podróż do i z lotniska w Modlinie.

Podróżni mogli skorzystać ze specjalnej oferty „Bilet Lotniskowy” na podstawie biletów jednorazowych lub miesięcznych imiennych przy przejazdach:

- pociągiem i autobusem KM w relacjach z/do wszystkich stacji położonych w obszarze m.st. Warszawy do/z Lotniska w Modlinie,
- autobusem KM na odcinku PKP Modlin – MPL Warszawa-Modlin.

Dodatkowo jednorazowy „Bilet Lotniskowy” na przejazd pociągiem i autobusem uprawniał do przejazdów pojazdami komunikacji miejskiej w 1. strefie ZTM, w dniu ważności biletu, przez 75 minut.

Wspólny Bilet Samorządowy

Jak w latach poprzednich tak i w 2024 roku wspólna oferta obowiązywała w pociągach przewoźników: „Koleje Mazowieckie-KM” sp. z o.o., Warszawska Kolej Dojazdowa sp. z o.o., Łódzka Kolej Aglomeracyjna Sp. z o.o., Koleje Wielkopolskie Sp. z o.o., Koleje Małopolskie sp. z o.o., Koleje Śląskie Sp. z o.o., Koleje Dolnośląskie S.A., Arriva RP Sp. z o.o.

Wspólny Bilet Samorządowy jest biletem imiennym i uprawnia do nieograniczonej liczby przejazdów pociągami ww. przewoźników w ciągu 24 godzin od określonej na nim daty i godziny zakupu lub godziny wskazanej przez nabywcę.

Cena biletu jest zryczałtowana, od ceny tej nie stosuje się ulg.

Airport ticket

Koleje Mazowieckie also continued to offer passengers in 2024 the special Airport Ticket, which includes the bus connection between Modlin Station and the terminal of Warsaw-Modlin Airport, making travel to and from the Modlin airport significantly more convenient.

Passengers could use the special Airport Ticket based on single tickets or personalized monthly tickets when traveling:

- by KM train and KM bus on routes from/to all stations located within the City of Warsaw to/from Modlin Airport,
- by KM bus on the section PKP Modlin – Warsaw-Modlin Airport.

Additionally, a single Airport Ticket for travel by train and bus entitled the passenger to travel on public transport vehicles in ZTM Zone 1 for 75 minutes on the day of the ticket's validity.

Regional Joint Ticket

As in previous years, the joint offer also remained in effect in 2024 on the trains of the following operators: "Koleje Mazowieckie-KM" sp. z o.o., Warszawska Kolej Dojazdowa sp. z o.o., Łódzka Kolej Aglomeracyjna sp. z o.o., Koleje Wielkopolskie sp. z o.o., Koleje Małopolskie sp. z o.o., Koleje Śląskie sp. z o.o., Koleje Dolnośląskie S.A., Arriva RP sp. z o.o.

The Regional Joint Ticket is a personalized ticket and entitles the holder to an unlimited number of journeys on the trains of the above-mentioned operators within 24 hours from the date and time printed on the ticket or from the time specified by the purchaser.

The ticket has a flat-rate price, and no discounts apply.

Wspólny Bilet

Wzorem lat poprzednich pasażerowie Kolei Mazowieckich mogli skorzystać z dedykowanej oferty na przejazd jednorazowy w komunikacji krajowej, w ramach wybranego Planu Podróży, realizowanego pociągami uruchamianymi, przez co najmniej dwóch przewoźników, z wyłączeniem stref wygody, wagonów z miejscami sypialnymi lub do leżenia.

W ofercie uczestniczą Spółki: „Koleje Mazowieckie – KM” sp. z o.o., POLREGIO S.A., „PKP Intercity” S.A., PKP Szybka Kolej Miejska w Trójmieście sp. z o.o., Koleje Wielkopolskie sp. z o.o., „Łódzka Kolej Aglomeracyjna” sp. z o.o., „Koleje Małopolskie” sp. z o.o., Koleje Śląskie sp. z o.o., Koleje Dolnośląskie S.A. oraz Arriva RP.

W 2024 roku z usług Spółki KM w ramach oferty WB skorzystało 10 656 osób, co stanowi spadek o 51,66% w porównaniu do 2023 roku. Od 1 lutego 2024 roku uległy podwyższeniu opłaty bazowe oferty Wspólny Bilet, co mogło znacząco wpłynąć na sprzedaż biletów wg oferty.

Joint Ticket

As in previous years, passengers of Koleje Mazowieckie were able to use a dedicated offer for a single journey within domestic transport, under a selected Travel Plan carried out by trains operated by at least two carriers, excluding comfort zones and cars with sleeping or couchette accommodations.

The following companies participate in the offer: "Koleje Mazowieckie - KM" sp. z o.o., POLREGIO S.A., "PKP Intercity" S.A., PKP Szybka Kolej Miejska w Trójmieście sp. z o.o., Koleje Wielkopolskie sp. z o.o., "Łódzka Kolej Aglomeracyjna" sp. z o.o., "Koleje Małopolskie" sp. z o.o., Koleje Śląskie sp. z o.o., Koleje Dolnośląskie S.A. and Arriva RP.

In 2024, 10,656 passengers used KM services under the Joint Ticket offer, which represents a decrease of 51.66% compared with 2023. As of February 1, 2024, the base fees of the Joint Ticket offer were increased, which may have significantly affected ticket sales under this offer.

Wspólny Bilet Miesięczny

Oferta obowiązująca również w 2024 roku w pociągach Spółki: „Koleje Mazowieckie – KM” sp. z o.o. i POLREGIO S.A. w relacjach pomiędzy stacjami/przystankami osobowymi położonymi na odcinkach:

1. Łuków – Siedlce – Czeremcha,
2. Radom Gł. – Skarżysko Kamienna,
3. Ostrołęka – Szczytno.

Oferta kierowana do osób nabywających bilety odcinkowe miesięczne imienne na przejazdy pociągami ww. przewoźników w jedną stronę albo w obie strony wg taryfy normalnej lub ulg ustawowych.

Joint Monthly Ticket

The offer, which also remained in effect in 2024 on the trains of: Koleje Mazowieckie – KM sp. z o.o. and POLREGIO S.A., applies to travel between stations/passenger stops located on the following routes:

1. Łuków – Siedlce – Czeremcha,
2. Radom Gł. – Skarżysko Kamienna,
3. Ostrołęka – Szczytno.

The offer is intended for passengers purchasing personalized monthly point-to-point tickets for one-way or round-trip travel on the trains of the above-mentioned operators, according to the standard fare or statutory reduced fares.

Firma z KM

Spółka KM umożliwia zainteresowanym pracodawcom wykupienie usługi transportowej z ulgą 35% dla co najmniej 10 pracowników. Świadczenie jest ważne przez 12 miesięcy od daty obowiązywania umowy. W 2024 roku usługę wykupiły 74 przedsiębiorstwa.

Przewóz osób z niepełno- sprawnościami

W 2024 roku do Spółki KM wpłynęło 1 579 zgłoszeń o potrzebie udzielenia pomocy osobom z niepełnosprawnością lub osobom o ograniczonej możliwości poruszania się podczas podróży pociągami Spółki KM oraz 17 zgłoszeń dotyczących przejazdu pociągami innych przewoźników.

Usługa wideotłumacza

Spółka KM mając na uwadze Rozporządzenie Parlamentu Europejskiego i Rady (UE) 2021/782 z dnia 29 kwietnia 2021 r. dotyczące praw i obowiązków pasażerów w ruchu kolejowym oraz konieczność ciągłego podnoszenia jakości obsługi klienta, prowadzi w 6 warszawskich punktach kasowych (Warszawa Wschodnia, Warszawa Śródmieście – peron 1 i peron 3, Warszawa Zachodnia, Warszawa Wileńska, Warszawa Gdańska) oraz na stronie internetowej www.mazowieckie.com.pl usługę wideotłumacza. Usługa jest dostępna w dni robocze w godzinach 8:00 – 18:00 i umożliwia połączenia wideo z tłumaczem języka migowego za pośrednictwem tabletu znajdującego się w kasie. Ponadto wskazane powyżej kasy wyposażone są w pętle indukcyjne umożliwiające osobie niedosłyszącej odbiór czystego i wyraźnego dźwięku poprzez cewkę telefoniczną, w którą wyposażony jest niemal każdy aparat słuchowy.

Businesses with KM

The KM Company enabled interested employers to purchase a transport service with a 35% discount for at least 10 employees. The service is valid for 12 months from the effective date of the agreement. In 2024, 74 companies purchased this service.

Transport for persons with disabilities

In 2024, the KM Company received 1,579 notifications regarding the need to assist persons with disabilities or persons with reduced mobility during travel on KM trains, as well as 17 notifications concerning travel on the trains of other operators.

Video interpreter service

Taking into account Regulation (EU) 2021/782 of the European Parliament and of the Council of 29 April 2021 on the rights and obligations of rail passengers, as well as the need for continuous improvement of customer service quality, the company KM provides a video interpreter service at six ticket offices in Warsaw (Warszawa Wschodnia, Warszawa Śródmieście – platforms 1 and 3, Warszawa Zachodnia, Warszawa Wileńska, Warszawa Gdańska) and on the website www.mazowieckie.com.pl. The service is available on business days from 8:00 a.m. to 6:00 p.m. and enables video calls with a sign language interpreter using a tablet located at the ticket office. In addition, the ticket offices listed above are equipped with induction loops that allow hard-of-hearing individuals to receive clean and clear sound through the telecoil built into almost every hearing aid.



Oferty pozataryfowe

W 2024 roku wprowadzono niżej wymienione oferty pozataryfowe:

1. nieodpłatne przejazdy wszystkimi pociągami uruchamianymi przez Spółkę Koleje Mazowieckie dla wolontariuszy 32. Finału Wielkiej Orkiestry Świątecznej Pomocy w dniu 28 stycznia 2024 roku,
2. Dzień Dziecka z KM – 1 czerwca,
3. Bilet zintegrowany z Radomiem – od 1 czerwca,
4. Mazobilet obowiązujący w weekendy oraz w dniach dodatkowych w czasie wydłużonych weekendów,
5. Dzień bez Samochodu w KM – 22 września,
6. Dzień osób z niepełnosprawnościami z KM – 3 grudnia.

Rzeczy znalezione w pociągu

Realizując obowiązek ustawowy oraz wychodząc naprzeciw potrzebom i oczekiwaniom podróżnych, Spółka KM prowadzi od 2014 roku Punkt Rzeczy Znalezionych KM, w którym podróżni mogą odebrać/zostawić rzeczy znalezione w pociągu.

Non-tariff offers

In 2024, the following non-tariff offers were introduced:

1. free travel on all trains operated by Koleje Mazowieckie for volunteers of the 32nd Grand Finale of the Great Orchestra of Christmas Charity on January 28, 2024, Finale of the Great Orchestra of Christmas Charity on January 28, 2024,
2. Children's Day with KM - June 1,
3. Integrated Ticket with Radom – from June 1,
4. Mazobilet valid on weekends and on additional days during extended weekends,
5. Car Free Day at KM - September 22,
6. KM Accessibility Day – December 3.

Lost and Found Items on Trains

Fulfilling its statutory obligation and responding to the needs and expectations of passengers, the KM Company has operated the KM Lost and Found Point since 2014, where passengers may collect or deposit items found on the train.



Europejski Dzień bez Samochodu

Dzień bez Samochodu w KM

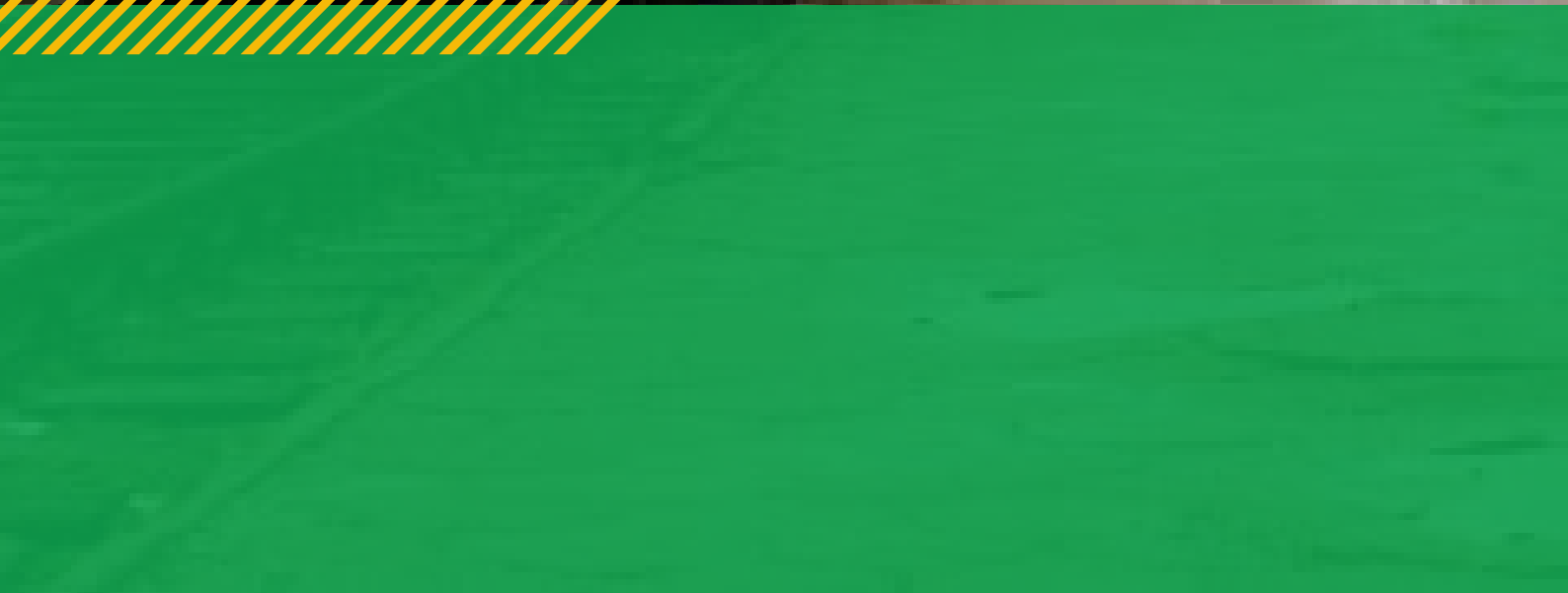
22 września 2024 r. **podróżuj bezpłatnie** wszystkimi pociągami uruchamianymi przez Spółkę „Koleje Mazowieckie – KM”.

Wybierz ekologiczną podróż, wybierz Koleje Mazowieckie

Call Center: **22 364 44 44**
www.mazowieckie.com.pl

DIAGRAM OF RAILWAYS OPERATED BY KOLEJE MAZOWIECKIE – KM” SP. Z O.O.







PARK TABOROWY
I INWESTYCJE TABOROWE
ROLLING STOCK
AND ROLLING STOCK INVESTMENTS

Koleje Mazowieckie prowadziły w 2024 roku działalność przewoźową przy użyciu następujących pojazdów kolejowych:

- elektrycznych zespołów trakcyjnych EN57/EN57AKM/EN57AL – 139 szt.*
- Electric Multiple Unit EN57/EN57AKM/EN57AL 139 pcs.*

In 2024, Koleje Mazowieckie provided transport services, using the following rail vehicles:



- elektrycznych zespołów trakcyjnych EN71/EN71KM – 5 szt.
- Electric Multiple Unit EN71/EN71KM 5 pcs.

- elektrycznych zespołów trakcyjnych EW60 – 2 szt.
- Electric Multiple Unit EW60 2 pcs.





- elektrycznych zespołów trakcyjnych 45WE („Impuls”) – 12 szt.
- Electric Multiple Unit 45WE („Impuls”) 12 pcs.



- elektrycznych zespołów trakcyjnych ER75 („FLIRT”) – 10 szt.
- Electric Multiple Unit ER75 („FLIRT”) 10 pcs.



- elektrycznych zespołów trakcyjnych ER160 („FLIRT3 CE”) – 61 szt.
- Electric Multiple Unit ER160 („FLIRT3 CE”) 61 pcs.



- elektrycznych zespołów trakcyjnych EN76 („Elf”) – 16 szt.
- Electric Multiple Unit EN76 („Elf”) 16 pcs.



- spalinowych autobusów szynowych VT627 – 4 szt.
- Combustion Engine Rail Bus VT627 4 pcs.



- spalinowego autobusu szynowego VT628 – 1 szt.
- Combustion Engine Rail Bus VT628 1 pc.



- spalinowych autobusów szynowych SA135 – 7 szt.
- Combustion Engine Rail Bus SA135 7 pcs.



- spalinowych autobusów szynowych SA222 – 2 szt.
- Combustion Engine Rail Bus SA222 2 pcs.



- składów wagonowych z wykorzystaniem lokomotyw elektrycznych EU47 i 111Eb – 13 szt.
- Train Sets consisting of Electric Locomotives EU47 and 111Eb 13 pcs.



- wagonów piętrowych – 59 szt.
- Double-Deck Coaches - 59 pcs.



Łącznie 331 szt.

In total: 331 pcs.

*Pojazd serii ER160-22 z uwagi na wyłączenie z ruchu nie był wykorzystywany do działalności przewozowej w 2024 roku.

**Pojazd SA222-002 z uwagi na nastąpienie samozapłonu na pojeździe, który spowodował pożar w dniu 16 stycznia 2024 roku (podczas transportu do naprawy w poziomie utrzymania P4), nie był wykorzystywany do działalności przewozowej w 2024 roku.

*The ER160-22 unit was not used for transport operations in 2024 due to being withdrawn from service.

**The SA222-002 unit was not used for transport operations in 2024 due to a self-ignition incident that caused a fire on January 16, 2024 (while the vehicle was being transported for a level P4 maintenance overhaul).

Dodatkowo w 2024 roku Spółka KM dzierżawiła dwa szynobusy spalinowe (SN82 i SN83) od SKPL, natomiast 4 elektryczne zespoły trakcyjne EN57AKM były wydierżawione Spółce Koleje Śląskie sp. z o.o. W 2024 roku wycofywano z eksploatacji jeden pojazd serii EN71KM.

W 2024 roku Spółka KM zgodnie z przyjętymi planami realizowała naprawy w poziomie utrzymania P4 eksploatowanych pojazdów. Celem napraw w poziomie utrzymania P4 jest utrzymanie pełnej sprawności eksploatacyjnej pojazdów oraz przywrócenie im istotnych parametrów technicznych do wartości wymaganych dokumentacją utrzymaniową.

Additionally, in 2024 the KM Company leased two diesel railbuses (SN82 and SN83) from SKPL, while four EN57AKM electric multiple units were leased out to Koleje Śląskie sp. z o.o. In 2024, one EN71KM unit was withdrawn from service.

In 2024, in line with the approved plans, the KM Company carried out level P4 maintenance overhauls of its operated vehicles. The purpose of level P4 maintenance overhauls is to maintain the full operational efficiency of the vehicles and restore key technical parameters to the values required by the maintenance documentation.

Inwestycje taborowe

W 2024 r. podpisane zostały dwie umowy, których przedmiotem ma być dostawa łącznie 75 fabrycznie nowych pięciocłonowych elektrycznych zespołów trakcyjnych (EZT) typ 3CE model KM FLIRT serii ER160. W dniu 26 czerwca 2024 roku zostały zawarte umowy wykonawcze, na dostawę odpowiednio 14 (I) i 11 (I) sztuk pojazdów kolejowych, natomiast 15 listopada 2024 r. podpisano umowę na dostawę pakietu naprawczego-pozderzeniowego – transza I. Równolegle realizowana jest też druga umowa z dnia 4 lipca 2024 na dostawę 25 sztuk (15 + 10).

Realizacja projektów pozwoli na zastąpienie planowanych do wycofania z eksploatacji w najbliższych latach pojazdów serii EN57, EN57AKM, EW60 i EN71KM, pojazdami nowej generacji. Zakłada się również, że dzięki realizacji inwestycji zwiększy się potencjał przewozowy Spółki KM.

Remonty taboru

W 2024 roku Spółka KM zrealizowała 66 naprawy w poziomie utrzymania P4 oraz 26 napraw na poziomie P5 eksploatowanych pojazdów. Celem napraw w poziomie utrzymania P4 oraz P5 jest przede wszystkim utrzymanie pełnej sprawności pojazdów oraz przywrócenie ich istotnych parametrów do wartości konstrukcyjnych.

Rolling Stock Investments

In 2024, two contracts were signed for the supply of a total of 75 brand-new, five-car electric multiple units (EMUs), type 3CE KM FLIRT, ER160 series. On June 26, 2024, executive contracts were concluded for the delivery of 14 (Tranche I) and 11 (Tranche I) rail vehicles, and on November 15, 2024, a contract was signed for the delivery of a collision-repair package — Tranche I. In parallel, a second contract dated July 4, 2024, is being executed for the delivery of 25 units (15 + 10).

The implementation of these projects will make it possible to replace the EN57, EN57AKM, EW60, and EN71KM units scheduled for withdrawal from service in the coming years with new-generation vehicles. It is also assumed that the implementation of these investments will increase the transport capacity of the KM Company.

Rolling Stock Repair

In 2024, the KM Company carried out 66 level P4 maintenance overhauls and 26 level P5 overhauls of its operated vehicles. The primary purpose of level P4 and P5 maintenance overhauls is to maintain the full operational efficiency of the vehicles and restore their key parameters to the original design values.

Przedsięwzięcia strategiczne

Spółka KM sukcesywnie realizuje wyznaczone cele strategiczne ukierunkowane na wzmacnianie wartości Spółki, które przyczyniają się do zwiększenia zadowolenia pasażerów oraz satysfakcji pracowników.

W 2024 roku Koleje Mazowieckie, mając na uwadze przede wszystkim stałą poprawę jakości realizowanych przewozów pasażerskich, poziom bezpieczeństwa oraz zwiększenie potencjału przewozowego, w perspektywie finansowej 2021-2027 podpisały umowy o dofinansowanie w podziale na następujące źródła finansowania:

1. Krajowy Planu Odbudowy i Zwiększania Odporności, Komponent E2.1.2 Pasażerski tabor kolejowy, Konkurs nr KPOD.09.08-IW.02-001/23 na zakup:
 - A. 10 sztuk Elektrycznych Zespołów Trakcyjnych;
 - B. 11 sztuk Elektrycznych Zespołów Trakcyjnych I;
 - C. 11 sztuk Elektrycznych Zespołów Trakcyjnych II;
 - D. 14 sztuk Elektrycznych Zespołów Trakcyjnych I;
 - E. 14 sztuk Elektrycznych Zespołów Trakcyjnych II.

Podpisane umowy gwarantują dofinansowanie projektów na poziomie 41,04% kwoty wydatków kwalifikowalnych wykazanych w umowie o dofinansowanie pod warunkiem zakończenia ich realizacji do 30 czerwca 2026 roku. Jest to wymóg obligatoryjny zapisany w Umowie o ofinansowanie Krajowego Planu Odbudowy i Zwiększenia Odporności.

2. Fundusze Europejskie dla Mazowsza 2021 – 2027 na zakup 15 sztuk pojazdów kolejowych. Podpisana umowa gwarantuje dofinansowanie projektu na poziomie 56,9% kwoty wydatków kwalifikowalnych wykazanych w umowie o dofinansowanie.

W związku z podpisanymi umowami o dofinansowanie w 2024 roku na rzecz Spółki KM zostało wypłacone dofinansowanie w łącznej kwocie 207,7 mln zł, które dotyczyło projektów:

- A. zakup 10 sztuk Elektrycznych Zespołów Trakcyjnych,
- B. zakup 11 sztuk Elektrycznych Zespołów Trakcyjnych I,
- C. zakup 14 sztuk Elektrycznych Zespołów Trakcyjnych I,
- D. zakup 15 sztuk pojazdów kolejowych.

Spółka KM mając również na uwadze rozwój infrastruktury służącej obsłudze pojazdów kolejowych:

1. realizuje budowę bazy utrzymaniowo-naprawczej taboru kolejowego w Radomiu. W ramach realizacji projektu w 2023 r. została podpisana umowa z wykonawcą oraz uzyskane pozwolenie na budowę.
2. realizuje projekt budowy bazy utrzymaniowo-naprawczej taboru kolejowego w Sochaczewie. Realizowane są przetargi pn. „Zaprojektowanie i wybudowanie hali utrzymaniowo-naprawczej pojazdów kolejowych w Sochaczewie, celem świadczenia usług w poziomie utrzymania P4, P5 z możliwością rozszerzenia o P3, obejmującego również budowę myjni taboru kolejowego” oraz pn. „Pełnienie funkcji Inwestora Zastępczego”.

Strategic initiatives

The KM Company is consistently implementing its strategic objectives aimed at strengthening the Company's value, contributing to increased passenger satisfaction and employee engagement.

In 2024, with a focus on continuously improving the quality of passenger transport services, enhancing safety levels, and increasing transport capacity, Koleje Mazowieckie signed co-financing agreements under the 2021–2027 financial perspective, divided into the following funding sources:

1. National Recovery and Resilience Plan, Component E2.1.2 Passenger Rail Rolling Stock, Competition No. KPOD.09.08-IW.02-001/23 for the purchase of:
 - A. 10 Electric Multiple Units;
 - B. 11 Electric Multiple Units I;
 - C. 11 Electric Multiple Units II;
 - D. 14 Electric Multiple Units I;
 - E. 14 Electric Multiple Units II.

The signed agreements guarantee project co-financing at the level of 41.04% of the eligible expenses specified in the co-financing agreement, provided that their implementation is completed by June 30, 2026. This is a mandatory requirement stipulated in the co-financing agreement under the National Recovery and Resilience Plan.

2. European Funds for Mazovia 2021–2027 for the purchase of 15 rail vehicles. The signed agreement guarantees that the project will be financed at 56.9% of the amount of eligible expenditures shown in the grant agreement.

In connection with the signed funding agreements, a total of PLN 207.7 million in funding was paid to the MC Company in 2024 for projects:

- A. purchase of 10 Electric Multiple Units,
- B. purchase of 11 Electric Multiple Units I,
- C. purchase of 14 Electric Multiple Units I,
- D. purchase of 15 railroad vehicles.

The KM Company, also taking into account the development of infrastructure dedicated to servicing rail vehicles:

1. is carrying out the construction of a rolling stock maintenance and repair facility in Radom. As part of the project's implementation, a contract with the contractor was signed in 2023 and a construction permit was obtained.
2. is implementing a project to construct a rolling stock maintenance and repair facility in Sochaczew. Tenders are being carried out for: Designing and constructing a rolling stock maintenance and repair hall in Sochaczew for providing level P4 and P5 maintenance services, with the option to extend to P3, including the construction of a rolling stock washing facility, and "Performing the functions of a Substitute Investor".





ZATRUDNIENIE
EMPLOYMENT

Polityka kadrowa w 2024 roku zakładała dostosowanie stanu jakościowej i ilościowej struktury zatrudnienia do potrzeb Spółki KM oraz kontynuację przedsięwzięć dotyczących szkoleń i rozwoju pracowników.

Stan zatrudnienia na dzień 31 grudnia 2024 roku wyniósł 2 963 osoby i w stosunku do 2023 roku zwiększył się o 36 osób.

Szkolenia zawodowe realizowane w 2024 r. w Spółce KM na stanowiska:

- kierownika pociągu,
- kasjera biletowego,
- manewrowego,
- zwrotniczego,
- rewidenta taboru,
- maszynisty.

Personnel policy in 2024 focused on aligning the qualitative and quantitative structure of employment with the needs of the KM Company, as well as continuing initiatives related to employee training and development.

As of December 31, 2024, the Company employed 2,963 people, an increase of 36 compared with 2023.

Vocational training implemented in 2024 at the KM Company for positions:

- train manager,
- ticket clerks,
- shunter,
- switch operator,
- rolling stock inspector,
- train driver.

Struktura zatrudnienia według poziomu wykształcenia

Przedział wiekowy	Liczba pracowników			
	31.12.2024 roku	%	31.12.2023 roku	%
do 35 lat	837	28,2%	857	29,3%
36 - 45	811	27,4%	728	24,9%
46 - 55	665	22,5%	660	22,5%
Powyżej 56	650	21,9%	682	23,3%
Razem	2963	100%	2927	100%

Employment structure by age of employees

Age range	Number of employees			
	31.12.2024	%	31.12.2023	%
up to 35 years	837	28.2 %	857	29.3 %
36 - 45	811	27.4 %	728	24.9 %
46 - 55	665	22.5 %	660	22.5 %
Above 56	650	21.9 %	682	23.3 %
TOTAL	2963	100 %	2927	100 %

W 2024 roku dostrzegalny był dalszy wzrost zatrudnienia pracowników w przedziale wiekowym od 36 do 55 lat. Wynika to z konieczności rekrutacji pracowników na specjalistyczne stanowiska z większym doświadczeniem zawodowym.

In 2024, a continued increase in the number of employees aged 36 to 55 was observed. This is due to the need to recruit employees for specialized positions with more professional experience



Struktura zatrudnienia według grup zawodowych

Grupy zawodowe		2024 rok		2023 rok	
stanowiska administracyjno-biurowe		10,8%		10,8%	
działalność podstawowa	zespół drużyn konduktorskich	72,3%	18,1%	72,8%	18,2%
	kasjerzy i informatorzy		9,3%		9,4%
	zespół drużyn trakcyjnych		22,2%		22,5%
	eksploatacja i utrzymanie taboru		20,1%		20,1%
	dyżurni ruchu, zwrotniczy, manewrowi		2,6%		2,6%
obsługa dodatkowa		8,5%		8,0%	
Oddział Usług Utrzymania		8,4%		8,4%	
Razem		100,0%		100,0%	

Employment structure by occupational group

Professional groups		2024		2023	
administrative and office positions		10.8 %		10.8 %	
core business	team of conductor teams	72.3 %	18.1 %	72.8 %	18.2 %
	ticket clerks and attendants		9.3 %		9.4 %
	train crew team		22.2 %		22.5 %
	operation and maintenance of rolling stock		20.1 %		20.1 %
	traffic wardens, switchmen, shunters		2.6 %		2.6 %
ancillary service		8.5 %		8.0 %	
Maintenance Services Division		8.4 %		8.4 %	
TOTAL		100.0 %		100.0 %	

W roku 2024 zatrudnienie w poszczególnych zespołach utrzymywało się na zbliżonym poziomie. Było to wynikiem prowadzonej na bieżąco rekrutacji pracowników oraz przeprowadzanych sukcesywnie szkoleń, które pozwalały na uzupełnianie braków wynikających między innymi z odejść pracowników na emeryturę oraz z innych przyczyn.

In 2024, employment in the various teams remained at similar levels. This was the result of ongoing recruitment of employees and successive training courses, which allowed the company to fill gaps resulting, among other things, from employee retirements and other reasons.

Struktura zatrudnienia według poziomu wykształcenia

Wykształcenie	Liczba pracowników			
	31.12.2024 roku	%	31.12.2023 roku	%
podstawowe	106	3,6%	113	3,9%
zawodowe	458	15,5%	491	16,7%
średnie	1640	55,3%	1591	54,4%
pomaturalne	101	3,4%	99	3,4%
wyższe	658	22,2%	633	21,6%
Razem	2963	100,0%	2 927	100,0%

Employment structure by education level

Education	Number of employees			
	31.12.2024	%	31.12.2023	%
basic	106	3.6 %	113	3.9 %
vocational	458	15.5 %	491	16.7 %
secondary	1640	55.3 %	1591	54.4 %
post-secondary	101	3.4 %	99	3.4 %
higher	658	22.2 %	633	21.6 %
TOTAL	2963	100.0 %	2,927	100.0 %

Od kilku lat można zaobserwować spadek liczby pracowników z wykształceniem podstawowym i zasadniczym zawodowym, co jest wynikiem prowadzonej polityki kadrowej polegającej między innymi na rekrutacji osób posiadających wysokie kompetencje i kwalifikacje zawodowe. W 2024 roku nastąpił procentowy wzrost liczby pracowników posiadających wykształcenie średnie i wyższe.

For several years, a decline in the number of employees with primary and basic vocational education has been observed, resulting from the Company's personnel policy, which includes recruiting individuals with high professional competencies and qualifications. In 2024, there was a percentage increase in the number of employees with secondary and higher education.

PROMOCJA I REKLAMA

W 2024 r. Spółka KM kontynuowała zintegrowaną komunikację marketingową z podróżnymi oraz kontrahentami. Działalność promocyjna skupiała się na trzech obszarach: reklamie oferty handlowej, działaniach z obszaru społecznej odpowiedzialności biznesu oraz komunikacji z partnerami biznesowymi. Ponadto Spółka KM prowadziła sprzedaż powierzchni reklamowych we własnym zakresie, a także współpracując z firmą zewnętrzną w ramach umowy długoterminowej.

W 2024 r. prowadzona była VIII edycja akcji promocyjnej „Koleją do Kultury”, w ramach której podróżni Kolei Mazowieckich mogli korzystać ze zniżek w 23 partnerskich instytucjach kultury.

Wspólnie z Mazowieckim Zespołem Parków Krajobrazowych kontynuowany był projekt „Koleją do Natury”. Spółka w ramach swojej taryfy przewozowej zachęcała do odwiedzenia parków należących do Mazowieckiego Zespołu Parków Krajobrazowych posiadającego wiele szlaków turystycznych.

Ważne informacje dotyczące bieżącej działalności Spółki KM i oferta handlowa promowane były i publikowane na stronie internetowej KM oraz na stronach dedykowanych wybranym ofertom (Firma z KM, Bilet lotniskowy, Słoneczny), a także na monitorach w pojazdach Spółki KM, w tym również pośrednictwem profili Spółki KM w social media (Facebook, Instagram i YouTube).

W 2024 r. Spółka KM prowadziła promocję oferty Mazobilet, dzięki której w weekendy bez ograniczeń można podróżować m.in. pociągami Kolei Mazowieckich, co ma na celu zachęcać mieszkańców Mazowsza, by dojeżdżali do stolicy transportem publicznym i poruszali się po niej komunikacją miejską. Została również przeprowadzona akcja promocyjna oferty specjalnej, połączona z wydarzeniem inauguracyjnym reaktywację linii kolejowej nr 35 Ostrołęka – Chorzele.

Komunikację z interesariuszami prowadzono poprzez udział w konferencjach branżowych, a także w największych w Europie targach związanych z sektorem kolejowym w 2024 r. – InnoTrans - Międzynarodowych Targach Technologii Transportu. Ponadto, w 2024 r. Spółka KM promowała bezpieczeństwo na przejazdach kolejowo-drogowych, dworcach, w pociągach oraz w pobliżu torów kolejowych. Spółka KM przyłączyła się do Kampanii Kolejowe ABC, organizowanej przez Urząd Transportu Kolejowego.

Pozytywny wizerunek Spółki KM budowany był np. poprzez partnerstwo i współpracę m.in. w takich wydarzeniach jak: Dni Transportu Publicznego, X Otwarte Mistrzostwa Mazowsza w Szachach Szybkich o Puchar Kolei Mazowieckich, „Noc Muzeów” w Stacji Muzeum w Warszawie, Czwarty Tłuszczański Dzień Techniki Kolejowej, III Otwarte Mistrzostwach Mazowsza w Szachach Błyskawicznych o Puchar Kolei Mazowieckich, ogólnopolska akcja charytatywna „Kredkobranie”, 7. edycja Krwiobiegu Warszawa, 32. Finał WOŚP, kolejna edycja kampanii BohaterON – włącz historię! Koleje Mazowieckie były również głównym partnerem plenerowej wystawy mającej na celu budowanie pamięci o Powstaniu Warszawskim stworzonej i udostępnionej przez Fundację Pamięci o Bohaterach Powstania Warszawskiego.



PROMOTION AND ADVERTISING

In 2024, the KM Company continued its integrated marketing communication with passengers and business partners. Promotional activities focused on three key areas: advertising the commercial offer, implementing corporate social responsibility initiatives, and maintaining communication with business partners. In addition, the KM Company sold advertising space both independently and in cooperation with an external company under a long-term agreement.

In 2024, the eighth edition of the "Railway to Culture" promotional campaign was conducted. Under this initiative, passengers of Koleje Mazowieckie were able to enjoy discounts at 23 partner cultural institutions.

The "Railway to Nature" project was continued in cooperation with the Mazovian Landscape Parks Authority. As part of its tariff offer, the Company encouraged passengers to visit the parks belonging to the Mazovian Landscape Parks network, which features a wide range of tourist trails.

Important information regarding the ongoing operations of the KM Company and its commercial offer was promoted and published on the Company's website, as well as on dedicated pages for selected offers (such as Travel with KM, Airport Ticket, and Słoneczny). Promotional content was also displayed on monitors in KM vehicles and shared through the Company's social media channels (Facebook, Instagram, and YouTube).

In 2024, the Company promoted the Mazobilet offer, which allows unlimited weekend travel on, among others, Koleje Mazowieckie trains. This initiative aims to encourage Mazovia residents to travel to the capital by public transportation and to move around the city using municipal transit. A promotional campaign for a special offer was also carried out in conjunction with the event inaugurating the reactivation of railway line No. 35 Ostrołęka – Chorzele.

Communication with stakeholders was maintained through participation in industry conferences and in InnoTrans, the largest railway-related trade fair in Europe in 2024. Moreover, the KM Company promoted safety at rail-road crossings, train stations, onboard trains, and in the vicinity of railway tracks. The Company also joined the Kolejowe ABC safety campaign organized by the Office of Rail Transport.

A positive image of the KM Company was built through partnership and cooperation in various events, including: Public Transport Days, the 10th Mazovia Open Rapid Chess Championship for the Koleje Mazowieckie Cup, "Night of Museums" at the Railway Museum Station in Warsaw, the Fourth Tłuszcz Railway Technology Day, the 3rd Mazovia Open Blitz Chess Championship for the Koleje Mazowieckie Cup, the nationwide charity campaign "Kredkobranie," the 7th Warsaw Krwiobieg Run, the 32nd Grand Finale of the Great Orchestra of Christmas Charity (WOŚP), and another edition of the "BohaterON – Turn on History!" campaign. Koleje Mazowieckie also served as the main partner of an outdoor exhibition dedicated to preserving the memory of the Warsaw Uprising, created and presented by the Foundation for the Remembrance of the Heroes of the Warsaw Uprising.







FINANSE
FINANCES

Spółka „Koleje Mazowieckie - KM” sp. z o.o. w 2024 roku wypracowała zysk netto w wysokości 49,3 mln zł, który był wyższy od zysku netto za 2023 rok o 4,7 mln zł.

Przychody ogółem w stosunku do 2023 roku wzrosły o 12,7%, w tym przychody netto ze sprzedaży o 12,2%. Natomiast koszty działalności operacyjnej były wyższe o 13,1%. Wynik działalności operacyjnej zamknął się zyskiem w kwocie 93,6 mln zł. Wynik brutto był wyższy o 19,2% od wyniku brutto w 2023 roku i wyniósł 61,3 mln zł.

The company "Koleje Mazowieckie - KM" sp. z o.o. achieved a net profit of PLN 44.6 million in 2023, which was PLN 20.0 million higher than the net profit for 2022.

Total revenues increased by 19.3% compared to 2022, including a 21.0% increase in net sales revenue. Operating costs, on the other hand, were 18.1% higher. The operating result was a profit of PLN 83.3 million. The gross result increased by 78.9% compared to 2022, reaching PLN 51.4 million

Rachunek zysków i strat Profit and loss statement		2024 r. 2024	2023 r. 2023
A	Przychody netto ze sprzedaży Net Revenue from Sales	1 304 544 613,12 1 304 544 613.12	1 162 945 278,65 1 162 945 278.65
B	Koszty działalności operacyjnej Operational Costs	1 295 359 895,08 1 295 359 895.08	1 145 802 576,78 1 145 802 576.78
C	Zysk (strata) ze sprzedaży (A-B) Profit (Loss) from Sales (A-B)	9 184 718,04 9 184 718.04	17 142 701,87 17 142 701.87
D	Pozostałe przychody operacyjne Remaining Operating Revenues	93 899 831,90 93 899 831.90	73 781 555,28 73 781 555.28
E	Pozostałe koszty operacyjne Remaining Operating Expenses	9 500 398,35 9 500 398.35	7 655 123,37 7 655 123.37
F	Zysk (strata) na działalności operacyjnej (C+D-E) Profit (Loss) from Operational Activities (C+D-E)	93 584 151,59 93 584 151.59	83 269 133,78 83 269 133.78
G	Przychody finansowe Financial Revenue	17 994 328,18 17 994 328.18	19 889 376,89 19 889 376.89
H	Koszty finansowe Financial Expenses	50 291 671,73 50 291 671.73	51 723 846,67 51 723 846.67
I	Zysk (strata) brutto Income Tax	61 286 808,04 61 286 808.04	51 434 664,00 51 434 664.00
J	Podatek dochodowy Income Tax	12 032 248,00 12 032 248.00	6 872 613,00 6 872 613.00
K	Zysk (strata) netto Net Profit (Loss)	49 254 560,04 49 254 560.04	44 562 051,00 44 562 051.00

*Dane za 2023 rok zawierają przekształcenia w związku ze zmianą w 2024 roku zasad prezentacji danych dotyczących przychodów /kosztów ze sprzedaży materiałów.

*Data for 2023 includes adjustments resulting from changes introduced in 2024 to the presentation rules for revenues/costs related to the sale of materials.

Bilans na dzień 31.12.2023 i 31.12.2024

Wartość sumy bilansowej na dzień 31 grudnia 2024 roku wyniosła 3 570,2 mln zł i była wyższa o 280,7 mln zł, tj. 8,5 % w porównaniu do 2023 roku. Aktywa trwałe zwiększyły się o 482,5 mln zł, tj. o 18,0% w stosunku do 2023 roku i stanowiły 88,4% aktywów ogółem. Największe zmiany wartościowe wystąpiły w pozycjach:

- rzeczowe aktywa trwałe – wzrost o 359,9 mln zł, tj. o 14,2%, wynikał m.in. z zapłaty zaliczek w wysokości 480,1 mln zł na poczet zakupu nowego taboru;
- długoterminowe rozliczenia międzyokresowe – wzrost o 121,8 mln zł, tj. o 91,2%, wynikał z wartości zrealizowanych napraw taboru w poziomie utrzymania P4 oraz P5.

Balance as of 31.12.2023 and 31.12.2024

The total assets as of December 31, 2024, amounted to PLN 3,570.2 million, an increase of PLN 280.7 million, or 8.5%, compared with 2023. Non-current assets increased by PLN 482.5 million, or 18.0%, compared with 2023, and accounted for 88.4% of total assets. The largest value changes occurred in items:

- Property, plant and equipment - an increase of PLN 359.9 million, or 14.2%, resulted from, among other things, the payment of advance payments of PLN 480.1 million for the purchase of new rolling stock;
- Long-term prepaid expenses increased by PLN 121.8 million, or 91.2%, reflecting the value of completed rolling stock overhauls at maintenance levels P4 and P5.

Lp. No.	Aktywa Assets	2024 rok 2024		2023 rok 2023		Zmiana wartościowa w stosunku do 2023 roku Value Change in relation to 2023	Zmiana procentowa w stosunku do 2023 roku Percentage Change in relation to 2023
		Wartość aktywów Assets Value	Struktura aktywów Assets Structure	Wartość aktywów Assets Value	Struktura aktywów Assets Structure		
1	2	3	4	5	6	7 (3-5)	8 (7/5)
A	Aktywa trwałe Fixed Assets	3 157 071 457,25	88,4%	2 674 570 428,25	81,3%	482 501 029,00	18,0%
I	Wartości niematerialne i prawne Intangible and Legal Assets	2 178 695,74	0,1%	1 334 932,18	0,0%	843 763,56	63,2%
II	Rzeczowe aktywa trwałe Tangible Fixed Assets	2 897 076 947,61	81,1%	2 537 201 161,67	77,1%	359 875 785,94	14,2%
III	Należności długoterminowe Long-term Receivables	0,00	0,0%	0,00	0,0%	0,00	—
IV	Inwestycje długoterminowe Long-term Investment	2 450 480,00	0,1%	2 450 480,00	0,1%	0,00	—
V	Długoterminowe rozliczenia międzyokresowe Long-term Prepayments	255 365 333,90	7,1%	133 583 854,40	4,1%	121 781 479,50	91,2%
B	Aktywa obrotowe Current Assets	413 164 949,39	11,6%	614 947 976,53	18,7%	-201 783 027,14	-32,8%
I	Zapasy Reserves	36 531 763,81	1,0%	33 624 003,16	1,0%	2 907 760,65	8,6%
II	Należności krótkoterminowe Short-term Receivables	42 877 495,71	1,2%	36 937 048,47	1,1%	5 940 447,24	16,1%
III	Inwestycje krótkoterminowe Short-term Investments	209 838 712,75	5,9%	438 470 811,78	13,4%	-228 632 099,03	-52,1%
IV	Krótkoterminowe rozliczenia międzyokresowe Short-term Prepayments	123 916 977,12	3,5%	105 916 113,12	3,2%	18 000 864,00	17,0%
C	Należne wpłaty na kapitał (fundusz) podstawowy Outstanding Primary Capital (Fund) Contributions	0,00	0,0%	0,00	0,0%	0,00	—
D	Udziały (akcje) własne Own Shares	0,00	0,0%	0,00	0,0%	0,00	—
	Aktywa razem Total Assets	3 570 236 406,64	100,0%	3 289 518 404,78	100,0%	280 718 001,86	8,5%

Kapitał własny

Kapitał własny zwiększył się o 49,3 mln zł, tj. o 7,5% w stosunku do 2023 roku i stanowił 19,8% pasywów ogółem. Kapitał podstawowy na dzień 31 grudnia 2024 roku wyniósł 481,9 mln zł i nie uległ zmianie w stosunku do 2023 roku. Kapitał obcy zwiększył się o 231,5 mln zł, tj. o 8,8% i stanowił 80,2% pasywów ogółem.

Kapitał własny

The Company's equity increased by PLN 44.6 million (7.3%) compared to 2022, accounting for 20% of total liabilities. The core capital as of December 31, 2023, amounted to PLN 481.9 million and remained unchanged from the previous year. Liabilities increased by PLN 362.0 million (16.0%) and accounted for 80% of total liabilities.

Lp. No.	Pasywa Liabilities	2024 rok 2024		2023 rok 2023		Zmiana wartościowa w stosunku do 2023 roku Value Change in relation to 2023	Zmiana procentowa w stosunku do 2023 Percentage Change in relation to 2023
		Wartość pasywów Liabilities Value	Struktura pasywów Liabilities Structure	Wartość pasywów Liabilities Value	Struktura pasywów Liabilities Structure		
1	2	3	4	5	6	7 (3-5)	8 (7/5)
A	Kapitał (fundusz) własny Equity	707 983 273,81	19,8%	658 728 713,77	20,0%	49 254 560,04	7,5%
I	Kapitał (fundusz) podstawowy Primary Capital (Fund)	481 909 000,00	13,4%	481 909 000,00	14,6%	0,00	—
II	Pozostałe kapitały (fundusze) rezerwowe Remaining Reserve Capitals (Funds)	176 819 713,77	5,0%	132 257 662,77	4,0%	44 562 051,00	33,7%
III	Zysk (strata) z lat ubiegłych Profit (Loss) from Previous Years	0,00	0,0%	0,00	0,0%	0,00	—
IV	Zysk (strata) netto Net Profit (Loss)	49 254 560,04	1,4%	44 562 051,00	1,4%	4 692 509,04	10,5%
B	Zobowiązania i rezerwy na zobowiązania Liabilities and Reserves for Commitment	2 862 253 132,83	80,2%	2 630 789 691,01	80,0%	231 463 441,82	8,8%
I	Rezerwy na zobowiązania Reserves for Commitment	195 574 571,01	5,5%	176 151 989,23	5,4%	19 422 581,78	11,0%
II	Zobowiązania długoterminowe Long-term Liabilities	733 357 135,31	20,5%	560 650 739,70	17,0%	172 706 395,61	30,8%
III	Zobowiązania krótkoterminowe Short-Term Liabilities	316 982 044,73	8,9%	281 930 193,86	8,6%	35 051 850,87	12,4%
IV	Rozliczenia międzyokresowe Long-term Accruals	1 616 339 381,78	45,3%	1 612 056 768,22	49,0%	4 282 613,56	0,3%
	Pasywa Razem Total Liabilities	3 570 236 406,64	100,0%	3 289 518 404,78	100,0%	280 718 001,86	8,5%

Kredyty inwestycyjne

W 2024 roku działalność inwestycyjna w dużej części finansowana była z wykorzystaniem kredytów udzielonych przez banki BGK i PKO BP na podstawie Umowy Kredytów z dnia 23 marca 2018 roku z późn. zm.

W 2024 roku realizowana była obsługa kredytów przyznanych w latach 2018-2023, tj. spłaty rat kapitałowych i odsetek dotyczących n.w. kredytów:

1. Kredyt A – przyznany w kwocie 422 217 462,71 zł z czego wykorzystano 414 688 462,71 zł, przeznaczony na refinansowanie zadłużenia z tytułu wyemitowanych obligacji Transzy A, D i E oraz finansowanie i refinansowanie kosztów nabycia nieruchomości wraz z zabudową w Tłuszczu. Kredyt A został spłacony całkowicie. W 2024 roku dokonano spłaty ostatnich pięciu rat w łącznej kwocie 70,6 mln zł.
2. Kredyt B1 – przyznany w kwocie 586 016 094,25 zł i wykorzystany w kwocie 521 376 244,61 zł, przeznaczony na sfinansowanie zakupu 61 szt. nowych pięcioczęłonowych elektrycznych zespołów trakcyjnych, pakietów pozderzeniowych (naprawczych), szkolenia pracowników oraz zakupu symulatora jazdy. W 2024 roku rozpoczęto spłatę rat Transzy 1 Kredytu B1. Spłaty kolejnych transz rozpoczną się w 2025 roku.
3. Kredyt B2 – przyznany w kwocie 128 781 408,00 zł, przeznaczony na sfinansowanie zakupu 10 szt. nowych dwuczłonowych EZT oraz budowy bazy w Radomiu. W 2024 roku Spółka KM nie korzystała z tego kredytu. W związku z odstąpieniem od zakupu 10 szt. dwuczłonowych EZT, część kredytu w ramach Transzy 1 Kredytu B2 w kwocie 91 781 408,00 zł nie będzie wykorzystana. Nie wykorzystano także Transzy 2 przyznanej w kwocie 37 000 000,00 zł przeznaczonej na sfinansowanie budowy bazy w Radomiu. Dotychczas poniesione nakłady na tę inwestycję były finansowane ze środków własnych Spółki i zostaną zrefinansowane kredytem w 2025 roku.
4. Kredyt C – przyznany w kwocie 68 195 000,00 zł, przeznaczony na sfinansowanie 27 napraw w poziomie utrzymania P4 EZT serii EN57AL oraz 23 napraw w poziomie utrzymania P4 EZT serii EN57AKM. Kredyt znajduje się w okresie spłaty. W 2024 roku Spółka spłaciła w ratach kwartalnych kwotę 16 517 210,80 zł.
5. Kredyt D – przyznany w kwocie 48 057 600,00 zł, przeznaczony na sfinansowanie napraw w poziomie utrzymania P4 16 szt. EZT serii EN76. Kredyt jest obecnie spłacany w ratach kwartalnych. W 2024 roku dokonano spłat w łącznej wysokości 15 018 000,00 zł.

Investment loans

In 2024, investment activities were largely financed using loans granted by BGK and PKO BP under the Loan Agreement dated March 23, 2018, as amended.

In 2024, the Company continued to service the loans granted in the years 2018–2023, including the repayment of principal installments and interest related to the following loans:

1. Loan A - granted in the amount of PLN 422,217,462.71, of which PLN 414,688,462.71 was used, intended to refinance debt on account of Tranche A, D and E bonds issued, as well as to finance and refinance the cost of acquiring real estate with development in Tłuszcz. Loan A has been repaid in full. The last five installments totaling PLN 70.6 million were repaid in 2024.
2. Loan B1 – granted in the amount of PLN 586,016,094.25 and drawn in the amount of PLN 521,376,244.61, intended to finance the purchase of 61 new five-car electric multiple units, collision-repair (post-accident) packages, employee training, and the purchase of a driving simulator. In 2024, the Company commenced repayment of Tranche 1 of Loan B1. Repayments of subsequent tranches will begin in 2025.
3. Loan B2 – granted in the amount of PLN 128,781,408.00, intended to finance the purchase of 10 new two-car EMUs and the construction of the maintenance facility in Radom. In 2024, the KM Company did not draw on this loan. Due to the withdrawal from the purchase of 10 two-car EMUs, a portion of Tranche 1 of Loan B2, amounting to PLN 91,781,408.00, will not be used. Tranche 2, allocated in the amount of PLN 37,000,000.00 and intended to finance the construction of the Radom base, was also not utilized. To date, expenditures incurred in connection with this investment have been financed from the Company's own funds and will be refinanced with bank debt in 2025.
4. Loan C – granted in the amount of PLN 68,195,000.00, intended to finance 27 level-P4 overhauls of EN57AL EMUs and 23 level-P4 overhauls of EN57AKM EMUs. The loan is currently in the repayment period. In 2024, the Company repaid PLN 16,517,210.80 in quarterly installments.
5. Loan D – granted in the amount of PLN 48,057,600.00, intended to finance level-P4 overhauls of 16 EN76 EMUs. The loan is currently being repaid in quarterly installments. In 2024, repayments totaled PLN 15,018,000.00.

W 2024 roku pozyskane zostały dwa nowe kredyty przeznaczone na sfinansowanie zakupu łącznie 75 szt. nowych pięcioczlonowych EZT, pakietów pozderzeniowych (naprawczych) oraz szkoleń pracowników z obsługi EZT, w tym:

1. Kredyt E – przyznany w kwocie 558 171 910,25 zł, wykorzystany w kwocie 122 171 751,00 zł, dotyczący finansowania projektów: „Zakup 15 EZT” (Transza 1) oraz „Zakup 10 EZT” (Transza 2);
2. Kredyt F – przyznany w kwocie 1 327 659 608,06 zł, wykorzystany w kwocie 150 245 133,75 zł, przeznaczony na finansowanie projektów: „Zakup 14 EZT I” (Transza 1), „Zakup 14 EZT II” (Transza 2); „Zakup 11 EZT I” (Transza 3), „Zakup 11 EZT II” (Transza 4).

Wykorzystanie Kredytów E i F w 2024 roku dotyczyło sfinansowania zaliczki wypłaconej Wykonawcy zamówionych pięcioczlonowych elektrycznych zespołów trakcyjnych.

Warunki finansowania Spółki KM zawierają następujące korzystne kluczowe uwarunkowania:

1. atrakcyjna rynkowo marża na stałym poziomie w całym okresie finansowania,
2. brak dodatkowych kosztów związanych z dostępnością kredytu oraz ewentualną rezygnacją z całości lub części finansowania,
3. możliwość wykorzystania kredytów w formie refinansowania poniesionych wydatków bez dodatkowych opłat z tego tytułu,
4. zoptymalizowanie definicji wskaźników finansowych Spółki KM służących do oceny kondycji finansowej.

In 2024, the Company obtained two new loans intended to finance the purchase of a total of 75 new five-car EMUs, collision-repair (post-accident) packages, and employee training related to EMU operation, including:

1. Loan E – granted in the amount of PLN 558,171,910.25, with PLN 122,171,751.00 drawn, related to financing the projects Purchase of 15 EMUs (Tranche 1) and Purchase of 10 EMUs (Tranche 2);
2. Loan F – granted in the amount of PLN 1,327,659,608.06, with PLN 150,245,133.75 drawn, intended to finance the projects Purchase of 14 EMUs I (Tranche 1), Purchase of 14 EMUs II (Tranche 2), Purchase of 11 EMUs I (Tranche 3), and Purchase of 11 EMUs II (Tranche 4).

The use of Loans E and F in 2024 related to financing the advance payment made to the Contractor for the ordered five-car electric multiple units.

The KM Company's financing arrangements include the following favorable key conditions:

1. an attractive, market-competitive margin kept at a fixed level throughout the entire financing period,
2. no additional costs related to credit availability or any potential withdrawal from all or part of the financing,
3. the ability to use the loans in the form of refinancing previously incurred expenditures without any additional fees,
4. optimized definitions of the KM Company's financial ratios used to assess financial condition.

Kredyty przyznane na podstawie Umowy Kredytów z 23 marca 2018 roku z późn. Aneksami 1-13 (w mln zł)

Kredyt	Kwota	Zadłużenie na dzień 31.12.2023	Wykorzystanie kredytu w 2024 roku	Splaty w 2024 roku	Zadłużenie na dzień 31.12.2024	Kwota do wykorzystania	Niewykorzystane kwoty w związku z zakończeniem projektu lub rezygnacją	Splata w latach
Kredyt A Transza 1	381,22	70,60		70,60				2018 - 2024
Kredyt A Transza 2	21,50							2019 - 2021
Kredyt A Transza 3	19,50						7,53	2020 - 2021
Razem Kredyt A	422,22	70,60	0,00	70,60	0,00	0,00	7,53	
Kredyt B1 Transza 1	33,51	27,83		3,98	23,85		5,68	2024 - 2030
Kredyt B1 Transza 2	122,64	122,46			122,46		0,18	2025 - 2031
Kredyt B1 Transza 3	119,97	119,79			119,79		0,18	2025 - 2031
Kredyt B1 Transza 4	149,95	127,37			127,37		22,58	2025 - 2031
Kredyt B1 Transza 5	159,95	123,94			123,94		36,01	2025 - 2031
Razem Kredyt B1	586,02	521,38	0,00	3,98	517,40	0,00	64,64	
Kredyt B2 Transza 1	91,78						91,78	rezygn.
Kredyt B2 Transza 2	37,00					37,00		2026-2029
Razem Kredyt B2	128,78	0,00	0,00	0,00	0,00	37,00	91,78	
Kredyt C Transza 1	38,75	16,79		9,33	7,46		1,44	2021-2025
Kredyt C Transza 2	29,44	12,94		7,19	5,75		0,68	2021-2025
Razem Kredyt C	68,20	29,73	0,00	16,52	13,21	0,00	2,13	
Kredyt D	48,06	45,05	0,00	15,02	30,04	0,00		2023-2027
Kredyt E Transza 1	295,19		62,07		62,07	233,11		2028-2042
Kredyt E Transza 2	262,98		60,10		60,10	202,89		2026-2041
Razem Kredyt E	558,17	0,00	122,17	0,00	122,17	436,00	0,00	
Kredyt F Transza 1	374,55		84,14		84,14	290,41		2026-2041
Kredyt F Transza 2	374,55					374,55		2026-2041
Kredyt F Transza 3	289,28		66,11		66,11	223,18		2026-2041
Kredyt F Transza 4	289,28					289,28		2026-2041
Razem Kredyt F	1 327,66	0,00	150,25	0,00	150,25	1 177,41	0,00	
Razem Kredyty	3 139,10	666,76	272,42	106,11	833,07	1 650,41	166,08	

Loans granted under the Loan Agreement dated March 23, 2018, as amended by Annexes 1–13 (in PLN million)

Loan	Amount allocated in the contract	Debt as of 31.12.2023	Credit utilization in 2024	Repayments in 2024	Debt as of 31.12.2024	Amount to be used	Unused amounts related to project completion or withdrawal	Repayment in years
Loan A Tranche 1	381.22	70.60		70.60				2018 - 2024
Loan A Tranche 2	21.50							2019 - 2021
Loan A Tranche 3	19.50						7.53	2020 - 2021
Total Loan A	422.22	70.60	0.00	70.60	0.00	0.00	7.53	
Loan B1 Tranche 1	33.51	27.83		3.98	23.85		5.68	2024 - 2030
Loan B1 Tranche 2	122.64	122.46			122.46		0.18	2025 - 2031
Loan B1 Tranche 3	119.97	119.79			119.79		0.18	2025 - 2031
Loan B1 Tranche 4	149.95	127.37			127.37		22.58	2025 - 2031
Loan B1 Tranche 5	159.95	123.94			123.94		36.01	2025 - 2031
Total Loan B1	586.02	521.38	0.00	3.98	517.40	0.00	64.64	
Loan B2 Tranche 1	91.78						91.78	resignation
Loan B2 Tranche 2	37.00					37.00		2026-2029
Total Loan B2	128.78	0.00	0.00	0.00	0.00	37.00	91.78	
Loan C Tranche 1	38.75	16.79		9.33	7.46		1.44	2021-2025
Loan C Tranche 2	29.44	12.94		7.19	5.75		0.68	2021-2025
Total Loan C	68.20	29.73	0.00	16.52	13.21	0.00	2.13	
Loan D	48.06	45.05	0.00	15.02	30.04	0.00		2023-2027
Loan E Tranche 1	295.19		62.07		62.07	233.11		2028-2042
Loan E Tranche 2	262.98		60.10		60.10	202.89		2026-2041
Total Loan E	558.17	0.00	122.17	0.00	122.17	436.00	0.00	
Loan F Tranche 1	374.55		84.14		84.14	290.41		2026-2041
Loan F Tranche 2	374.55					374.55		2026-2041
Loan F Tranche 3	289.28		66.11		66.11	223.18		2026-2041
Loan F Tranche 4	289.28					289.28		2026-2041
Total Loan F	1,327.66	0.00	150.25	0.00	150.25	1,177.41	0.00	
Total Loans	3,139.10	666.76	272.42	106.11	833.07	1,650.41	166.08	

ZAKOŃCZENIE

Rok 2024 to dwudziesty – jubileuszowy rok prężnie działającej i nieustająco rozwijającej się działalności transportowej Spółki KM. Zgodnie ze swoją misją Koleje Mazowieckie świadczyły usługi w zakresie pasażerskiego transportu kolejowego o wysokim standardzie w aglomeracji warszawskiej oraz na pozostałym obszarze województwa mazowieckiego.

W 2024 roku z usług przewozowych KM skorzystało 64,8 mln osób, czyli o 5,4% więcej w porównaniu do 2023 roku. Tym samym, biorąc pod uwagę działalność przewoźników kolejowych w analizowanym roku, Koleje Mazowieckie zajęły 3. miejsce pod względem liczby przewiezionych pasażerów.

W 2024 roku Spółka KM wykonała pracę przewozową w wysokości 1 913,6 mln pasażerokilometrów. Tym samym utrzymała 3. miejsce wśród przewoźników pod względem wykonanej pracy przewozowej. W omawianym roku Spółka KM wykonała pracę eksploatacyjną na poziomie 20,6 mln pociągokilometrów (pockm).

Park taborowy Spółki KM w 2024 roku składał się z ponad 330 szt. pojazdów. Każdego dnia uruchamianych było blisko 800 pociągów, które obsługują 17 linii kolejowych.

W 2024 roku uruchomiono pociąg „Słoneczny”, który kursował codziennie w okresie wakacyjnym w relacji Warszawa – Ustka – Warszawa. Dodatkowo w terminach: 6 i 7 lipca 2024 roku oraz 15 i 18 sierpnia 2024 roku uruchomiono pociąg „Słoneczny Bis” relacji Warszawa – Gdynia Główna – Warszawa.

Ważnym wydarzeniem dla Kolei Mazowieckich było podpisanie 26 czerwca 2024 r. umowy ramowej na dostawę 50 sztuk fabrycznie nowych pięcioczłonowych elektrycznych zespołów trakcyjnych typu FLIRT serii ER160. Wartość zamówienia to ponad 3,2 mld zł. Inwestycja zostanie sfinansowana dzięki wsparciu z Krajowego Planu Odbudowy i Zwiększenia Odporności (KPO). Elektryczne zespoły trakcyjne (ezt) dostarczy Stadler Polska.

Spółka KM w lipcu 2024 r. podpisała kolejną umowę na dostawę łącznie 25 sztuk fabrycznie nowych pięcioczłonowych elektrycznych zespołów trakcyjnych typu FLIRT serii ER160. Wartość umowy to ponad 1,6 mld złotych. Kontrakt zostanie zrealizowany m.in. dzięki dofinansowaniu z funduszy unijnych.

Koleje Mazowieckie mając również na uwadze rozwój infrastruktury służącej obsłudze pojazdów kolejowych:

1. realizują budowę bazy utrzymaniowo-naprawczej taboru kolejowego w Radomiu.
2. realizują Projekt budowy bazy utrzymaniowo-naprawczej taboru kolejowego w Sochaczewie.

Spółka stale się rozwija i poprawia jakość realizowanych przewozów pasażerskich, podnosi poziom bezpieczeństwa oraz zwiększa potencjał przewozowy, sukcesywnie realizując wyznaczone cele strategiczne ukierunkowane na wzmacnianie wartości Spółki, które przyczyniają się do zwiększenia zadowolenia pasażerów oraz satysfakcji pracowników.

CONCLUSION

The year 2024 marked the twentieth — jubilee — year of the dynamic and continuously expanding transport operations of the KM Company. In line with its mission, Koleje Mazowieckie provided high-standard passenger rail services within the Warsaw metropolitan area and across the Mazovian Voivodeship.

In 2024, KM transport services were used by 64.8 million passengers, representing a 5.4% increase compared with 2023. As a result, considering all rail operators active during the year, Koleje Mazowieckie ranked third in Poland in terms of the number of passengers carried.

In 2024, the KM Company performed 1,913.6 million passenger-kilometers of transport work, thereby maintaining its third-place position among operators in terms of transport performance. During the year, the Company carried out 20.6 million train-kilometers of operational work.

In 2024, the Company's rolling stock fleet consisted of more than 330 vehicles. Nearly 800 trains were operated daily, serving 17 rail lines.

In 2024, the "Słoneczny" train was launched, operating daily during the summer season on the Warsaw – Ustka – Warsaw route. Additionally, on July 6–7, 2024, and August 15 and 18, 2024, the "Słoneczny Bis" train operated on the Warsaw – Gdynia Główna – Warsaw route.

A major milestone for Koleje Mazowieckie was the signing, on June 26, 2024, of a framework agreement for the supply of 50 brand-new, five-car FLIRT electric multiple units of the ER160 series. The total value of the order exceeds PLN 3.2 billion. The investment will be financed with support from the National Recovery and Resilience Plan (NRP). The electric multiple units (EMUs) will be supplied by Stadler Polska.

In July 2024, the KM Company signed another agreement for the delivery of 25 brand-new, five-car FLIRT electric multiple units of the ER160 series. The value of this contract exceeds PLN 1.6 billion. The project will be implemented with, among other sources, co-financing from EU funds.

With a view to strengthening the infrastructure dedicated to rail vehicle maintenance, Koleje Mazowieckie is also:

1. constructing a maintenance and repair depot for rolling stock in Radom;
2. implementing a project to build a maintenance and repair depot for rolling stock in Sochaczew.

The KM Company continues to grow, improve the quality of its passenger transport services, enhance safety levels, and expand transport capacity. By consistently pursuing its strategic objectives — aimed at strengthening the Company's value — Koleje Mazowieckie is contributing to increased passenger satisfaction and higher levels of employee engagement.

